



AS “Latvijas valsts meži”  
**Meža apsaimniekošanas plāna  
2018. - 2022. gadam  
Ziemeļkurzemes reģiona  
pielikums**

Dundaga 2021

Stabilitāte • Izaugsme • Atbildība

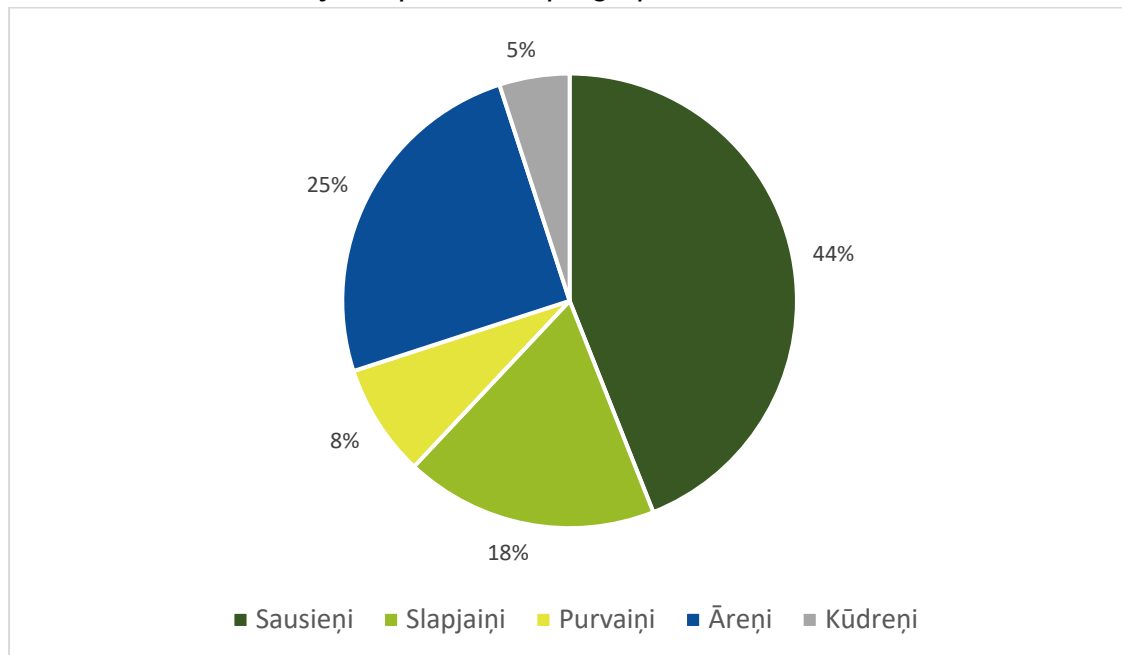


## 1. Teritorijas un meža resursu raksturojums

### 1.1. Teritorijas sadalījums zemes grupās

	Meža zemes							Nemeža zemes	Platība kopā
	Mežs	Purvi	Lauces	Pārpl.	Meža infrastruktūras objekti				
					Ceļi	Grāvji	Citi		
ha	214597	9977	1473	1322	3209	7556	11	3719	242014
% no kopējās plat.	88.7	4.1	0.6	0.7	1.3	3.1	0.0	1.5	100.0

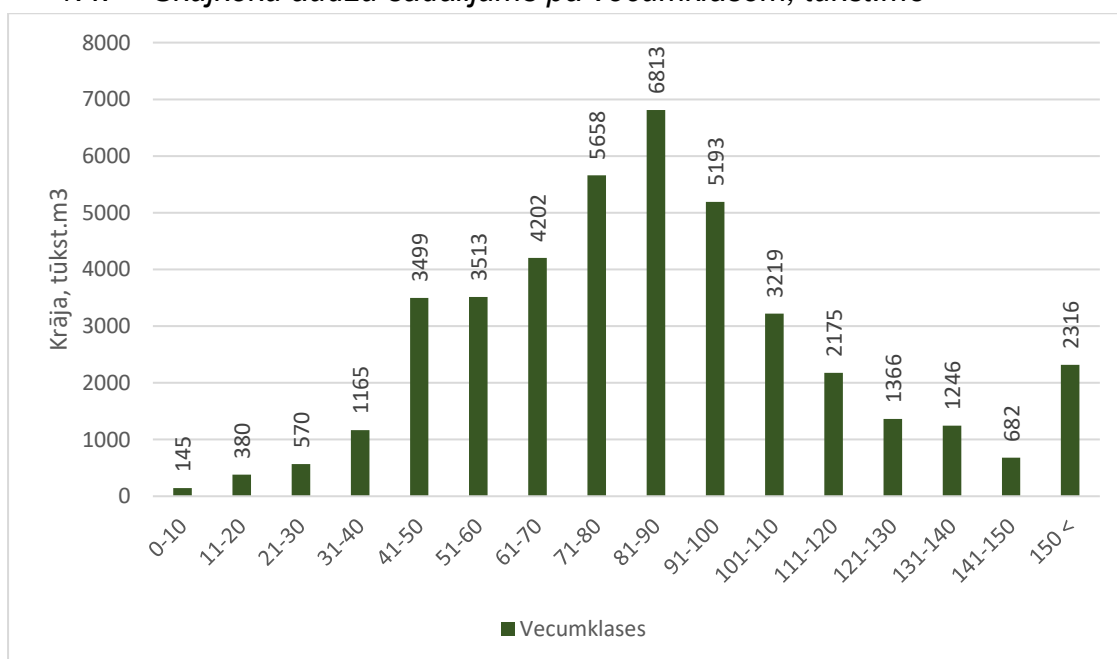
### 1.2. Meža sadalījums pa meža tipu grupām



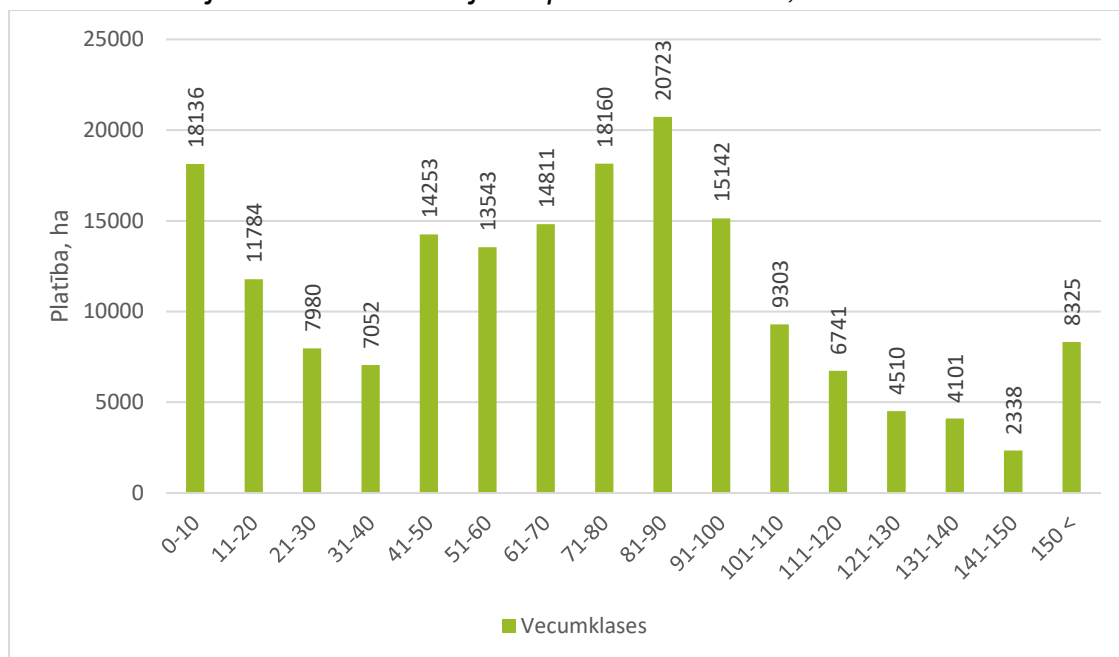
### 1.3. Meža sadalījums pa valdošajām sugām un bonitātēm

Valdošās sugas	Platība pa bonitātēm							Vidējā bonitāte
	Ia	I	II	III	IV	V	Va	
<b>Skuju koki</b>								
01 - Priede	4028	28270	46601	37591	22333	5938	1027	II
03 - Egle	4682	9014	12459	2686	2084	136	7	II
13 - Lapegle	12	9	1	0	0	4	0	I
14 - Citas priedes	1	1	0	0	1	0	19	V
23 - Baltegle	0	0	1	0	0	0	0	II
<b>Cietie lapu koki</b>								
10 - Ozols	8	26	36	49	1	0	0	II
11 - Osis	13	28	16	2	0	0	0	I
16 - Goba, viksnā	0	0	0	0	0	0.3	0	V
24 - Kļava	0	0.2	1	0	0	0	0	II
<b>Mikstie lapu koki</b>								
04 - Bērzs	1719	8821	12493	4727	2266	597	199	II
06 - Melnalksnis	157	722	2037	1408	400	80	13	II
08 - Apse	314	827	204	7	2	7	0	I
09 - Baltalksnis	42	78	132	72	11	1	0	II
12 - Liepa	0	5	6	0	0	0	0	II
19 - Papele	0	3	1	0	0	0	0	I
21 - Blīgzna	3	1	0.3	0.3	0	0	0	Ia

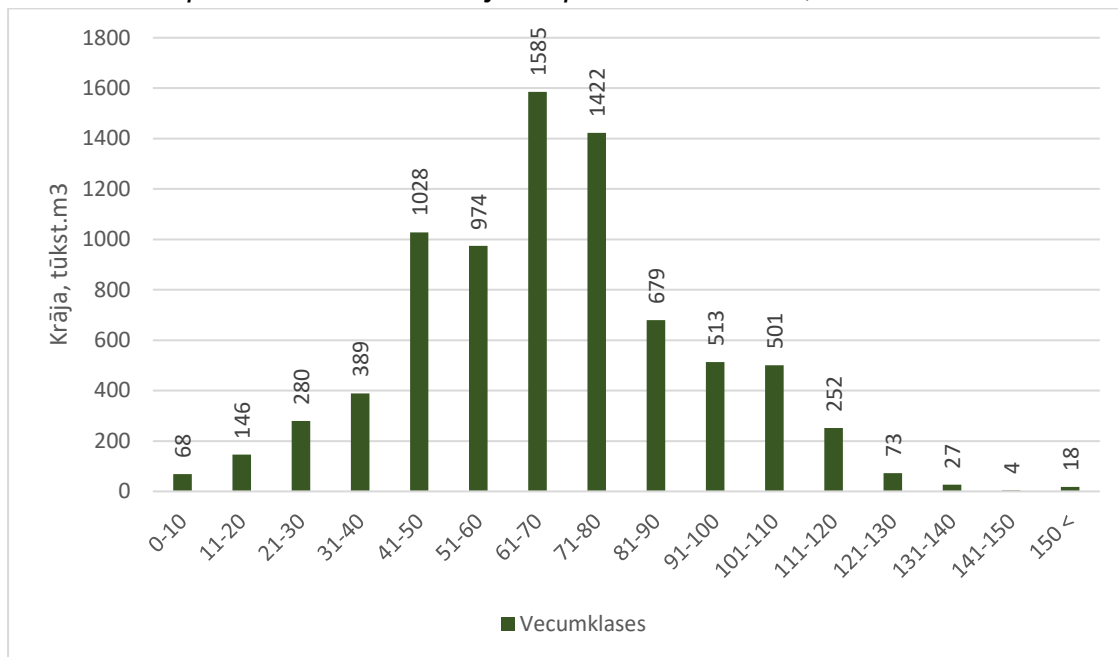
### 1.4. Skujkoku audžu sadalījums pa vecumklasēm, tūkst.m<sup>3</sup>



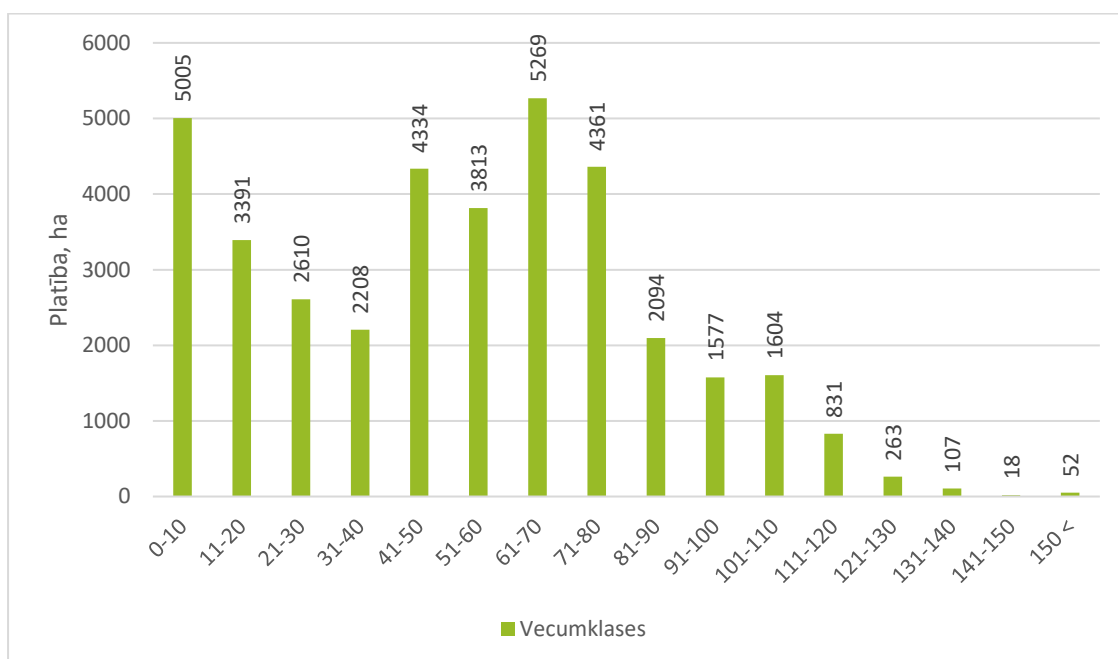
### 1.5. Skujkoku audžu sadalījums pa vecumklasēm, ha



1.6. Lapu koku audžu sadalījums pa vecumklasēm, tūkst.m3



1.7. Lapu koku audžu sadalījums pa vecumklasēm, ha



**Ar normatīvajiem aktiem noteikto dabas / vides aizsardzības teritoriju  
platība LVM valdījumā esošajās zemēs**

Aizsargājamās teritorijas veids	Platība, ha	
	kopā	mežs
1. Īpaši aizsargājamās dabas teritorijas:		
1.1. Dabas liegumi	31270	27830
1.2. Dabas parki	1988	1769
1.3. Aizsargājamo ainavu apvidi	-	-
1.4. Biosfēras rezervāti	-	-
1.5. Dabas pieminekļi	486	486
2. Aizsargjoslas (vides un dabas resursu aizsardzībai),		
2.1. Aizsargjosla ap purviem	3376	3376
2.2. Virszemes ūdensobjektu aizsargjosla	5863	5728
2.3. Baltijas jūras un Rīgas jūras līča piekrastes aizsargjosla	26622	26314
2.4. Krasta kāpu aizsargjosla	3678	3452
2.5. Mežu aizsargjosla ap pilsētām	165	165
2.6. Kultūras pieminekļu aizsargjosla	5761	5761
3. Mikroliegumi:		
3.1. aizsargājams dzīvnieks (putns, zīdītājs, abinieks, bezmugurkaulnieks) <i>VA kods 2001</i>	5986	5815
3.2. aizsargājams augs (vaskulārais vai paparžaugs, sūna, ķērpis, sēne) <i>VA kods 2002, 2003, 2004,</i>	56	56
3.3. meža biotops, īpaši aizsargājams biotops <i>VA kods 2005, 2006</i>	212	212
3.4. Putnu sugu mikroliegumu buferzonas	8972	8972
4. Īpaši aizsargājami meža iecirkņi	2234	2234

## 3. pielikums

## Dabas vērtību koncentrācijas teritoriju un individuāli plānojamo teritoriju saraksts

Nosaukums	Pagasts, Novads	Apsaimniekošanas mērķis	Plat., ha	70g un vec. audžu īpatsv., %	Dabas vērtības (nogabali ar I un II mērķi)		Galv. cirtes max pieļaujamā platība, ha	No vispārējām Vadlīnijām atšķirīgi apsaimniekošanas nosacījumi (termiņa ierob., saglab. Struktūras, mērķa suga, u.c....)
					Platība, ha	Īpatsv., %		
Abavas senleja	Talsu/ Ģibuļu, Abavas	9010*, 9160, 9180*	317	86	297	94	15.05	Dabas parka „Abavas senleja” ind. not. (Nr. 133, 03.03.2008.). Dabas aizsardzības plāns (2016 – 2028).
Bažkangars	Dundagas /Kolkas; Rojas / Rojas	9010*, 9080*, 91D0*	1216	70	806	66	56	Darbības neveic 01.04. – 30.06. Baltijas jūras aizsargjoslā galvenā cirte aizliegta no 01.04. – 30.09.
Mērsrags	Mērsrags/ Mērsrags	9010*, 9080*, 91D0*	737	88	571	78	34	Darbības neveic 01.04. – 30.06. Baltijas jūras aizsargjoslā galvenā cirte aizliegta no 01.04. – 30.09.
Oviši	Ventspils/ Tārgales, Ances	2180, 9010*, 9080*, 91D0*	6203	69	5806	94	273	Dabas lieguma „Oviši” ind. not. (Nr. 239,24.04.2018.) Dabas aizsardzības plāns (2015 – 2025).
Pelcišu purvs	Ventspils/ Usmas	9080*, 91D0*, 7140, 7210, 7140, 7110*	153	53	59	39	6.1	Dabas liegums „Pelcišu purvs”; IADT visp. not. (Nr. 264, 16.03.2010.) Pārējā teritorijā darbības neveic 01.04. – 30.06.
Zilokalnu piekraste	Rojas/ Rojas	9010*, 9080*, 91D0*, 2180	1700	89	1590	94	80.7	Darbības neveic 01.04. – 30.06. Galvenā cirte aizliegta no 01.04. – 30.09. Dabas liegumā „Ģipka” spēkā IADT visp. not. (Nr. 264, 16.03.2010.)
Priekšpiltene	Ventspils/ Piltenes. Zlēku, Ugāles	Mednis, melnais stārķis, 9010*, 9080*, 91D0*.	1180	61	543	46	55.5	Medņu ML un riesta vietā darbības aizliegtas, buferzonā aizliegtas no 01.03. – 31.07., riesta teritorijā – no 01.03. – 30.06. Melnā stārķa ML darbības aizliegtas, buferzonā darbības neveic no 01.03. – 31.07. Pārējā teritorijā darbības neveic 01.04. – 30.06.
Rukšu purvs	Dundagas/ Dundagas	9080*, 7110*, 91D0*, 7150	316	38	251	79	7.5	Dabas liegums „Rukšu purvs”; IADT visp. not. (Nr. 264, 16.03.2010.) Pārējā teritorijā darbības neveic 01.04. – 30.06.
Trīskalniņi	Dundagas/ Dundagas	9020*, 9180*, 91E0	77	44	50	65	3.8	Darbības neveic 01.04. – 30.06.
Ventspils piekraste	Ventspils/ Vārves, Užavas	9080*, 91D0*, 2180	421	86	375	89	20	Darbības neveic 01.04. – 30.06.

								Baltijas jūras aizsargjoslā galvenā cirte aizliegta no 01.04. – 30.09.
Būšnieki	Ventspils/ Tārgales	9010*, 9080*, 91D0*, 7110*, melns stārķis	283	81	127	45	13	Melnā stārķa ML darbības neveic, buferzonā darbības aizliegtas no 01.03. – 31.07. Pārējā teritorijā darbības neveic 01.04. – 30.06.
Engures ezers	Mērsrags/ Mērsrags	9010*, ūpis	119	100	119	100	0	Dabas parka Engures ezers ind. not. (Nr. 596, 28.08.2012.). Dabas aizsardzības plāns (2011 – 2025). Ūpja ML darbības neveic, buferzonā darbības aizliegtas no 1.03. – 31.07.
Jukumsāti	Dundagas/ Dundagas	91D0*, 9080*, 9010*, 91E0*, mednis	416	43	125	30	19.6	Medņu ML un rieta vietā darbības neveic, buferzonā darbības aizliegtas no 01.03. – 31.07., rieta teritorijā – aizliegtas no 01.03. – 30.06. Pārējā teritorijā darbības neveic 01.04. – 30.06.
Kaleši	Talsu/ Ģibuļu, Abavas	91D0*, 9010*, 9080*, 91D0*, mednis	478	67	233	49	21.6	Medņu ML un rieta vietā darbības neveic, buferzonā darbības aizliegtas no 01.03. – 31.07., rieta teritorijā – aizliegtas no 01.03. – 30.06. Pārējā teritorijā darbības neveic 01.04. – 30.06.
Liepiņi	Talsu/ Laucienes; Mērsrags/ Mērsrags	91D0*, 9010*, 9080*, 91D0*, 2180, mednis	362	70	232	64	15.6	Medņu ML un rieta vietā darbības neveic, buferzonā darbības aizliegtas no 01.03. – 31.07., rieta teritorijā – aizliegtas no 01.03. – 30.06. Pārējā teritorijā darbības neveic 01.04. – 30.06.
Kaļķupe	Dundaga/ Dundaga	9010*, 9180*, 91D0*	607	71	538	89	28.9	Dabas liegums „Kaļķupes ieleja”; spēkā IADT visp. not. (Nr. 264, 16.03.2010.). Dabas aizsardzības plāns (2009 – 2019). Ārpus lieguma darbības neveic no 01.04. – 30.06.
Sarkanais dambis	Talsu/ Lībagu, Ģibuļu	9010*, 7140, mednis, apodziņš	460	71	274	60	21.9	Medņu ML un rieta vietā darbības neveic, buferzonā darbības aizliegtas no 01.03. – 31.07., rieta teritorijā – aizliegtas no 01.03. – 30.06. Apodziņa ML darbības aizliegtas. Pārējā teritorijā darbības neveic 01.04. – 30.06.
Ances purvi un meži	Ventspils/ Ances, Tārgales	9010*, 9080*, 2180, mednis	9328	67	9003	97	366	Dabas lieguma „Ances purvi un meži” ind. not. (Nr. 478, 16.08.2017.). Dabas aizsardzības plāns (2016 – 2028). Medņu ML un rieta vietā darbības neveic, buferzonā darbības aizliegtas no 01.03. – 31.07., rieta teritorijā – aizliegtas no 01.03. – 30.06. Pārējā teritorijā darbības neveic 01.04. – 30.06.
Ceplīši	Alsungas/ Alsungas	9010*, 9080*, 91D0*, mednis	302	86	112	37	11.7	Medņu ML un rieta vietā darbības neveic, buferzonā darbības aizliegtas no 01.03. – 31.07., rieta teritorijā – aizliegtas no 01.03. – 30.06. Pārējā teritorijā darbības neveic 01.04. – 30.06.



Prometeji	Dundagas/ Dundagas	9010*, 9020*, 7140	111	34	32	29	5.4	IA sugu un biotopu ML teritorijā m/s darbība aizliegta. Darbības neveic 01.04. – 30.06.
Meķu tīrelis	Ventspils/ Usmas	ES nozīmes aizs. biotopi, mednis, zivjērglis	331	56	285	86	9	Dabas liegums „Druviņu tīrelis”; spēkā IADT visp. not. (Nr. 264, 16.03.2010.). Medņu ML un riesta vietā darbības neveic, buferzonā darbības aizliegtas no 01.03. – 31.07., riesta teritorijā – aizliegtas no 01.03. – 30.06. Zivjērgļa ML darbības aizliegtas, buferzonā aizliegtas no 01.03. – 31.07. Pārējā teritorijā darbības neveic no 01.04. – 30.06.
Usmas ezer mala	Ventspils/ Usmas	91D0*, 9080*, 9010*, 2180, 7160, 7140, 91E0*, zivjērglis	377	59	221	59	18.2	Zivjērgļa ML darbības aizliegtas, buferzonā aizliegtas no 01.03. – 31.07. Pārējā teritorijā darbības neveic no 01.04. – 30.06.
Griķlībpurs	Talsu/ Ārlavas	9010*, 91D0*	633	62	550	87	13.7	Dabas liegums „Zemgaļu purvs”; spēkā IADT visp. not. (Nr. 264, 16.03.2010.). Ārpus lieguma darbības neveic no 01.04. – 30.06.
Bāgas purvs	Talsu/ Ģibuļu	9010*, 91D0*, mednis	142	85	99	70	6.7	Medņu ML un riesta vietā darbības neveic, buferzonā darbības aizliegtas no 01.03. – 31.07., riesta teritorijā – aizliegtas no 01.03. – 30.06. Pārējā teritorijā darbības neveic 01.04. – 30.06.
Viskūžu sala	Ventspils/ Usmas	9010*, 9080*, 91D0*, 7140, zivjērglis, jūras ērglis	260	86	260	100	0	Dabas liegums „Viskūžu sala”; spēkā IADT visp. not. (Nr. 264, 16.03.2010.). Dabas aizsardzības plāns (2005 – 2015). Zivjērgļa ML darbības aizliegtas, buferzonā aizliegtas no 01.03. – 31.07. Jūras ērgļa ML darbības aizliegtas, buferzonā – aizliegtas no 01.02. – 31.10.
Kāķīši	Talsu/ Strazdes	Biol. vecas audzes, DMB – potenciāli ES nozīmes aizs. biotopi, mazais ērglis, lielā raganzāļīte	313	56	141	45	15.2	Mazā ērgļa ML darbības aizliegtas, buferzonā aizliegtas no 01.03. – 31.07. Pārējā teritorijā darbības neveic no 01.04. – 30.06. IA sugas ML m/s darbības aizliegtas.
Klāņu purvs	Ventspils/ Tārgales, Popes	ES nozīmes aizs.biotopi, melnais stārķis	1321	62	1318	99	0.3	Dabas lieguma „Klāņu purvs” ind. not. (Nr. 427, 12.05.2009.), IADT visp. not. (Nr. 264, 16.03.2010.). Dabas aizsardzības plāns (2006 – 2016). Dabas liegumā m/s darbības neveic no 01.03. – 01.11. Melnā stārķa ML m/s darbības neveic, buferzonā darbības aizliegtas no 01.03. – 31.07. Pārējā teritorijā darbības neveic 01.04. – 30.06.

Kundumi	Talsu/ Īves, Lubes	Biol. vecas audzes, DMB – potenciāli ES nozīmes aizs. biotopi	129	79	79	61	6.4	Darbības neveic 01.04. – 30.06.
Ķīri	Ventspils/ Popes, Ugāles	Biol. vecas audzes, DMB – potenciāli ES nozīmes aizs. biotopi	197	43	88	45	9.3	Darbības neveic 01.04. – 30.06.
Melnā stārķa mežs	Ventspils/ Zirū	Biol. vecas audzes, DMB – potenciāli ES nozīmes aizs. biotopi, melnais stārķis	277	40	73	27	13.0	Melnā stārķa ML m/s darbības neveic, buferzonā darbības aizliegtas no 01.03. – 31.07. Pārējā teritorijā darbības neveic 01.04. – 30.06.
Mežlīdumi	Dundagas/ Dundagas	ES nozīmes aizs. biotopi	209	36	102	49	10.3	Darbības neveic 01.04. – 30.06.
Nagļu purvs un Pluču tīrelis	Ventspils/ Usmas, Ugāles, Zlēku	ES nozīmes aizs. biotopi	2391	66	1892	79	95.3	Dabas liegumi Pluču tīrelis un Nagļu un Ansiņu purvs, spēkā IADT visp. not. (Nr. 264, 16.03.2010.). Pārējā teritorijā darbības neveic 01.04. – 30.06.
Platenes purvs	Ventspils/ Tārgales	ES nozīmes aizs. biotopi	229	55	228	100	0	Dabas liegums "Platenes purvs", spēkā IADT visp. not. (Nr. 264, 16.03.2010.).
Plunču ezera meži	Talsu/ Ģibuļu	ES nozīmes aizs. biotopi	105	66	55	52	4.8	Dabas liegums "Plunču ezera meži", spēkā IADT visp. not. (Nr. 264, 16.03.2010.).
Raķupes ieleja	Dundagas/ Dundagas; Ventspils/ Puzes; Talsu/ Valdgales	ES nozīmes aizs. biotopi, mednis, meža balodis	1535	64	1362	89	64.2	Dabas lieguma „Raķupes ieleja” ind. not. (Nr. 23, 15.01.2008.). Dabas aizsardzības plāns (2007 – 2022). Dabas liegumā m/s darbības neveic no 01.04. – 31.07. Medņu ML un rieta vietā darbības neveic, buferzonā darbības aizliegtas no 01.03. – 31.07., rieta teritorijā – aizliegtas no 01.03. – 30.06. Meža baloža ML m/s darbības neveic, buferzonā darbības aizliegtas no 01.03. – 31.07. Pārējā teritorijā darbības neveic 01.04. – 30.06.
Sārnates purvs	Ventspils/ Jūrkalnes, Užavas	ES nozīmes aizs. biotopi	1423	83	1423	100	0	Dabas liegums "Sārnates purvs", spēkā IADT visp. not. (Nr. 264, 16.03.2010.).

Stiklu dižpurs	Ventspils/ Usmas, Puzes; Talsu/ Valdgaies	ES nozīmes aizs. biotopi, mednis	7478	59	6837	91	120	Dabas lieguma „Stiklu purvi” ind. not. (Nr. 81, 25.01.2011.). Dabas aizsardzības plāns (2006 – 2018). Dabas liegumā m/s darbības neveic no 15.03. – 31.07. Medņu ML un rieta vietā darbības neveic, buferzonā darbības aizliegta no 01.03. – 31.07., rieta teritorijā – aizliegta no 01.03. – 30.06. Pārējā teritorijā darbības neveic 01.04. – 30.06.
Struņķi	Talsu/ Abavas, Sabile	ES nozīmes aizs. biotopi	116	77	73	63	5.6	Darbības neveic 01.04. – 30.06.
Tīrlauki	Alsungas/ Alsungas	ES nozīmes aizs. biotopi, potenciāli staignāji, bioloģiski vecas audzes	339	80	160	47	15.5	Dabas liegums “Alsungas meži”, spēkā IADT visp. not. (Nr. 264, 16.03.2010.). Pārējā teritorijā darbības neveic 01.04. – 30.06.
Ugāle	Ventspils/ Ugāles	Biol. vecas audzes, DMB – potenciāli ES nozīmes aizs. biotopi	159	82	106	67	7.6	Darbības neveic 01.04. – 30.06.
Užava	Ventspils/ Užavas	ES nozīmes aizs. biotopi	1454	90	1385	95	63	Dabas liegums “Užava”, spēkā IADT visp. not. (Nr. 264, 16.03.2010.). Dabas aizsardzības plāns (2015 – 2025).
Zvērēni	Dundagas/ Dundagas; Rojas/ Rojas; Talsu/ Lubes	Biol. vecas audzes, DMB – potenciāli ES nozīmes aizs. biotop, mednis, melnais stārķīsi	611	46	283	46	29.7	Medņu ML un rieta vietā darbības neveic, buferzonā darbības aizliegta no 01.03. – 31.07., rieta teritorijā – aizliegta no 01.03. – 30.06. Melnā stārķa ML m/s darbības neveic, buferzonā m/s darbības aizliegta no 01.03. – 31.07. Pārējā teritorijā darbības neveic 01.04. – 30.06.
Jaunciems	Ventspils/ Tārgales	Individuāli plānojamā teritorija	96	64	97	100	0	
Roja	Rojas/ Rojas	Individuāli plānojamā teritorija	50	84	34	68	0	
Zlēkas	Ventspils/ Zlēku	Individuāli plānojamā teritorija	452	51	7	2	21.8	Veicot mežizstrādi ņemt vērā, ka teritoriju bieži apmeklē cilvēki.
Roja - Kaltene	Rojas/ Rojas	Individuāli plānojamā teritorija	569	60	545	94	27.1	
Usma – Gulbju ezera meži	Talsu/ Ģibuļu	Individuāli plānojamā teritorija	525	79	100	19	23.3	Veicot mežizstrādi ņemt vērā, ka teritoriju bieži apmeklē cilvēki

Zilokalnu piekraste	Rojas/ Rojas	Individuāli plānojamā teritorija	843	77	166	20	40.4	Veicot mežizstrādi ņemt vērā, ka teritoriju bieži apmeklē cilvēki
Ventspils piekraste	Ventspils/ Vārves, Užavas	Individuāli plānojamā teritorija	598	74	455	76	21.1	
Jūrkalne	Ventspils/ Jūrkalnes	Individuāli plānojamā teritorija	101	85	75	74	4.7	
Kažezers	Ventspils/ Zlēku	Individuāli plānojamā teritorija	84	90	13	15	2.8	Veicot mežizstrādi ņemt vērā, ka teritoriju bieži apmeklē cilvēki
Dundagas parks	Dundagas/ Dundagas	Individuāli plānojamā teritorija	20	100	12	59	0	
Staldzene	Ventspils pilsēta	Individuāli plānojamā teritorija	283	89	272	96	13.8	Veicot mežizstrādi ņemt vērā, ka teritoriju bieži apmeklē cilvēki

## Pārskats par meža apsaimniekošanas apjomiem LVM 2016. – 2020. gadā

<i>Darbība</i>	<i>Mērv.</i>	<i>2016</i>	<i>2017</i>	<i>2018</i>	<i>2019</i>	<i>2020</i>
Invasīvo sugu ierobežošana	ha	16.9	18	17	17.2	17.8
Mežaudžu krājas ikgadējais pieaugums (avots: LVMi Silava)	Milj. kbm	1.58	1.57	1.57	1.56	1.55
Koksnes ieguves apjoms	Tūkst.ha	4.2	4.6	4.9	6.8	7.6
	Milj. m3	0.684	0.758	0.780	0.866	0.888
Koksnes ieguves apjoms galvenajā cirtē	Tūkst.ha	1.7	1.9	2.1	2.7	2.3
	Milj. m3	0.50	0.58	0.61	0.691	0.643
Koksnes ieguves apjoms starpcirtē	Tūkst.ha	2.4	2.7	2.9	4.1	5.3
	Milj. m3	0.18	0.18	0.17	0.175	0.245
Augsnes gatavošana	Tūkst.ha	1.3	1.726	1.602	1.703	1.423
Meža dabiskās atjaunošanas veicināšana izcirtumos	Tūkst.ha	0.103	0.005	0.017	0	0.032
Meža stādīšana	Tūkst.ha	1.5	1.372	1.866	1.800	1.914
Meža sēšana	ha	0	0	0	0	0
Atjaunoto meža platību agrotehniskā kopšana	Tūkst.ha	4.6	4.912	4.297	4.503	4.920
Atjaunoto meža platību papildināšana	Tūkst. ha	0.3	0.385	0.499	0.548	0.489
Jaunaudžu kopšana	Tūkst. ha	3.3	2.519	2.825	3.613	3.605
Augošu koku atzarošana	ha	25	21	31	4	2.6
Biotopu kopšana	ha	19	13	17	117	18
Biotopu kartēšana	ha	487	1120	1380	535	905
Feromonu slazdu izlikšana	gab.	0	0	0	0	0

Mineralizēto joslu ierīkošana	km	0	0	5.5	0	0
Mineralizēto joslu kopšana	km	580	508	497	496	461
MAC ikdienas uzturēšana	Tūkst. EUR	881	1203	1224	886	1146
Stigu tīrīšana	km	522	11	2	11	4.2
MMS uzturēšana	Tūkst. EUR	101.3	131.5	127.6	198.2	134.4

## Augstvērtīgie meži

Augstvērtīgo mežu definīcija (FSC Starptautiskais standarts)	Augstvērtīgo mežu definīcija (Nacionālā FSC meža apsaimniekošanas standarta Latvijai projekts) FSC-STD-LVA 29.02.2012.	Augstvērtīgo mežu platība, ha
<p><b>HCV1</b> pasaules, reģionāli vai nacionāli nozīmīgas vērtības:</p> <p>- bioloģisko vērtību koncentrācijas vietas (piem., endēmisms, apdraudētas sugas, dzīvotnes);</p>	<p><b>HCV1</b> Bioloģiski vērtīgu mežaudžu koncentrācijas vietas – 100 ha un lielākas vienlaidus teritorijas (arī lielu masīvu iekšienē), kur vismaz 50%** no platības veido: - retu un aizsargājamu sugu dzīvotnes;</p> <ul style="list-style-type: none"> <li>- aizsargājami biotopi;</li> <li>- dabiskie meža biotopi;</li> <li>- mežaudzes, kurās lielu dimensiju (D&gt;40cm) mirusī koksne dažādās sadalīšanās pakāpēs ir vairāk kā 40 m3/ha;</li> <li>- mežaudzes, kuras 20 un vairāk gadus dabiski attīstījušās pēc liela mēroga dabiskā traucējuma, ar neizvāktiem bojā gājušiem un uguns izrētotiem kokiem.</li> </ul>	44960ha
<p><b>HCV2</b> mežu masīvi, kas ietilpst vai kuros atrodas apsaimniekojamās platības, un kur sastopama lielākā daļa vai pat visa šiem apstākļiem raksturīgo sugu dzīvotspējīgas populācijas</p>	<p><b>HCV2</b> Par 1000ha lielākas meža teritorijas, kur 2 vai vairāk dabisko ūdensteču kopējais garums ir lielāks par 1km uz 100ha meža zemes</p>	0 ha
<p><b>HCV 3</b> mežu platības, kuras ietilpst vai tajos sastopamas retas vai apdraudētas ekosistēmas.</p>	<p><b>HCV3</b> Primārie meži upju meandros.</p>	7.9 ha
<p><b>HCV4</b> mežu platības, kuras nodrošina dabas pamatfunkcijas kritiskās situācijās (piem., ūdeņu aizsardzību, erozijas kontroli).</p>	<p><b>HCV4</b> Meža teritorijas, kas nozīmīgas vides pamatfunkciju nodrošināšanai (meži Baltijas jūras un Rīgas jūras līča krasta kāpu aizsargjoslā; upju un ezeru aizsargjoslās; aizsargjoslās ap purviem).</p>	12917 ha
<p><b>HCV5, HCV6</b> meža teritorijas, kuras ir būtiskas vietējo iedzīvotāju vajadzību apmierināšanai (piem., uzturēšanās, veselībai) un/vai nozīmīgas vietējās sabiedrības tradicionālās kultūras saglabāšanai (kultūras, ekoloģiskas, ekonomiskas vai reliģiskas nozīmes objekti tiek apzināti konsultējoties ar vietējo sabiedrību).</p>	<p><b>HCV5, HCV6</b> Meža teritorijas, kuras konsultāciju rezultātā ar vietējo pašvaldību ir atzītas par vietējai sabiedrībai nozīmīgām un tās iekļautas plānošanas dokumentos.</p>	3704ha

## Kultūras pieminekļi LVM Ziemeļkurzemes reģionā\*

N.p.k.	Nosaukums
1.	Andumu ozols
2.	Baču Baznīcas kalns - kulta vieta
3.	Basu vilkatu akmens
4.	Bīlavu Velna laiva - senkapi
5.	Buču viduslaiku kapsēta
6.	Celmu apmetne
7.	Dambkalns - senkapi
8.	Dundagas pils parks
9.	Iernieku senkapi
10.	Jāņkalna viduslaiku kapsēta
11.	Kaļķu pilskalns
12.	Kapšu senkapi (Mušīteru kapi)
13.	Kapurkalns - senkapi
14.	Kortu viduslaiku kapsēta
15.	Lamiņu senkapi
16.	Lapiņu apmetne un kapulauks (KP projekts)
17.	Lauksargu senkapi
18.	Lorumu senkapi



19.	Mazistabu viduslaiku kapsēta
20.	Mežītes Elkukalns - kulta vieta
21.	Nabeļkalns - robežkalns
22.	Nabeļu senkapi
23.	Pēterlauku sila senkapi
24.	Purciema apmetne
25.	Raibkroga viduslaiku kapsēta
26.	Rāpatu senkapi (Zviedru kapi)
27.	Strīķu senkapi
28.	Tromeļa pils
29.	Ugāles pilskalns
30.	Upeslīču senkapi

\* ieskaitot tos, kuriem nav piešķirts oficiāls kultūras pieminekļa statuss

## 7. pielikums

## Tūrisma vietas LVM Ziemeļkurzemes reģionā

N.p. k.	Novads	Pagasts	Nosaukums	Objekta apraksts
1.	Dundagas	Dundagas	Atpūtas vieta "Akmeņkalnu Velnapēda"	Atpūtas vieta pie Akmeņkalnu Velnapēdas akmeņa. Apskati dižakmeni, kurš iekļauts īpaši aizsargājamo dabas retumu sarakstā un iespējams bijis robežšķirtne vai kulta vieta.
2.	Dundagas	Dundagas	Zilokalnu avots	Labiekārtota ūdens ņemšanas vieta Kaļķupes ielejas dabas lieguma zonā. Nobaudi gardo avota ūdeni. Ceļu no Vīdales uz Mēlsila pusi, vietējie sauc par Knipeldambi. To esot būvējusi vācu armija 1. pasaules kara laikā, liekot uz ceļa apaļkokus un aperbet to
3.	Dundagas	Dundagas	Dundagas pils parks	Izstaigā šo 17. gadsimtā veidoto Dundagas pils parku, kas iekopts pēc itāļu, franču un angļu parku labākajiem paraugiem – ar simetrisku centrālo daļu, kas ved uz ēku, paplašinājumiem un skaistām ainavām.
4.	Dundagas	Dundagas	Liepniekvalka alas	Apskati Liepniekvalka krastos izveidojušos smilšakmens atsegums, kurā avoti izveidojuši Kurzemei netipisku alu un pazemes labirintu sistēmu 60 m kopgarumā. Pie apskates objekta ir ierīkota atpūtas vieta ar galdū, soliem un ierīkotu ugunsкура vietu.
5.	Dundagas	Dundagas	Slīteres avots	Avots ir zināms kopš seniem laikiem kā dzeramā ūdens ņemšanas vieta. Nobaudi gardo avota ūdeni.
6.	Mērsraga		Atpūtas vieta "Upesgrīva"	Jūras krastā atpūsties labiekārtotā piknika vietā ar galdiem, soliem un ugunsкура vietu.
7.	Rojas		Atpūtas vieta "Mēlsils - Ģipka pludmale"	Apskati šo Latvijā unikālo smilšu pludmali, kurā vari ieraudzīt daudzus avotiņus.
8.	Rojas		Kaltenes kalvas	Apskati šo unikālos akmens krāvumus, sauktus par kalvām, kuri nekur citur Latvijā nav sastopami. Tie veidojušies pirms vairākiem tūkstošiem gadu, atkāpjoties Baltijas ledus ezeram.
9.	Rojas		Pūrciema baltā kāpa	Dabas taka "Pūrciema baltā kāpa" stiepjas gar līkumotās Pilsupītes krastu, šķērso to un apmet līkumu otrā pusē. ļaujot izjust, kā veidojusies senā kāpa. Staigājot pa sešus tūkstošus gadu veco kāpu, ļaujiet vaļū fantāzijai.
10.	Rojas		Rojas dabas taka	Brīvdabas takas ietvaros ir izveidotas 3 ceļotāju apmetnes vietas ar soliem, galdiem, labierīcībām, šūpolēm, vingrošanas konstrukcijām, atkritumu urnām, kā arī ugunsкура un telšu vietām.
11.	Talsu	Abavas	Atpūtas vieta "Veģi"	Laivojot pa Abavas upi, šeit varēsi uzcelt telti, izmantot ugunsкура vietu ar galdū un soliem.
12.	Talsu	Ārlavas	Atpūtas vieta "Kaltene"	Mežā vidū atpūties koka nojumē ar ierīkotu ugunsкура vietu un baudi dabas klusumu un mieru.
13.	Talsu	Ģibuļu	Ūdrkalna skatu tornis	Uzkāp 26,5 m augstajā skatu tornī, no kura paveras romantisks skats uz Usmas ezera zilajiem ūdeņiem un tā apkārtni.
14.	Talsu	Ģibuļu	Atpūtas vieta pie Vēzezera	Meža ezera krastā atpūties labiekārtotā atpūtas vietā ar nojumi, galdū, soliem, tualeti un ierīkotu ugunsкура vietu.

15.	Talsu	Ģibuļu	LVM atpūtas un tūrisma centrs "Spāre"	LVM atpūtas un tūrisma centrā „Spāre” Gulbju ezera krastā atradīsiet mieru ģimeniskai atpūtai ar ērtām nakšņošanas iespējām. Vairāk lasi <a href="http://www.mammadaba.lv">www.mammadaba.lv</a>
16.	Talsu	Ģibuļu	Atpūtas vieta "Kuņkrags"	Usmas ezera krastā atpūties koka lapenēs ar iekārtotām ugunsкура vietām. Iecienīta makšķernieku vieta.
17.	Talsu	Ģibuļu	LVM Gulbju ezers	Gulbju ezers atrodas pie LVM atpūtas un tūrisma centra "Spāre". Ezera krastā ir četras brīvdienu mājīgas, konferenču zāle un kempu stāvvietas. Šeit var iznomāt laivas un ūdensvelosipēdus. Ezerā tiek organizēta licencēta makšķerēšana.
18.	Talsu	Īves	Atpūtas vieta "Ķurbes karjers"	Ūdenstilpes krastā atpūties labiekārtotā atpūtas vietā ar galdu, soliņiem un ugunsкура vietu.
19.	Talsu	Lībagu	Kamparkalna skatu tornis	Uzkāp 28 m augstajā Kamparkalna skatu tornī, no kura paveras viens no skaistākajiem skatiem uz Talsu pauguraines pakalniem. Skaidrā laikā saskatīsi Talsus un pat Rīgas jūras līča ūdeņus.
20.	Talsu	Lubes	Atpūtas vieta "Lūrmaņu avots"	Atpūtas vieta pie Lūrmaņu avota, kas iztek no Rojas upes ielejas stāvākās nogāzes, krīt nelielā strūklakā aptuveni no 1 m augstuma. Ūdens skābens, bet ļoti garšīgs.
21.	Talsu	Lubes	Atpūtas vieta "Lubes dzirnavas"	Rojas upes krastā atpūties labiekārtotā atpūtas vietā ar galdiem, soliņiem, ugunsкура vietām un šūpolēm.
22.	Talsu	Lubes	Bīlavu velna laiva	Apskati šo vienu no Latvijas neparastākajiem arheoloģiskajiem atradumiem – akmens krāvumu laivas formā, kas raksturīgs seno skandināvu apbedījumu vietām. Valsts nozīmes kultūras piemineklis.
23.	Talsu	Sabile	Atpūtas vieta "Sabiles jūrmala"	Abavas upes krastā atpūties labiekārtotā atpūtas vietā ar galdu, soliņiem un ugunsкура vietu.
24.	Talsu	Valdgales	Atpūtas vieta "Ezermala"	Meža ezera krastā atpūtas vieta ar galdu, soliņiem un ugunsкура vietu, kur atpūsties no ikdienas steigas.
25.	Talsu	Vandzenes	Basu vilkatu akmens	Kultūras piemineklis - dižakmens. Par šo akmeni ir nostāsts, ka akmenī dzīvojis Vilkaķis. 1953./54.g. ziemā daļu no akmens atskaldīja Imanta Sudmaļa pieminekļa (Rīgā) būvei.
26.	Ventspils	Ances	Atpūtas vieta pie Puteru ezera	Meža ezera krastā atpūties piknika vietā ar galdu, soliņiem un iekārtotu ugunsкура vietu. Ezera krastā uzbūvēta laipa.
27.	Ventspils	Ances	Atpūtas vieta pie Rindas upes	Rindas upes krastā atpūties piknika vietā ar galdu, soliņiem, tualeti un iekārtotu ugunsкура vietu.
28.	Ventspils	Ances	Atpūtas vieta "Smilšu dzirnavas"	Rindas upes krastā atpūties koka nojumē ar galdiem, soliņiem un ugunsкура vietu.
29.	Ventspils	Ances	Atpūtas vieta "Rindas Lāži"	Irbes upes krastā atpūties koka nojumē ar galdiem, soliņiem un ugunsкура vietu.
30.	Ventspils	Jūrkalnes	Jūrkalnes stāvkrasts	Apskati Latvijā unikālo 20 m augsto stāvkrastu. Līdz jūrai tevi vedīs laipu taka un trepes. Atpūties piknika vietā ar iekārtotu ugunsкура vietu.

31.	Ventspils	Piltenes	Zūru briedis	Ceļā malā atpūties piknika vietā ar galdu un soliēm. Iecienīta mednieku tikšanās un pusdienu vieta. Otrpus ceļam apskati pieminekli, kas ir pateicība par Latvijas faunas bagātināšanu trīs vietējo muižu baroniem, kuri pirms vairāk nekā simts gadiem nolēma savos mežos ieaudzēt mežacūkas un staltbriežus, kas viņiem izdevās, jo pirms tam Latvijas mežos to nebija.
32.	Ventspils	Puzes	Atpūtas vieta pie Dūņezera	Meža ezera krastā atpūties iekārtotā atpūtas vietā ar galdu, soliēm un ugunsкура vietu un baudī dabas klusumu un mieru.
33.	Ventspils	Puzes	Vasenieku purva taka	Pa gleznaino Vasenieku purvu tevi vedīs gara laipu taka. Tā vijas gar skaistajiem purva ezeriem, caur sūnu audzēm un purva degradēto daļu. Laipas vidū uzkāp tornī un apskati purvu no vairāku metru augstuma.
34.	Ventspils	Puzes	Atpūtas vieta pie Puzes ezera	Ezera krastā atpūties iekārtotā atpūtas vietā ar galdu, soliēm un ugunsкура vietu.
35.	Ventspils	Tārgales	Atpūtas vieta "Miķeļtornis"	Laivojot pa Irbes upi, šeit var uzcelt telti, izmantot ugunsкура vietu ar galdu un soliēm.
36.	Ventspils	Tārgales	Atpūtas vieta "Rojnieki"	Laivojot pa Irbes upi, šeit var uzcelt telti un atpūties piknika vietā ar galdu, soliēm un iekārtotu ugunsкура vietu.
37.	Ventspils	Tārgales	Grīžu velna beņķis	Apskati vienu no lielākajiem un krāšņākajiem dižakmeņiem Latvijā. Teika stāsta, ka uz tā sēdējis velns ar pātagu rokā un vērojis, lai kurši un lībieši nekautos par savu zemju robežām.
38.	Ventspils	Tārgales	Atpūtas vieta pie Klāņu ezera	Purva ezera krastā atpūties labiekārtotā atpūtas vietā ar galdu, soliēm un ierīkotu ugunsкура vietu.
39.	Ventspils	Tārgales	Atpūtas vieta "Dzelzkalna ceļš"	Mežā vidū atpūties koka nojumē ar ierīkotu ugunsкура vietu.
40.	Ventspils	Tārgales	Atpūtas vieta "Irbes ieteka"	Atpūties pie Irbes upes ietekas jūrā plašā labiekārtotā atpūtas vietā ar nojumi, galdiem, soliēm, ugunsкура un telšu vietām.
41.	Ventspils	Tārgales	Atpūtas vieta "Bušnieki"	Atpūtas vieta pie Bušnieka kanāla, kuru iecienījuši velotūristi.
42.	Ventspils	Tārgales	Atpūtas vieta "Irbene"	Irbes upes krastā netālu no Ventspils lokatora atpūties koka nojumē ar ierīkotu ugunsкура vietu.
43.	Ventspils	Ugāles	Atpūtas vieta "Bērziņi"	Meža ceļu krustojuma malā pie ūdens ņemšanas vietas atpūties koka lapenē ar ierīkotu ugunsкура vietu. Blakus atrodas piemiņas akmens profesoram Veisam.
44.	Ventspils	Ugāles	Atpūtas vieta "Zārdava"	Abavas upes krastā atpūties piknika vietā ar nojumi, galdu, soliēm un iekārtotu ugunsкура vietu.
45.	Ventspils	Ugāles	Ugāles parks	Dodies pa taku cauri parkam uz Ugāles pilskalnu, parku un baronu kapiem.
46.	Ventspils	Usmas	Atpūtas vieta "Aizupes"	Mežā vidū atpūties koka nojumē ar ierīkotu ugunsкура vietu.
47.	Ventspils	Usmas	Atpūtas vieta "Novadnieki"	Abavas upes krastā atpūties piknika vietā ar nojumi, galdu, soliēm un iekārtotu ugunsкура vietu. Laivotāju iecienīta atpūtas vieta pie Abavas.
48.	Ventspils	Usmas	Atpūtas vieta "Tildangas"	Usmas ezera krastā atpūties koka lapenēs ar iekārtotām ugunsкура vietām. Iecienīta makšķernieku vieta visu vasaras sezonu.

49.	Ventspils	Užavas	Atpūtas vieta "Užava"	Apskati Užavas oļaino pludmali un tās skaisto apkārtni. Atpūtas vietas pie jūras.
50.	Ventspils	Užavas	Užavas bāka	Jūras krastā atpūties koka nojumē ar galdiem, soliem un ugunsкура vietu.
51.	Ventspils	Vārves	Atpūtas vietas "Ventspils piekraste"	Jūras piekrastē atpūties labiekārtotā atpūtas vietā ar galdu, soliem, ugunsкура vietu un stāvlaukumu.
52.	Ventspils	Zlēku	Atpūtas vieta pie Kažezera	Meža ezera krastā atpūties piknika vietā ar nojumi, galdu, soliem un iekārtotu ugunsкура vietu.
53.	Ventspils	Zlēku	Atpūtas vieta "Melnais dīķis"	Dīķa krastā labiekārtota atpūtas vieta ar galdu un soliem, kur atpūsties un baudīt dabas skaņas.
54.	Ventspils pilsēta		Staldzenes stāvkrausts	Pie Ventspils pilsētas teritorijas jūras Ziemeļu robežas, Baltijas jūras krastā atrodas aptuveni 400 metru garš stāvkrausts, kura augstums, atkarībā no izvēlētās vietas, ir no 4 – 8 metriem.

Tūrisma vietas Latvijas valsts mežos var atrast :

<https://www.mammadabakarte.lv/>

<https://www.lvmgeo.lv/kartes>

<https://gis2.lvm.lv/map/>

LVM GEO MOBILE

## 8. pielikums

**Ieinteresēto pušu ierosinājumi un priekšlikumi par meža  
apsaimniekošanas plānu 2020. gadā.**

Priekšlikums				Rīcība (realizēts, noraidīts)
Datums	Saturs (īsumā)	Iesniedzējs	Saņemts	
02.06.2020.	AS "Latvijas valsts meži" izstrādātie dokumenti ir atbilstoši Dundagas novada Ilgtspējīgas attīstības stratēģijas līdz 2030.gadam ilgtermiņa mērķiem un attīstības virzieniem.	Dundagas novada pašvaldība	Vēstule, Nr. DD-3 -23.1 /20/385	Pateicamies par atbildes sniegšanu.
12.05.2020.	Kopumā plāna tekstuālā sadaļa un kvantitatīvie rādītāji ir ļoti vispārīgi, kas nedod iespēju izvērtēt plānoto mežsaimniecisko darbību un tās iespējamo ietekmi uz dabas vērtībām.	Dabas aizsardzības pārvalde Kurzemes reģionālā administrācija	Vēstule, Nr. 3.12/17/20 20-N11	Pateicamies par atbildes sniegšanu. Kvantitatīvie rādītāji par dabas vērtībām ir pieejami Vides pārskatā par 2019.gadu
13.05.2020.	Novada pašvaldība iepazinusi ar MAP kopsavilkumu un priekšlikumu nav.	Talsu novada pašvaldība	Vēstule, Nr. 05-01/2348	Pateicamies par atbildes sniegšanu.
19.05.2020.	Pārvalde iepazinusi ar MAP ZK pielikumu un atgādina plānojot saimniecisko darbību nodrošināt atbilstošu rīcību saskaņā ar normatīvajiem aktiem.	Nacionālā kultūras mantojuma pārvalde	Vēstule, Nr. 12-11e/2071	Pateicamies par atbildes sniegšanu.
24.04.2020.	Pārvaldes skatījumā dokuments kopumā izstrādāts labi un tā pilnveidošanai priekšlikumu nav.	Valsts vides dienests Ventspils reģionālā vides pārvalde	Vēstule, Nr.2.4/853/ VE/2020	Pateicamies par atbildes sniegšanu.

**Ieinteresēto pušu ierosinājumi un priekšlikumi par meža  
apsaimniekošanas plānu 2021. gadā.**

Priekšlikums				Rīcība (realizēts, noraidīts)
Datums	Saturs (īsumā)	Iesniedzējs	Saņemts	
19.05.2021.	Pašvaldība atbalsta aktualizēto meža apsaimniekošanas plāna publisko daļu 2018.-2022.gadam un Ziemeļkurzemes reģiona publiskās daļas pielikumu	Talsu novada pašvaldība	Vēstule, Nr. 12-11e/2154	Pateicamies par atbildes sniegšanu.
17.05.2021.	Pašvaldība, izskatot meža apsaimniekošanas plāna publisko daļu, savas kompetences ietvaros secina, ka dokuments nav pretrunā ar Dundagas novada Ilgtspējīgas attīstības stratēģiju 2030., Teritorijas plānojumu un Attīstības programmu.	Dundagas novada pašvaldība	Vēstule, Nr. DD-4-4/21/324	Pateicamies par atbildes sniegšanu.
14.05.2021.	Ventspils novada pašvaldība ierosina: 1. 41.lpp ir minēts - Vienu stādītu platību vairāku gadu garumā kopj 2-3 reizes. Norādīt konkrēti vai 2-3 reizes gadā vai vairāku gadu garumā? 2. 42.lpp - Briežveidīgo dzīvnieku bojājumu samazināšanai tiek veikta atšķirīga meža apsaimniekošanas prakse riska teritorijās,	Ventspils novada pašvaldība	Vēstule, Nr. 11./IZ1088	1. Vienu stādītu platību vairāku gadu garumā kopj 2-3 reizes. Precizēta MAP 4.4.4. nodaļas redakcija; 2. Precizēta MAP 4.5.4. nodaļas redakcija, apsaimniekošanas pasākumi :

	<p>radot papildus barības bāzi, tādējādi pasargājot priedi, kā arī noris sadarbība ar medniekiem. Norādīt precīzi ar kādiem paņēmieniem, veidiem tas tiek darīts.</p> <p>3. Nodaļā 4.5.4.Meža bojājumu ierobežošanai, iekļaut jaunaudžu aizsardzībai – iežogojot atjaunojamās platības.</p> <p>4. Atpūtas vietā pie Dūņezera būtu lietderīgi ierīkot vēl vienu galdu ar soliēm un ugunsкура vietu, šo vietu ļoti bieži izmanto vairākas ģimenes. Saņemti iedzīvotāju ierosinājumi papildus atpūtas vietas nepieciešamībai.</p> <p>5. Atpūtas vietā Ventspils piekraste ir norādīts, ka jūras piekrastē iespējams atpūsties labiekārtotā atpūtas vietā ar galdu, soliēm, ugunsкура vietu un 6 stāvlaukumiem. Priekšlikums arī šos 6 stāvlaukumus labiekārtot, norobežot un uzstādīt atbilstošas norādījuma ceļa zīmes P un norādes. Tāpat būtu labi, ja atjaunotu ceļa segumu, kas ved uz NATO nobrauktuvi no abām pusēm. Kartē ir atzīmēts aplis gar pludmali un angāriem, iespēju robežās būtu labi, ja to teritoriju sakārtotu. Tā būtu laba atpūtas vieta gājējiem, riteņbraucējiem un tūristiem. Izskatīt iespēju ierīkot vietu braukšanai ar kvadracikliem.</p> <p>6. Ierosinām nekustamajā īpašumā "Valsts mežs Ance", kad.Nr.98440050090 un 98440050091 veikt meža meliorāciju vai grāvju atjaunošanu. Esošie grāvji ir daļēji aizauguši, ūdens no nekustamā īpašuma ar kad Nr.98440050091 nonāk līdz pašvaldības ceļa A-30 "Jandobēji –Rinda" grāvim, pa caurteku noplūst otrā pusē uz nekustamo īpašumu ar kadastra Nr.98440050090 un sakarā ar aizaugušo grāvi vienkārši daļēji noplūst mežā, bet lielākā daļa paliek pie caurtekas, kura regulāri ir zem ūdens. Ar laiku, tas bojās atjaunoto ceļu A-30 "Jaundobēji-Rinda", šo ceļu regulāri izmanto A/S Latvijas valsts meži.</p> <p>7. Nepieciešams atjaunot atpūtas vietu Vecdudagas takas un Blāzmas ceļa krustojumā. Šī ir iecienīta un bieži izmantota atpūtas vieta.</p> <p>8. Vai Jūrkalnes pagastā uz stāvkraustu ir paredzēta laipa? (Jūsu kartē ir apraksts - apskati Latvijā unikālo 20 m augsto stāvkraustu. Līdz jūrai tevi vedīs laipu taka un trepes).</p> <p>9. Šobrīd ir "apstāties" atpūtas vietas iekārtošanas jautājums Mežezera krastā Stiklu ciemā (saistībā ar ugunsgrēku). Atpūta dabā, kur baudīt klusumu un mieru. Būtu lietderīgi un pozitīvi šo iecerī īstenot.</p>			<p>2.1. Ciršanu atlieku uzkrāšana nelielās kaudzēs atjaunošanas cirtes platībās, kurās veikta izstrāde rudens/ ziemas periodā;</p> <p>2.2. Pameža joslu un grupu saglabāšana krājas kopšanas cirtēs (Irbes ceļš);</p> <p>2.3. Bojāto galvenās sugas koku saglabāšana jaunaudžu kopšanā cik tālu tas netraucē mērķa sugas kokiem;</p> <p>2.4. Pameža koku un krūmu saglabāšana jaunaudžu kopšanā, cik tālu tas netraucē mērķa sugas kokiem.</p> <p>3. Papildināta 4.5.4. nodaļas redakcija, iekļaujot atjaunojamo platību iežogojumu.</p> <p>4.Tūrisma vietas attīstības plānošanā ņemsim vērā priekšlikumu atpūtas vietas papildināšanu ar galdu un soliēm.</p> <p>5. Plānosim tikšanos ar pašvaldības pārstāvjiem, lai meklētu risinājumu par šīs teritorijas apsaimniekošanu un attīstību nākotnē. Aicinām izvērtēt Ventspils novada sadarbību ar Ventspils pilsētu par šīs teritorijas pārņemšanu savā atbildībā.</p> <p>6. Tuvākajos gados nav plānota meža meliorācijas sistēmas un grāvju pārtīrīšana norādītajā meža masīvā. Lai objektīvi un vispusīgi izvērtētu nepieciešamību pēc meža meliorācijas sistēmas pārbūves vai atjaunošanas, aicinām pašvaldības pārstāvjus uz kopīgu apsekošanu dabā.</p> <p>7. Atpūtas vieta nodota mednieku klubam "Puze" apsaimniekošanā. Mednieku klubs plānojis veikt atpūtas vietas atjaunošanas darbus šī gada ietvaros.</p> <p>8. Jūrkalnes pagastā uz stāvkraustu nav plānots veidot jaunas laipas. Atpūtas vietas apraksts precizēts.</p> <p>9. Potenciālā atpūtas vieta Mežezera krastā Stiklu ciemā atrodas dabas lieguma "Stiklu purvi" teritorijā, kur jaunu atpūtas vietu var attīstīt ar ikreizēju Dabas aizsardzības pārvaldes saskaņojumu un pagaidām šāds saskaņojums nav saņemts</p>
--	---	--	--	--

14.05.2021.	<p>Ņemot vērā MAP atrodamo un Pārvaldes rīcībā esošo informāciju aicinām plānojot mežu apsaimniekošanu pievērst īpašu uzmanību sekojošiem aspektiem :</p> <ul style="list-style-type: none"> <li>• plašās meža ceļu izbūves rezultātā radīto meža fragmentāciju, kas neatgriezeniski var ietekmēt gan ainavu, gan mežā esošo sugu un biotopu dzīvotnes;</li> <li>• meža meliorācijas sistēmu atjaunošanas un pārbūves ietekme uz meža bioloģisko daudzveidību;</li> <li>• meža apsaimniekošanas pasākumiem Natura 2000 teritorijās vai to tiešā tuvumā, kā arī Baltijas jūras un Rīgas jūras līča piekrastes krasta kāpu aizsargjoslā, kurā sastopami dažādi aizsargājami biotopi un sugas.</li> </ul> <p>Pārvalde vērs uzmanību, ka MAP izstrādei būtu nepieciešams piemērot stratēģisko ietekmes uz vidi novērtējumu, lai izvērtētu MAP paredzēto mežu apsaimniekošanas pasākumu īstenošanas iespējamo ietekmi uz vidi</p>	Valsts vides dienests Kurzemes reģionālā vides pārvalde	Vēstule, Nr. 2.4/1808/KU/2021	<p>Labāko pieejamo zināšanu ietvaros minētie aspekti un konkrētās teritorijas tiek ņemtas vērā plānojot meža apsaimniekošanu , t.sk. veicot minēto darbību iespējamo ietekmju apzināšanu un pasākumu ietekmju mazināšanai plānošanu.</p> <p>Uzņēmuma meža apsaimniekošanas plāns neatbilst Ministru kabineta noteikumos Nr.157 (2004.gada 23.marts), kas izdoti uz likuma par "Par ietekmes uz vidi novērtējumu" pamata, minētajiem plānošanas dokumentu veidiem, kuriem nepieciešams stratēģiskais novērtējums. Meža apsaimniekošanas plāns un vides pārskats ir publiski pieejams un komentējams. Meža apsaimniekošanas plāns sagatavots pamatojoties uz MK Nr. 67 "Noteikumiem par meža apsaimniekošanas plānu." (2014.gada 4.februāris)</p>
14.05.2021.	<p>Pārvalde ir iepazīsies ar MAP un atzinīgi novērtē paredzamos pasākumu.</p> <p>Pārvalde 6. pielikumā "Tūrisma vietas Latvijas valsts mežos Ziemeļkurzemes reģionā" iesaka norādīt, ka konkrētās teritorijā atrodas valsts nozīmes arheoloģiskie pieminekļi .</p> <p>Pārvalde aicina lielāku uzmanību pievērst A/S "Latvijas valsts meži" apsaimniekotajās teritorijās esošo pilskalnu atzīmēšanai dabā A/S "Latvijas valsts meži" kā atbildīgs mežu apsaimniekotājs mežu apsaimniekošanas darbu ietvaros varētu uzlabot pieejamību savā valdījumā esošajos ainaviski nozīmīgos kultūras pieminekļos, kā arī citās kultūrvēsturiski nozīmīgās vietās.</p> <p>Iepazīstoties ar Meža apsaimniekošanas plāna publisko daļu un tā pielikumu materiāliem, konstatēts, ka apsaimniekošanas plāna materiālos kultūras mantojums atsevišķi nav izdalīts</p> <p>Pārvalde atgādina, ka, pamatojoties uz likuma „Par kultūras pieminekļu aizsardzību” 3., 17. 22. un 23. pantu, saimnieciskās darbības valsts aizsargājamo kultūras pieminekļu teritorijās un to aizsardzības zonās saskaņojamas Pārvaldē, bet, plānojot meža izstrādes darbus, jāņem vērā kultūras pieminekļu aizsardzības prasības.</p>	Nacionālā kultūras mantojuma pārvalde	Vēstule, Nr.05 - 01/2611	<p>Papildināts 7.pielikums, iekļaujot tūrisma vietu aprakstos informāciju par teritorijā esošiem valsts nozīmes arheoloģiskiem pieminekļiem,</p> <p>Iespēja uzlabot pieejamību kultūrvēsturiskiem objektiem, tai skaitā pilskalniem, tiks izvērtēta atbilstoši uzņēmuma aktivitātēm tūrisma attīstībā. Meža apsaimniekošanas plāns tiks papildināts ar kultūras pieminekļu sarakstu atbilstoši reģionam. Informācija par pilskalniem attēlota LVM GEO mobile. Informācija par KP tiek iekļauta tūrisma vietas stendos vai to aprakstos LVM GEO mobile un Interaktīvajā kartē.</p> <p>Meža apsaimniekošanas plāns papildināts ar kultūras pieminekļu sarakstu atbilstoši reģionam.</p> <p>LVM saskaņojumus plānotajām darbībā pieprasa atbilstoši Aizsargjoslu likumā 38.1. punktā noteiktajam.</p>