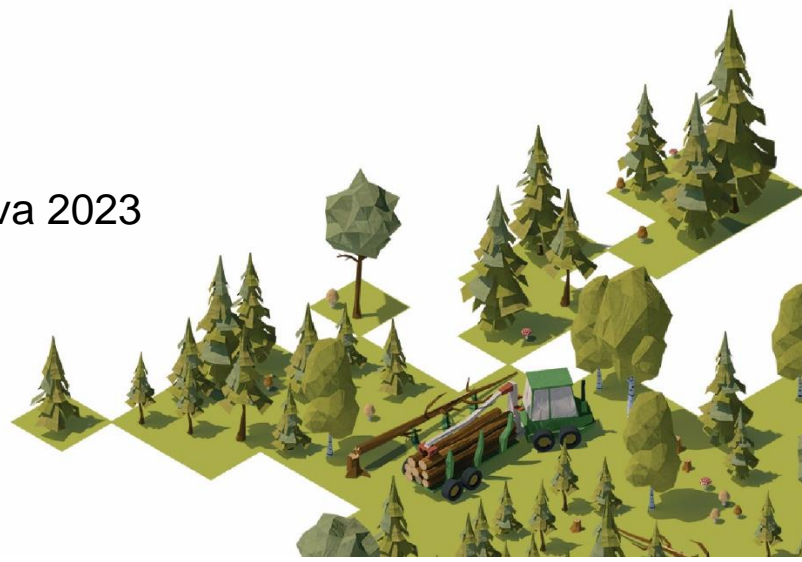




AS “Latvijas valsts meži”
**Meža apsaimniekošanas plāna
2022. - 2026. gadam
Zemgales reģiona
pielikums**

Jelgava 2023

Stabilitāte • Izaugsme • Atbildība

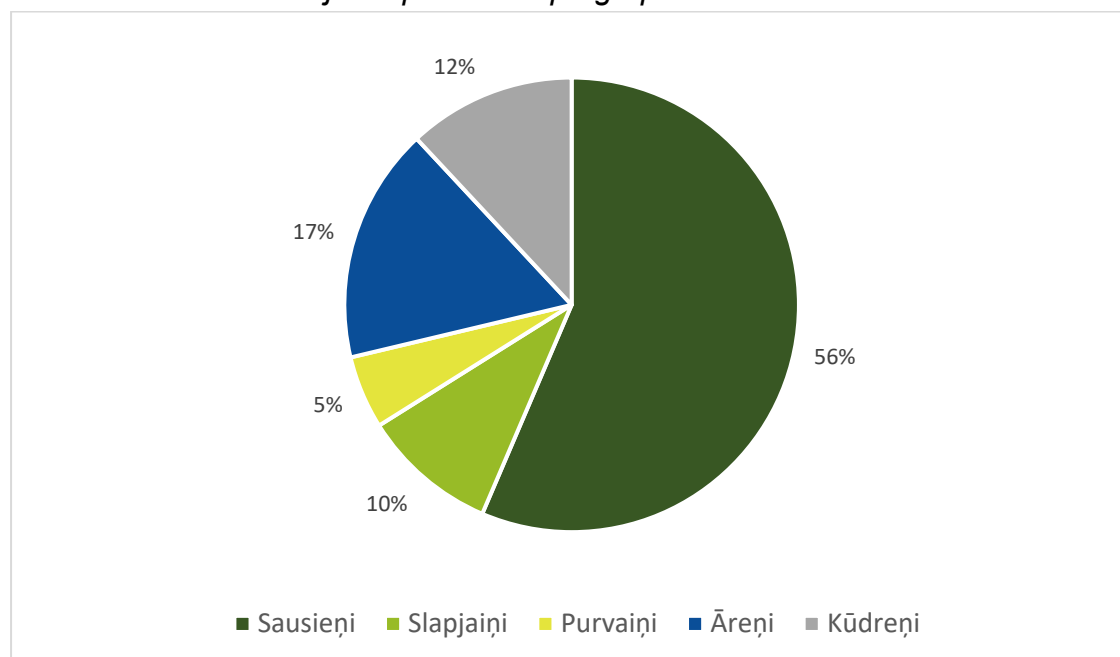


1. Teritorijas un meža resursu raksturojums

1.1. Teritorijas sadalījums zemes grupās

	Meža zemes							Nemeža zemes	Platība kopā
	Mežs	Purvi	Lauces	Pārpl.	Meža infrastruktūras objekti				
					Ceļi	Grāvji	Citi		
ha	137044	3662	660	1232	2508	6547	112	2898	154663
% no kopējās plat.	88.6	2.4	0.4	0.8	1.6	4.2	0.1	1.9	100.0

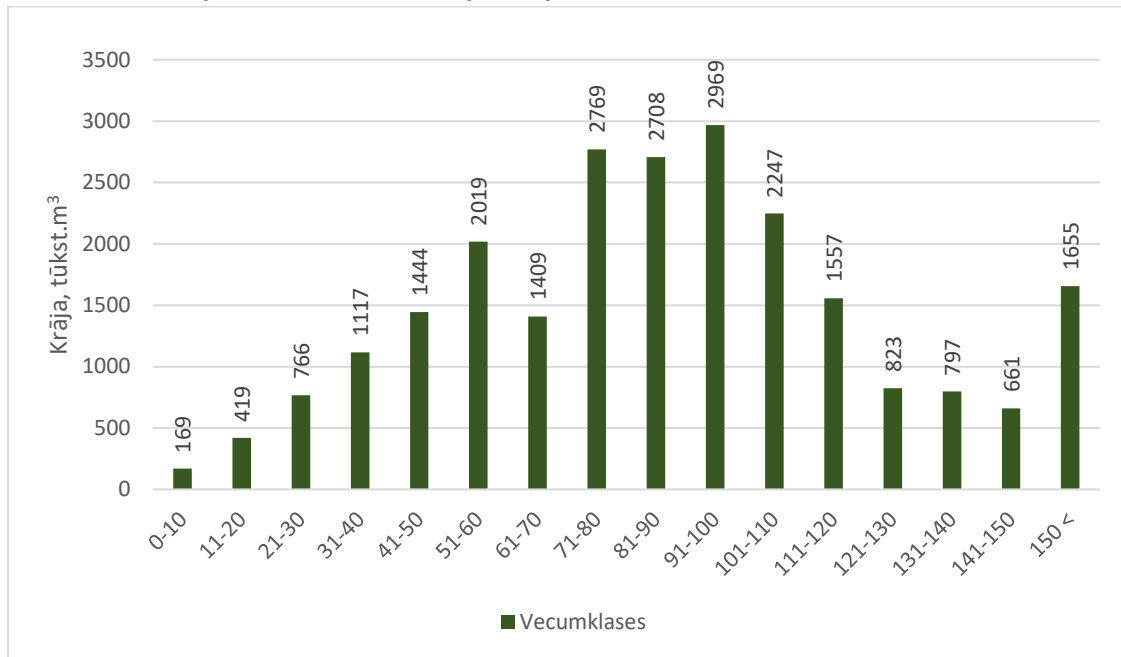
1.2. Meža sadalījums pa meža tipu grupām



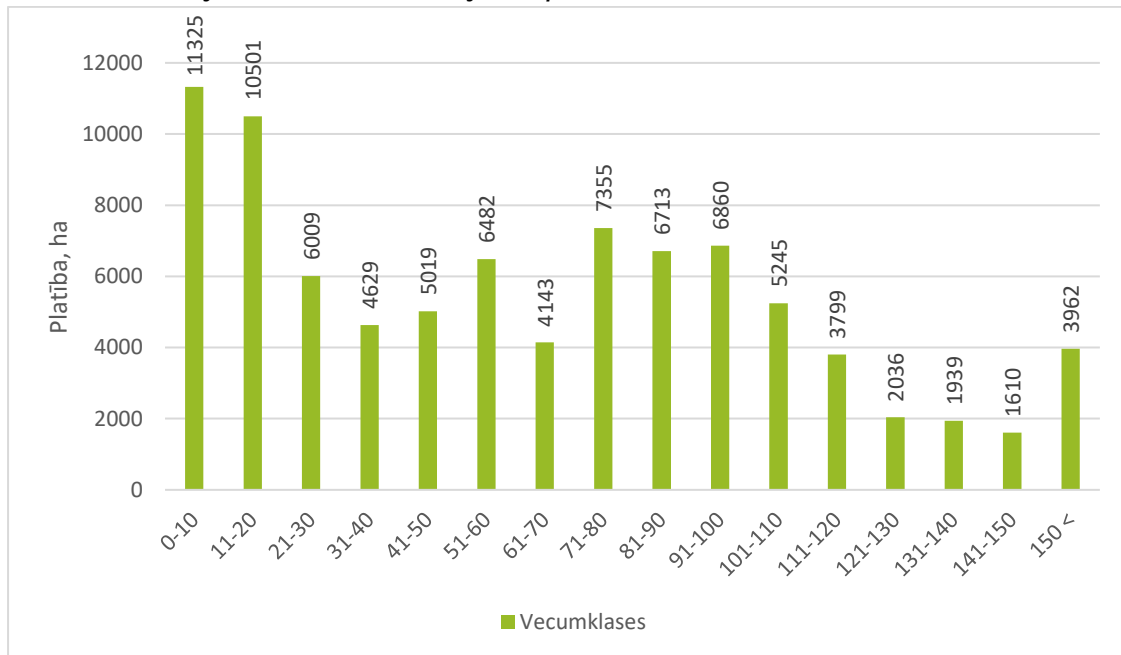
1.3. Meža sadalījums pa valdošajām sugām un bonitātēm

Valdošās sugas	Platība pa bonitātēm							Vidējā bonitāte
	Ia	I	II	III	IV	V	Va	
Priādži	0	0	0	0	0	0	0	I
Skuju koki								
Priede	16533	18620	9933	3876	1654	418	240	I
Egļe	18539	13275	3882	444	132	11	2	I
Lapegļe	49	11	6	0	0	0	0	Ia
Citas egļes	0	0	0	0	0	0	0	Ia
Citas priedes	0	0	1	0	0	0	0	II
Cietie lapu koki								
Ozols	51	129	221	59	5	0	0	II
Osis	227	128	31	0	0	0	0	Ia
Goba, vīksna	1	3	3	0	0	0	0	I
Dižskābardis	0	0	1	0	0	0	0	II
Kļava	3	2	6	1	0	0	0	I
Citi ozoli	1	0	0	0	0	0	0	Ia
Mikstie lapu koki								
Bērzs	11466	12457	6404	2285	839	197	60	I
Melnalksnis	530	1959	2275	808	162	20	0	II
Apse	4928	1829	194	32	13	4	2	Ia
Baltalksnis	371	837	457	132	30	6	1	I
Liepa	1	36	21	1	1	0	0	I
Papele	22	3	1	0	0	0	0	Ia
Vītols	0	0	1	0	0	0	0	II
Blīgzna	7	3	2	2	0	0	0	I

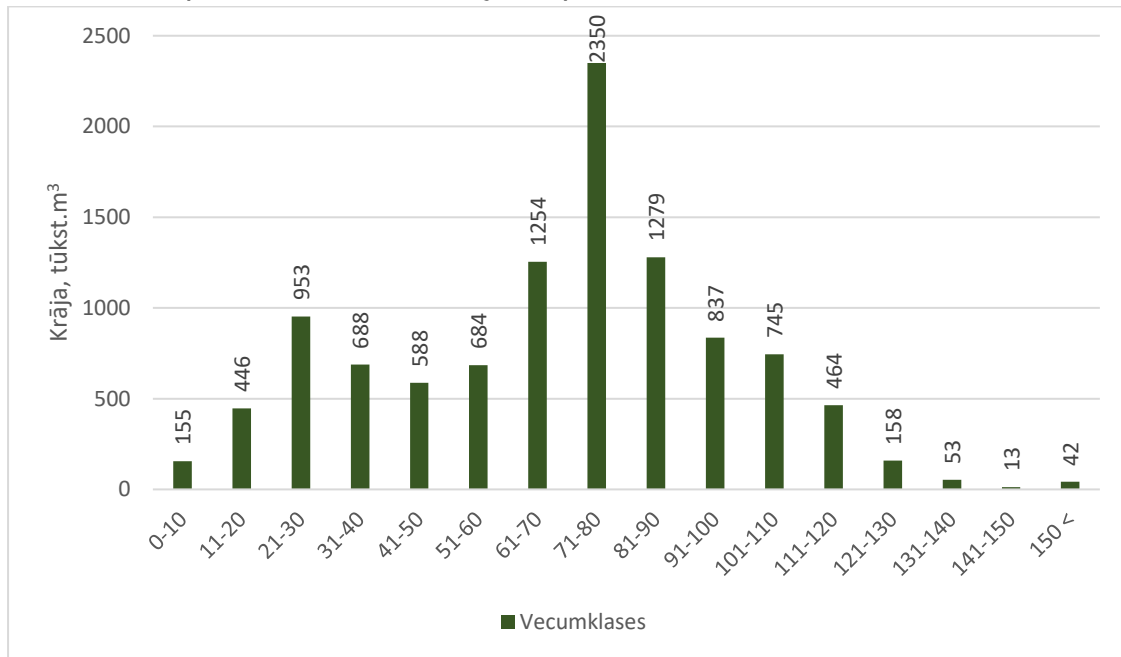
1.4. Skujkoku audžu sadalījums pa vecumklasēm, tūkst.m³



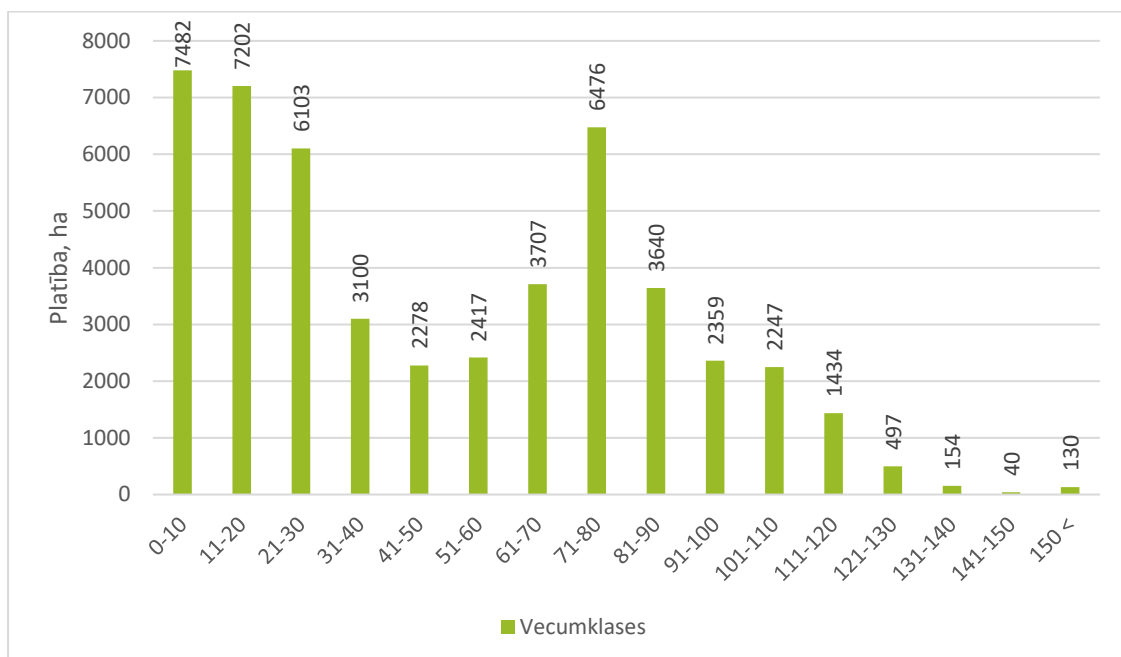
1.5. Skujkoku audžu sadalījums pa vecumklasēm, ha



1.6. Lapu koku audžu sadalījums pa vecumklasēm, tūkst. m³



1.7. Lapu koku audžu sadalījums pa vecumklasēm, ha



Ar LR normatīvajiem aktiem noteiktās aizsargājamās teritorijas

Aizsargājamās teritorijas veids	Platība, ha	
	kopā	mežs
1. Īpaši aizsargājamās dabas teritorijas:		
1.1. Dabas liegumi	4422	2391
1.2. Dabas parki	7515	5497
1.3. Aizsargājamo ainavu apvidi		
1.4. Biosfēras rezervāti		
1.5. Dabas pieminekļi	8	7
2. Aizsargjoslas (vides un dabas resursu aizsardzībai):		
2.1. Aizsargjosla ap purviem	2487	790
2.2. Virszemes ūdensobjektu aizsargjosla	10021	7396
2.3. Baltijas jūras un Rīgas jūras līča piekrastes aizsargjosla	6898	6136
2.4. Krasta kāpu aizsargjosla	780	766
2.5. Mežu aizsargjosla ap pilsētām	2191	2002
2.6. Kultūras pieminekļu aizsargjosla	3525	2659
3. Mikroliegumi:		
3.1. aizsargājams dzīvnieks (putns, zīdītājs, abinieks, bezmugurkaulnieks) <i>VA kods 2001</i>	3649	3460
3.2. aizsargājams augs (vaskulārais vai paparžaugs, sūna, ķērpis, sēne) <i>VA kods 2002, 2003, 2004,</i>	260	210
3.3. meža biotops, īpaši aizsargājams biotops <i>VA kods 2005, 2006</i>	369	302
3.4. Putnu sugu mikroliegumu buferzonas	4199	3907
4. Īpaši aizsargājami meža iecirkņi	617	516

3. pielikums

Atšķirīgi apsaimniekojamo teritoriju saraksts

Nosaukums	Pagasts, Novads	Apsaimniekošanas mērķis	Platība, ha	70g un vec. audžu Īpatsv., %	Dabas vērtības (nogabali ar I un II mērķi)		Atjaunošanas cirtes maksimālā pieļaujamā platība, ha	No vispārējām Vadlīnijām atšķirīgi apsaimniekošanas nosacījumi (termiņa ierob., saglab. struktūras, mērķa suga, u.c....)
					Platība, ha	Īpatsv., %		
DABAS VĒRTĪBU KONCENTRĀCIJAS TERITORIJAS								
Bārduņu mežs	Tukuma nov., Sēmes pag.	ES nozīmes biotopi 9010*Veci vai dabiski boreāli meži, 91D0* Purvaini meži, 3260 Upju straujtecēs un dabiski upju posmi (Lāčupīte), 7160 Minerālvielām bagāti avoti un avoksnāji, ar šo biotopu saistīta teritorijā konstatētā īpaši aizsargājamā suga tūbainā bārkstlape. Biotopu aizsardzībai daļā teritorijas izveidots mikroliegums.	125	59	42	34	5	Mikrolieguma teritorijā aizliegta mežsaimnieciskā darbība.
Bērzes upes piekrastes meži	Dobeles nov., Annenieku pag.	91E0*Aluviāli krastmalu un palieņu meži, 9020*Veci jaukti platlapju meži, 9010* Veci vai dabiski boreāli meži Bērzes upes palienē un piekrastē. Vistu vanaga dzīvotne.	123	78	79	64	6	Buferzonā vistu vanaga dzīvotnes aizsardzībai mežsaimniecisko darbību neveic no 1. marta līdz 31. jūlijam.
Briežu purvs	Ozolnieku nov., Salgales pag.	91D0*Purvaini meži, 9010*Veci vai dabiski boreāli meži, 9080* Staignāju meži.	213	81	189	89	9	
Čužu purvs	Kandavas nov., Kandavas pag.	Dabas liegums "Čužu purvs", Dabas parks "Abavas senleja", Natura 2000 teritorija. Īpaši aizsargājamas putnu, augu, abinieku un bezmugurkaulnieku sugas; nozīmīgākās-	73	61	71	97	0	Apsaimniekošana saskaņā ar MK Nr. 133 - Dabas parka "Abavas senleja"

		krūmu cuža, bruņcepuru dzegužpuķe, odu gimnadēnija, bezdelīgactiņa, krūmu cietpiene, slaidais pumpurgliemezis, kā arī avotu biotopi, 7140 kaļķaini zāļu purvi, 6410 mitri zālāji periodiski izžūstošās augsnēs. Rekreācijai nozīmīga teritorija – ierīkota pastaigu taka, atpūtas vieta.						individuālajiem aizsardzības un izmantošanas noteikumiem. Ir izstrādāts dabas aizsardzības plāns 2016.-2028.gadam. Mežsaimnieciskās darbības neveic no 1.aprīļa līdz 31.jūlijam. Tiek veikta koku un krūmu atvašu ciršana krūmu čužu audzēs, zālāju pļaušana.
Danču mežs	Olaines nov., Olaines pag.	9010* Veci vai dabiski boreāli meži, 9080* Staignāju meži, 2180 Mežainas piejūras kāpas, 9050 Lakstaugiem bagāti egļu meži.	187	65	77	41	8	
DL Ukru gārša	Auces nov., Ukru pag., Tērvetes nov., Bukaišu pag.	Dabas liegums "Ukru gārša", Natura 2000 teritorija. Mikroliegumi melnajam stārķim, mazajam ērglim, baltmuguras un vidējam dzenim. 9020* Veci jaukti platlapju meži, 91E0* Aluviāli krastmalu un palieņu meži. Īpaši aizsargājama bezmugurkaulnieku suga lapkoku praulgrauzis.	1068	58	1051	98	1	Apsaimniekošana saskaņā ar MK Nr.327 - Dabas lieguma "Ukru gārša" individuālajiem aizsardzības un izmantošanas noteikumiem. DL un DP zonā saimniecisko darbību neveic no 1.marta līdz 31.jūlijam. Ir dabas aizsardzības plāns 2016.-2028.gadam. Veikta ozolu atēnošana, lai nodrošinātu piemērotas dzīvotnes lapkoku praulgrauzim.
Doles sala	Salaspils nov., Salaspils pag.	Dabas parks "Doles sala", Natura 2000 teritorija. 9010* Veci vai dabiski boreāli meži. Rekreācijai nozīmīga teritorija.	299	100	298	100	0	Apsaimniekošana saskaņā ar MK Nr. 735 - Dabas parka "Doles sala" individuālajiem

		Mikroliegums ūpim.						aizsardzības un izmantošanas noteikumiem. Apsaimniekošana turpināma saskaņā ar teritorijai izstrādāto dabas aizsardzības plānu 2009.-2019.gadam.
Drabiņu purva mežs	Dobeles nov., Jaunbērzes pag.	91D0* Purvaini meži, mikroliegums melnajam stārķim.	383	75	294	77	9	Mikrolieguma buferzonā mežsaimniecisko darbību neveic no 1.marta līdz 31.jūlijam.
Engures dabas parks 1	Engures nov., Engures pag., Tukuma nov., Zentenes pag.	Dabas parks "Engures ezers". Dabai un rekreācijai nozīmīga teritorija. Iekļauts Eiropas putniem nozīmīgu vietu sarakstā. Natura 2000 teritorija. Nozīmīgas īpaši aizsargājamo augu sugu atradnes.	4106	85	4098	100	0	Apsaimniekošana saskaņā ar MK Nr. 596 - Dabas parka "Engures ezers" individuālajiem aizsardzības un izmantošanas noteikumiem. Ir dabas aizsardzības plāns 2011.-2025.gadam.
Engures dabas parks 2	Engures nov., Engures pag.	Dabas parks "Engures ezers". Dabai un rekreācijai nozīmīga teritorija. Natura 2000 teritorija. Ietilpst krasta kāpu aizsargjoslā.	137	99	135	99	0	Apsaimniekošana saskaņā ar MK Nr. 596 - Dabas parka "Engures ezers" individuālajiem aizsardzības un izmantošanas noteikumiem. Ir dabas aizsardzības plāns 2011.-2025.gadam.
Fabrikas mežs	Jelgavas nov., Sesavas pag.	Mikroliegums mazajam ērglim, oša ģenētisko resursu mežaudze. 9020* Veci jaukti platlapju meži, 91E0 Aluviāli meži.	383	39	106	28	18.5	Saimnieciskā darbība tiek plānota saskaņā ar izstrādāto ģenētisko resursu mežaudzes "Svirlaukas osis" apsaimniekošanas plānu. Teritorijās, kur ES nozīmes

								biotopi konstatēti iznīkušās mežaudzēs vai biotopu kvalitāte novērtēta kā zema vai vidēja, kā prioritāte noteikta oša ģenētisko resursu saglabāšana, plānojot pasākumus oša mežaudžu atjaunošanai, papildus saglabājot palielinātu atmirušās koksnes apjomu. Mikrolieguma buferzonā saimniecisko darbību neveic no 1.marta līdz 31.jūlijam.
Franksesavas mežs	Jelgavas nov., Jaunsvirlaukas pag.	9020* Veci jaukti platlapju meži.	131	59	73	56	6	
Irlavas Abavas vecupes mežs	Tukuma nov., Irlavas pag.	Melnā stārķa mikroliegums. 9010* Veci vai dabiski boreāli meži.	86	69	55	64	4	
Kaigu purvs	Jelgavas nov., Līvberzes pag.	Dabas liegums "Kaigu purvs", Natura 2000 teritorija. 7110 Aktīvi augstie purvi, 9080* Staignāju meži, 91D0* Purvaini meži, 9020* Veci jaukti platlapju meži. Dzīvotne zivju ērglim (mākslīgā ligzda). Mikroliegums baltmuguras dzenim.	739	47	683	92	16	Dabas liegumā saimniecisko darbību neveic no 15. marta līdz 31. jūlijam.
Kausu ezers	Baldones nov., Baldones pag.	9010* Veci vai dabiski boreāli meži, 9080* Staignāju meži, 91D0* Purvaini meži. Retas un aizsargājamas augu sugas, mikroliegums un papildus buferzona dzīvotnes aizsardzībai melnajam stārķim.	659	71	361	55	32	Buferzonā melnā stārķa dzīvotnes aizsardzībai saimniecisko darbību neveic no 1.marta līdz 31.augustam.

Lāču purvs	Ozolnieku nov., Salgales pag.	Dabas liegums "Lāču purvs", Natura 2000 teritorija. 7110 Aktīvi augstie purvi, 9080* Staignāju meži (biotopam izveidots arī mikroliegums), 91D0* Purvaini meži. Teritorijai ir arī rekreatīva nozīme.	758	55	673	89	30	Dabas liegumā saimniecisko darbību neveic no 15. marta līdz 31. jūlijam.
Lazdiņu mežs	Ozolnieku nov., Salgales pag.	91D0* Purvaini meži, 9080* Staignāju meži un 9010* Veci vai dabiski boreāli meži.	271	69	232	86	12	
Līčupes mežs	Auces nov., Lielauces pag.	Mikroliegumi melnajam stārķim, mazajam ērglim un baltmuguras dzenim. 9080* Staignāju meži, 91D0* Purvaini meži, 91E0*- Aluviāli krastmalu un palieņu meži, 9010* Veci vai dabiski boreāli meži.	301	47	90	30	13	Mikrolieguma buferzonā saimniecisko darbību neveic no 1.marta līdz 31.jūlijam, papildus noteiktajā buferzonā – no 1.marta līdz 31.augustam.
Līvbērzes liekņa	Dobeles nov., Jaunbērzes pag.	Dabas liegums "Līvbērzes liekņa", Natura 2000 teritorija, mikroliegums mazajam ērglim. Mērķis - saglabāt vērtīgus pārmitrus ošu, apšu, un melnalkšņu mežus ar ozolu piejaukumu. 9020* Veci jaukti platlapju meži, 91E0* Aluviāli krastmalu un palieņu meži.	240	62	235	98	0	Apsaimniekošana turpināma saskaņā ar teritorijai izstrādāto dabas aizsardzības plānu 2010.-2020.gadam. Dabas liegumā saimniecisko darbību neveic no 15. marta līdz 31. jūlijam.
Matkules meži DL	Kandavas nov., Matkules pag.	Dabas liegums "Matkules meži", Natura 2000 teritorija. Melnā stārķa mikroliegums, teritorija mazā ērgļa dzīvotnes aizsardzībai. 91D0* Purvaini meži, 9010* Veci vai dabiski boreāli meži, 9080* Staignāju meži, 9020* Veci jaukti platlapju meži.	203	47	134	66	9	Dabas liegumā saimniecisko darbību neveic no 15. marta līdz 31. jūlijam, buferzonā dzīvotnes aizsardzībai – no 1.marta līdz 31.augustam.
Melnezera masīvs	Engures nov., Smārdes pag.	2 mikroliegumi biotopam 7220* Avoti, kas izgulsnē avotkaļķus, ļoti vērtīgs maz pārveidotu, vecu un dabisku sauso, slapjo	167	76	94	56	7	Pilsētas mežu aizsargjosla, apsaimniekošana ar izlases cirtēm.

		un purvaino priežu, priežu – egļu un mistrotu lapukoku – skujkoku mežu apvidus. 91E0* Aluviāli krastmalu un paliņu meži, 91D0* Purvaini meži, 9010* Veci vai dabiski boreāli meži, 7160 Minerālvielām bagāti avoti un avoksnāji, 3260 Upju straujtecēs un dabiski upju posmi, 7140 Pārejas purvi un slīkšņas, 3140 Ezeri ar mieturaļģu augāju, kā arī ar biotopiem saistītas retās un aizsargājamās sugas. Rekreācijai nozīmīga teritorija						
Popāji	Olaines nov., Olaines pag.	9020* Veci jaukti platlapju meži, 9160 Ozolu meži, 9010* Veci vai dabiski boreāli meži.	155	64	79	51	6	
Puiķu mežs	Jelgavas nov., Sesavas pag.	9020* Veci jaukti platlapju meži, mikroliegums mazajam ērglim.	196	42	77	39	9	
Purviņi	Ozolnieku nov., Salgales pag.	9010* Veci vai dabiski boreāli meži, 9080* Staignāju meži 91D0* Purvaini meži. Trīspirkstu un baltmuguras dzeņa ligzdošanas vieta.	141	75	114	81	7	Trīspirkstu un baltmuguras dzeņa ligzdošanas vietā aizliegta mežsaimnieciskā darbība.
Ragakāpas dabas parks	Jūrmalas pilsēta	Dabas parks "Ragakāpa", Natura 2000 teritorija. Dabai un rekreācijai nozīmīga teritorija. Ragakāpa iekļauta aizsargājamo ģeoloģisko objektu sarakstā.	47	57	47	100	0	Apsaimniekošana saskaņā ar MK Nr. 63 - Dabas parka "Ragakāpa" individuālajiem aizsardzības un izmantošanas noteikumiem. Dabas parkā saimniecisko darbību neveic no 1. marta līdz 31. jūlijam. Izstrādāts dabas aizsardzības plāns 2019.-2031. gadam.

Riesta – Džūkstenes purvs	Tukuma nov., Lestenes pag.	Dabas liegums "Riesta– Džūkstenes purvs", Natura 2000 teritorija. 7110* Aktīvi augstie purvi, 7140 Pārejas purvi un slīkšņas, 91D0* Purvaini meži.	416	92	368	89	5	Dabas liegumā saimniecisko darbību neveic no 15. marta līdz 31. jūlijam.
Rūķu mežs	Olaines nov., Olaines pag.	9080* Staignāju meži, 9050 Sugām bagāti egļu meži, 91E0* Aluviāli krastmalu un paliēņu meži. Mikroliegums jūras ērgļa ligzdošanas vietas aizsardzībai.	211	61	124	59	10	Mikrolieguma buferzonā saimniecisko darbību, izņemot meža stādīšanu, neveic no 1.februāra līdz 30.oktobrim.
Sauzeru mežs	Dobeles nov., Zebrenes pag.	Mikroliegums jūras ērglim, 9010* Veci vai dabiski boreāli meži, 90808 Staignāju meži.	109	54	42	39	5	Mikrolieguma buferzonā saimniecisko darbību, izņemot meža stādīšanu, neveic no 1.februāra līdz 30. oktobrim.
Sīļu purvs	Tukuma nov., Pūres pag.	9080* Staignāju meži, 91D0* Purvaini meži, 9010* Veci vai dabiski boreāli meži, ar šiem biotopiem saistītas īpaši aizsargājamās sugas trejdaivu bacānija un gludkausiņa jungermannija. Mazā ērgļa mikroliegums.	140	36	52	37	2	Mikrolieguma buferzonā saimniecisko darbību neveic no 1.marta līdz 31.jūlijam.
Skursteņu mežs	Jelgavas nov., Sesavas pag.	9020* Veci jaukti platlapju meži.	134	62	134	100	0	
Teiku mežs	Jaunpils nov., Jaunpils pag.	Mikroliegums jūras ērglim, 9010* Veci vai dabiski boreāli meži, 9020* Veci jaukti platlapju meži, 9080* Staignāju meži.	231	62	149	65	10	Mikrolieguma buferzonā saimniecisko darbību, izņemot meža stādīšanu, neveic no 1.februāra līdz 30.oktobrim.

Tērvetes dabas parks	Tērvetes nov., Tērvetes pag.	Dabas parks "Tērvete", Natura 2000 teritorija. Ģenētisko resursu mežaudze. Dabai un rekreācijai nozīmīga teritorija. Mērķis - aizsargāt un saglabāt Tērvetes upes senlejas raksturīgo ainavu - bioloģiski daudzveidīgos, ģenētiski nozīmīgos priežu-platlapju mežu biotopus, kā arī retās un aizsargājamās augu un dzīvnieku sugas un nodrošināt rekreācijas, tūrisma, kā arī sabiedrības izglītības, izziņas un audzināšanas infrastruktūru.	784	94	759	97	15	Ir dabas aizsardzības plāns 2009.-2018.gadam, 2019.gadā pagarināts līdz 2023.gada 31.decembrim. Apsaimniekošana saskaņā ar MK Nr. 589 - Dabas parka "Tērvete" individuālajiem aizsardzības un izmantošanas noteikumiem un ĢRM plānu (DAP saskaņots 2019. gada martā). Mežsaimniecisko darbību neveic no 15.marta līdz 31.jūlijam.
Tumes meži	Tukuma nov., Tumes pag.	Dabas liegums "Tumes meži", Natura 2000 teritorija. 9080* Staignāju meži, 91D0* Purvaini meži, 9010* Veci vai dabiski boreāli meži.	182	89	132	73	8	Dabas liegumā saimniecisko darbību neveic no 15. marta līdz 31. jūlijam.
Vecsniķeres mežs	Auces nov., Ukru pag.	9080* Staignāju meži, 9020*Veci jaukti platlapju meži, 9010* Veci vai dabiski boreāli meži, 9160 Ozolu meži, mikroliegums mazajam ērglim.	223	38	115	52	10	Mikrolieguma buferzonā mežsaimniecisko darbību neveic no 1.marta līdz 31.jūlijam.
Vīķu purvs	Auces nov., Lielauces pag.	Dabas liegums "Vīķu purvs", Natura 2000 teritorija. 3140 Ezers ar mieturajūgu augāju, 9080* Staignāju meži, 9010* Veci vai dabiski boreāli meži, 7140 - Pārejas purvi un slīkšņas, 9180* Nogāžu un gravu meži, 91D0* Purvaini meži.	919	65	453	49	11	Apsaimniekošana turpināma saskaņā ar teritorijai izstrādāto dabas aizsardzības plānu 2005.-2019.gadam. Dabas liegumā mežsaimniecisko darbību neveic no 15.marta līdz 31.jūlijam.

		Rekreācijai nozīmīga teritorija ar dabas taku, informācijas stendu un laivu bāzi makšķerēšanas cienītājiem.						
Vilces dabas parks	Jelgavas nov., Vilces pag.	Dabas parks "Vilce", Natura 2000 teritorija. 9180* Nogāžu un gravu meži, 7160 Minerālvielām bagāti avoti un avoksnāji, 6510 Mēreni mitras pļavas, 3260 Upju straujteses un dabiski upju posmi, 9010* Veci vai dabiski boreāli meži, lielā zvaigznīte, villainā gundega. Valsts nozīmes kultūras piemineklis "Vilces pilskalns". Dabas un izziņas taka, atpūtas vieta Zaķu pļavā.	123	68	105	85	5	Apsaimniekošana turpināma saskaņā ar teritorijai izstrādāto dabas aizsardzības plānu 2007.-2017.gadam. Dabas parkā mežsaimniecisko darbību neveic no 15. marta līdz 31. jūlijam.
Vilku dārzs	Jelgavas nov., Elejas pag.	9020* Veci jaukti platlapju meži	113	67	68	60	5	
Virkus mežs	Dobeles nov., Bēzres pag.	9020* Veci jaukti platlapju meži, 9160 Ozolu meži, 91E0* Aluviāli krastmalu un palieņu meži, 9010* Veci vai dabiski boreāli meži. Retas sugas. Mikroliegums melnajam stārķim.	273	83	273	100	0	
Zālītes masīvs	Ozolnieku nov., Salgales pag.	9080*Staignāju meži, 91D0*Purvaini meži. Mikroliegums melnajam stārķim.	445	57	237	53	21	Mikrolieguma buferzonā mežsaimniecisko darbību neveic no 1.marta līdz 31.jūlijam.
Zaļenieku dabas parks	Jelgavas no., Zaļenieku pag.	Valsts nozīmes kultūras piemineklis. Dabai un rekreācijai nozīmīga teritorija. 9160 Ozolu meži, 9010* Veci vai dabiski boreāli meži.	46	89	38	83	0	
Zebrus un Svētes ezers DL	Dobeles nov., Bikstu un Zebrenes pag.	Dabas liegums "Zebrus un Svētes ezers", Natura 2000 teritorija.	1062	77	452	43	7	Apsaimniekošana saskaņā ar MK Nr.671 - Dabas lieguma "Zebrus un Svētes ezers"

		3150 Eitrofi ezeri, 91D0* Purvaini meži, 9080* Staignāju meži, 9010* Veci vai dabiski boreāli meži, 7160 Minerālvietām bagāti avoti un avoksnāji. Konstatētas retas aizsargājamo augu, sīkspārņu sugas. Nozīmīga vieta putnu aizsardzībai. Iecienīta iedzīvotāju rekreācijas vieta.						individuālajiem aizsardzības un izmantošanas noteikumiem. Apsaimniekošana turpināma saskaņā ar teritorijai izstrādāto dabas aizsardzības plānu 2004.-2019.gadam.
Žulpu mežs	Saldus nov., Rubas pag.	Mikroliegumi mazajam ērglim un melnajam stārķim. 9080* Staignāju meži, 9050 Sugām bagāti egļu meži, 9020* Veci jaukti platlapju meži, 91E0 Aluviāli krastmalu un palieņu meži, 9010* Veci vai dabiski boreāli meži.	127	43	63	50	6	Mikroliegumu buferzonās saimniecisko darbību neveic no 1.marta līdz 31.jūlijam.
INDIVIDUĀLI PLĀNOJAMAS TERITORIJAS								
Degu mežs	Dobeles nov., Krimūnu pag.	Rekreācijas teritorija. Meža masīvs vietējo iedzīvotāju un viesu sēņošanai. Mikroliegums melnajam stārķim.	138	29	27	20	6	Saglabāt kā vietējai sabiedrībai nozīmīgu teritoriju. Mikrolieguma buferzonā saimniecisko darbību neveic no 1.marta līdz 31.jūlijam.
Engures meži	Engures nov., Engures pag.	Rekreācijas teritorija. Meža masīvs Engures ciema vietējo iedzīvotāju un viesu atpūtai, ogošanai, sēņošanai.	172	90	4	2	15	Saglabāt kā vietējai sabiedrībai nozīmīgu teritoriju.
Gardenes masīvs	Dobeles nov., Annenieku pag.	Rekreācijas teritorija. Meža masīvs vietējo Dobeles un Gardenes iedzīvotāju atpūtai, izziņai, tūrisma, ogošanai, sēņošanai.	70	53	8	12	5	Saglabāt kā vietējai sabiedrībai nozīmīgu teritoriju.
Iršu parka mežs	Auces nov., Bēnes pag.	Rekreācijas teritorija. Meža masīvs vietējo iedzīvotāju un viesu atpūtai, vides izziņai, ogošanai, sēņošanai. Mežā ierīkota dabas taka.	57	33	3	5	5	Saglabāt kā vietējai sabiedrībai nozīmīgu teritoriju, uzturēt dabas taku, esošās atpūtas vietas.
Jaunpils Karātavu kalns	Jaunpils nov., Jaunpils pag.	Rekreācijas teritorija. Meža masīvs vietējo iedzīvotāju un viesu atpūtai, izziņas objekti un dabas takas, pilskalns. Teritorijā atrodas	45	78	37	82	0	Saglabāt kā vietējai sabiedrībai nozīmīgu teritoriju, uzturēt dabas taku, esošās atpūtas

		valsts nozīmes kultūras piemineklis – Jaunpils Karātavu kalns – pilskalns.						vietas, saglabāt kultūrvēsturiskos objektus.
Jelgavas piepilsētas meži	Jelgavas nov., Glūdas pag.	Vietējiem iedzīvotājiem nozīmīga rekreācijas teritorija, piemiņas vieta, stends Garajos kalnos, ģeoloģiskie veidojumi.	649	85	46	7	30	Saglabāt kā vietējai sabiedrībai nozīmīgu teritoriju, uzturēt esošo atpūtas vietu.
Ķekavas meži	Ķekavas nov., Ķekavas pag.	Meža masīvs vietējo iedzīvotāju un viesu atpūtai, ogošanai, sēņošanai.	99	99	5	5	0	Saglabāt kā vietējai sabiedrībai nozīmīgu teritoriju. Pilsētas mežu aizsargjosla, apsaimniekošana ar izlases cirtēm.
Lielplatones skolas mežs	Jelgavas nov., Lielplatones pag.	Rekreācijas teritorija. Lielplatones internātskolas audzēkņiem un vietējiem iedzīvotājiem nozīmīga atpūtas teritorija ar ierīkotu sporta taku, sēņošana, izziņa.	58	44	0	0	2	Saglabāt kā vietējai sabiedrībai nozīmīgu teritoriju, uzturēt dabas taku, esošo atpūtas vietu.
Milzkalnes meži	Engures nov., Smārdes pag.	Rekreācijas teritorija Milzkalnes ciema tuvumā vietējo iedzīvotāju ogošanai, sēņošanai.	46	66	0	0	3	Saglabāt kā vietējai sabiedrībai nozīmīgu teritoriju.
Pokaiņu masīvs	Dobeles nov., Naudītes pag.	Rekreācijas teritorija. Meža masīvs iedzīvotāju atpūtai ar unikāliem akmeņu krāvumiem, taku sistēmām, apskates objektiem, informācijas centru, atpūtas vietām. Mikroliegumi melnajam stārķim un mazajam ērglim.	636	44	70	11	5	Saglabāt kā vietējai sabiedrībai nozīmīgu teritoriju, uzturēt dabas takas, esošās atpūtas vietas. Mikroliegumu buferzonās saimniecisko darbību neveic no 1.marta līdz 31.jūlijam.
Pūres masīvs	Tukuma nov., Pūres pag.	Rekreācijas teritorija Pūres ciema tuvumā vietējo iedzīvotāju un viesu atpūtai, izziņai, sportam, tūrismam, ogošanai, sēņošanai.	133	42	5	4	0	Saglabāt kā vietējai sabiedrībai nozīmīgu teritoriju, uzturēt esošo atpūtas vietu.
Riekstukalns	Baldones nov., Baldones pag.	Ģenētisko resursu mežaudzes, ES nozīmes biotopi 9010* Veci vai dabiski boreāli meži, 9080* Staignāju meži, 91D0* Purvaini meži.	689	72	1233	18	33	Aizliegta mežsaimnieciskā darbība no 1. aprīļa līdz 30. jūnijam.

		Karsta kritenes, avoti, atpūtas un tūrisma iespējas, ainavas, reljefs.						Pilsētas mežu aizsargjosla, apsaimniekošana ar izlases cirtēm. Mežos pilsētas administratīvajā teritorijā aizliegta galvenā cirte no 15.aprīļa 30.jūnijam.
Rīgas jūras līča piekrastes meži	Engures nov., Engures pag.	Piejūras meža masīvs vietējo iedzīvotāju un viesu atpūtai, ogošanai, sēņošanai. Dabas liegums "Plieņciema kāpa" Natura 2000 teritorija, dabas piemineklis "Igora Medņa dendroloģiskie stādījumi".	341	97	252	75	5	Daļā krasta kāpu aizsargjosla – aizliegta galvenā cirte. Dabas lieguma teritorijā mežsaimniecisko darbību neveic no 15. marta līdz 31.jūlijam .
Silakalnu masīvs pie Zebrus ezera	Dobeles nov., Bikstu pag.	Meža masīvs vietējo iedzīvotāju un viesu aktīvai atpūtai, sportam, ogošanai, sēņošanai.	446	41	3	1	15	Saglabāt kā vietējai sabiedrībai nozīmīgu teritoriju.
Sivēnu ezera masīvs	Tukuma nov., Tumes pag.	Meža masīvs vietējo iedzīvotāju un viesu atpūtai, ogošanai, sēņošanai.	145	99	19	13	10	Pilsētas mežu aizsargjosla, apsaimniekošana ar izlases cirtēm.
Smārdes meži	Engures nov., Smārdes pag.	Meža masīvs vietējo iedzīvotāju ogošanai, sēņošanai.	71	75	13	18	4	Saglabāt kā vietējai sabiedrībai nozīmīgu teritoriju.
Spārnu masīvs	Auces nov., Īles pag.	Mazā ērgļa un vidējā dzeņa mikroliegumi, mikroliegumi biotopiem 9080* Staignāju meži un 9020* Veci jaukti platlapju meži. Unikālas reljefa formas. Rekreācija un tūrisms - labiekārtota atpūtas vieta un makšķerēšanas vietas pie Spārnu ezera, ainavu dažādība, vaļņveida pauguri un ieplakas. Tūristu, soļotāju, orientieristu, riteņbraucēju takas.	312	44	117	38	3	Mikrolieguma buferzonā mežsaimniecisko darbību neveic no 1.marta līdz 31.jūlijam. Atbilst DVKT kritērijiem, visiem ES nozīmes biotopiem piešķir dabas aizsardzības mērķi (1. vai 2.)

Tukuma piepilsētas meži 1	Engures nov., Smārdes pag.	Meža masīvs vietējo iedzīvotāju un viesu atpūtai, izziņai, sportam, tūrismam, ogošanai, sēņošanai. Tūristu, soļotāju, orientieristu, riteņbraucēju takas, izteikts reljefs, tūrisma apskates objekti: Āžu kalns, Vilkaču taka.	579	74	61	11	30	Pilsētas mežu aizsargjosla, apsaimniekošana ar izlases cirtēm.
Tukuma piepilsētas meži 2	Tukuma nov., Tumes pag.	Meža masīvs vietējo iedzīvotāju un viesu atpūtai, izziņai, sportam, tūrismam, ogošanai, sēņošanai.	304	82	37	12	20	Pilsētas aizsargjosla, apsaimniekošana ar izlases cirtēm.
Vilku kalna-Krievkalnu masīvs *	Auces nov., Īles pag., Dobeles nov., Zebrenes un Annenieku pag.	Papildus LVM stratēģiskajiem mērķiem saimnieciskā darbība tiek plānota ar atšķirīgiem nosacījumiem, lai šajā meža teritorijā nodrošinātu: - sabiedrībai dažādus tūrisma veidus (piem., atpūtas jeb rekreatīvais tūrisms, izglītojošais (izziņas) tūrisms u.c.) un resursus (piem., atpūtas vietas, apskates objekti u.c.); - sabiedrībai dažādus rekreācijas veidus (rekreācija brīvā dabā, sporta rekreācija, vaļasprieki u.c.) un resursus (skaistas dabas ainavas, ūdeņu piekrastes, kultūras mantojums u.c.); - meža autoceļu tīkla uzturēšanu un attīstīšanu.	2966	55	410	14	130	Apsaimniekošana saskaņā ar apstiprināto individuālo meža apsaimniekošanas plānu (apstiprināts 07.05.2020.). Mikroliegumu buferzonās saimniecisko darbību neveic no 1.marta līdz 31.jūlijam vai 1.februāra līdz 30.oktobrim, papildus noteiktajā buferzonā – no 1.marta līdz 31.augustam. No 1.aprīļa līdz 30.septembrim neveic koku ciršanu atjaunošanas cirtē, kopšanas cirtē, izņemot sanitārās cirtes. Papildus 13.7% dabas aizsardzības platībām vēl 3.3% no masīva teritorijas piešķirts 5.mežaudzes apsaimniekošanas mērķis

								(nenoteikts) līdz lēmuma pieņemšanai.
Zentenes muižas meži	Tukuma nov., Zentenes pag.	Meža masīvs vietējo iedzīvotāju atpūtai, tūrismam, sēņošanai.	49	47	12	25	0	Saglabāt kā vietējai sabiedrībai nozīmīgu teritoriju.
Ziemassvētku kauju vietas*	Jelgavas nov., Valgundes pag., Babītes nov., Babītes pag.	Ložmetējkalns ir valsts nozīmes vēstures piemineklis, tāpēc pamatmērķis - saglabāt 1916.gada Ziemassvētku kauju vēsturisko piemiņu Ložmetējkalnā un Ziemassvētku kauju vietu aizsardzības zonā, veicinot dabai un cilvēkam draudzīgu tūrismu un meža apsaimniekošanu, saglabājot kultūrvēsturisko mantojumu un dabas vērtības: 91D0* Purvaini meži, 2180 mežainas piejūras kāpas, 9010* Veci vai dabiski boreāli meži, 7110* Neskarti augstie purvi, 7120 Degradēti augstie purvi, 9080* Staignāju meži, jūras ērgļa mikroliegumu, mikroliegumus garkātu ģipsenei un virdžīnijas ķekarparadei.	4345	64	795	18	210	Apsaimniekošana saskaņā ar apstiprināto individuālo meža apsaimniekošanas plānu. Mikroliegumu buferzonās saimniecisko darbību neveic no 1.februāra līdz 30.oktobrim.

* Individuāli plānojamas teritorijas, kurām izstrādāts individuālais meža apsaimniekošanas plāns. Aplūkojams: <https://www.lvm.lv/sabiedribai/meza-apsaimniekosana/meza-apsaimniekosanas-plani/zemgales-regiona-pielikumi>

Pārskats par meža apsaimniekošanas apjomiem LVM 2018. – 2022. gadā

<i>Darbība</i>	<i>Mērv.</i>	<i>2018</i>	<i>2019</i>	<i>2020</i>	<i>2021</i>	<i>2022</i>
Invazīvo sugu ierobežošana	ha	60	71	76	83	94
Mežaudžu krājas ikgadējais pieaugums (<i>avots: LVMI Silava</i>)	Milj. m ³	0.96	0.95	0.94	0.93	0.93
Koksnes ieguves apjoms	Tūkst.ha	3.8	7.2	3.9	5.7	11.6
	Milj. m ³	0.58	0.72	0.88	0.70	0.71
Koksnes ieguves apjoms galvenajā cirtē	Tūkst.ha	1.5	1.7	2.1	1.9	1.7
	Milj. m ³	0.46	0.53	0.62	0.56	0.53
Koksnes ieguves apjoms starpcirtē	Tūkst.ha	2.1	5.5	1.8	3.8	9.8
	Milj. m ³	0.13	0.20	0.26	0.14	0.18
Augsnes gatavošana	Tūkst.ha	1.0	1.1	1.3	1.4	1.1
Meža dabiskās atjaunošanas veicināšana izcirtumos	Tūkst.ha	0.1	0.1	0.03	0.06	0.02
Meža stādīšana	Tūkst.ha	0.983	1.054	1.157	1.360	1.612
Meža sēšana	ha	0	0	0	0	0
Atjaunoto meža platību agrotehniskā kopšana	Tūkst.ha	2.9	3.2	3.6	3.9	3.1
Atjaunoto meža platību papildināšana	Tūkst. ha	0.3	0.4	0.3	0.3	0.3
Jaunaudžu kopšana	Tūkst. ha	4.1	4.6	4.1	4.2	3.1
Augošu koku atzarošana	ha	43	43	27	13	3
Biotopu kopšana	ha	10	30	17	37	27
Biotopu kartēšana	ha	500	526	512	188	346
Feromonu slazdu izlikšana	gab.	0	100	207	139	137
Mineralizēto joslu ierīkošana	km	0	0	0	0	0
Mineralizēto joslu kopšana	km	130	130	129	115	139
MC ikdienas uzturēšana	Tūkst. EUR	793	1342	873	825	716
Stigu tīrīšana	km	16	13	22	17	18
MMS uzturēšana	Tūkst. EUR	98	153	105	101	174

Augstvērtīgie meži

Starptautiskā augstvērtīgo mežu definīcija	Augstvērtīgo mežu definīcija (Nacionālais meža apsaimniekošanas standarts Latvijai projekts 29.02.2012.)	Augstvērtīgo mežu platība, ha
<p>HCV1 pasaules, reģionāli vai nacionāli nozīmīgas vērtības:</p> <p>- bioloģisko vērtību koncentrācijas vietas (piem., endēmisms, apdraudētas sugas, dzīvotnes);</p>	<p>HCV1 Bioloģiski vērtīgu mežaudžu koncentrācijas vietas – 100 ha un lielākas vienlaidus teritorijas (arī lielu masīvu iekšienē), kur vismaz 50%*** no platības veido:</p> <ul style="list-style-type: none"> - retu un aizsargājamo sugu dzīvotnes; - aizsargājami biotopi; - dabiskie meža biotopi; - mežaudzes, kurās lielu dimensiju (D>40cm) mirusī koksne dažādās sadalīšanās pakāpēs ir vairāk kā 40 m³/ha; - mežaudzes, kuras 20 un vairāk gadus dabiski attīstījušās pēc liela mēroga dabiskā traucējuma, ar neizvāktiem bojā gājušiem un uguns izrētotiem kokiem. 	16 729 ha
<p>HCV2 mežu masīvi, kas ietilpst vai kuros atrodas apsaimniekojamās platības, un kur sastopama lielākā daļa vai pat visa šiem apstākļiem raksturīgo sugu dzīvotspējīgas populācijas</p>	<p>HCV2 Par 1000ha lielākas meža teritorijas, kur 2 vai vairāk dabisko ūdensteču kopējais garums ir lielāks par 1km uz 100ha meža zemes</p>	0 ha
<p>HCV3 mežu platības, kuras ietilpst vai tajos sastopamas retas vai apdraudētas ekosistēmas.</p>	<p>HCV3 Primārie meži upju meandros.</p>	0 ha
<p>HCV4 mežu platības, kuras nodrošina dabas pamatfunkcijas kritiskās situācijās (piem., ūdeņu aizsardzību, erozijas kontroli).</p>	<p>HCV4 Meža teritorijas, kas nozīmīgas vides pamatfunkciju nodrošināšanai (meži Baltijas jūras un Rīgas jūras līča krasta kāpu aizsargjoslā; upju un ezeru aizsargjoslās; aizsargjoslās ap purviem).</p>	11645 ha
<p>HCV5, HCV6 meža teritorijas, kuras ir būtiskas vietējo iedzīvotāju vajadzību apmierināšanai (piem., uzturēšanās, veselībai) un/vai nozīmīgas vietējās sabiedrības tradicionālās kultūras saglabāšanai (kultūras, ekoloģiskas, ekonomiskas vai reliģiskas nozīmes objekti tiek apzināti konsultējoties ar vietējo sabiedrību).</p>	<p>HCV5, HCV6 Meža teritorijas, kuras konsultāciju rezultātā ar vietējo pašvaldību ir atzītas par vietējai sabiedrībai nozīmīgām un tās iekļautas plānošanas dokumentos.</p>	12 351 ha

Zemgales reģiona ģenētisko resursu mežaudzes

Zemgales reģiona ģenētisko resursu mežaudzēm atbilstoši normatīvajiem aktiem ir izstrādāti apsaimniekošanas plāni, kuri pieejami reģiona klientu centrā.

Ģenētisko resursu mežaudžu (ĢRM) apraksts pa (vienībām):

Nosaukums, mērķa suga	Platība, ha	KvApg	Kvartāli
GRM Bēne-Svirlauka priede	660.2	607	208.; 211.; 212.; 217.-231.; 234.; 238. Daļa no 206.; 207.; 209.; 210.; 213.; 214.; 215.; 216.; 232., 233.;235.; 236.; 237.
GRM Misa priede	93.3	604	Daļa no 281.-284.
GRM Baldone priede	30.5	604	407.; 409. Daļa no 134.; 406.; 408.
GRM Kaive egle	149.5	601	422.-424. Daļa no 412.-414.
GRM Svirlauka osis	269.2	611	284.; 286; 288.; 289; 291.-294.

7. pielikums

Tūrisma vietas LVM Zemgales reģionā

N.p.k.	Novads	Pagasts	Nosaukums	Objekta apraksts
1.	Dobeles	Auru	Atpūtas vieta "Mucenieku mežs"	Atpūtas vieta mežā pie ceļa ar galdu, soliem, tualeti un ugunsкура vietu, kur atpūsties no pilsētas burzmas.
2.	Dobeles	Bēnes	Atpūtas vieta "Kārļa masts"	Atpūtas vieta mežā pie ceļa, kur atpūsties no ikdienas steigas un baudīt meža skaņas.
3.	Dobeles	Bēnes	Atpūtas vieta pie Garākalna karjera	Atpūtas vieta pie ūdenskrātuves ar galdu, soliem, tualeti un ugunsкура vietu. Iespēja vairāk uzzināt par smilšu krupi.
4.	Dobeles	Bēnes	Iršu parka taka	Taka parkā pie Bēnes skolas, atpūtas vieta, soli, ugunsкура vieta. Upes līkloči, lapegles, bagātīga augu valsts.
5.	Dobeles	Bikstu	Atpūtas vieta pie Zebrus ezera "Ezerlūķu pilskalns"	Atpūtas vieta pie Zebrus ezera ar ugunsкура vietu Ezerlūķu pilskalna pakājē.
6.	Dobeles	Bikstu	Atpūtas vietas pie Zebrus ezera	Zebrus ezers ir piemērota vieta pilnvērtīgai atpūtai pie ūdens un makšķerēšanai.
7.	Dobeles	Bukaišu	Ukru gārša	Dodies pa dabas taku caur platlapju mežu, pa ceļam atpūties piknika vietā ar galdu, soliem un ugunsкура vietu.
8.	Dobeles	Īles	Atpūtas vieta pie Sesavas ezera	Atpūtas vieta pie otra lielākā Īles pagasta ezera ar galdiem, soliem un ugunsкура vietu, kur pagatavot un notiesāt ezerā noķerto lomu, baudot skaisto ezera ainavu.
9.	Dobeles	Īles	Atpūtas vieta pie Spārnu ezera	Atpūtas vieta pie ezera ar galdu, soliem, tualeti un ugunsкура vietu, kur baudīt meža ezera mieru un klusumu.
10.	Dobeles	Īles	Piemīņas vieta "Māras birzs"	2012.gadā iestādīta piemīņas birzs ar kļavu, liepu, ozolu stādiem kā veltījums šīs apkaimes ļaudīm un viņu dzimtajām mājām, kas pēdējā gadsimtā zudušas no Latvijas kartes. Birzs centrā uzstādīts Māras altāris - simbolisks akmeņu krāvums.
11.	Dobeles	Lielauces	Atpūtas vieta pie Garās līnijas	Atpūtas vieta mežā pie ceļa ar galdiem, soliem, nojumi un ugunsкура vietu, kur atpūsties no ikdienas steigas.
12.	Dobeles	Lielauces	LVM Lielauces ezers	Šis ezers visvairāk priecēs makšķerniekus un, kaut arī tajā mīt parastās Latvijas ezeru zivju sugas, iespējas izvilkt labus lomas ir lielas, jo katru gadu zivju krājumi tiek papildināti.
13.	Dobeles	Naudītes	LVM Pokaiņu mežs	Galvenais iemesls, kādēļ šo vietu iecienījuši apmeklētāji, ir brīnumainie nostāsti par Pokaiņu mežu. Te, sapulcējušies grupās, kaudzēs, akmens upēs un valnīšos, atrodas slavenie Pokaiņu akmeņu krāvumi.
14.	Dobeles	Tērvetes	Latvijas valsts mežu dabas parks Tērvetē	Tērvetes dabas parks ir labākā un draudzīgākā vieta ģimenei ar bērniem. Iecienītākās parka vietas ir Pasaku mežs, Rotaļu laukums un Rūķīšu mežs. Tur atrodas arī unikālais priežu sils, kurā majestātiskajiem kokiem mūža ilgums tuvojas 300 gadiem.

15.	Dobeles	Tērvetes	LVM dabas parka glempings	LVM dabas parka glempings atrodas priežu meža ielokā līdzās Tērvetes ūdenskrātuvei un LVM dabas parkam Tērvetē. Te var atpūsties kādā no piknika vietām ar galdiem, soliēm, ugunsкура vietām. Vērot putnus, makšķerēt uz kādas no 20 laipām, baudīt atpūtu uz ūdens peldoties, braucot ar laivu vai baudot lielisko ainavu nesteidzīgi airējot SUP dēļi. Te var atpūsties un nakšņot kā makšķernieku mājiņās, tā labiekārtotos, unikālos glampinga namiņos kokos un pazemē.
16.	Dobeles	Zebrenes	Atpūtas vieta pie Ružu ezera	Labiekārtota atpūtas vieta pie Ružu ezera ar galdu, soliēm, ugunsкура vietu, kur baudīt dabas skaistumu un līdzpaņemto maltīti. Ezeru iecienījuši makšķernieki.
17.	Dobeles	Zebrenes	Atpūtas vieta pie Svētes ezera	No stāvlaukuma pa gājēju taku dodies līdz Svētes ezeram. Blakus atrodas Elku kalns.
18.	Dobeles	Zebrenes	Īles nacionālo partizānu bunkurs	Labiekārtota atpūtas vieta pie Ružu ezera ar galdu, soliēm, ugunsкура vietu, kur baudīt dabas skaistumu un līdzpaņemto maltīti. Ezeru iecienījuši makšķernieki.
19.	Dobeles	Zebrenes	Krievkalni	No Krievkalnu virsotnes paveras iespaidīgs skats uz tuvāku un tālāku apkārtni. Uz kalna virsotni dodies ar kājām, atstājot auto ~1 km attāļajā stāvvietā.
20.	Jelgavas	Cenu	Atpūtas vieta pie Ārijas-Jankovski ceļa	Atpūtas vieta mežā ar galdu un soliēm, tualete. Apkārtne iecienītas sēņu vietas.
21.	Jelgavas	Glūdas	Atpūtas vieta "Garie kalni"	Atpūtas vieta ar galdu, soliēm un nojumi. Piemērota aktīvai atpūtai un sportam.
22.	Jelgavas	Glūdas	Bramberģes atpūtas vieta	Atpūties kādā no piknika vietām ar galdiem, soliēm un iekārtotu ugunsкура vietu.
23.	Jelgavas	Lielplatones	Lielplatones taka	Sporta un atpūtas taka ar aktīvās atpūtas elementiem. Laiskākai atpūtai uzbūvēta nojume un iekārtota ugunsкура vieta.
24.	Jelgavas	Salgales	Atpūtas vieta pie Gauju ceļa	Atpūtas vieta mežā pie ceļa, kur atpūsties no ikdienas steigas un baudīt meža skaņas.
25.	Jelgavas	Valgundes	Atpūtas vieta pie Kalnciema skolas	Labiekārtota atpūtas vieta mežā, netālu no Kalnciema skolas.
26.	Jelgavas	Valgundes	Atpūtas vieta pie Skolas ceļa	Atpūtas vieta meža ielokā vēsturiskajā Ziemassvētku kauju vietu teritorijā.
27.	Jelgavas	Valgundes	Atpūtas vieta piecu ceļu krustā	Atpūtas vieta Ziemassvētku kauju vietu teritorijā, kur izvietoti galdi, soli, nojume un ugunsкура vieta. Informācijas stendā iepazīsties ar apkārtējo teritoriju un vēsturiskajiem notikumiem.
28.	Jelgavas	Valgundes	Ložmetējkalns	Nozīmīga rekreācijas teritorija un vēsturisks Pirmā pasaules kara vietu objekts, kur saglabājušies militāri vēstures objekti - ierakumi, frontes apgādes ceļi, nocietinājumu būves, blindāžu, zemnīcu un artilērijas bateriju atrašanās vietas, frontes pulku štābu un strēlnieku pulku pulcēšanās vietas, karavīru kapsētas, pieminekļi un citi objekti, kas kopumā sniedz pilnu pārskatu par 1916. decembrī un 1917. gada janvārī notikušo Ziemassvētku un Janvāra kauju norisi. Kalnā uzstādīts skatu tornis.

29.	Jelgavas	Vilces	Atpūtas vietas Zaķu plavā	Zaķu plavā var organizēt aktīvās atpūtas un sporta pasākumus, ir galdi ar soliņiem, nojumēm, ugunsкура vietām. Apskatīt pilskalnu, izteiktas upju ielejas ar nogāzēm un gravu mežiem, smilšakmens atsegumus. Izbaudi Vilces pagasta kultūrvēsturi un ievērojamus objektus, padzeries no Lielmātes avotiņa. Dodies pastaigā pa meža taku.
30.	Jelgavas	Vilces	Silakalns	Pilskalns ar ainaviski nozīmīgām skatu vietām, blakus labiekārtota ugunsкура vieta.
31.	Jelgavas	Zaļenieku	Atpūtas vieta "Kaupēna grava"	LVM dabas parka Tērvetē velomaršruta pietura - atpūtas vieta ar solu. Informācijas stendā iepazīsties ar informāciju par Melnupīti un tās ieleju, kā arī stāstu par lielceļu laupītāju Kaupēnu, kurš savas darbības veicis šajā apkārtnē.
32.	Jelgavas	Zaļenieku	Zaļenieku dabas parks	Centrālā liepu aleja, kā arī celiņi ar vietējiem un svešzemju stādījumiem gar malām vedina uz domām, ka pašreizējais mežs ir bijis ainavu stila parks ar daļēji regulāriem parka stādījuma elementiem. Ierīkota atpūtas vieta.
33.	Jūrmala		Ragakāpas dabas taka	No Jūrmalas Brīvdabas muzeja līdz pat jūras līča piekrastei tevi vedīs 850 m garā Ragakāpas dabas taka, kuras galā redzēsi, kā Lielupe ietek jūrā. Ideāla vieta pastaigai Ragakāpas dabas parka teritorijā.
34.	Ķekavas	Baldone	Baldones Stāstu takas	Dodies Baldones stāstu takās pa lielā (~20 km) vai mazā loka (8 km) tematiskajām takām, iepazīstot tuvējās apkārtnes dabas un kultūrvēsturiskās bagātības. Mazā loka takas ir piemērotas arī veloizbraucienam. Riekstukalna takas/Lielā loka posmā izvietota meža galerija ar 15 mākslas darbiem.
35.	Ķekavas	Baldones	Atpūtas vieta pie Kausu ezera	Atpūtas vieta mežā pie ezera, kur baudīt meža ezera mieru un klusumu.
36.	Ķekavas	Baldones	Atpūtas vieta pie Liliju ezera	Atpūtas vieta mežā pie ezera ar galdū, soliņiem un ugunsкура vietu, kur atpūsties no ikdienas steigas.
37.	Ķekavas	Baldones	Atpūtas vieta pie Pakuļu ezera	Atpūtas vieta mežā pie ezera ar galdū, soliņiem un ugunsкура vietu, kur atpūsties un baudīt meža ezera mieru.
38.	Ķekavas	Baldones	Baldones velotakas	Dodies veloizbraucienā pa Baldones apkārtnes mežiem. Ar zilo krāsu marķētā trase 17 km garumā būs pa spēkam jebkuram. Trasē var doties no jebkuras vietas - Baldones, Riekstukalna, Meža avota un citur.
39.	Ķekavas	Daugmales	Atpūtas vietas pie Lejas ezera	Atpūtas vietas meža ielokā ezera malā. Baudi dabas klusumu labiekārtotās vietās ar galdū un soliņiem.
40.	Salaspils	Salaspils	Atpūtas vieta "Doles sala"	Atpūtas vieta mežā netālu no Daugavas ar galdū, soliņiem un ugunsкура vietu.
41.	Tukuma	Engures	Dzeltenās priedes	Apskatī divas priedes, kas pārsteidz ar savu izskatu, savdabīgam skuju un interesantiem čiekuriem. Iepazīsties ar informāciju stendā.
42.	Tukuma	Engures	Engures ezera dabas parks	Baudi brīnišķīgo Engures ezera apkārtni. Netālu no Ornitologu mājas apmeklē Orhideju taku, vēro savvaļas dzīvniekus un putnus.
43.	Tukuma	Engures	Engures takas līdz jūrai	Caur mežainajām jūrmalas kāpām no stāvlaukuma dēļu laipa aizvedīs uz jūru, kur vari atpūsties piknika vietās ar soliņiem un gērbtuvī.

44.	Tukuma	Engures	Lāčupes taka un dendroloģiskie stādījumi	Caur mežainajām jūrmalas kāpām dēļu laipa aizvedīs Tevi uz jūru. Atpūtai uzstādīti soliņi un ģērbtuve. Dendroloģiskajā parkā apskati, kā vietējos apstākļos mežā aug dažādi svešzemju koku stādījumi. Īpaši skaisti šeit ir rododendru ziedēšanas laikā.
45.	Tukuma	Engures	Pļieņciema kāpas taka	Dēļu laipa caur vairāk nekā 200 gadu vecu priežu mežu tevi aizvedīs uz jūru. Atpūties piknika vietā ar galdu, soliem un ģērbtuvi.
46.	Tukuma	Irlavas	Viesatas upesloki	Vērojam putnus, augu un dzīvnieku daudzveidību, upes bagātības, iežu atsegumus stāvajos Viesatas upes līkļos.
47.	Tukuma	Jaunpils	Jaunpils Elles kalns	Elles kalns ar 30 m garajām pazemes ejām, kas pārsegtas ar mūrētām mucveida laukakmeņu velvēm, visos laikos bijusi populāra atpūtas vieta. Atpūties piknika vietā ar galdu, soliem un ugunsкура vietu.
48.	Tukuma	Jaunpils	Kartavkalna dabas taka	Caur dižo lapegļu aleju taka tevi vedīs uz Zemgaļu pilskalnu. Apskati senlatviešu apmetni ar īstu guļbaļķu sētu. Atpūties kādā no piknika vietām. Bērnu izklaidei iekārtots laukums ar kāpelēšanas elementiem.
49.	Tukuma	Kandava	Čūžu purva taka	Taka tevi vedīs gar Latvijā vienīgo krūmu čūžu audzi un kaļķiežu ieguves karjeriem. Veldzējies ar avota ūdeni, baudī purva augu daudzveidību. Atpūties koka lapenē ar galdu, soliem un iekārtotu ugunsкура vietu. Atsevišķi takas posmi var būt slapji, tāpēc ieteicami slēgta tipa apavi.
50.	Tukuma	Lapmežciema	LVM Kaņiera ezers	Pavadi dienu makšķerējot vai vērojot putnus atjaunotajā Kaņiera ezera laivu bāzē ar putnu vērošanas torni.
51.	Tukuma	Pūres	Atpūtas vieta "Pūre"	Izbaudi dabu labiekārtotā atpūtas vietā mežā netālu no Pūres skolas.
52.	Tukuma	Sēmes	Sēmes dabas taka	Izziņas un dabas taka ar aktīvās atpūtas elementiem, ko uztur Sēmes sākumskola.
53.	Tukuma	Sēmes	Vilkaču un Āžu kalna takas	Raudas mežā marķētas pastaigu takas ar iespēju sajukt dažādo meža enerģētiku. Vilkaču takas maršruts kartē iezīmē vilka galvas kontūru.
54.	Tukuma	Tumes	LVM Jaunmoku pils	Jaunmoku pils ir lieliska atpūtas vieta, kas piedāvā visdažādākās brīvā laika pavadīšanas iespējas. Te pieejamas telpas konferencēm, semināriem, svinībām – kāzu organizēšanai tiek piedāvāta īpaša programma.
55.	Tukuma	Vānes	Atpūtas vieta "Torņa krusts"	Atpūtas vieta mežā pie ceļa ar galdu, soliem, tualeti un ugunsкура vietu, kur atpūties no ikdienas steigas.
56.	Tukuma	Viesatu	Struteles Dievu kalns	Vietējas nozīmes arheoloģijas piemineklis. No lapegļu "vārtiem" caur lapegļu stādījumu izveidota dabiska, neuzlabota seguma taka līdz kalna augstākajam punktam, kur atradās triangulācijas torņa paliekas.
57.	Tukuma	Zantes	Smiltiņkalns	Šī ir Austrumkurzemes augstienes un Tukuma novada augstākā vieta 155,3 m vjl. Uzkāp pa kāpnēm kalnā un atpūties koka lapenē ar galdu, soliem un iekārtotu ugunsкура vietu.
58.	Tukuma	Zentenes	Atpūtas vieta pie Vaskara ezera	Klusa vieta atpūtai pie Vaskara ezera (arī Vaskaišu ezers, Vaskara ezers, Vaskaru ezers, Vaskars, Stulbais ezers) ar galdu un soliem, klusuma un miera cienītājiem.

59.	Tukuma	Zentenes	Jānīša dabas taka	Dodies pa taku un iepazīsti dabiskos mežus, dižkokus, gravas un upes līkumus. Slapjā laikā koka laipu posmi var būt slideni.
-----	--------	----------	-------------------	--

Tūrisma vietas Latvijas valsts mežos var atrast :

<https://www.mammadabakarte.lv/>

<https://www.lvmgeo.lv/kartes>

<https://gis2.lvm.lv/map/>

LVM GEO MOBILE

Kultūras pieminekļi LVM Zemgales reģionā

N.p.k.	Valsts aizsardzības Nr.	Nosaukums
1.	755	Bāļu - Šķerstaiņu senkapi un apmetne
2.	5263	Blankenfeldes muižas apbūve
3.	2084	Caunu pilskalns
4.	2331	Dieva kalns - kulta vieta
5.	2283	Engures pilskalns
6.	758	Īles meža senkapi
7.	2290	Jaunpils Elles kalns - kulta vieta
8.	2292	Jaunpils Karātavu kalns - pilskalns
9.	767	Jānogānu senkapi
10.	773	Kamradžu pilskalns (Cepļa kalns)
11.	31	Kaujas vieta - Ložmetējkalns
12.	788	Klosterkalns - pilskalns
13.	792	Meža kalns - pilskalns
14.	2320	Milzkalnes Baznīcas kalns - kulta vieta
15.	9261	Nacionālo partizānu piemiņas vieta Īlē
16.	765	Pokaiņu senkapi (Metamais kalns)
17.	730	Priedulāju senkapi
18.	2340	Raibāju viduslaiku kapsēta
19.	2089	Sakaiņu pilskalns
20.	1022	Silakalns (Augstais kalns) - pilskalns ar priekšpilīm
21.	1021	Skanstveidīgs nocietinājums
22.	741	Smiltnieku pilskalns
23.	783	Stūru senkapi
24.	787	Tērvetes pilskalns (Cukurkalns) un senpilsēta
25.	9287	Tērvetes sila senkapi
26.	2322	Ūdru Milzkalns - pilskalns
27.	1025	Vilces pilskalns
28.	5315	Zaļenieku muižas apbūve
29.	2302	Zāģeru Velna akmens - kulta vieta
30.	789	Zviedru kalns (Svētkalns) - viduslaiku pils
31.	744	Zvirgzdu senkapi

9. pielikums

Ieinteresēto pušu ierosinājumi un priekšlikumi par meža
apsaimniekošanas plānu

Priekšlikums				Rīcība (<i>realizēts, noraidīts</i>)
Datums	Saturs (<i>īsumā</i>)	Iesniedzējs	Saņemts	
11.04.2022.	Tukuma novada pašvaldība pateicas par atsūtīto saiti uz Meža apsaimniekošanas plānu un tā pielikumiem un informē, ka arī turpmāk vēlas saņemt informāciju par Meža apsaimniekošanas plāna aktualizāciju.	Tukuma novada pašvaldība	Elektroniska vēstule	Bez izmaiņām.
20.04.2022.	Pašvaldība ir iepazīsies ar [...] meža apsaimniekošanas plāna publisko daļu 2022.-2026.gadam un Zemgales reģiona pielikumu. Pašvaldība norāda, ka ar minēto meža apsaimniekošanas plānu un Zemgales reģiona pielikumiem ir iepazīstinājusi arī Jelgavas novadā esošās pagastu pārvaldes. Informējam, ka Pašvaldībai nav priekšlikumu un komentāru iepriekš minētā plāna papildināšanai.	Jelgavas novada Īpašuma pārvalde	Elektroniska vēstule	Bez izmaiņām.
21.04.2022.	Paldies par AS "Latvijas valsts meži" iesūtīto informāciju par Meža apsaimniekošanas plāna publisko daļu 2022.-2026.gadam un Zemgales reģiona pielikumu. Ar Meža apsaimniekošanas plāna publisko daļu esam iepazinušies, papildus priekšlikumu nav. Lūdzam arī turpmāk iesūtīt, informatīvi informāciju par AS "Latvijas valsts meži" izstrādātajiem plānošanas plāniem.	Mārupes novada pašvaldība	E-pasta vēstule	Bez izmaiņām.
02.05.2022.	Dabas aizsardzības pārvaldes Pierīgas reģionālā administrācija 06.04.2022. saņēma Jūsu vēstuli Nr. [...] ar lūgumu sniegt priekšlikumus [...]. Informējam, ka Dabas aizsardzības pārvalde sniegs vienotu viedokli par visu Latvijas teritoriju.	Dabas aizsardzības pārvaldes Pierīgas reģionālā administrācija	Elektroniska vēstule	Bez izmaiņām. Izvērtējums sniegts MAP publiskās daļas pielikumā https://www.lvm.lv/sabiedrībai/meza-apsaimniekosana/meza-apsaimniekosanas-plani/meza-apsaimniekosanas-plana-pielikumi .
03.05.2022.	Dienests ir izskatījis un iepazīsies ar aktualizēto iepriekš minētā plāna publisko daļu un interaktīvo karti. Dienests atzinīgi vērtē plānotos meža apsaimniekošanas pasākumus un norāda, ka Dienestam kopumā nav iebildumu un priekšlikumu par aktualizēto Meža apsaimniekošanas plāna 2022.-2026. gadam publisko daļu.	Valsts vides dienests	Elektroniska vēstule	Bez izmaiņām.
03.05.2022.	1. 3.pielikumā Dabas vērtību koncentrācijas teritorijām, no individuāli plānojamo teritoriju saraksta pievienot Spārnu masīvu, vietu ar unikālām reljefa formām, vairākiem meža ezeriem un ievērojamām īpaši aizsargājamu teritoriju platībām, kā arī apsaimniekot to ar mērķi saglabāt dabas daudzveidību ar nekailciršu mežsaimniecības paņēmieniem. 2. Dabas vērtību koncentrācijas teritorijām DL "Zebrus un Svētes ezers" un "Viķu purvs" daļām, kuru statusu un apsaimniekošanu neregulē LR MK noteikumi, un kuras ir LVM tiesiskajā valdījumā aicinām apsaimniekot ar mērķi saglabāt dabas daudzveidību ar nekailciršu mežsaimniecības paņēmieniem. 3. Atkārtoti aicinām izstrādāt Dabas vērtību koncentrācijas teritorijām un individuāli plānojamām teritorijām DL „Zebrus un Svētes ezers”, DL “Viķu purvs”(daļām, kuru statusu	Biedrības "Vides aizsardzības klubs" Zemgales nodaļa	Elektroniska vēstule	1. Turpinās darbs pie ainavu ekoloģiskās plānošanas pieejas ieviešanas meža apsaimniekošanas plānošanā, ir aktualizēta metodika dabas vērtību koncentrācijas teritoriju (DVKT) noteikšanai. DVKT robežas, platības, izvietojumu, t.sk. Spārnu masīva atbilstību DVKT statusam plānots vērtēt pēc ainavu ekoloģiskā tīklojuma aktualizēšanas, integrējot tajā projekta "Dabas skaitīšana" rezultātus. 2. Dabas vērtību koncentrācijas teritorijas "Zebrus un Svētes ezers" DL un "Viķu purvs" jau šobrīd tiek apsaimniekotas ar mērķi saglabāt dabas daudzveidību. Lēmums par katras audzes apsaimniekošanu, t.sk. galvenās cirtes paņēmieni, tiek pieņemts izvērtējot konkrētās vietas apstākļus dabā. Sadarbībā ar DAP plānots palielināt Natura 2000 dabas lieguma "Viķu purvs" teritoriju, kas daļēji pārklāsies ar esošo DVKT "Viķu purvs".

	<p>un apsaimniekošanu nenosaka LR MK noteikumi), „Spārnu masīvs”, „Pokaiņu masīvs” un „Silakalnu masīvs pie Zebrus ezera” jaunus individuālos apsaimniekošanas plānus, kā arī apsaimniekot tos ar mērķi saglabāt dabas daudzveidību pielietojot nekailciršu mežsaimniecības paņēmienus. Plānojot galvenās izmantošanas cirtes, tās neplānot pēc caurmēra. Turklāt galvenās cirtes platībai nepārsniedzot 5% no 3. un 4. apsaimniekošanas mērķa audzēm šajā teritorijā 5. gadu periodā, kā arī vienā paņēmienā šajās cirtēs neizcērtot vairāk kā 15% no mežaudzes kopējās krājas, nākošajos paņēmienos nepārsniedzot dabisko pieaugumu attiecīgajā laika periodā. Nākošo galvenās cirtes paņēmieni konkrētā mežaudzē aicinām neveikt ātrāk kā pēc 10 gadiem.</p> <p>4. Individuāli plānojamā teritorijā „Vilku kalna – Krievu kalna masīvs” spēkā esošā individuālā meža apsaimniekošanas plāna ietvaros aicinām galvenās izmantošanas cirsma apsaimniekot ar nekailciršu mežsaimniecības paņēmieniem, vienā paņēmienā izcērtot ne vairāk kā 15% no mežaudzes kopējās krājas, bet turpmākajos ciršanas paņēmienos nepārsniedzot konkrētās mežaudzes dabisko pieaugumu attiecīgajā laika periodā,</p> <p>5. Aicinām pēc iespējas ātrāk atjaunot Vilku lamatas vēsturiskajā vietā Vilku kalna pakājē no videi un cilvēkiem draudzīgi impregnēta apaļkoka, par to mūs informējot.</p> <p>6. Māras birzs malā, ceļa līkumā pie uzejas uz Māras altāri, lai izvairītos no traģiskiem negadījumiem, atkārtoti aicinām LVM ZR paplašināt ceļa vietu individuālai un drošai autotransporta stāvvietai individuālo, sevišķi vecāka gadagājuma, apmeklētāju ērtībai un drošībai apmeklējot šo piemiņas vietu.</p> <p>7. Tā kā vienmēr esam izrādījuši īpašu interesi par valsts mežu apsaimniekošanu LVM ZR, aicinām atjaunot biedrības VAK Zemgales nodaļu LVM ZR mežu apsaimniekošanā ieinteresēto adresātu sarakstā.</p>			<p>3. Pagājušajā gadā pēc Jūsu priekšlikuma saņemšanas par individuālo plānu veidošanu, uzrunājām arī citas ieinteresētās puses, no kurām nesāņēmām priekšlikumu atbalstošus viedokļus. Minētās teritorijas jau šobrīd tiek apsaimniekotas ar atšķirīgiem nosacījumiem, ievērtējot papildus vides un sociālos nosacījumus. Savukārt lēmums par katras audzes apsaimniekošanu, t.sk. galvenās cirtes paņēmieni, tiek pieņemts izvērtējot konkrētās vietas apstākļus dabā.</p> <p>4. Minētajā teritorijā meža apsaimniekošanas plānošana un darbu veikšana notiek saskaņā ar publiski apspriesto individuālo meža apsaimniekošanas plānu. Lēmums par katras audzes apsaimniekošanu, t.sk. galvenās cirtes paņēmieni, tiek pieņemts izvērtējot konkrētās vietas apstākļus dabā.</p> <p>5. Saskaņā ar Vilku kalna - Krievkalnu individuālo meža apsaimniekošanas plānu 2020.-2029.gadam, tiek turpināts darbs pie jauna tūrisma objekta – Vilku lamatas – izveides. Lai iegūtu plašāku informāciju par Vilku lamatām un apzinātu interesentus, kas būtu gatavi iesaistīties objekta tapšanā, pagājušajā gadā nosūtījām vēstules visām ieinteresētajām pusēm par šo jautājumu. Jāatzīst, ka interese par iesaistīšanos objekta veidošanā šobrīd ir neliela, tikai no Jūsu puses. Šajā gadā turpināsim darbu ar informācijas izziņāšanu.</p> <p>6. Māras birzs apmeklētāju automašīnas šobrīd ir iespējams novietot gan Liepu ceļa un Ružu ceļa krustojuma paplašinājumā, gan izbūvētajā nobrauktuvē pretī Liepu ceļam, gan uz esošā Ružu ceļa paplašinājuma netālu no ieejas uz Māras altāri.</p> <p>7. VAK Zemgales nodaļa vēljoprojām ir LVM MAP Zemgales reģiona pielikuma ieinteresēto pušu sarakstā, ar to iespējams iepazīties LVM mājas lapā https://www.lvm.lv/sabiedribai/meza-apsaimniekosana/meza-apsaimniekosanas-plani/zemgales-rejona-pielikumi.</p>
11.05.2022.	Pārvalde ir iepazīsies ar [...] dokumentiem un kopumā atzinīgi novērtē tajos paredzētos pasākumus, kas ietver arī kultūras mantojuma saglabāšanu un apsaimniekošanu mežu teritorijās.	Nacionālā kultūras mantojuma pārvalde	Elektroniska vēstule	Bez izmaiņām.
05.04.2023.	Salaspils novada pašvaldībai nav iebildumu un ierosinājumu par AS "Latvijas valsts mežu" Mežu apsaimniekošanas plāna publiskās daļas 2022.-2026.gadam un Zemgales reģiona pielikuma aktualizāciju.	Salaspils novada pašvaldība	E-pasta vēstule	Bez izmaiņām.
25.04.2023.	Informējam, ka Jelgavas novada pašvaldībai nav priekšlikumu un komentāru iepriekš minētā plāna papildināšanai.	Jelgavas novada pašvaldība	Elektroniska vēstule	Bez izmaiņām.
27.04.2023.	1. 3.pielikumā Dabas vērtību koncentrācijas teritorijām, no individuāli plānojamo teritoriju saraksta pievienot Spārnu masīvu, vietu ar unikālām reljefa formām, vairākiem meža ezeriem un ievērojamām īpaši aizsargājamo teritoriju platībām, kā arī apsaimniekot to ar mērķi saglabāt dabas daudzveidību ar nekailciršu mežsaimniecības paņēmieniem.	Biedrības "Vides aizsardzības klubs" Zemgales nodaļa	Elektroniska vēstule	1. Turpinās darbs pie ainavu ekoloģiskās plānošanas pieejas ieviešanas meža apsaimniekošanas plānošanā. Dabas vērtību koncentrācijas teritoriju (DVKT) robežas, platības, izvietojumu, t.sk. Spārnu masīva atbilstību DVKT statusam plānots vērtēt pēc ainavu ekoloģiskā tīklojuma aktualizēšanas, integrējot tajā projekta "Dabas skaitīšana"

<p>2. Dabas vērtību koncentrācijas teritorijām DL "Zebrus un Svētes ezers" un „Vīķu purvs” daļām, kuru statusu un apsaimniekošanu neregulē LR MK noteikumi, un kuras ir LVM tiesiskajā valdījumā aicinām apsaimniekot ar mērķi saglabāt dabas daudzveidību ar nekailciršu mežsaimniecības paņēmieniem.</p> <p>3. Atkārtoti aicinām izstrādāt Dabas vērtību koncentrācijas teritorijām un individuāli plānojamām teritorijām DL „Zebrus un Svētes ezers”, DL "Vīķu purvs"(daļām, kuru statusu un apsaimniekošanu nenosaka LR MK noteikumi), „Spārnu masīvs”, „Pokaiņu masīvs” un „Silakalnu masīvs pie Zebrus ezera” jaunus individuālos apsaimniekošanas plānus, kā arī apsaimniekot tos ar mērķi saglabāt dabas daudzveidību pielietojot nekailciršu mežsaimniecības paņēmienus. Plānojot galvenās izmantošanas cirtes, tās neplānot pēc caurmēra. Turklāt galvenās cirtes platībai nepārsniedzot 5% no 3. un 4. apsaimniekošanas mērķa audzēm šajā teritorijā 5. gadu periodā, kā arī vienā paņēmienā šajās cirtēs neizcērtot vairāk kā 15% no mežaudzes kopējās krājas, nākošajos paņēmienos nepārsniedzot dabisko pieaugumu attiecīgajā laika periodā. Nākošo galvenās cirtes paņēmieni konkrētā mežaudzē aicinām neveikt ātrāk kā pēc 10 gadiem.</p> <p>4. Individuāli plānojamā teritorijā „Vilku kalna – Krievu kalna masīvs” spēkā esošā individuālā meža apsaimniekošanas plāna ietvaros aicinām galvenās izmantošanas cirsma apsaimniekot ar nekailciršu mežsaimniecības paņēmieniem, vienā paņēmienā izcērtot ne vairāk kā 15% no mežaudzes kopējās krājas, bet turpmākajos ciršanas paņēmienos nepārsniedzot konkrētās mežaudzes dabisko pieaugumu attiecīgajā laika periodā.</p> <p>5. Aicinām pēc iespējas ātrāk atjaunot Vilku lamatas vēsturiskajā vietā Vilku kalna pakājē no videi un cilvēkiem draudzīgi impregnēta apaļkoka, par to mūs informējot.</p> <p>6. Māras birzs malā, ceļa līkumā pie uzejas uz Māras altāri, lai izvairītos no traģiskiem negadījumiem, atkārtoti aicinām LVM ZR paplašināt ceļa vietu individuāli un drošai autotransporta stāvvietai individuālo, sevišķi vecāka gadagājuma, apmeklētāju ērtībai un drošībai apmeklējot šo piemiņas vietu.</p> <p>7. Tāpat vēršam Jūsu uzmanību, ka no LVM ZR puses, vismaz pēc publiski pieejamās informācijas, netiek veikta, vai vismaz tiek veikta nepilnīgi, aizsardzība jūras ērgļa ligzdošanas teritorijai 606.kv.apg. 58.kv., bezlapu epipogijas atradnei 606.kv.apg. 157.kvartālā, kā arī meža silpuresnes atradnei 605.kv.apg. 436 kvartālā, kā arī aicinām veikt šo īpaši aizsargājamo sugu aizsardzību atbilstoši to statusam un LR normatīvajiem aktiem.</p>			<p>rezultātus. Lēmums par katras audzes apsaimniekošanu, t.sk. galvenās cirtes paņēmieni, tiek pieņemts izvērtējot konkrētās vietas apstākļus dabā.</p> <p>2. Dabas vērtību koncentrācijas teritorijas "Zebrus un Svētes ezers" DL un "Vīķu purvs" jau šobrīd tiek apsaimniekotas ar mērķi saglabāt dabas daudzveidību. Lēmums par katras audzes apsaimniekošanu, t.sk. galvenās cirtes paņēmieni, tiek pieņemts izvērtējot konkrētās vietas apstākļus dabā. Sadarbībā ar DAP plānots aktualizēt Natura 2000 dabas lieguma "Vīķu purvs" teritoriju.</p> <p>3. Minētās teritorijas jau šobrīd tiek apsaimniekotas ar atšķirīgiem nosacījumiem, ievērtējot papildus vides un sociālos nosacījumus. Esam uzrunājuši citas ieinteresētās puses par individuālo plānu veidošanu, no kurām nesaņemam priekšlikumu atbalstošus viedokļus. Savukārt lēmums par katras audzes apsaimniekošanu, t.sk. galvenās cirtes paņēmieni, tiek pieņemts izvērtējot konkrētās vietas apstākļus dabā.</p> <p>4. Minētajā teritorijā meža apsaimniekošanas plānošana un darbu veikšana notiek saskaņā ar publiski apspriesto individuālo meža apsaimniekošanas plānu. Lēmums par katras audzes apsaimniekošanu, t.sk. galvenās cirtes paņēmieni, tiek pieņemts izvērtējot konkrētās vietas apstākļus dabā.</p> <p>5. Saskaņā ar Vilku kalna - Krievkalnu individuālo meža apsaimniekošanas plānu 2020.-2029.gadam, tiek turpināts darbs pie jauna tūrisma objekta – Vilku lamatas – izveides. Esam uzrunājuši interešu grupas un iztaujājuši vietējā mednieku kluba pārstāvi, cenšoties izzināt šī objekta vēsturi un saņemt pēc iespējas pilnīgāku informāciju par objektu, bet jāatzīst, ka šobrīd saņemtais informācijas apjoms ir neliels. Turpinām darbu ar informācijas izziņāšanu un brīdī, kad lemsim par nākošajām rīcībām, informēsim arī visas ieinteresētās puses, t.sk. arī Jūs.</p> <p>6. Māras birzs apmeklētāju automašīnas šobrīd ir iespējams novietot gan Liepu ceļā un Ružu ceļa krustojuma paplašinājumā, gan izbūvētajā nobrauktuvē pretī Liepu ceļam, gan uz esošā Ružu ceļa paplašinājuma netālu no ieejas uz Māras altāri. Līdzšinējā pieredze rāda, ka pie pašreizējās apmeklētāju noslodzes un intensitātes nav nepieciešama papildus stāvlaukuma izbūve.</p> <p>7. Jūsu minēto vides vērtību aizsardzība tiek nodrošināta. Ikvienas saimnieciskās darbības plānošana aizsargājamo objektu tuvumā tiek veikta saskaņā ar sertificētu ekspertu norādījumiem.</p>
--	--	--	--