



LATVIJAS VALSTS MEŽI

Akciju sabiedrības “Latvijas valsts meži”

Dienvidlatgales reģiona

**Rekreācijas meža „Daugavpils”
apsaimniekošanas plāns 2018. - 2022. gadam**

Līvāni

2017

Saturs

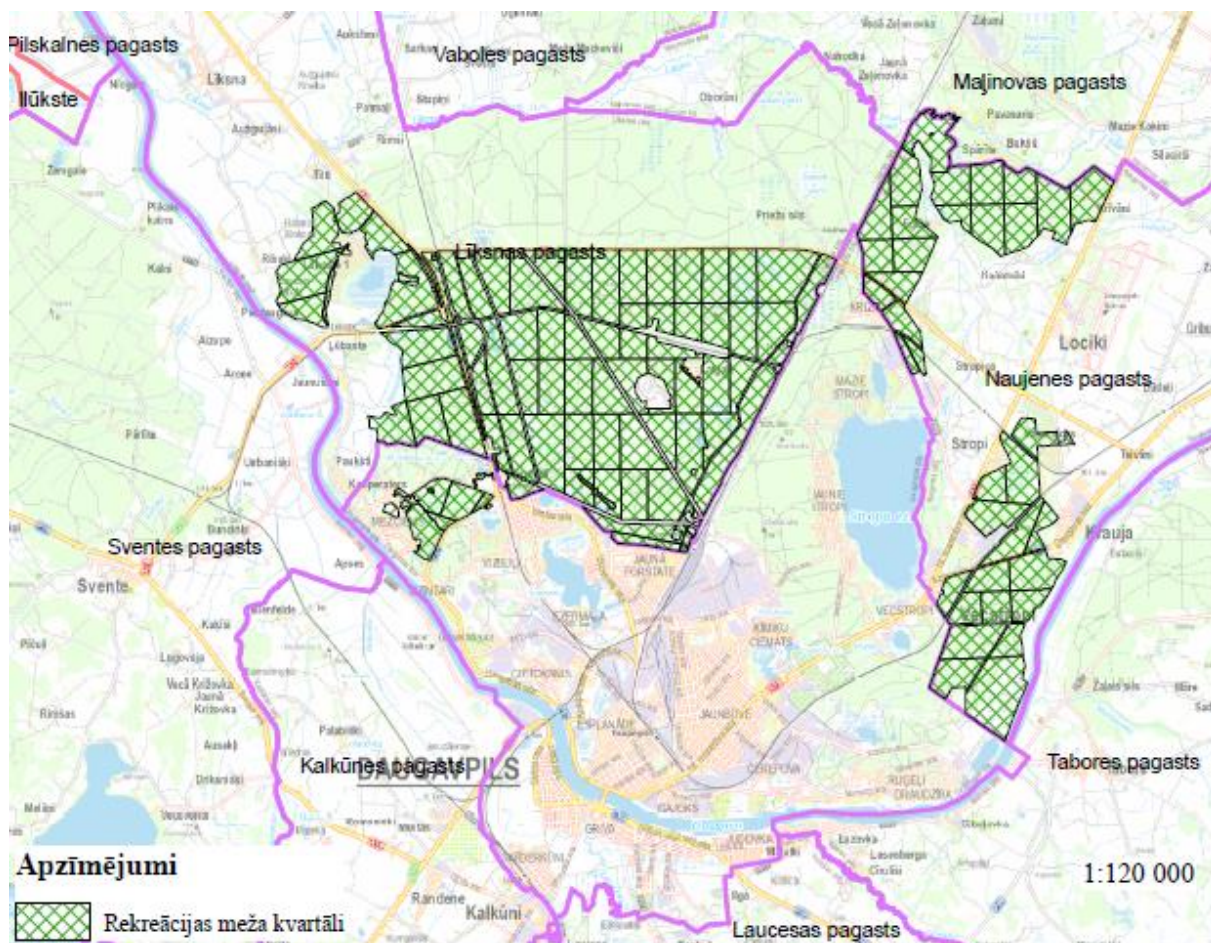
| | |
|---|----|
| Ievads..... | 2 |
| Teritorijas apraksts | 2 |
| Ģeoloģiskie, dabas, ainaviskie un rekreācijai nozīmīgi objekti | 3 |
| Informācija par mežu..... | 6 |
| Zonējums | 9 |
| Apsaimniekošanas nosacījumi..... | 10 |
| Teritorijā veiktie apsaimniekošanas pasākumi 2011. - 2017. gadā | 12 |
| Plānotās teritorijas labiekārtošanas un apsaimniekošanas darbības | 13 |
| Teritorijā plānotā mežsaimnieciskā darbība periodā no 2018. – 2022. gadam | 13 |
| Vietējo iedzīvotāju nodrošināšana ar kurināmo koksni..... | 13 |
| Sabiedrības līdzdalības pasākumi (komunikācija) | 14 |
| Izmantotie informācijas avoti | 15 |
| Pielikumi..... | 16 |

Ievads

Daugavpils piepilsētā esošais mežs neapšaubāmi ir vietējās sabiedrības iecienīta un bieži apmeklēta rekreācijas teritorija. Daļu pilsētai piegulošā meža, kas ir būtiska vietējo iedzīvotāju rekreācijas teritorija, apsaimnieko AS “Latvijas valsts meži” (turpmāk - LVM). Rekreācijas mežs “Daugavpils” ir LVM atšķirīgi apsaimniekojamā teritorija, kas izveidota, lai saglabātu un paaugstinātu dabas, vides izzīņas, rekreācijas, ainaviskās vērtības un kultūrvēsturiskā mantojuma objektus vietējai sabiedrībai nozīmīgā apvidū. Rekreācijas meža “Daugavpils” apsaimniekošanas plāns (turpmāk - MAP) ir izstrādāts, lai nodrošinātu teritorijas ilgtspējīgu un sabalansētu izmantošanu.

Teritorijas apraksts

Rekreācijas mežs „Daugavpils” atrodas valsts dienvidaustrumu daļā, Daugavpils novada Naujenes, Līksnas pagastu teritorijās un Daugavpils pilsētas teritorijā (1. attēls).



1. attēls. Rekreācijas meža “Daugavpils” atrašanās vieta

Teritorija izvietota LVM Dienvidlatgales reģiona apsaimniekojamā meža sekojošos kvartālos:

1.tabula

| LVM meža iecirknis | Kvartālu apgabals | Kvartāla Nr. |
|---------------------------|--------------------------|---|
| Nīcgales | 309 | 323.-326., 328., 334.-354., 356., 392.-409., 412., 413., 418. |
| | 310 | 145., 160., 171.-174., 185.-235., 276., 281.-292., 294.-296 |
| Krāslavas | 310 | 236.-251., 384. |

Kopējā LVM atšķirīgi apsaimniekojamās teritorijas platība ir 4644 ha.

Saskaņā ar Daugavpils novada teritorijas plānojuma 2012. - 2023. gadam Teritorijas apbūves un izmantošanas noteikumu 469. punktu - meža aizsargjosla ap Daugavpils pilsētu ir attēlota Grafiskās daļas kartē „Naujenes pagasta teritorijas plānotā (atļautā) izmantošana”, tās kopēja platība ir 1616 ha. Izvērtējot konkrēto meža teritoriju atbilstību Aizsargjoslu likuma 11. panta pirmajā daļā definētajam mežu aizsargjoslas ap pilsētām noteikšanas mērķim un meklējot piemērotāku risinājumu, LVM piedāvā noteikt meža aizsargjoslu ap Daugavpils pilsētu Daugavpils novada domes administratīvajā teritorijā esošajos LVM apsaimniekojamajos mežos - Līksnas pagastā 1291,1 ha platībā un Naujenes pagastā 325,3 ha platībā, kopā 1616,4 ha (1.pielikums). Daugavpils novada dome ir uzsākusi lokālplānojuma izstrādi meža aizsargjoslas ap Daugavpils pilsētu precizēšanai (Daugavpils novada domes 31.07.2014. lēmums Nr. 764).

Ģeoloģiskie, dabas, ainaviskie un rekreācijai nozīmīgi objekti

Teritorija atrodas Jersikas līdzenuma dienvidaustrumu daļā, Daugavas upes labajā krastā. Lielākās ūdenstilpes, kas ietilpst teritorijā:

- Gaišezers - atrodas 309. kvartālapgabala 342. kvartālā. Ezera spoguļa laukuma platība - 6,3 ha, vidējais dziļums ir 2,3 metri, bet maksimālais dziļums – 8,4 metri; (www.ezeri.lv)
- Pjatačoks – atrodas 309. kvartālapgabala 355. kvartālā. Vidējais dziļums ir 3,2 metri, bet maksimālais dziļums – 9,0 metri (www.ezeri.lv). Spoguļa laukuma platība - 1 ha; (http://vietvardi.lgia.gov.lv/vv/to_www_obj.objekts?p_id=78128&p_back=0**)
- Klusais ezers – atrodas 310. kvartālapgabala 227. kvartālā. Spoguļa laukuma platība - 5,9 ha, maksimālais dziļums ir 1,5 metri; (www.ezeri.lv)

- Mazais Klusais ezers – atrodas 310. kvartālapgabala 227. kvartālā. Ezera spoguļa laukums - 1,9 ha.

(http://vietvardi.lgia.gov.lv/vv/to_www_obj.objekts?p_id=78130&p_back=0**)

Nozīmīgs tūrisma un atpūtas objekts ir Gaišezers un tā apkārtnē. Gaišezera krastos atrodas divas LMV ierīkotas un uzturētas sabiedrībai nozīmīgās atpūtas vietas – “Gaišais ezers 1” un “Pie Gaišā ezera 2” (2. pielikums). Atpūtas vietās ir uzstādīti galdi, soli, nojumes, informācijas stendi, tualetes, laipas, kāpnes, atkritumu urnas un ierīkotas ugunsкура vietas. Ezers ir arī iecienīta makšķerēšanas vieta, kura izmantojama gan vasarā, gan ziemā. Tūrisma objektu apmeklē aptuveni 650 apmeklētāji mēnesī. Ik gadu objektā tiek savākti un izvesti atkritumi aptuveni 25 m³ apjomā.

Lielākās ūdensteces, kas šķērso teritoriju:

- Šoltupe – cita starpā tek arī 309. kvartālapgabala 334., 336., 337., 343., 394., 395. un 396. kvartālā. Upes kopējais garums 7 km;

(http://vietvardi.lgia.gov.lv/vv/to_www_obj.objekts?p_id=95870&p_back=0**)

- Kapustņica – cita starpā tek arī 310. kvartālapgabala 204. kvartālā. Upes kopējais garums 7 km.

(http://vietvardi.lgia.gov.lv/vv/to_www_obj.objekts?p_id=95881&p_back=0**)

Rekreācijas mežā ietilpst daļa valsts nozīmes īpaši aizsargājamās dabas teritorijas - dabas lieguma “Ļubasts” (ietilpst arī *Natura 2000* teritoriju tīklā), kas atrodas LVM 309. kvartālapgabala 328., 334. un 356. kvartālā, Līksnas pagasta teritorijā. Kopējā īpaši aizsargājamās dabas teritorijas platība ir 110 ha, savukārt LVM apsaimniekojamā dabas lieguma platība ir 24,5 ha. Teritorija dibināta galvenokārt vienas sugas - melnā zīriņa - aizsardzībai. Teritorijā konstatētas arī tādas Eiropas Savienībā aizsargājamās putnu sugas kā niedru un pļavas lija, lielais ķīris, brūnā čakste un grieze. Dabas lieguma aizsardzības un izmantošanas kārtību nosaka 16.03.2010. Ministru kabineta noteikumi Nr.264 “Īpaši aizsargājamo dabas teritoriju vispārējie aizsardzības un izmantošanas noteikumi”. Teritorijai ir izstrādāts dabas aizsardzības plāns (2016. - 2028. gadam). (http://www.daba.gov.lv/public/lat/iadt/dabas_liegumi/lubasts/%22%22/) Organizējot saimniecisko darbību, LVM ievēro dabas aizsardzības plānā noteiktās teritorijas apsaimniekošanas prasības.

Naujenes pagasta teritorijā LVM apsaimniekojamā meža 310. kvartālapgabala 236. kvartāla 7., 8. un 9. nogabalā atrodas valsts nozīmes dabas piemineklis – aizsargājamie

dendroloģiskie stādījumi, Naujenes mežniecības svešzemju koku stādījumi (noteikts ar 20.03.2001. Ministru kabineta noteikumu Nr.131 "Noteikumi par aizsargājamiem dendroloģiskajiem stādījumiem" 22. punktu). Teritorija reprezentē dendroloģiskās un kultūrvēsturiskās vērtības un ir piemērota sabiedrības izglītošanai un atpūtai. Objekta aizsardzības un izmantošanas kārtību nosaka 16.03.2010. Ministru kabineta noteikumi Nr.264 "Īpaši aizsargājamo dabas teritoriju vispārējie aizsardzības un izmantošanas noteikumi". (http://www.daba.gov.lv/public/lat/iadt/dabas_pieminekli/)

Rekreācijas meža teritorijā nav noteikti mikroliegumi reto sugu vai biotopu aizsardzībai. Saskaņā ar Dabas aizsardzības pārvaldes dabas datu pārvaldības sistēmas Ozols datiem LVM apsaimniekojamā teritorijā, kas pieguļ Ļubasta ezeram, reģistrēti Eiropas Savienības nozīmes aizsargājami biotopi 9080* *Staignāju meži* 12 ha platībā.

Izklaidus visā rekreācijas meža teritorijā atrodas mežaudzes, kurām LVM papildus normatīvajiem aktiem nodrošina aizsardzību. Šo teritoriju kopējā platība ekomežā ir 198 ha un ievērojot LVM nostādnes, šajās platībās netiek plānota mežsaimnieciskā darbība.

Saskaņā ar Daugavpils novada teritorijas plānojuma 2012.-2023. gadam Līksnas pagasta teritorijas plānotās (atļautās) izmantošanas karti, rekreācijas meža teritorijā (309. kvartālapgabala 324. kvartāla 1., 2. un 9. nogabalā) atrodas vietējas nozīmes kultūras piemineklis – Ribaku senkapi (aizsardzības Nr. 674). Darbības, kas ietekmē kultūrvēsturisko vidi (tai skaitā mežsaimnieciskā darbība) kultūras pieminekļa aizsardzības zonā (2. pielikums) drīkst veikt tikai ar Valsts kultūras pieminekļu aizsardzības inspekcijas atļauju (likuma Par kultūras pieminekļu aizsardzību 23. pants).

Līksnas pagastā 310. kvartālapgabala 231. kvartālā atrodas pareizticīgo baznīcas senvieta, 1901. gadā baznīca iesvētīta par godu Svētajam Nikolajam brīnumdarītājam. 309. kvartālapgabala 351. kvartālā atrodas piemiņas vieta fašistu nogalinātajiem – monumentāls uzraksts.

Naujenes pagastā 1941. gada 30. jūnijā jaunākā leitnanta Pjotors Igašova ekipāža veica pirmo Lielā Tēvijas kara vēsturē vienlaicīgu gaisa un sauszemes objektu tarānu ar bumbvedēju. Lidmašīnas bojā ejas vietā (310. kvartālapgabala 244. kvartālā) uzstādīts piemiņas akmens.

Daugavpils novada teritorijas plānojumā 2012. - 2023. gadam ir noteiktas ainaviski vērtīgas novada teritorijas. Rekreācijas mežam pieguļ valsts galvenais autoceļš A6 (Rīga - Daugavpils - Krāslava - Baltkrievijas robeža) un reģionālie autoceļi P65 (Stropi - Krauja) un P67 (Daugavpils - Tilti), kas ar pašvaldības teritorijas plānojumu noteikti kā ainaviski augstvērtīgi ceļu posmi. Saskaņā ar Daugavpils novada teritorijas plānojumu atšķirīgi apsaimniekošanas nosacījumi attiecas uz ainaviskiem ceļiem, kā arī saskatāmo telpas apjomu ap tiem, par tādu uzskatot vismaz 300 platu joslu uz katru pusi no ceļa malas (2. pielikums).

Apsaimniekojot ainaviskos augstvērtīgos ceļu posmus jāievēro Daugavpils novada teritorijas plānojuma 2012. - 2023. gadam Teritorijas apbūves un izmantošanas noteikumu 3.19.5. nodaļas “Prasības novada teritorijas ainavu aizsardzībai” nosacījumi.

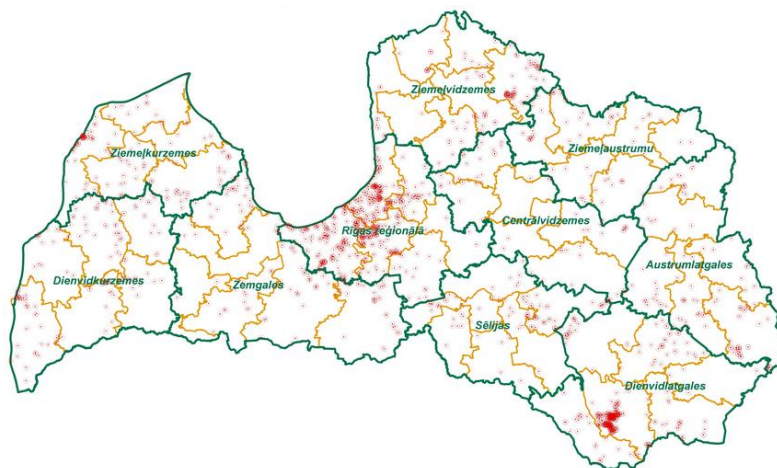
310. kvartālapgabala 224. un 225. kvartālu teritorijā atrodas savā ziņā ir unikāls veidojums – smilšainā iekšzemes kāpa, kas izveidojusies vējam pārpūšot senās deltas smalkgraudainas smilts nogulumus.

Informācija par mežu

Teritorijā atrodas inženierkomunikāciju līnijas un objekti - valsts nozīmes autoceļi, dzelzceļa līnijas un pārvadi, elektrisko tīklu gaisvadu līnijas, gāzes vads, ūdens atdzelžošanas iekārta. Rekreācijas mežā un tam pieguļošajā teritorijā atrodas vairāki vasarnīcu ciemi.

Rekreācijas mežs ietilpst Valsts meža dienesta Dienvidlatgales virsmežniecības Daugavpils mežniecības uzraugamajā teritorijā.

No gada uz gadu Daugavpils piepilsētas meži izceļas ar lielu ugunsgrēku skaitu, biežāk meži deg tikai Pierīgā (2. attēls). Meža ugunsgrēku izcelšanās visbiežākie iemesli ir cilvēku neuzmanīga rīcība ar uguni un ļaunprātīga dedzināšana.



2. attēls Valsts meža dienesta reģistrēti meža ugunsgrēki 2010-2014

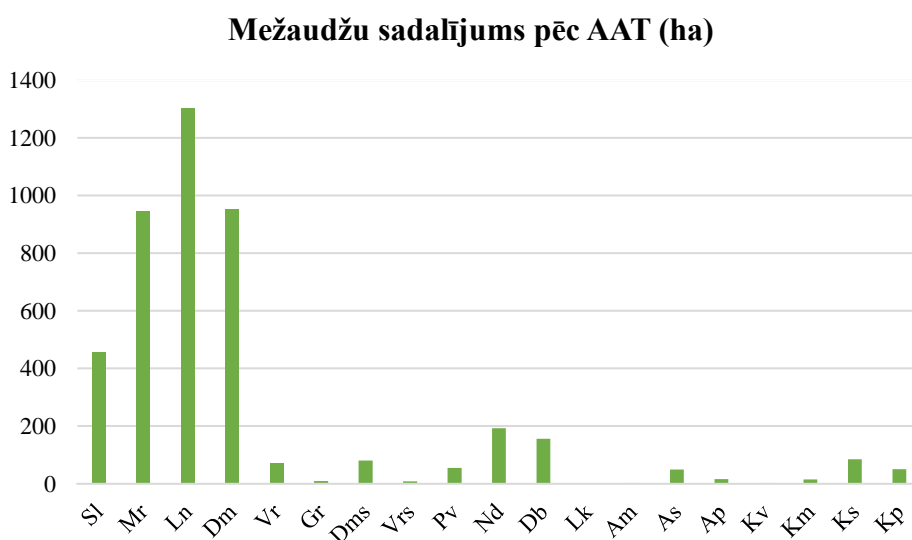
(https://www.zm.gov.lv/public/files/CMS_Static_Page_Doc/00/00/00/42/08/ugunsgrēki.jpg)

Ugunsdrošības uzraudzība, ugunsgrēku atklāšana, ierobežošana un likvidēšana kā arī meža atjaunošana ievērojami palielina meža apsaimniekošanas izmaksas. Ugunsgrēku rezultātā samazinās ne vien meža ekonomiskā, bet arī sociālā vērtība. Laika posmā no 2007. gada pavasara līdz 2017. gada rudenim rekreācijas meža teritorijā ir reģistrēti 513 ugunsgrēki. Ņemot vērā teritorijas paaugstinātu ugunsbīstamību un, lai mazinātu meža ugunsgrēku radītos

bojājumus, ir ierīkotas un tiek uzturētas mineralizētās joslas kopā aptuveni 77 km garumā (3. pielikums).

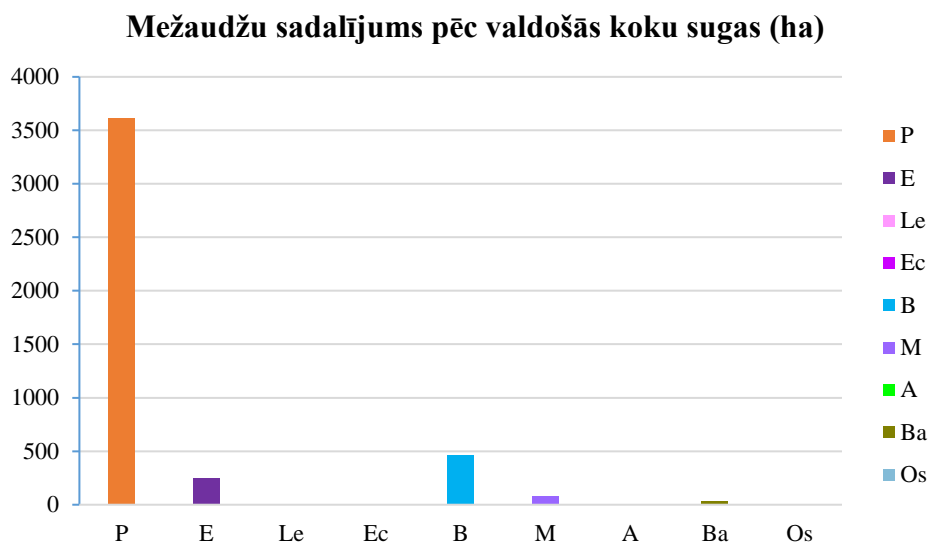
2013. gadā Daugavpils pilsētas mežos, pie Stropu ezera ir konstatēta priežu audžu tīkklapsenes (*Acantholyda posticalis*) masveida savairošanās, kas apdraud invadēto un tām pieguļošo priežu audžu dzīvotspēju. Pēdējos gados kaitēkļa ietekmēto mežaudžu īpašnieki veikuši preventīvos pasākumus, lai ierobežotu tīkklapsenes tālāku izplatīšanos, bet tā attīstības cikla īpatnības mazina līdz šim pielietoto ierobežošanas pasākumu efektivitāti. Lai gūtu jaunas zināšanas par kaitēkli, tā ierobežošanas iespējām, veikto pasākumu efektivitāti, kā arī sekotu kaitēkļa izplatīšanās tempam, LVM pasūtījusi zinātnisko pētījumu „Priežu audžu tīkklapsenes (*Acantholyda posticalis*) savairošanās apgabala apzināšana Dienvidlatgales reģiona Nīcgales meža iecirkņa teritorijā, monitoringa veikšana un rekomendāciju izstrāde iespējamo bojājumu ierobežošanai”. Pētījuma mērķis - apzināt priežu audžu tīkklapsenes ietekmētās mežaudzes, novērtēt tās radītos bojājumus, veikt kaitēkļa bioloģijas un ekoloģijas pētījumus, kā arī sagatavot rekomendācijas saimnieciskās darbības veikšanai, kas samazinātu kaitēkļa negatīvo ietekmi. (<http://www.lvm.lv/petijumi-un-publicakijas/priezu-audzu-tikllapsenes-acantholyda-posticalis-savairosanas-apgabala-apzinasana-dienvidlatgales-regiona-nicgales-meza-iecirkna-teritorija-monitoringa-veiksana-un-rekomendaciju-izstrade-iespejamo-bojajumu-ierobezosana>)

Kopējā rekreācijas meža platība ir 4644 ha, no kuriem mežs ir 96% jeb 4455 ha. Teritorijā dominē audzes uz sausām minerālaugsnēm - 84% (3738 ha), mežaudzes citos augšanas apstākļu tipos aizņem 717 ha jeb 16% (3. attēls).



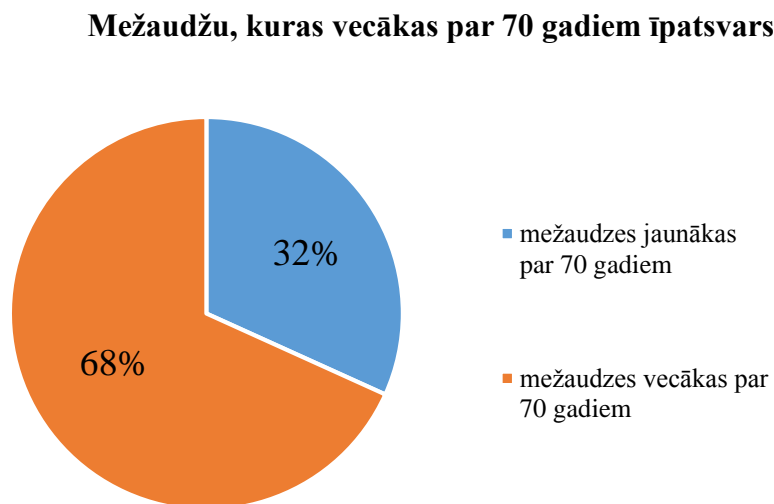
3. attēls

Mežaudžu valdošā koku suga ir priede, tā aizņem 3615 ha jeb 81% no meža teritorijas (4. attēls).



4. attēls

Skuju koku audzes kopā aizņem 3868 ha lielu platību jeb 87%. Saskaņā ar LVM nostādnēm rekreācijas mežs apsaimniekojams tā, lai teritorijā būtu vismaz 30% audžu, kuras vecākas par 70 gadiem. Faktiskais 70 gadus un vecāku audžu īpatsvars ir 68% no meža platības (5. attēls).

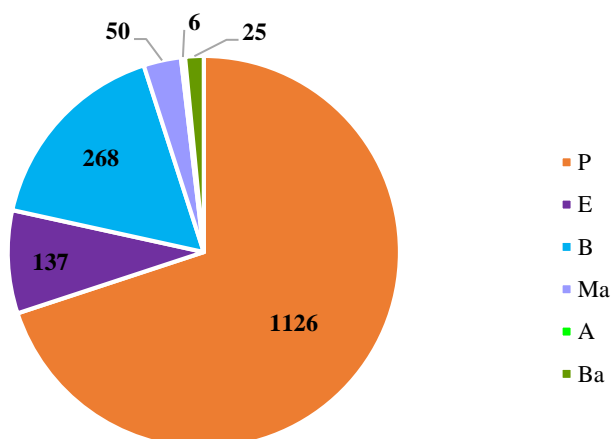


5. attēls

Pēc augšanas apstākļiem, koku sugu sastāva, vecuma, biežības un citām svarīgākajām īpašībām un pazīmēm mežs ir sadalīts nogabalos. Nogabalos (mežaudzēs) projektē vienotu meža apsaimniekošanas darbību. Rekreācijas meža vidējā nogabala platība – 2,1 ha.

1612 ha jeb 36 % no rekreācijas meža platības aizņem mežaudzes, kas saskaņā ar Meža likuma 9. panta pirmās daļas 1. punktu ir sasniegušas galvenās cirtes vecumu (6. attēls).

Galvenās cirtes vecumu sasniegušas audzes (ha)



6. attēls

Zonējums

Ņemot vērā rekreācijas meža teritorijā esošās dabas vērtības, vietējai sabiedrībai nozīmīgas, bieži apmeklētas teritorijas, LVM papildus normatīvajiem aktiem aizsargājamās mežaudzes u.c. informāciju, un, lai nodrošinātu teritorijas līdzsvarotu izmantošanu, ir izstrādāts teritorijas funkcionālais zonējums un noteikti apsaimniekošanas nosacījumi. Zonējums noteikts pa meža nogabalu robežām. Rekreācijas mežam ir noteiktas šādas funkcionālās zonas (4. pielikums):

- 1) aizsardzības zona;
- 2) rekreācijas zona;
- 3) neitrālā zona.

Aizsardzības zonā iekļautas teritorijas, kuru apsaimniekošanas galvenais mērķis ir bioloģiskās daudzveidības saglabāšana un dabas vērtību aizsardzība. Šajā zonā iekļauti meži, kas atrodas īpaši aizsargājamā dabas teritorijā - dabas liegumā “Ļubasts” un kuros, saskaņā ar normatīvajiem aktiem, ir aizliegta galvenā cirte un kopšanas cirte, Eiropas Savienības nozīmes

aizsargājami biotopi, LVM papildus normatīvajiem aktiem aizsargājamās mežaudzes un smilšainā iekšzemes kāpa.

Rekreācijas zonā iekļautas teritorijas, kas ir nozīmīgas vietējai sabiedrībai rekreācijas un vides izziņas nodrošināšanai, tas ir LVM apsaimniekojamais mežs Daugavpils pilsētas administratīvajā teritorijā un meža platības, kuras pilsētas iedzīvotāji intensīvi izmanto atpūtai.

Neitrālā zonā iekļautas teritorijas, kas tieši nepieklaujas dzīvojamajiem rajoniem un nav iekļautas aizsardzības un rekreācijas zonā, bet ir sabiedrībai nozīmīgas teritorijas.

Rekreācijas zonā iekļautajam mežam, kas atrodas Līksnas un Naujenes pagastu teritorijā, kā arī daļēji aizsardzības zonā iekļautajam mežam LVM piedāvā noteikt mežu aizsargjoslas ap Daugavpils pilsētu statusu.

Rekreācijas meža mežaudžu sadalījums atbilstoši funkcionālajam zonējumam:

2.tabula

| Funkcionālā zona | Platība (ha) | Īpatsvars |
|-------------------------|---------------------|------------------|
| Aizsardzības zona | 422 | 9 % |
| Rekreācijas zona | 1481 | 32 % |
| Neitrālā zona | 2741 | 59 % |

Apsaimniekošanas nosacījumi

Papildus Latvijas Republikas normatīvajiem aktiem un pašvaldību saistošajiem noteikumiem rekreācijas meža teritorijā noteiktas šādas apsaimniekošanas prasības:

1. Aizsardzības zonā aizliegta mežsaimnieciskā darbība, izņemot:
 - 1.1. koku ciršanu, kas nepieciešama īpaši aizsargājamo biotopu un sugu dzīvotņu kvalitātes uzlabošanai, saskaņā ar sugu un biotopu aizsardzības jomas eksperta atzinumu;
 - 1.2. biotehniskos pasākumus īpaši aizsargājamo biotopu uzturēšanai un atjaunošanai, kā arī retu un īpaši aizsargājamo sugu dzīvotņu uzturēšanai un atjaunošanai, saskaņā ar sugu un biotopu aizsardzības jomas eksperta atzinumu;
 - 1.3. citas darbības, kas vērstas uz dabas un rekreācijas resursu saglabāšanu un attīstīšanu, saskaņā ar sugu un biotopu aizsardzības jomas eksperta atzinumu;
 - 1.4. bīstamo koku (koki, kas apdraud cilvēku dzīvību un veselību, tuvumā esošās ēkas vai infrastruktūras objektus) ciršanu;
2. Rekreācijas zonā aizliegta kailcirte;

3. Apsaimniekošanas nosacījumi rekreācijas meža "Daugavpils" teritorijā:

- 3.1. plāno meža apsaimniekošanu tā, lai rekreācijas meža teritorijā būtu vismaz 30% audžu, kuras vecākas par 70 gadiem (šobrīd – 68%);
- 3.2. galvenās cirtes apjoms nepārsniedz 5% no kopējās meža platības 5 gados;
- 3.3. plānojot kailcirti, ievēro sekojošus nosacījumus:
 - 3.3.1. pēc iespējas neregulāra forma;
 - 3.3.2. cirsmas platība nepārsniedz 3 ha;
 - 3.3.3. attālums starp kailcirtes malām un/vai saglabājamiem dabiska meža struktūras elementiem - ekoloģisko koku grupām, nepārsniedz 100 m;
- 3.4. kailcirti neplāno tuvāk par 100 m no izcirtuma vai mežaudzes, kuras augstums ir mazāks par 6 m, ja plānotās cirsmas un minētā izcirtuma vai jaunaudzes kopējā platība pārsniedz 5 ha;
- 3.5. mežizstrādes darbus neveikt no 15. aprīļa līdz 30. septembrim, izņemot bojāto un bīstamo koku ciršanu;
- 3.6. 700 m attālumā no pilsētas dzīvojamajiem rajoniem un 500 m attālumā no mazdārziņu kooperatīvu apbūves, mežizstrādes darbus (t.sk. arī kokmateriālu transportu) neveikt diennakts laikā no plkst. 22:00 līdz 08:00;
- 3.7. mežizstrādes laikā nodrošināt informatīvo zīmju izlikšanu;
- 3.8. ja ciršanas atliekas netiek izvēktas šķeldai, kopšanas un sanitārajās cirtēs atliekas sagarināt līdz 1m garos nogriežņos un atstāt izklaidus, vai ieklāt pievešanas ceļos;
- 3.9. lai veicinātu ainavas veidošanos, mazinātu ugunsbīstamību ciršanas atliekas rekreācijas objektu (taku, ceļu, atpūtas vietu u.c.) tuvumā iespēju robežās izvēcamas šķeldai vai ieklājamās pievešanas ceļos;
- 3.10. kokmateriālu pievešanas ceļi un krautuves ierīkojami mazākā apauguma vietās, iespēju robežās izmantojot jau esošos laukumus;
- 3.11. kokmateriālu pievešanas ceļus un krautuves izmantot tā, lai pēc iespējas nebojātu dabiskās brauktuves, tūristu takas, reljefa formas, dabas objektus un neveidotu augsnes bojājumus – risas;
- 3.12. plānojot un izstrādājot cirsmas, īpaša uzmanība jāvērs meža ainavu vizuālās plānošanas principiem, meža struktūras elementus (saglabājamie koki, atmiruši koksne, ligzdu koki, pamežs, paauga, u.c.) saglabājot grupās;
- 3.13. meža autoceļu un meža meliorācijas sistēmu uzturēšanu plāno un veic atbilstoši nepieciešamībai;
- 3.14. veicot meža atjaunošanu un jaunaudžu kopšanu, ievēro sekojošus nosacījumus:
 - 3.14.1. jāveido augšanas apstākļiem piemērots sugu sastāvs,

- 3.14.2. jāuzlabo mērķa sugas koku augšanas apstākļi,
- 3.14.3. jāsamazina sniega un vēja bojājumu riskus,
- 3.14.4. jā saglabā un jāveido vides vērtības (piemēram: sugu daudzveidību, vizuālo kvalitāti, kultūrvēsturisko mantojumu);

Teritorijā veiktie apsaimniekošanas pasākumi 2011. - 2017. gadā

- 2011. gadā veikta atpūtas vietas „Gaišais ezers” peldvietu un piegulošo teritoriju topogrāfiskā uzmērīšana un izstrādāts labiekārtošanas projekts;
- 2012. gadā labiekārtota atpūtas vieta saskaņā ar sagatavoto projektu;
- Veikta atpūtas vietai piebraucamā ceļa-dabīgās brauktuves seguma uzlabošana 2 km garumā;
- Sadarbībā ar Daugavpils novada pašvaldību risināts jautājums par patvaļīgi ierīkoto mājdzīvnieku kapu teritoriju;
- Uzturētas funkcionālas mineralizētās joslas aptuveni 77 km garumā;
- Regulāri veikta sadzīves atkritumu savākšana un izvešana, ik gadu vidēji 140 m³;
- Ik gadu tiek veikts sabiedrībai nozīmīgu vietu funkcionālā stāvokļa un apmeklētības monitorings, rezultāti atspoguļoti LVM vides pārskatā; (<http://www.lvm.lv/sabiedribai/meza-apsaimniekosana/parskati/vides-parskats>)
- Lai mazinātu priežu audžu tīklapsesnes masu savairošanos, 2016. gada pavasarī Nīcgales meža iecirkņa teritorijā izlikti 250 putnu būri sīko dobumperētājputnu piesaistīšanai.

Kopš 2000. gada teritorijā veikto galveno mežsaimniecisko darbu apjoms:

- Galvenā cirte (izlases) – 189 ha;
- Galvenā cirte (kailcirte) – 125 ha;
- Kopšanas cirte – 222 ha;
- Sanitārā cirte pēc Valsts meža dienesta sanitārā atzinuma – 85 ha;
- Sanitārā cirte (izlases) – 2258 ha;
- Atjaunots sējot vai stādot – 220 ha;
- Jaunaudžu kopšana – 301,2 ha;
- Atjaunoto meža platību agrotehniskā kopšana – 51,4 ha.

Plānotās teritorijas labiekārtošanas un apsaimniekošanas darbības

- Turpināt uzturēt LVM meža autoceļus un dabiskās brauktuves;
- Izvietot informatīvās zīmes par ērcu esamību, ugunsaizsardzību un atkritumu izmešanu;
- Turpināt nelegālo sadzīves atkritumu piesārņoto vietu apzināšanu un atkritumu savākšanu un izvešanu, saskaņā ar ikgadēji pieejamiem budžeta līdzekļiem;
- Uzsākt videonovērošanu teritorijā, tādējādi mazinot mežā izmesto sadzīves atkritumu apjomu;
- Turpināt uzturēt funkcionālas mineralizētās joslas meža ugunsgrēku seku mazināšanai;
- Turpināt veikt sabiedrībai nozīmīgu vietu funkcionālā stāvokļa un apmeklētības monitoringu;
- Veikt zemes nomu tādiem mērķiem, kas nemazina teritorijas rekreācijas nozīmi;
- Nodot zemes vienību ar kadastra apzīmējumu 4468 009 0262 (310. kvartālapgabala 292. kvartāla 1. nogabals) Daugavpils novada pašvaldībai mājdzīvnieku kapsētas uzturēšanai;
- Regulāri apsekot priežu audžu tīklapsenes invāzijas riskam pakļautās audzes un atbilstoši zinātniskajā pētījumā sniegtajām rekomendācijām veikt darbības, lai mazinātu kaitēkļa negatīvo ietekmi, īpašu uzmanību vēršot savlaicīgai sekundāro kaitēkļu svaigi invadēto priežu izvākšanai.

Teritorijā plānotā mežsaimnieciskā darbība periodā no 2018. – 2022. gadam

3.tabula

| Cirtes veids | Maksimālais apjoms, ha |
|----------------------|----------------------------|
| Galvenā cirte kopā | 222,7 ha |
| t. sk. izlases cirte | 60 % t.i. 133,6 ha |
| t. sk. kailcirte | 40 % t.i. 89,1 ha |
| Kopšanas cirte | Atbilstoši situācijai dabā |
| Sanitārā cirte | |

Vietējo iedzīvotāju nodrošināšana ar kurināmo koksni

Vietējiem iedzīvotājiem pastāv sekojošas iespējas iegādāties kurināmo koksni:

- LVM piedāvā iegādāties sagatavotu kurināmo koksni par vienošanās cenu, piegādājot to pircēja norādītajā vietā;

- Pēc cirsmu izstrādes bez maksas savākt ciršanas atliekas, ievērojot LVM noteiktās prasības darba drošībā, vides aizsardzībā, u.c.;
- Izstrādāt maza apjoma bojātu koku cirsmas, ievērojot LVM noteiktās prasības darba drošībā, vides aizsardzībā, u.c.

Vairāk par kurināmās koksnes iegādes iespējām var uzzināt Dienvidlatgales reģiona birojā: Fabrikas ielā 2, Līvānos, Līvānu novadā.

Sabiedrības līdzdalības pasākumi (komunikācija)

Komunikācijas mehānisms ar sabiedrību ir noteikts un tiek realizēts saskaņā ar LVM meža apsaimniekošanas plānu sagatavošanas vadlīnijām. Sabiedrības interešu grupu iesaisti un komunikāciju veic sekojoši:

- Meža apsaimniekošanas plāna kopsavilkuma, tai skaitā papildinājumu publicēšana www.lvm.lv, ikgadēji līdz 31. martam;
- Sabiedrības interešu grupu (ieinteresēto pušu) pastāvīga apzināšana un uzturēšana;
- Sabiedrības interešu grupu (ieinteresēto pušu) rakstiska informēšana par būtiskām izmaiņām LVM meža apsaimniekošanas apjomā un metodēs;
- No ieinteresētajām pusēm saņemto priekšlikumu izvērtēšana, konsultēšanās un atbildes nodrošināšana 1 mēneša laikā pēc to iesniegšanas, nepieciešamības gadījumā atkārtoti konsultējoties.

Meža apsaimniekošanas plāna apspriešanas, priekšlikumu saņemšanas un izvērtēšanas termiņi tiek noteikti individuāli katram gadījumam, savlaicīgi par to informējot vietējo sabiedrību un interešu grupas.

Papildus augstākminētajam, LVM darbinieki informē tiešā kailcirtes tuvumā esošu māju iedzīvotājus (ja pieejami).

Izmantotie informācijas avoti

- www.ezeri.lv – biedrības „Latvijas ezeri” portāls;
- www.lgia.gov.lv – Latvijas Ģeotelpiskās informācijas aģentūras mājaslapa;
- www.daba.gov.lv – Latvijas Republikas Dabas aizsardzības pārvaldes mājaslapa;
- www.lvm.lv – AS “Latvijas valsts meži” mājaslapa;
- www.zm.gov.lv – Zemkopības ministrijas nozares portāls.

Pielikumi