



AS “Latvijas valsts meži”
**Meža apsaimniekošanas plāna
2022. - 2026. gadam
Dienvidkurzemes reģiona
pielikums**

Aizpute 2022

Stabilitāte • Izaugsme • Atbildība

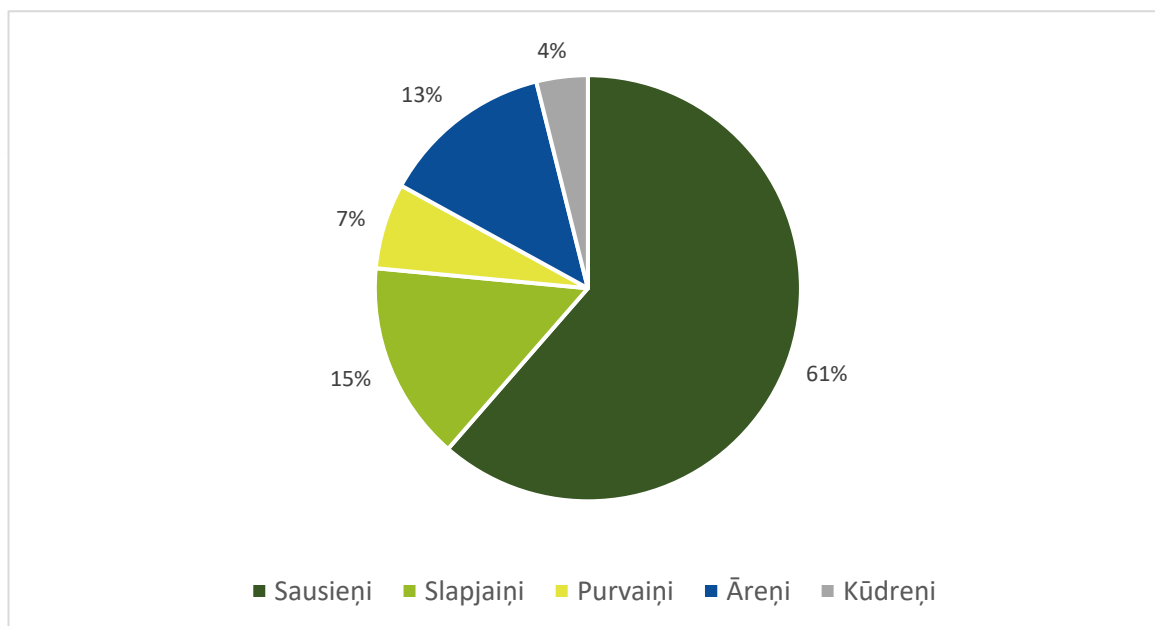


1. Teritorijas un meža resursu raksturojums

1.1. Teritorijas sadalījums zemes grupās

	Meža zemes							Nemeža zemes	Platība kopā
	Mežs	Purvi	Lauces	Pārpl.	Meža infrastruktūras objekti				
					Ceļi	Grāvji	Citi		
ha	218622	7988	1775	2290	3725	7308	310	2821	244839
% no kopējās plat.	89.3	3.3	0.7	0.9	1.5	3.0	0.1	1.2	100.0

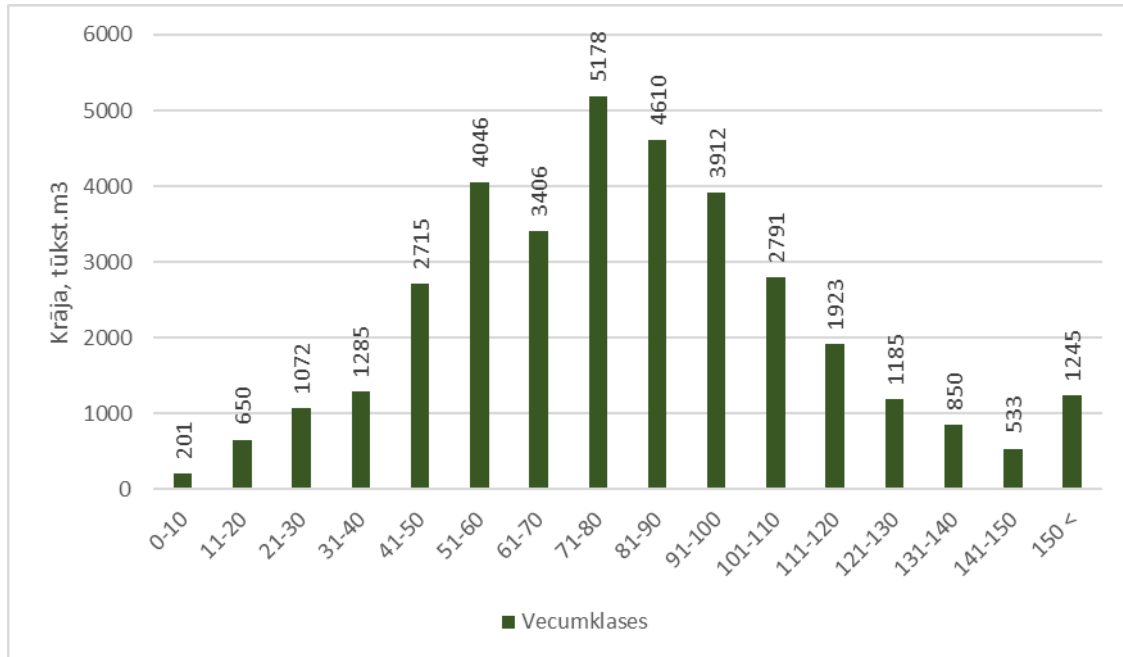
1.2. Meža sadalījums pa meža tipu grupām



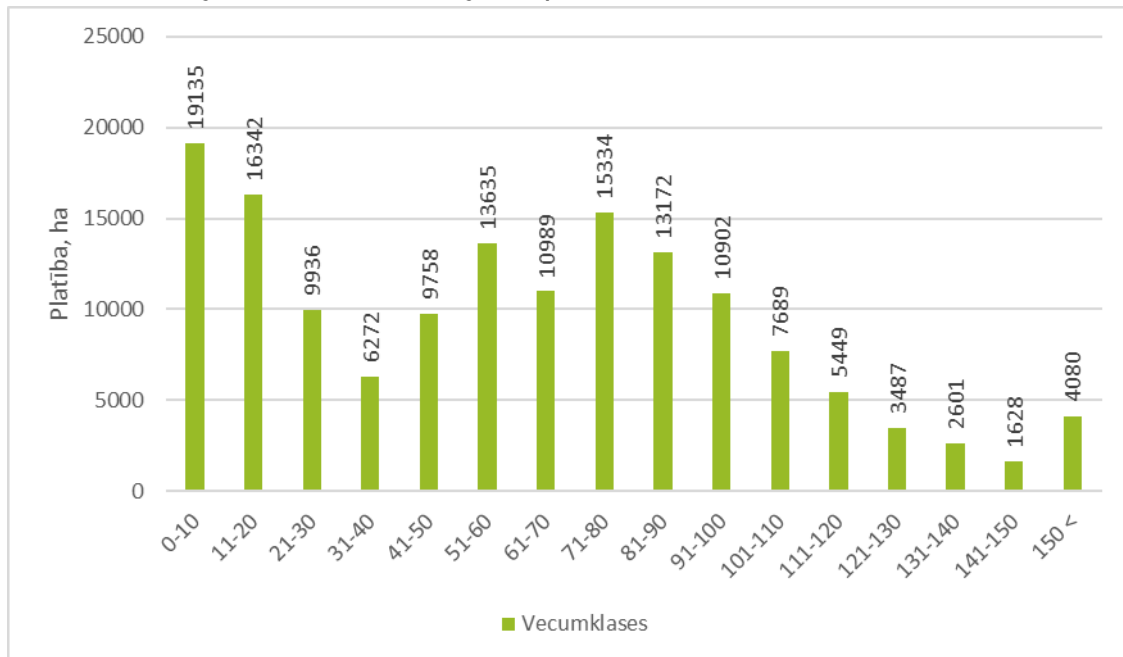
1.3. Meža sadalījums pa valdošajām sugām un bonitātēm

Valdošās sugas	Platība pa bonitātēm							Vidējā bonitāte
	Ia	I	II	III	IV	V	Va	
Skuju koki								
01 - Priede	7179	31716	30467	14472	5389	2065	616	II
03 - Egle	14487	23521	16293	2515	1537	109	13	I
13 - Lapegle	7	9	1	0	0	1	1	I
14 - Citas priedes	7	0	0	0	0	3	1	II
15 - Citas egles	0	0	1	0	0	0	0	II
Cietie lapu koki								
10 - Ozols	60	201	497	271	8	0	1	II
11 - Osis	17	101	53	16	1	0	0	I
16 - Goba, vīksna	0	1	0	0	0	0	0	I
17 - Dižskābardis	1	2	2	0	0	0	0	I
18 - Skābardis	1	1	5	0	0	0	0	II
24 - Kļava	1	3	4	0	0	0	0	I
Mīkstie lapu koki								
04 - Bērzs	5615	22052	16376	5452	2068	476	103	II
06 - Melnalksnis	174	645	1971	976	214	47	15	II
08 - Apse	2649	4195	1357	88	24	8	0	I
09 - Baltalksnis	442	769	665	250	65	10	2	I
12 - Liepa	6	19	41	30	1	0	0	II
19 - Papele	9	7	0	0	0	0	0	Ia
21 - Blīgzna	2	1	3	1	0	0	0	II

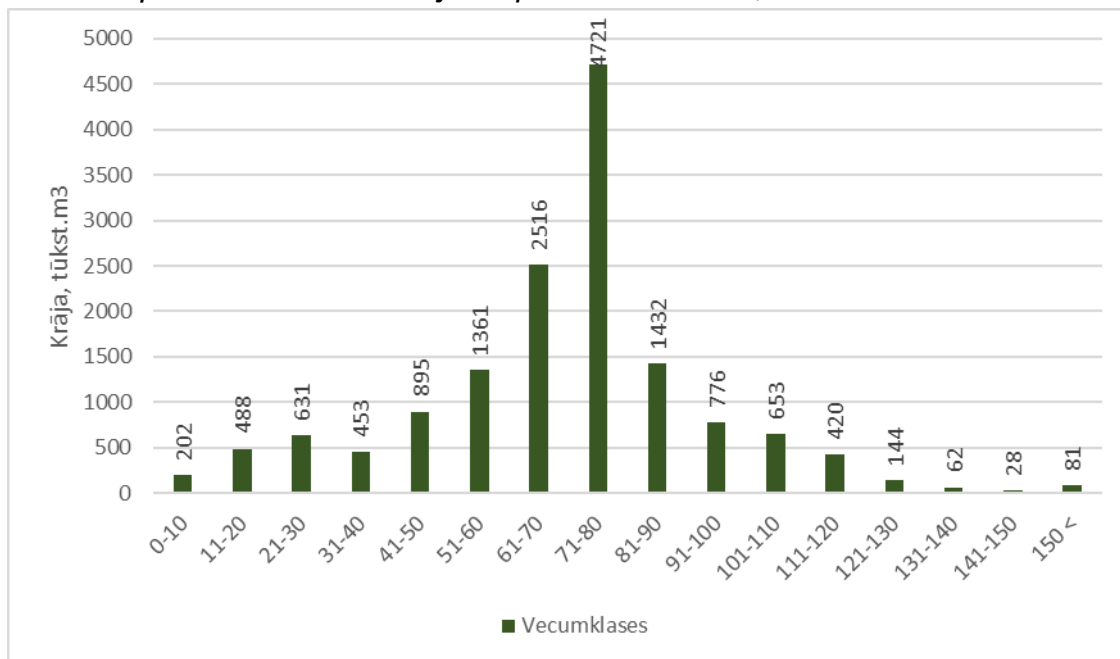
1.4. Skujkoku audžu sadalījums pa vecumklasēm, tūkst.m3



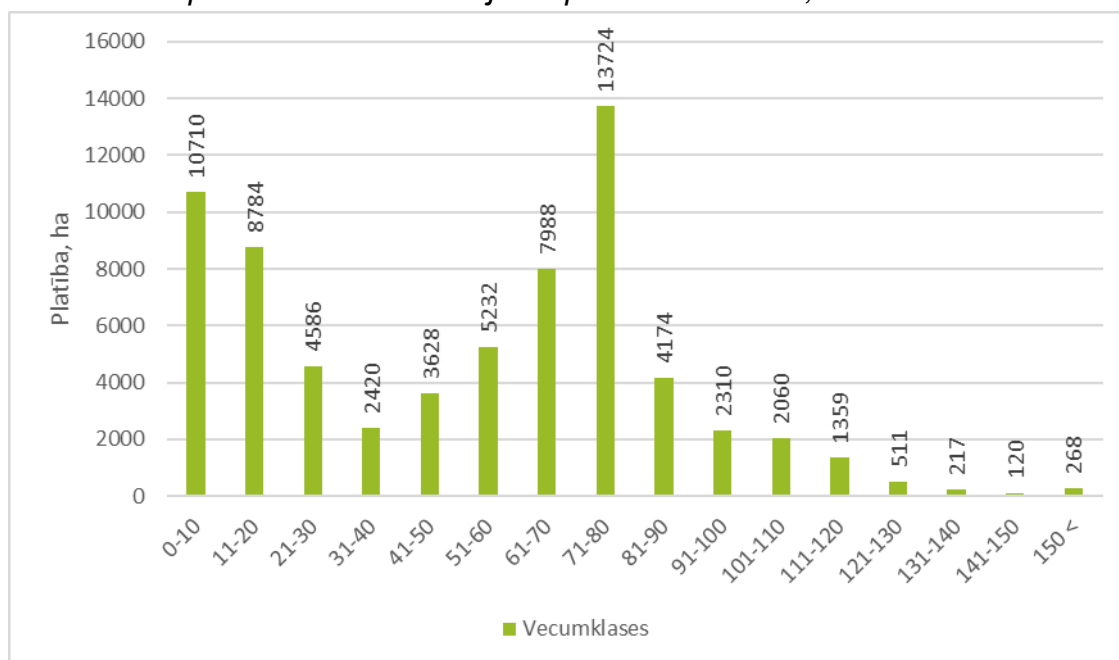
1.5. Skujkoku audžu sadalījums pa vecumklasēm, ha



1.6. Lapu koku audžu sadalījums pa vecumklasēm, tūkst. m³



1.7. Lapu koku audžu sadalījums pa vecumklasēm, ha



**Ar normatīvajiem aktiem noteikto dabas / vides aizsardzības teritoriju
platība LVM valdījumā esošajās zemēs**

Aizsargājamās teritorijas veids	Platība, ha	
	kopā	mežs
1. Īpaši aizsargājamās dabas teritorijas:		
1.1. Dabas liegumi	13205	9412
1.2. Dabas parki	10322	8470
1.3. Aizsargājamo ainavu apvidi		
1.4. Biosfēras rezervāti		
1.5. Dabas pieminekļi	284	257
2. Aizsargjoslas (vides un dabas resursu aizsardzībai),		
2.1. Aizsargjosla ap purviem	2411	1930
2.2. Virszemes ūdensobjektu aizsargjosla	7908	7908
2.3. Baltijas jūras un Rīgas jūras līča piekrastes aizsargjosla	8857	8754
2.4. Krasta kāpu aizsargjosla	938	747
2.5. Mežu aizsargjosla ap pilsētām	1539	1521
2.6. Kultūras pieminekļu aizsargjosla	1545	1355
3. Mikroliegumi:		
3.1. aizsargājams dzīvnieks (putns, zīdītājs, abinieks, bezmugurkaulnieks) <i>VA kods 2001</i>	5290	4978
3.2. aizsargājams augs (vaskulārais vai paparžaugš, sūna, ķērpis, sēne) <i>VA kods 2002, 2003, 2004,</i>	158	153
3.3. meža biotops, īpaši aizsargājams biotops <i>VA kods 2005, 2006</i>	247	247
3.4. Putnu sugu mikroliegumu buferzonas	6081	5575
4. Īpaši aizsargājami meža iecirkņi	2388	2388

3. pielikums

Dabas vērtību koncentrācijas teritoriju un Individuāli plānojamu teritoriju saraksts

Nosaukums	ID kods	Pagasts, Novads	Apsaimniekošanas mērķis	Plat., ha	70g un vec. audžu īpatsv., %	Dabas vērtības (nogabali ar I ¹ un II ² mērķi)		Atjaunošanas. cirtes maksimālā pieļaujamā platība, ha	No vispārējām Vadlīnijām atšķirīgi apsaimniekošanas nosacījumi (termiņa ierob., saglab. Struktūras, mērķa suga, u.c....)
						Platība, ha	Īpatsvars, %		
Dabas vērtību koncentrācijas teritorijas									
Kazbaru mežs	44	Dienvidkurzes novads – Vaiņodes pag., Saldus novads – Nīgrandes pag.	ES platlapju meži	197	46%	55	28%	9.60	No 01.04.-30.06. neplāno veikt mežizstrādi, jaunaudžu kopšanu, augsnes gatavošanu, izņemot svaigi bojāto un lauzto koku ciršanu
Ķīburu mežs	45	Dienvidkurzes novads – Bārtas pag.	ES staignāju meži	156	61%	37	24%	7.60	No 01.04.-30.06. neplāno veikt mežizstrādi, jaunaudžu kopšanu, augsnes gatavošanu, izņemot svaigi bojāto un lauzto koku ciršanu.
Brienamais purvs	49	Dienvidkurzes novads – Bārtas pag., Gaviezes pag.	ES boreālie un staignāju meži	781	60%	657	84%	19.00	DL „Brienamais purvs” no 15.03.-31.07. aizliegta mežsaimnieciskā darbība. https://www.daba.gov.lv/public/lat/iadt/dabas_liegumi/brienamais_purvs/ . Pārējā teritorijā no 01.04 - .30.06. neplāno veikt mežizstrādi, jaunaudžu kopšanu, augsnes gatavošanu, izņemot svaigi bojāto un lauzto koku ciršanu

Gaviezes āmuļi	63	Dienvidkurzes novads – Gaviezes pag.	ES platlapju meži	117	50%	107	92%	5.70	DL „Gaviezes āmuļi” no 15.03. - 31.07. aizliegta mežsaimnieciskā darbība. https://www.daba.gov.lv/public/lat/iadt/dabas_liegumi/gaviezes_amuļi/
Nidas purvs	10	Dienvidkurzes novads – Rucavas pag.	ES purvainie meži	1994	68%	1970	99%	12.60	DP „Pape” teritorijā no 01.04. -31.07. aizliegta mežsaimnieciskā darbība. https://www.daba.gov.lv/public/lat/iadt/dabas_parki/pape/ Pārējā teritorijā no 01.04 -30.06. neplāno veikt mežizstrādi, jaunaudzju kopšanu, augsnes gatavošanu, izņemot svaigi bojāto un laužto koku ciršanu.
Tīreļu dīķa mežs	66	Dienvidkurzes novads – Embūtes pag.	ES boreālie un staignāju meži	391	53%	184	47%	17.40	No 01.04 -30.06. neplāno veikt mežizstrādi, jaunaudzju kopšanu, augsnes gatavošanu, izņemot svaigi bojāto un laužto koku ciršanu
Blažģu ezera mežs	68	Dienvidkurzes novads – Priekules pag., Embūtes pag.	ES boreālie un staignāju meži	281	75%	158	56%	11.80	DL „Blažģa ezers” teritorijā no 15.03. - 31.07. aizliegta mežsaimnieciskā darbība. https://www.daba.gov.lv/public/lat/iadt/dabas_liegumi/blazga_ezers/ Pārējā teritorijā no 01.04 -30.06. neplāno veikt mežizstrādi, jaunaudzju kopšanu, augsnes gatavošanu, izņemot svaigi bojāto un laužto koku ciršanu.
Lieģu mežs	76	Dienvidkurzes novads – Tadaikņu pag.	ES platlapju meži	177	93%	63	36%	8.30	No 01.04 -30.06. neplāno veikt mežizstrādi, jaunaudzju kopšanu, augsnes gatavošanu, izņemot svaigi bojāto un laužto koku ciršanu.
Sņiķera mežs	81	Kuldīgas novads – Rudbāržu	ES staignāju meži	116	62%	105	91%	5.20	No 01.04 -30.06. neplāno veikt mežizstrādi, jaunaudzju kopšanu, augsnes gatavošanu, izņemot svaigi

		pag.							bojāto un laužto koku ciršanu.
Kalnansu purvs	150	Kuldīgas novads – Kabiles pag.	ES purvainie meži un rekreācija	219	61%	103	47%	7.80	No 01.04 -30.06. neplāno veikt mežizstrādi, jaunaudžu kopšanu, augsnes gatavošanu, izņemot svaigi bojāto un laužto koku ciršanu
Riežupes mežs	166	Kuldīgas novads – Rumbas pag.	ES boreālie un gravu meži	584	88%	567	97%	11.30	DP „Riežupe” teritorijā no 15.03. - 31.07. aizliegta mežsaimnieciskā darbība. https://www.daba.gov.lv/public/lat/iadt/dabas_parki/riezupe/ Pārējā teritorijā no 01.04 -30.06. neplāno veikt mežizstrādi, jaunaudžu kopšanu, augsnes gatavošanu, izņemot svaigi bojāto un laužto koku ciršanu
Zvārdes meži	492	Saldus novads – Zvārdes pag., Jaunauces pag.	ES staignāju meži	1639	72%	1567	96%	42.60	DP „Zvārdes meži” dabas lieguma zonā no 01.03. -15.08. „dabas parka zonā 15.03. -31.07. aizliegta mežsaimnieciskā darbība. https://www.daba.gov.lv/public/lat/iadt/dabas_parki/zvardes_mezi/
Dunikas purvs	512	Dienvidkurzes novads – Dunikas pag.	ES purvainie meži un rekreācija	2620	52%	1930	74%	70.00	DL „Dunika” teritorijā no 15.03. - 31.07. aizliegta mežsaimnieciskā darbība. https://www.daba.gov.lv/public/lat/iadt/dabas_liegumi/dunika/ Pārējā teritorijā no 01.04 -30.06. neplāno veikt mežizstrādi, jaunaudžu kopšanu, augsnes gatavošanu, izņemot svaigi bojāto un laužto koku ciršanu
Maņģenes	540	Kuldīgas novads –	ES boreālie, purvāju un staignāju meži	1872	32%	1800	96%	87.00	DL „Maņģenes meži” teritorijā no 01.03. - 31.07. aizliegta

meži		Rumbas pag.							mežsaimnieciskā darbība. https://www.daba.gov.lv/lv/media/2627/download Pārējā teritorijā no 01.04 - .30.06. neplāno veikt mežizstrādi, jaunaudžu kopšanu, augsnes gatavošanu, izņemot svaigi bojāto un lauzto koku ciršanu
Zvārde	849	Saldus novads – Zvārdes pag., Blīdenes pag.	ES purvāju un staignāju meži	2405	67%	2278	95%	40.00	DL „Zvārde” teritorijā no 01.03. - 31.07. aizliegta mežsaimnieciskā darbība. https://www.daba.gov.lv/lv/media/3594/download
Pape	865	Dienvidkurzes novads – Nīcas pag., Rucavas pag.	ES boreālie un staignāju meži, rekreācija	1877	60%	1827	97%	53.50	DP „Pape” teritorijā no 01.04. -31.07. aizliegta mežsaimnieciskā darbība. https://www.daba.gov.lv/public/lat/iadt/dabas_parki/pape/ Pārējā teritorijā no 01.04 - .30.06. neplāno veikt mežizstrādi, jaunaudžu kopšanu, augsnes gatavošanu, izņemot svaigi bojāto un lauzto koku ciršanu
Bernāti	33	Dienvidkurzes novads – Nīcas pag.	Mežainas jūrmalas kāpas, boreālie meži	406	71%	405	100%	0.00	DP „Bernāti” teritorijā no 05.03. - 31.07. aizliegta mežsaimnieciskā darbība. https://www.daba.gov.lv/public/lat/iadt/dabas_parki/bernati/
Niedru dīķa	112	Kuldīgas novads – Skrundas pag.	Mednis	505	55%	129	26%	25.0	No 01.04 - .30.06. neplāno veikt mežizstrādi, jaunaudžu kopšanu, augsnes gatavošanu, izņemot svaigi bojāto un lauzto koku ciršanu
Mežvidi	128	Dienvidkurzes novads – Sakas	ES boreālie un gravu meži	190	80%	88	46%	8.80	No 01.04 - .30.06. neplāno veikt mežizstrādi, jaunaudžu kopšanu, augsnes gatavošanu, izņemot svaigi

		pag., Cīravas pag.							bojāto un laužto koku ciršanu
Mežēmaņi	136	Dienvidkurzes novads – Cīravas pag.	ES boreālie un staignāju meži	201	49%	61	30%	9.40	No 01.04 -30.06. neplāno veikt mežizstrādi, jaunaudzū kopšanu, augsnes gatavošanu, izņemot svaigi bojāto un laužto koku ciršanu
Kundu mežs	138	Kuldīgas novads – Turlavas pag.	ES gravu un purvainie meži	253	42%	88	35%	11.00	No 01.04 -30.06. neplāno veikt mežizstrādi, jaunaudzū kopšanu, augsnes gatavošanu, izņemot svaigi bojāto un laužto koku ciršanu
Smikšu	146	Dienvidkurzes novads – Sakas pag.	ES boreālie meži	158	82%	63	40%	7.60	No 01.04 -30.06. neplāno veikt mežizstrādi, jaunaudzū kopšanu, augsnes gatavošanu, izņemot svaigi bojāto un laužto koku ciršanu
Zeltkalni	157	Kuldīgas novads – Kurmāles pag., Pelču pag.	ES platlapju meži	224	71%	106	47%	10.20	No 01.04 -30.06. neplāno veikt mežizstrādi, jaunaudzū kopšanu, augsnes gatavošanu, izņemot svaigi bojāto un laužto koku ciršanu
Avotu	161	Kuldīgas novads – Kabiles pag.	Mednis	225	71%	77	34%	10.50	No 01.04 -30.06. neplāno veikt mežizstrādi, jaunaudzū kopšanu, augsnes gatavošanu, izņemot svaigi bojāto un laužto koku ciršanu
Mērgava	167	Kuldīgas novads – Rendas pag.	ES boreālie un staignāju meži	265	59%	114	43%	13.00	No 01.04 -30.06. neplāno veikt mežizstrādi, jaunaudzū kopšanu, augsnes gatavošanu, izņemot svaigi bojāto un laužto koku ciršanu

Garūdene	366	Kuldīgas novads – Rudbāržu pag.	ES boreālie un staignāju meži	324	61%	115	36%	14.8	No 01.04 - .30.06. neplāno veikt mežizstrādi, jaunaudžu kopšanu, augsnes gatavošanu, izņemot svaigi bojāto un laužto koku ciršanu
Nīcas īvju audze	28	Dienvidkurzes novads – Dunikas pag.	ES boreālie un staignāju meži	170	68%	159	94%	4.90	DL „Nīcas īvju audze” teritorijā no 15.03. - 31.07. aizliegta mežsaimnieciskā darbība. https://www.daba.gov.lv/public/lat/iadt/dabas_liegumi/nicas_ivju_audze/ Pārējā teritorijā no 01.04 - .30.06. neplāno veikt mežizstrādi, jaunaudžu kopšanu, augsnes gatavošanu, izņemot svaigi bojāto un laužto koku ciršanu
Ruņas	39	Dienvidkurzes novads – Priekules pag., Gramzdas pag.	ES nogāžu un gravu meži	126	76%	118	94%	4.50	DL „Ruņupes ieleja” teritorijā no 15.03. - 31.07. aizliegta mežsaimnieciskā darbība. https://www.daba.gov.lv/lv/media/2964/download
Pumpuru	71	Saldus novads – Pampāju pag.	ES purvainie meži	231	81%	228	99%	4.20	DL „Sātiņu dīķi” teritorijā no 15.03. - 31.07. aizliegta mežsaimnieciskā darbība. https://www.daba.gov.lv/lv/media/3004/download
Baltezera	97	Saldus novads – Cieceres pag.	ES purvainie meži	355	68%	276	78%	11.70	DL „Baltezera purvs” teritorijā no 15.03. - 31.07. aizliegta mežsaimnieciskā darbība. https://www.daba.gov.lv/public/lat/iadt/dabas_liegumi/baltezera_purvs/ Pārējā teritorijā no 01.04 - .30.06. neplāno veikt mežizstrādi, jaunaudžu kopšanu, augsnes gatavošanu, izņemot svaigi bojāto un laužto koku ciršanu

Mežzīles	558	Kuldīgas novads – Rendas pag.	ES boreālie meži, upju straujtecēs	390	80%	382	98%	7.6	DP „Abavas senleja” teritorijā no 01.04. - 31.07. aizliegta mežsaimnieciskā darbība. https://www.daba.gov.lv/public/lat/iadt/dabas_parki/abavas_senleja/ Pārējā teritorijā no 01.04 -30.06. neplāno veikt mežizstrādi, jaunaudzību kopšanu, augsnes gatavošanu, izņemot svaigi bojāto un laužto koku ciršanu
Kraulišu	697	Dienvidkurzes novads – Lažas pag.	ES ozolu meži	42	86%	34	81%	1.60	No 01.04 -30.06. neplāno veikt mežizstrādi, jaunaudzību kopšanu, augsnes gatavošanu, izņemot svaigi bojāto un laužto koku ciršanu
Ozolu	176	Kuldīgas novads – Rendas pag.	ES boreālie meži, mednis	62	68%	30	48%	2.90	No 01.04 -30.06. neplāno veikt mežizstrādi, jaunaudzību kopšanu, augsnes gatavošanu, izņemot svaigi bojāto un laužto koku ciršanu
Tebras	699	Dienvidkurzes novads – Lažas pag.	ES ozolu meži	60	66%	36	60%	2.60	No 01.04 -30.06. neplāno veikt mežizstrādi, jaunaudzību kopšanu, augsnes gatavošanu, izņemot svaigi bojāto un laužto koku ciršanu
Padures	701	Dienvidkurzes novads – Lažas pag.	ES ozolu meži	57	98%	53	93%	1.00	DL „Tebras ozolu meži” teritorijā no 15.03. -31.07. aizliegta mežsaimnieciskā darbība. https://www.daba.gov.lv/public/lat/iadt/dabas_liegumi/tebras_ozolu_mezi/ Pārējā teritorijā no 01.04 -30.06. neplāno veikt mežizstrādi, jaunaudzību kopšanu, augsnes gatavošanu, izņemot svaigi bojāto un laužto koku ciršanu
Vecā dzelzceļa	846	Dienvidkurzes novads	ES boreālie un stāgnāju meži	408	67%	361	89%	19.50	No 01.04 -30.06. neplāno veikt mežizstrādi, jaunaudzību kopšanu,

		– Dunikas pag.							augšnes gatavošanu, izņemot svaigi bojāto un laužto koku ciršanu
Ječu purvs	863	Dienvidkurze mes novads – Rucavas pag., Nīcas pag.	ES purvainie meži, staignāju meži, neskarti augstie purvi, kaļķaini zāļu purvi ar rūsgano melnceri	1552	64%	1437	93%	32.50	DL „Ječu purvs” teritorijā no 15.03. - 31.07. aizliegta mežsaimnieciskā darbība. https://www.daba.gov.lv/public/lat/iadt/dabas_liegumi/jecu_purvs/ Pārējā teritorijā no 01.04. -30.06. neplāno veikt mežizstrādi, jaunaudžu kopšanu, augšnes gatavošanu, izņemot svaigi bojāto un laužto koku ciršanu
Zaņas	727	Saldus novads – Kursišu pag.	ES purvainie meži, upju straujtecēs un dabisku upju posmi	54	83%	54	100%	0.00	DL „Sātiņu dīķi” teritorijā no 15.03. - 31.07. aizliegta mežsaimnieciskā darbība. https://www.daba.gov.lv/lv/media/3004/download Pārējā teritorijā no 01.04. -30.06. neplāno veikt mežizstrādi, jaunaudžu kopšanu, augšnes gatavošanu, izņemot svaigi bojāto un laužto koku ciršanu
Sakas grīņi	147	Dienvidkurze mes novads – Sakas pag.	ES slapji virsāji ar grīņa sārtēni, purvaini meži	160	87%	160	100%	0.00	DL „Sakas grīņi” teritorijā no 15.03. - 31.07. aizliegta mežsaimnieciskā darbība. https://www.daba.gov.lv/public/lat/iadt/dabas_liegumi/sakas_grini/
Daneļu	494	Saldus novads – Zvārdes pag.	ES staignāju meži, boreālie meži	426	65%	422	99%	4.20	DP „Zvārdes meži” dabas lieguma zonā no 01.03. -15.08. „dabas parka zonā 15.03. -31.07. aizliegta mežsaimnieciskā darbība. https://www.daba.gov.lv/public/lat/iadt

									/dabas_parki/zvarden_mezi/
Paksītes	723	Saldus novads – Zirņu pag.	ES purvaini meži, staignāju meži, boreālie meži. Zivjērglis.	1041	65%	1005	97%	18.10	DL „Sātiņu dīķi” teritorijā no 15.03. - 31.07. aizliegta mežsaimnieciskā darbība. https://www.daba.gov.lv/lv/media/3004/download Pārējā teritorijā no 01.04. -30.06. neplāno veikt mežizstrādi, jaunaudžu kopšanu, augsnes gatavošanu, izņemot svaigi bojāto un laužto koku ciršanu
Lāvenieki	726	Saldus novads – Novadnieku pag.	ES boreālie meži, staignāju meži.	134	76%	133	99%	1.20	DL „Sātiņu dīķi” teritorijā no 15.03. - 31.07. aizliegta mežsaimnieciskā darbība. https://www.daba.gov.lv/lv/media/3004/download Pārējā teritorijā no 01.04. -30.06. neplāno veikt mežizstrādi, jaunaudžu kopšanu, augsnes gatavošanu, izņemot svaigi bojāto un laužto koku ciršanu
Zaļmugures	725	Saldus novads – Pampāju pag., Kursišu pag.	ES purvainie meži	384	87%	336	88%	17.50	DL „Sātiņu dīķi” teritorijā no 15.03. - 31.07. aizliegta mežsaimnieciskā darbība. https://www.daba.gov.lv/lv/media/3004/download Pārējā teritorijā no 01.04. -30.06. neplāno veikt mežizstrādi, jaunaudžu kopšanu, augsnes gatavošanu, izņemot svaigi bojāto un laužto koku ciršanu
Laiku	139	Dienvidkurzes novads – Vērgales	ES mežainas piejūras kāpas, ar lakstaugiem klātas pelēkās kāpas. Meža balodis.	677	76%	677	100%	0.00	DL „Ziemepe” teritorijā no 15.03. - 31.07. aizliegta mežsaimnieciskā darbība. https://www.daba.gov.lv/lv/media/357

		pag.							6/download
Rubeņu	134	Dienvidkurze mes novads – Vērgales pag.	ES purvainie meži	125	46%,	125	100%	0.00	DL „Ziemepe” teritorijā no 15.03. - 31.07. aizliegta mežsaimnieciskā darbība. https://www.daba.gov.lv/lv/media/3576/download
Ventas	793	Kuldīgas novads – Padures pag.	ES Boreālie meži	101	96%	98	97%	4.80	DL „Ventas ieleja” teritorijā no 15.03. - 31.07. aizliegta mežsaimnieciskā darbība. https://www.daba.gov.lv/public/lat/iadt/dabas_liegumi/ventas_ieleja/
Sodnieku	52	Saldus novads – Jaunauces pag.	Melnais stārķis. ES boreālie meži.	142	64%	141	99%	1.30	DP „Zvārdes meži” teritorijā no 15.03. - 31.07. aizliegta mežsaimnieciskā darbība. https://www.daba.gov.lv/public/lat/iadt/dabas_parki/zvardes_mezi/
Šarlotes	149	Dienvidkurze mes novads – Sakas pag.	ES purvainie meži, degradēti augstie purvi	500	90%	466	93%	18.50	No 01.04 -30.06. neplāno veikt mežizstrādi, jaunaudžu kopšanu, augšnes gatavošanu, izņemot svaigi bojāto un lauzto koku ciršanu
Robalts	121	Kuldīgas novads – Skrundas pag.	ES Purvainie meži. Mednis.	263	63%	90	34%	12.20	No 01.04 -30.06. neplāno veikt mežizstrādi, jaunaudžu kopšanu, augšnes gatavošanu, izņemot svaigi bojāto un lauzto koku ciršanu
Ūbji	111	Saldus novads – Zvārdes pag.	ES boreālie meži. Zivjērglis.	178	63%	68	38%	8.70	No 01.04 -30.06. neplāno veikt mežizstrādi, jaunaudžu kopšanu, augšnes gatavošanu, izņemot svaigi bojāto un lauzto koku ciršanu
Zvērupes	42	Saldus novads – Nīgrandes	ES lakstaugiem bagāti egļu meži, staignāju meži. Mazais ērglis.	243	57%	84	35%	11.40	DL „Nīgrandes meži” teritorijā no 15.03. - 31.07. aizliegta mežsaimnieciskā darbība. https://www.daba.gov.lv/public/lat/iadt

		pag.							/dabas_liegumi/nigrandes_mezi/ Pārējā teritorijā no 01.04 - .30.06. neplāno veikt mežizstrādi, jaunaudzju kopšanu, augsnes gatavošanu, izņemot svaigi bojāto un laužto koku ciršanu
Tiltu tīrelis	60	Saldus novads – Kursīšu pag.	ES boreālie meži, purvainie meži. Mazais ērglis.	148	69%	104	70%	3.90	No 01.04 -.30.06. neplāno veikt mežizstrādi, jaunaudzju kopšanu, augsnes gatavošanu, izņemot svaigi bojāto un laužto koku ciršanu
Otaņķes	48	Dienvidkurzes novads – Grobiņas pag.	ES veci jaukti platlapju meži, lakstaugiem bagāti egļu meži. Rekreācija – tūrisma vieta "Pūcīte".	103	79%	65	63%	4.60	No 01.04 -.30.06. neplāno veikt mežizstrādi, jaunaudzju kopšanu, augsnes gatavošanu, izņemot svaigi bojāto un laužto koku ciršanu
Paipu ciema	20	Dienvidkurzes novads – Nīcas, Rucavas pag.	ES staignāju meži. Jūras ērglis.	330	48%	51	16%	15.10	No 01.04 -.30.06. neplāno veikt mežizstrādi, jaunaudzju kopšanu, augsnes gatavošanu, izņemot svaigi bojāto un laužto koku ciršanu
Vītiņi	61	Dienvidkurzes novads – Otaņķu pag.	ES boreālie meži. Jūras ērglis.	210	53%	85	41%	9.80	No 01.04 -.30.06. neplāno veikt mežizstrādi, jaunaudzju kopšanu, augsnes gatavošanu, izņemot svaigi bojāto un laužto koku ciršanu
Alokstes	94	Dienvidkurzes novads – Kazdangas pag.	ES nogāžu un gravu meži, aluviāli meži. Jūras ērglis.	132	53%	82	62%	6.20	No 01.04 -.30.06. neplāno veikt mežizstrādi, jaunaudzju kopšanu, augsnes gatavošanu, izņemot svaigi bojāto un laužto koku ciršanu
Dabes purvs	67	Saldus novads – Kursīšu pag.	ES purvainie meži, degradēti augstie purvi. Zivjērglis.	208	81%	119	57%	7.50	No 01.04 -.30.06. neplāno veikt mežizstrādi, jaunaudzju kopšanu, augsnes gatavošanu, izņemot svaigi bojāto un laužto koku ciršanu

Ventas ieleja	795	Kuldīgas novads – Padures pag.	ES boreālie un staignāju meži, purvainie meži. Mednis	881	78%	409	46%	40.20	No 01.04 -30.06. neplāno veikt mežizstrādi, jaunaudžu kopšanu, augsnes gatavošanu, izņemot svaigi bojāto un laužto koku ciršanu. Medņa riesta vietā, mikrolieguma medņa dzīvotnes apsaimniekošanu neveic no 01.02. - 31.07. Riesta teritorijā ārpus riesta vietas, mikrolieguma un tā buferzonas no 01.03. - 30.06. neveic tādu saimniecisko darbību, kas var negatīvi ietekmēt medņu ligzdošanas sekmes. Pārējā teritorijā no 01.04 -30.06. neplāno veikt mežizstrādi, jaunaudžu kopšanu, augsnes gatavošanu, izņemot svaigi bojāto un laužto koku ciršanu.
Dzeņu mežs	130	Saldus novads – Jaunlutrīņu pag.	ES boreālie meži, purvainie meži.	120	80%	28	23%	6.00	No 01.04 -30.06. neplāno veikt mežizstrādi, jaunaudžu kopšanu, augsnes gatavošanu, izņemot svaigi bojāto un laužto koku ciršanu
Ploči	73	Saldus novads – Novadnieku pag.	ES purvainie meži, degradēti augstie purvi.	107	71%	60	56%	3.20	No 01.04 -30.06. neplāno veikt mežizstrādi, jaunaudžu kopšanu, augsnes gatavošanu, izņemot svaigi bojāto un laužto koku ciršanu
Ozolu mežs	698	Dienvidkurzes novads – Lažas pag.	ES ozolu meži, veci jaukti platlapju meži. Zivjērglis, mazais ērglis.	142	64%	93	66%	6.20	No 01.04 -30.06. neplāno veikt mežizstrādi, jaunaudžu kopšanu, augsnes gatavošanu, izņemot svaigi bojāto un laužto koku ciršanu
Rāvenes	99	Saldus novads – Zirņu pag.	ES veci jaukti platlapju meži. Jūras ērglis.	106	66%	60	57%	4.2	No 01.04 -30.06. neplāno veikt mežizstrādi, jaunaudžu kopšanu, augsnes gatavošanu, izņemot svaigi bojāto un laužto koku ciršanu

Eglienu	155	Dienvidkurze me novads – Sakas pag.	ES purvainie meži, veci jaukti platlapju meži, staignāju meži.	144	40%	26	18%	7.10	No 01.04 -30.06. neplāno veikt mežizstrādi, jaunaudžu kopšanu, augsnes gatavošanu, izņemot svaigi bojāto un lauzto koku ciršanu
Rīvas – Ēnavas	516	Dienvidkurze me novads – Sakas pag.	ES purvainie meži, boreālie meži, mežainas piejūras kāpas. Melnais stārķis.	630	75%	282	45%	28.90	No 01.04 -30.06. neplāno veikt mežizstrādi, jaunaudžu kopšanu, augsnes gatavošanu, izņemot svaigi bojāto un lauzto koku ciršanu
Individuāli plānojamas teritorijas									
Pāvilostas mežs	9	Dienvidkurze me novads – Sakas pag.,- Pāvilsta	Rekreācijas teritorija	170	69%	105	62%	8.30	2020. gadā beidzies teritorijas apsaimniekošanas plāns. Teritorijas apsaimniekošanas plāns netiks aktualizēts, taču teritorijas apsaimniekošana tiks plānota atbilstoši AS LVM kārtībai - Vadlīnijas individuālai meža apsaimniekošanas plānošanai meža teritorijās. Saglabāt vietējai sabiedrībai kā nozīmīgu teritoriju.
DP Pinku ezers	10	Kuldīgas novads – Ēdoles pag.	Rekreācijas teritorija	46	95%	42	91%	0.00	Saglabāt vietējai sabiedrībai kā nozīmīgu teritoriju. Uzturēt esošās atpūtas vietas. DP „Pinku ezers” https://www.daba.gov.lv/lv/media/963/download
Dunalkas muižas parks	4	Dienvidkurze me novads – Dunalkas pag.	Rekreācijas teritorija	80	98%	80	100%	0.00	Saglabāt vietējai sabiedrībai kā nozīmīgu teritoriju. Uzturēt esošās atpūtas vietas.
Saldus pilsētas aizsargjosla	2	Saldus novads – Novadnieku pag., Cieceres pag.	Rekreācijas teritorija	146	44%	1	1%	0.00	Saglabāt vietējai sabiedrībai kā nozīmīgu teritoriju. Uzturēt esošās atpūtas vietas.
Remtes parks	3	Saldus novads – Remtes pag.	Rekreācijas teritorija	26	96%	8	31%	0.00	Saglabāt vietējai sabiedrībai kā nozīmīgu teritoriju. Uzturēt esošās atpūtas vietas un saglabāt

									kultūrvēsturisko objektus. Teritorijai 2018. gadā izstrādāts Ainavu atjaunošanas plāns. Turpmākajos gados tiks veiktas plānā norādītās darbības parka ainavas atjaunošanai.
Aizvīķu mežaparks	5	Dienvidkurzes novads – Gramzdas pag.	Rekreācijas teritorija	33	100%	6	18%	0.00	Saglabāt vietējai sabiedrībai kā nozīmīgu teritoriju. Uzturēt esošās atpūtas vietas, pastaigu takas.
Cīravas mežaparks	6	Dienvidkurzes novads – Cīravas pag.		84	81%	42	50%	0.00	Saglabāt vietējai sabiedrībai kā nozīmīgu teritoriju. Uzturēt esošās atpūtas vietas.

¹ - Mērķis dabas aizsardzībai nogabalos ar bioloģiskās daudzveidības saglabāšanu neiejaucoties vai veicot biotehniskos pasākumus.

² - Mērķis dabas aizsardzībai nogabalos ar bioloģiskās daudzveidības saglabāšanu ar nebūtisku koksnes ieguvu.

4. pielikums

Pārskats par meža apsaimniekošanas apjomiem LVM 2017. – 2021. gadā

Darbība	Mērv.	2017	2018	2019	2020	2021
Invasīvo sugu ierobežošana	ha	25.0	18.6	18.9	38.5	52.9
Mežaudžu krājas ikgadējais pieaugums (avots: LVM Silava)	Milj. kbm	1.56	1.55	1.53	1.51	1.51
Koksnes ieguves apjoms	Tūkst.ha	7.2	6.9	8.4	13.57	7.75
	Milj. m3	0.99	1.02	1.13	1.26	1.02
Koksnes ieguves apjoms galvenajā cirtē	Tūkst.ha	2.56	2.74	2.95	3.17	2.78
	Milj. m3	0.73	0.77	0.86	0.92	0.79
Koksnes ieguves apjoms starpcirtē	Tūkst.ha	4.61	4.14	5.46	10.4	4.97
	Milj. m3	0.26	0.25	0.26	0.34	0.23
Augsnes gatavošana	Tūkst.ha	1.6	1.7	1.6	2.0	2.2
Meža dabiskās atjaunošanas veicināšana izcirtumos	Tūkst.ha	0.00	0.00	0.00	0.00	21.4
Meža stādīšana	Tūkst.ha	1.7	1.6	1.7	1.8	2.0
Meža sēšana	ha	0.00	0.00	0.00	0.00	0.00
Atjaunoto meža platību agrotehniskā kopšana	Tūkst.ha	4.8	4.9	4.9	5.7	6.0
Atjaunoto meža platību papildināšana	Tūkst. ha	0.3	0.3	0.3	0.3	0.3
Jaunaudžu kopšana	Tūkst. ha	5.3	6.4	5.5	5.7	6.7
Augošu koku atzarošana	ha	70	67	16	14	0
Biotopu kopšana	ha	16	5	138	10	0
Biotopu kartēšana	ha	1080	357	685	849	355
Feromonu slazdu izlikšana	gab.	0	0	100	100	0
Mineralizēto joslu ierīkošana	km	0.0	0.0	0.0	5.4	0.8

Mineralizēto joslu kopšana	km	133	135	132	124	121
MC ikdienas uzturēšana	Tūkst. EUR	775	927	968	943	843
Stigu tīrīšana	km	45	10	5	0	0
MMS uzturēšana	Tūkst. EUR	61	56	129	146	189

Augstvērtīgie meži

FSC® (FSC-C109953) augstvērtīgo mežu definīcija (Starptautiskais standarts)	Augstvērtīgo mežu definīcija (Nacionālā FSC meža apsaimniekošanas standarta Latvijai projekts) FSC-STD-LVA 29.02.2012.	Augstvērtīgo mežu platība*, ha
<p>HCV1 tajos atrodas pasaules, reģionāli vai nacionāli nozīmīgas vērtības:</p> <p>- bioloģisko vērtību koncentrācijas vietas (piem., endēmisms, apdraudētas sugas, dzīvotnes);</p>	<p>HCV1 Bioloģiski vērtīgu mežaudžu koncentrācijas vietas – 100 ha un lielākas vienlaidus teritorijas (arī lielu masīvu iekšienē), kur vismaz 50%** no platības veido: - retu un aizsargājamu sugu dzīvotnes;</p> <p>- aizsargājami biotopi;</p> <p>- dabiskie meža biotopi;</p> <p>- mežaudzes, kurās lielu dimensiju (D>40cm) miruši koksne dažādās sadalīšanās pakāpēs ir vairāk kā 40 m³/ha;</p> <p>- mežaudzes, kuras 20 un vairāk gadus dabiski attīstījušās pēc liela mēroga dabiskā traucējuma, ar neizvāktiem bojā gājušiem un uguns izrētotiem kokiem.</p>	35027 ha
<p>HCV2 mežu masīvi, kas ietilpst vai kuros atrodas apsaimniekojamās platības, un kur sastopama lielākā daļa vai pat visa šiem apstākļiem raksturīgo sugu dzīvotspējīgas populācijas</p>	<p>HCV2 Par 1000ha lielākas meža teritorijas, kur 2 vai vairāk dabisko ūdensteču kopējais garums ir lielāks par 1km uz 100ha meža zemes</p>	0 ha
<p>HCV3 mežu platības, kuras ietilpst vai tajos sastopamas retas vai apdraudētas ekosistēmas.</p>	<p>HCV3 Primārie meži upju meandros.</p>	0 ha
<p>HCV4 mežu platības, kuras nodrošina dabas pamatfunkcijas kritiskās situācijās (piem., ūdeņu aizsardzību, erozijas kontroli).</p>	<p>HCV4 Meža teritorijas, kas nozīmīgas vides pamatfunkciju nodrošināšanai (meži Baltijas jūras un Rīgas jūras līča krasta kāpu aizsargjoslā, upju un ezeru aizsargjoslās; aizsargjoslās ap purviem).</p>	9799 ha, *var pārklāties ar HCV 1,3,5,6
<p>HCV5, HCV6 meža teritorijas, kuras ir būtiskas vietējo iedzīvotāju vajadzību apmierināšanai (piem., uzturēšanās, veselībai) un/vai nozīmīgas vietējās sabiedrības tradicionālās kultūras saglabāšanai (kultūras, ekoloģiskas, ekonomiskas vai reliģiskas nozīmes objekti tiek apzināti konsultējoties ar vietējo sabiedrību).</p>	<p>HCV5, HCV6 Meža teritorijas, kuras konsultāciju rezultātā ar vietējo pašvaldību ir atzītas par vietējai sabiedrībai nozīmīgām un tās iekļautas plānošanas dokumentos.</p>	587 ha *var pārklāties ar HCV 4

Dienvidkurzemes reģiona ģenētisko resursu mežaudzes

Dienvidkurzemes reģiona ģenētisko resursu mežaudzēm atbilstoši normatīvajiem aktiem ir izstrādāti apsaimniekošanas plāni, kuri pieejami reģiona klientu centrā.

Ģenētisko resursu mežaudžu (ĢRM) apraksts pa (vienībām):

Nosaukums, mērķa suga	platība	kvApg.	Kvartāli
Apriķu ozols	200	204	174.-176.,178.,183.,407
Bīdene bērzs	75	208	209.-211.
Dunika skābardis	8	213	553.,554.,556.
Priekule bērzs	138	210	285,287.,288.

7. pielikums

Tūrisma vietas Latvijas valsts mežos Dienvidkurzemes reģionā

Nr.	Novads	Pagasts	Nosaukums	Objekta apraksts
1.	Dienvidkurzemes	Cīravas	Atpūtas vieta Durbes upes krastā	Atpūtas vietā var piestāt laivotāji, ierīkot apmetni un celt teltis. Durbe ir viena no iecienītākajām laivotāju upēm Rietumkurzemē.
2.	Dienvidkurzemes	Dunikas	Dunikas purva taka	Šo pastaigu taku veido koka laipu klājums, kas stiepjas pāri Tīrpurvam līdz gandrīz pusotru gadsimtu vecajai Luknas skābaržu audzei, kura savus zarus izslējusi kārtīgas sešstāvu mājas augstumā. Tas viss atrodas Dunikas dabas liegumā, un šurp ieteicams doties, lai izbaudītu neparasto klusumu, kas allaž valda purvā, un neikdienišķo, pirmatnējo ainavu – purvu ar akačiem, ezeriņiem un salīņām – un tam blakus esošo vienīgo skābaržu tīraudzi Latvijā.
3.	Dienvidkurzemes	Gramzdas	Atpūtas vieta "Dižais mežs"	Pastaigu takas ar atpūtas vietām, kur patverties no pilsētas burzmas.
4.	Dienvidkurzemes	Gramzdas	Aizvīķu meža parks	Dodies pastaigā pa celiņiem, kur sastapsi koka skulptūras - teiksmu tēlus, kuru klātbūtne leģendām un noslēpumiem apvīto meža parku vērš vēl brīnumaināku.
5.	Dienvidkurzemes	Grobiņas	Atpūtas vieta Grobiņa-Bārta ceļa malā	Atpūties koka lapenē ar galdu, soliem un iekārtotu ugunsкура vietu.
6.	Dienvidkurzemes	Grobiņas	Atpūtas vieta "Pūcite"	Atpūties telšu vietās ar galdu, soliem, nojumi un iekārtotu ugunsкура vietu Otaņķes upes krastā.
7.	Dienvidkurzemes	Kalētu	Atpūtas vieta pie Krūtes pilskalna	Vārtājas un Bārtas upes satekā atpūties piknika vietā ar galdu un soliem. Vārbūt tev izdodas ieraudzīt nāru, kuras agrāk te esot mitušas.
8.	Dienvidkurzemes	Kalētu	Atpūtas vieta "Kalētu upmala"	Atpūties piknika vietā ar galdu un soliem Bārtas upes krastā.
9.	Dienvidkurzemes	Kazdangas	Boju pils parks	Boju pili 1860. gadā cēlis toreizējais barons fon Bērs. Blakus pilij atrodas parks ar diviem dīķiem un Eiropas balteģļu stādījumiem.
10.	Dienvidkurzemes	Lažas	Atpūtas vieta pie Tebras upes	Atpūtas vieta Tebras upes krastā, kur var piestāt laivotāji, ierīkot apmetni un celt teltis. Pašreiz Tebra ir viena no iecienītākajām laivošanas upēm Rietumkurzemē.
11.	Dienvidkurzemes	Nīcas	Pūsēnu kalns	Baudi romantisku pastaigu, saulrieta vērošanu un putnu dziesmas, uzkāpjot vienā no lielākajām piejūras kāpām un iecienītākajām atpūtas vietām Nīcas novadā. Vēro ainavu, sēžot kalna virsotnē izvietotajos solos.
12.	Dienvidkurzemes	Nīcas	Papes dabas parks	Izbaudi krāšņo ainavu un putnu dziesmas atpūtas vietās takas maršrutā - lapenēs ar galdiem, soliem un iekārtotām ugunsкура vietu. Vari izmantot laukumu aktīvai atpūtai vai dodoties uz vai no pludmales ieklausīties dabas skaņās, vērot romantisku saulrietu jūras krastā, uzkāp putnu vērošanas tornī, kur migrācijas laikā var novērot dažādas punu sugas.
13.	Dienvidkurzemes	Otaņķu	Atpūtas vieta pie Bārtas upes	Gleznains skats uz Bārtas upi, vieta, kur piestāt laivotājiem, makšķerniekiem un visiem dabas mīļotājiem. Atpūtas vieta ar nojumi, galdu, soliem, ugunsкура vietu un tualeti.

14.	Dienvidkurzemes	Pāvilosta	Atpūtas vieta pie Pāvilstas	Pēc pastaigas mežā iespēja apsēties un atgūt spēku atpūtas vietā ar galdu, soliem un iekārtotu ugunsкура vietu.
15.	Dienvidkurzemes	Pāvilosta	Atpūtas vieta pie Pāvilstas	Dodies pastaigā pa priežu mežu, izbaudi jūrmalas īpatnējo dabu. Atpūties pie galda ar soliem un iekārtotu ugunsкура vietu.
16.	Dienvidkurzemes	Rucavas	Atpūtas vieta "Rucavas Priežu mežs"	Atpūtas vieta piknikam un nogurušiem riteņbraucējiem ar iekārtotu ugunsкура vietu, nojumi, galdiem un soliem.
17.	Dienvidkurzemes	Sakas	Atpūtas vieta pie Avotu karjera	Pēc pastaigas mežā apsēdies un atgūsti spēkus atpūtas vietā ar galdu, soliem, ugunsкура vietu un tualeti.
18.	Kuldīgas	Ēdoles	Atpūtas vietas pie Pinku ezera	Atpūties dabas parkā "Pinku ezers" izveidotajā piknika vietā, izbaudot neskarto mežu un dzidro Pinku ezera ūdeni.
19.	Kuldīgas	Kabiles	Kalnansu purvs	Tipisks Latvijas purvs ar tam raksturīgiem augiem: lācēnēm, brūklenēm un dzērvenēm, ar dzērvju un zosu kļāgām, vaivariņu smaržu, taču tas savā klēpī lolo arī ko visai neparastu – mazu, gleznainu un romantisku purva ezeriņu – Bezdzībeni.
20.	Kuldīgas	Kabiles	Kabiles partizānu piemiņas vieta	Kuldīgas pusē viena no ievērojamākajām bija Kabiles partizānu grupa, kas 1946. gada janvāra pirmajā dienā izcīnīja vienu no lielākajām latviešu partizānu kaujām ar padomju varas spēkiem. Šajā kaujā gāja bojā trīs partizāni.
21.	Kuldīgas	Padures	Atpūtas vieta Septiņi krusti	Pēc pārgājiena pa īpaši aizsargājamās dabas teritorijas "Ventas ieleja" takām, atpūties iekārtotā piknika vietā.
22.	Kuldīgas	Rendas	Atpūtas vieta pie Svirīņu ezera	Atpūties ezera krastā lielu koku pavēnī ar iekārtotu ugunsкура vietu.
23.	Kuldīgas	Rendas	Atpūtas vieta pie Linmārka ezera	Atpūties ezera krastā pie iekārtotas ugunsкура vietas un baudi dabas burvību.
24.	Kuldīgas	Rendas	Atpūtas vietas pie Segliņu ezera	Ezera krastā atpūties piknika vietā ar iekārtotu ugunsкура vietu.
25.	Kuldīgas	Rendas	Atpūtas vietas pie Ziloņa ezera	Ezera krastā atpūties piknika vietā ar iekārtotu ugunsкура vietu un galdu ar soliem.
26.	Kuldīgas	Rendas	Mežtakas atpūtas vieta "Ozolu kūdras purvs"	Atpūtas vieta nogurušajiem Mežtakas gājējiem ar nojumi, galdu un soliem.
27.	Kuldīgas	Rumbas	Riežupes dabas parks	Atpūties Riežupes dabas parka atpūtas vietas koka nojumē ar galdu, soliem un iekārtotu ugunsкура vietu upes ielokā.
28.	Kuldīgas	Rumbas	Atpūtas vietas pie Riežupes	Atpūtas vieta pie Riežupes ietekas Ventā.
29./30.	Kuldīgas	Rumbas	Fašisma upuru piemiņas vietas Rumbas pagastā	Nacistu karaspēks 1941. gada 1. jūlijā ienākot Kuldīgā, jau pēc pāris nedēļām sāka ebreju masveida slepkavošanu kopā ar vietējo paš aizsardzības palīdzību. Rumbas pagastā ir zināmas četras ebreju nošaušanas vietas.
31.	Kuldīgas	Skrundas	Atpūtas vieta pie Cieceres upes	Cieceres upes krastā atpūties pie iekārtotas ugunsкура vietas ar galdu un soliem.
32.	Kuldīgas	Vārmes	Atpūtas vieta pie Vārmes	Atpūties pie ūdenstilpes ar galdu, soliem un iekārtotu ugunsкура vietu.

33.	Saldus	Lutriņu	Atpūtas vieta pie Lašupes dzirnavu dīķa	Koka lapene ar soliēm un ugunsкура vieta Lašupes dzirnavu dīķa krastā
34.	Saldus	Novadnieku	Atpūtas vieta "Līkais mežs"	Galds ar soliēm, orientēšanās trase, finiša nojume, gājēju tilts.
35.	Saldus	Pampāju	Atpūtas vieta pie Zaņas upes	Ceļojot pa Zaņas upi šeit tu varēsi uzcelt telti, izmantot ugunsкура vietu ar galdus un soliēm.
36.	Saldus	Remtes	Remtes parks	Romantiskām pastaigām piemērota vieta, jo to veido bijušais muižas centrs ar iršu dārzu, alejām, ainaviskiem koku stādījumiem un Mīlestības saliņu. Ievērtības cienīgs ir arī 1890. gadā celtais Medību tornis. Parkā ir labiekārtota atpūtas vieta.
37.	Saldus	Saldus	Atpūtas vieta pie Veides meža	Pēc pastaigas pa Veides mežā izveidotajām takām vari atvilkt elpu uz koka soliēm, izmantot ugunsкура vietu un nojumi.
38.	Saldus	Zaņas	Atpūtas vieta "Ventmala"	Ceļojot pa Ventas upi, šeit tu varēsi uzcelt telti, izmantot ugunsкура vietu ar galdus un soliēm.
39.	Saldus	Zvārdes	Atpūtas vieta "Mežmuiža"	Svētāiņu ezera krastā dabas parkā "Zvārdes meži" atpūtas piknika vieta ar iekārtotu ugunsкура vietu.

Tūrisma vietas Latvijas valsts mežos var atrast :

<https://www.mammadabakarte.lv/#>

<https://www.lvmgeo.lv/kartes>

<https://gis2.lvm.lv/map/>

LVM GEO mobilajā aplikācijā

Kultūras pieminekļi LVM Dienvidkurzemes reģionā

N.p.k.	Valsts aizsardzības nr.	Nosaukums
1	72010001	Stulbenes pilskalns
2	1337	Diždāmes pilskalns
3	6403	Dunalkas barona kapenes
4	1282	Kapličas kalns-pilskalns
5	1346	Krūtes pilskalns
6	9185	Kundu senkapi
7	1429	Lanku pilskalns
8	1285	Mežu senkapi (Sīla kapi)
9	1255	Mordaiķu pilskalns
10	1414	Pūcu kapi – senkapi
11	1215	Pūjalgu Baznīcas kalns – kulta vieta
12	1214	Pūjalgu pilskalns
13	6731	Remtes muižas parks un parka arhitektūra
14	1249	Tigves (Tīgas) pilskalns
15	8920	Tigves senkapi
16	1326	Tulču pilskalns
17	1273	Turlavas (Kundu) pilskalns
18	1295	Valku senkapi
19	1245	Vormsātes pilskalns

Ieinteresēto pušu ierosinājumi un priekšlikumi par meža apsaimniekošanas plānu

Priekšlikums				Rīcība (<i>realizēts, noraidīts</i>)
Datums	Saturs (<i>īsumā</i>)	Iesniedzējs	Saņemts	
17.05.2021	<p>Ņemot vērā MAP atrodamo un Pārvaldes rīcībā esošo informāciju aicinām plānojot mežu apsaimniekošanu pievērst īpašu uzmanību sekojošiem aspektiem :</p> <ul style="list-style-type: none"> • plašās meža ceļu izbūves rezultātā radīto meža fragmentāciju, kas neatgriezeniski var ietekmēt gan ainavu, gan mežā esošo sugu un biotopu dzīvotnes; • meža meliorācijas sistēmu atjaunošanas un pārbūves ietekme uz meža bioloģisko daudzveidību; • meža apsaimniekošanas pasākumiem Natura 2000 teritorijās vai to tiešā tuvumā, kā arī Baltijas jūras un Rīgas jūras līča piekrastes krasta kāpu aizsargjoslā, kurā sastopami dažādi aizsargājami biotopi un sugas. <p>Ņemot vērā iepriekšminēto un pamatojoties uz likuma "Par ietekmes uz vidi novērtējuma" 23.2 panta kritērijiem, jau šobrīd vēršam uzmanību uz to, ka MAP izstrādei būtu nepieciešams piemērot stratēģisko ietekmes uz vidi novērtējumu, lai izvērtētu MAP paredzēto mežu apsaimniekošanas pasākumu īstenošanas iespējamo ietekmi uz vidi.</p>	VVD Kurzemes Reģionālā vides pārvalde	Elektroniskā vēstule 2.4/1809/KU/2021	<p>Labāko pieejamo zināšanu ietvaros minētie aspekti un konkrētās teritorijas tiek ņemtas vērā plānojot meža apsaimniekošanu , t.sk. veicot minēto darbību iespējamo ietekmju apzināšanu un pasākumu ietekmju mazināšanai plānošanu. Papildināta MAP redakcija.</p> <p>Uzņēmuma meža apsaimniekošanas plāns neatbilst Ministru kabineta noteikumos Nr.157 (2004.gada 23.marts), kas izdoti uz likuma par "Par ietekmes uz vidi novērtējumu" pamata, minētajiem plānošanas dokumentu veidiem, kuriem nepieciešams stratēģiskais novērtējums. Meža apsaimniekošanas plāns un vides pārskats ir publiski pieejams un komentējams. Meža apsaimniekošanas plāns sagatavots pamatojoties uz MK Nr. 67 ""Noteikumiem par meža apsaimniekošanas plānu."" (2014.gada 4.februāris).</p>
17.05.2021	<p>Pārvalde ir iepazinusies ar A/S "Latvijas Valsts meži" mājas lapā https://www.lvm.lv/sabiedribai/meza-apsaimniekosana/meza-apsaimniekosanas-plani; un https://www.lvm.lv/sabiedribai/meza-apsaimniekosana/meza-apsaimniekosanas-plani/interaktiva-karte pieejamo Meža apsaimniekošanas plāna publisko daļu 2018. - 2022. gadam un atzinīgi novērtē paredzamos pasākumus, kas pastarpināti ietver arī kultūras mantojuma saglabāšanu un apsaimniekošanu mežu teritorijās.</p> <p>Iepazīstoties ar Meža apsaimniekošanas plāna publisko daļu un tā pielikumu materiāliem, konstatēts, ka apsaimniekošanas plāna materiālos kultūras mantojums atsevišķi nav izdalīts. Ņemot vērā to, ka pēdējos gados sabiedrībā ir augusi interese par Latvijas arheoloģisko mantojumu, īpaši par pilskalniem, aktīvi tos apceļojot, apzinot un diskutējot sociālo tīklu vietnēs, Pārvalde aicina lielāku uzmanību pievērst A/S "Latvijas valsts meži" apsaimniekotajās teritorijās esošo pilskalnu atzīmēšanai dabā (piemēram, izvietojot norādes zīmes un/vai informatīvos stendus). A/S "Latvijas valsts meži" kā atbildīgs mežu apsaimniekotājs mežu apsaimniekošanas darbu ietvaros varētu uzlabot pieejamību savā valdījumā esošajos ainaviski nozīmīgos</p>	Nacionālā kultūras mantojuma pārvalde	Elektroniskā vēstule NKMP/2021/05- 01/2616	<p>LVM saskaņojumus plānotajām darbībām pieprasa atbilstoši Aizsargjoslu likumā 38.1. punktā noteiktajam. Iespēja uzlabot pieejamību kultūrvēsturiskiem objektiem, tai skaitā pilskalniem, tiks izvērtēta atbilstoši uzņēmuma aktivitātēm tūrisma attīstībā.</p> <p>Meža apsaimniekošanas plāns tiks papildināts ar kultūras pieminekļu sarakstu atbilstoši reģionam. Informācija par pilskalniem attēlota LVM GEO mobile. Informācija par KP tiek iekļauta tūrisma vietas stendos vai to aprakstos LVM GEO mobile un Interaktīvajā kartē.</p>

	<p>kultūras pieminekļos, kā arī citās kultūrvēsturiski nozīmīgās vietās.</p> <p>Vienlaikus atgādinām, ka, pamatojoties uz likuma „Par kultūras pieminekļu aizsardzību” 3., 17. 22. un 23. pantu, saimnieciskās darbības valsts aizsargājamo kultūras pieminekļu teritorijās un to aizsardzības zonās saskaņojamas Pārvaldē, bet, plānojot meža izstrādes darbus, jāņem vērā kultūras pieminekļu aizsardzības prasības. Arheoloģisko pieminekļu teritorijās un aizsardzības zonās bez īpaša saskaņojuma pieļaujama sauso un vēja gāzto koku novākšana, pameža tīrīšana, krūmu izzāģošana un citi ikdienas teritorijas kopšanas un uzturēšanas darbi, kas nav saistīti ar zemes virskārtu ietekmējošu darbību veikšanu. Lai nodrošinātu arheoloģisko pieminekļu vērtību saglabāšanu, to teritorijās un teritoriju tiešā tuvumā nav pieļaujami zemes reljefa pārveidojumi veicot meža izstrādes darbus, kā arī zemes virskārtu ietekmējošas tehnikas izmantošana kokmateriālu transportēšanā. Konstatējot jaunas kultūrvēsturiskās liecības mežsaimnieciskās darbības laikā, darbi jāpārtraucami un par atradumiem nekavējoties jāziņo Pārvaldei.</p> <p>Ņemot vērā, ka joprojām notiek postījumi mežu teritorijās esošajos arheoloģiskajos pieminekļos ar metālu detektoriem meklējot senlietas, aicinām iespēju robežās veikt papildus pasākumus, lai nodrošinātu šo pieminekļu saglabāšanu. Pārvalde atzinīgi novērtē līdzšinējo sadarbību un A/S “Latvijas valsts meži” jau veiktos sakopšanas darbus postītajos arheoloģiskajos pieminekļos. Gadījumos, kad tiek konstatēti jauni postījumi arheoloģiskajos pieminekļos, lūdzam informēt Pārvaldes Arheoloģijas un vēstures daļu, Pārvaldes attiecīgo reģionālo nodaļu un Valsts policiju.</p> <p>Turpmāk vēlamies saņemt informāciju par aktualizēto Meža apsaimniekošanas plānu un pielikumiem, kuros atrodas valsts aizsardzībā esoši kultūras pieminekļi.</p>			
06.05.2022.	<p>Valsts vides dienests ir izskatījis un iepazīsies ar aktualizēto meža apsaimniekošanas plāna 2022.-2026. gadam publisko daļu un Dienvidkurzemes reģiona pielikumu, atzinīgi vērtē plānotos meža apsaimniekošanas pasākumus un norāda, ka Dienestam kopumā nav iebildumu un priekšlikumu.</p>	Valsts vides dienests	Elektroniskā vēstule 2.4/AP/1158/2022	Bez izmaiņām.
13.05.2022.	<p>Pārvalde ir iepazīsies ar AS LVM meža apsaimniekošanas plāna publisko daļu 2022. - 2026. gadam un Dienvidkurzemes reģiona pielikumu. Kopumā atzinīgi novērtē tajos paredzētos pasākumus, kas ietver arī kultūras mantojuma saglabāšanu un apsaimniekošanu mežu teritorijās.</p> <p>Pēdējos gados sabiedrībā ir augusi interese par Latvijas arheoloģisko mantojumu, īpaši par pilskalniem, aktīvi tos apceļojot, apzinot un pēc tam par redzēto diskutējot sociālo tīklu vietnēs. Līdz ar to Pārvalde atzinīgi novērtē jau līdz šim paveikto un aicina arī turpmāk mežu apsaimniekošanas darbu ietvaros uzlabot pieejamību un atzīmēt dabā AS LVM Dienvidkurzemes reģiona apsaimniekotajās teritorijās esošos ainaviski nozīmīgos kultūras pieminekļus kā piemēram, pilskalnus, un arī citas kultūrvēsturiski nozīmīgas vietas. Pārvaldes speciālisti var sniegt konsultācijas un nepieciešamo informāciju stendu satura izstrādei. Tāpat, ņemot vērā, ka joprojām notiek postījumi, mežu teritorijās esošajos arheoloģiskajos pieminekļos ar</p>	Nacionālā kultūras mantojuma pārvalde	Elektroniskā vēstule 05-01/2159	Bez izmaiņām.

	<p>metālu detektoriem meklējot senlietas, aicinām AS LVM arī turpmāk veikt pasākumus, lai nodrošinātu šo pieminekļu saglabāšanu, tostarp iestrādāt norādes par aizliegumu lietot metālu detektorus informatīvajās zīmēs, kur tās tiek uzstādītas.</p> <p>Gadījumos, kad tiek konstatēti jauni postījumi arheoloģiskajos pieminekļos, lūdzam par to nekavējoties informēt Pārvaldes Arheoloģijas un vēstures daļu, Pārvaldes Kurzemes reģionālo nodaļu un Valsts policiju.</p> <p>Arī turpmāk vēlamies saņemt informāciju par aktualizēto AS LVM Meža apsaimniekošanas plānu un tā pielikumiem.</p>			
--	--	--	--	--