



AS “Latvijas valsts meži”
**Meža apsaimniekošanas plāna
2018. - 2022. gadam
Austrumvidzemes reģiona
pielikums**

Silva 2021

Stabilitāte • Izaugsme • Atbildība

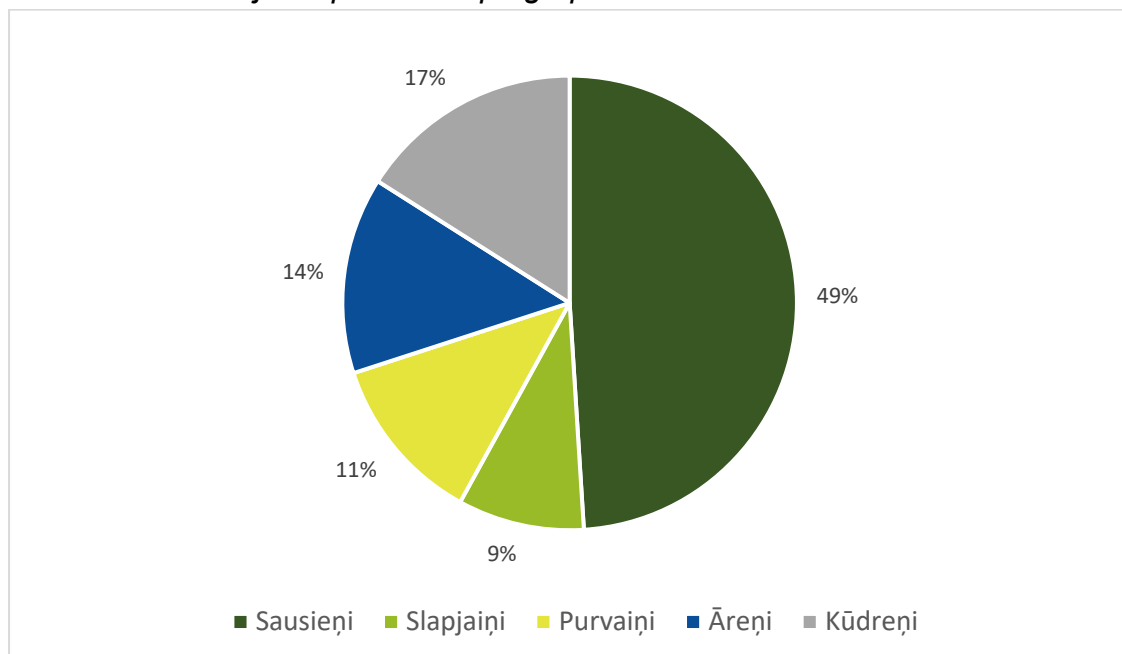


1. Teritorijas un meža resursu raksturojums

1.1. Teritorijas sadalījums zemes grupās

	Meža zemes							Nemeža zemes	Platība kopā
	Mežs	Purvi	Lauces	Pārpl.	Meža infrastruktūras objekti				
					Ceļi	Grāvji	Citi		
ha	176746	6607	1297	860	2285	7827	119	5956	201763
% no kopējās plat.	87.6	3.3	0.6	0.4	1.1	3.9	0.1	3.0	100.0

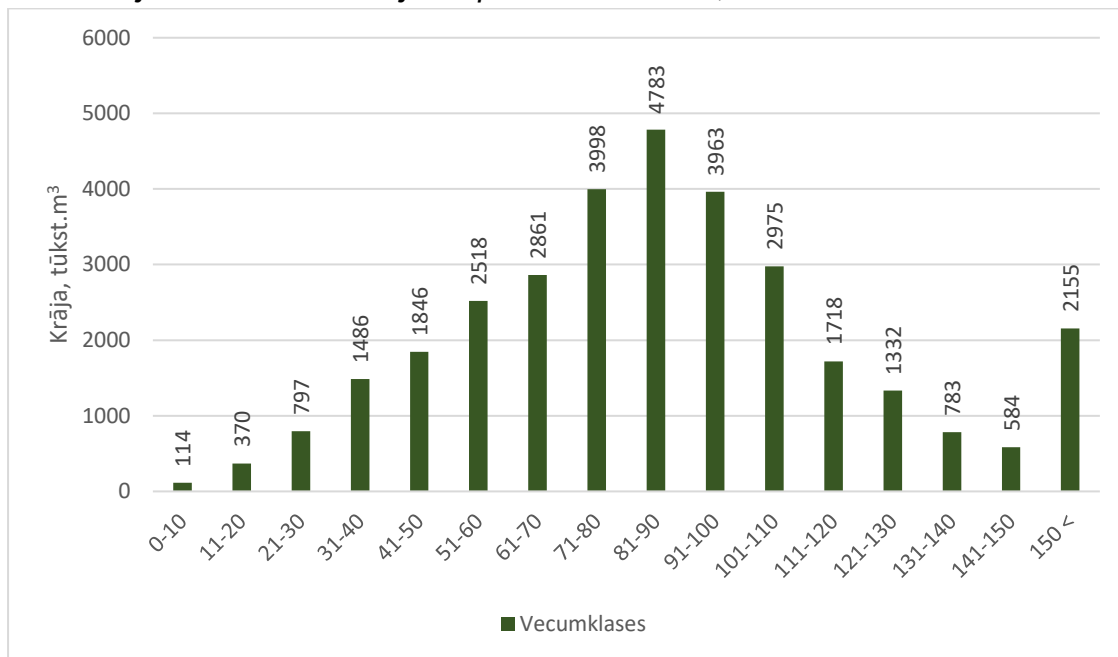
1.2. Meža sadalījums pa meža tipu grupām



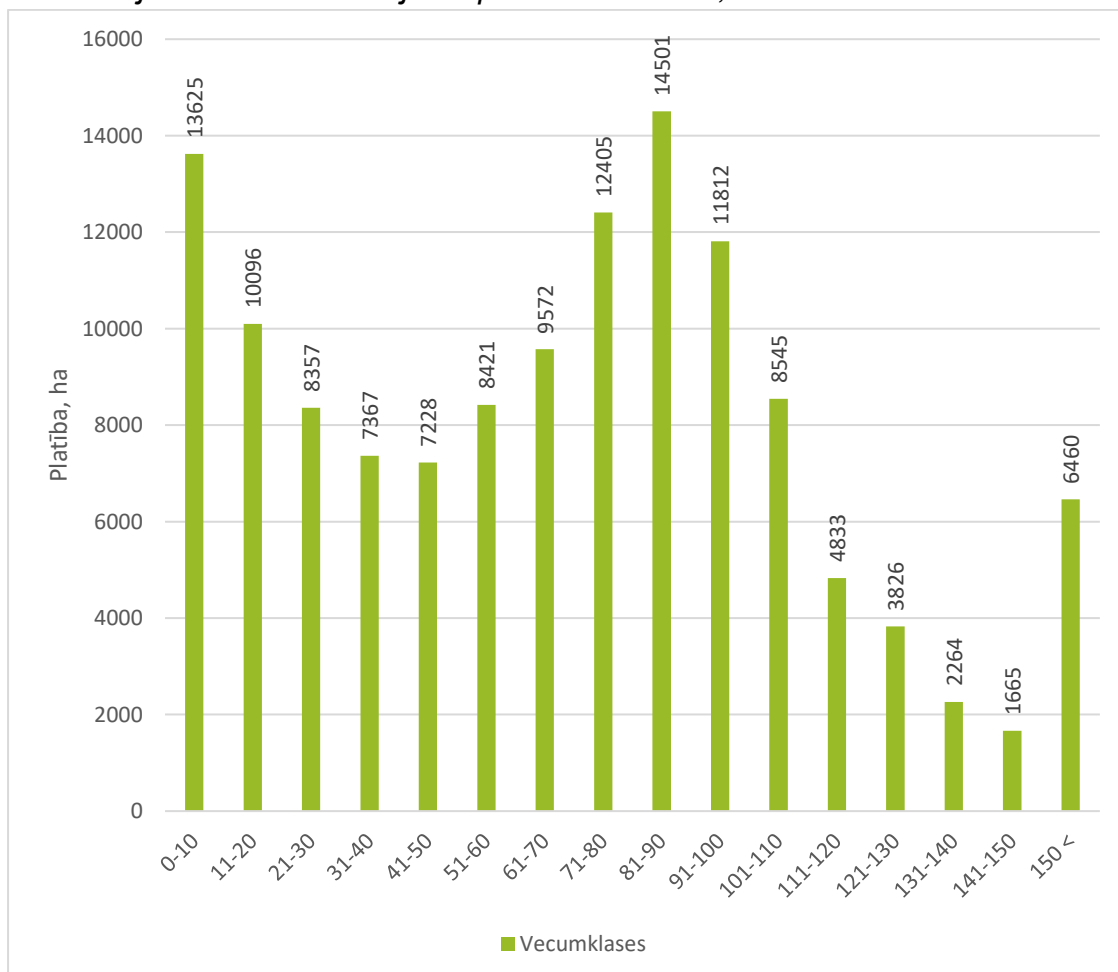
1.3. Meža sadalījums pa valdošajām sugām un bonitātēm

Valdošās sugas	Platība pa bonitātēm							Vidējā bonitāte
	Ia	I	II	III	IV	V	Va	
32 - Pīlādži	0	0	0	0	0	0	0	III
Skuju koki								
01 - Priede	6584	25308	29597	19369	6867	3387	2068	II
03 - Egle	9637	13409	11658	1791	1206	67	10	I
13 - Lapegle	16	3	1	0	0	0	0	Ia
Cietie lapu koki								
10 - Ozols	3	12	59	118	3	0	0	III
11 - Osis	19	51	19	4	0	0	0	I
16 - Goba, vīksna	8	11	3	0	0	0	0	I
24 - Kļava	0	2	5	0	0	0	0	II
Mīkstie lapu koki								
04 - Bērzs	8555	13142	7815	3694	2126	498	130	I
06 - Melnalksnis	270	1223	1739	355	49	16	1	II
08 - Apse	2163	2088	309	17	4	3	0	I
09 - Baltalksnis	193	270	278	87	7	1	0	I
12 - Liepa	2	74	65	26	0	0	0	II
19 - Papele	4	0	0	0	0	0	0	Ia
20 - Vītols	0	5	6	10	3	0	0	II
21 - Blīgzna	1	3	3	1	0	0	0	I
68 - Hibrīdā apse	3	0	0	0	0	0	0	Ia

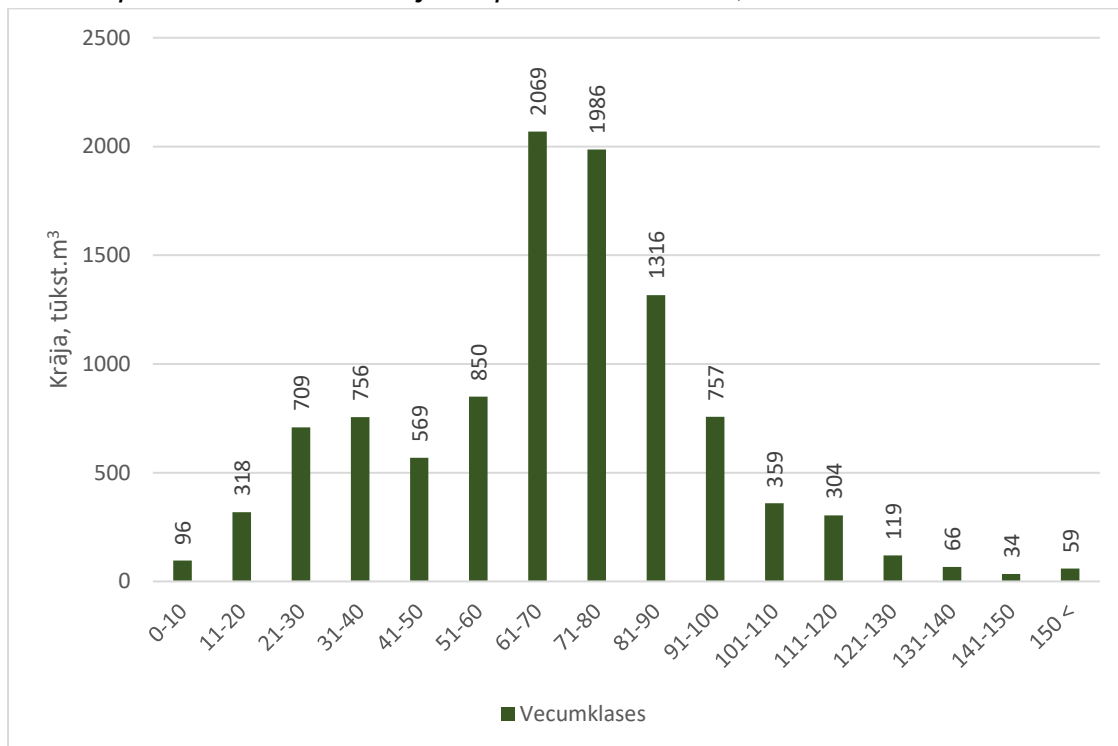
1.4. Skujkoku audžu sadalījums pa vecumklasēm, tūkst.m³



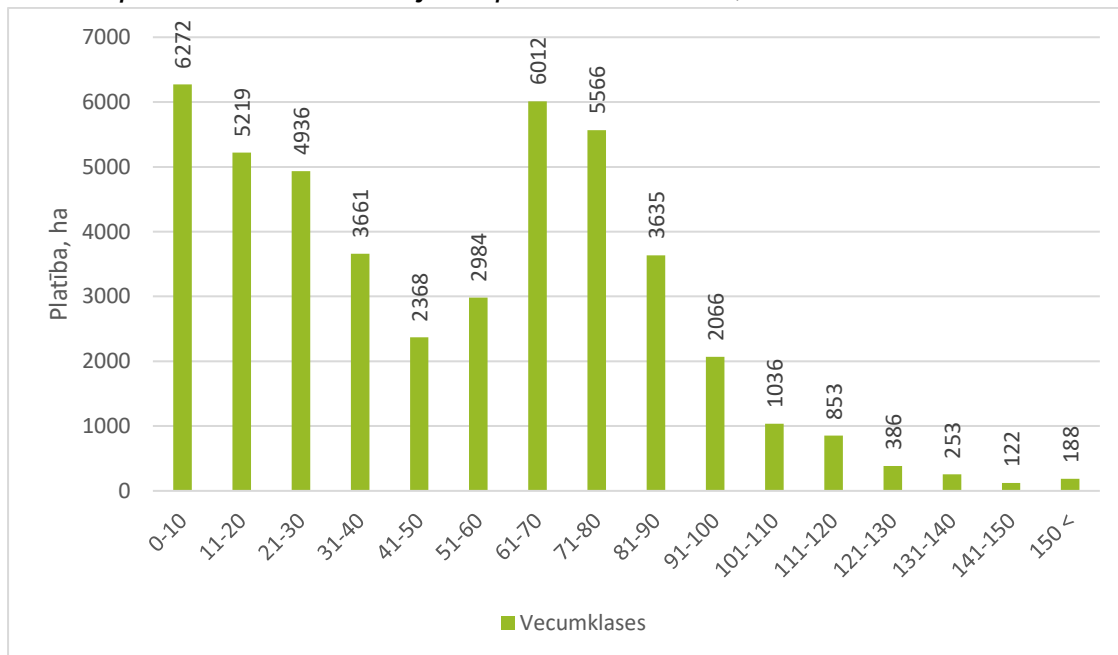
1.5. Skujkoku audžu sadalījums pa vecumklasēm, ha



1.6. Lapu koku audžu sadalījums pa vecumklasēm, m³



1.7. Lapu koku audžu sadalījums pa vecumklasēm, ha



Ar LR normatīvajiem aktiem noteiktās aizsargājamās teritorijas

Aizsargājamās teritorijas veids	Platība, ha	
	kopā	mežs
1. Īpaši aizsargājamās dabas teritorijas:		
1.1. Dabas liegumi	14714	7721
1.2. Dabas parki	182	177
1.3. Aizsargājamo ainavu apvidi	15072	13617
1.4. Biosfēras rezervāti	24711	18182
1.5. Dabas pieminekļi	16	3
2. Aizsargjoslas (vides un dabas resursu aizsardzībai),		
1.1. Aizsargjosla ap purviem	1952	1842
1.2. Virszemes ūdensobjektu aizsargjosla	14591	13987
1.3. Baltijas jūras un Rīgas jūras līča piekrastes aizsargjosla	0	0
1.4. Krasta kāpu aizsargjosla	0	0
1.5. Mežu aizsargjosla ap pilsētām	70	66
1.6. Kultūras pieminekļu aizsargjosla	1617	1440
3. Mikroliegumi:		
3.1. aizsargājams dzīvnieks (putns, zīdītājs, abinieks, bezmugurkaulnieks) <i>VA kods 2001</i>	8078	7665
3.2. aizsargājams augs (vaskulārais vai paparžaugš, sūna, ķērpis, sēne) <i>VA kods 2002, 2003, 2004,</i>	219	203
3.3. meža biotops, īpaši aizsargājams biotops <i>VA kods 2005, 2006</i>	681	656
4. Putnu sugu mikroliegumu buferzonas	11020	10306
5. Īpaši aizsargājami meža iecirkņi	1130	677

3. pielikums

Atšķirīgi apsaimniekojamo teritoriju saraksts – dabas vērtību koncentrācijas teritorijas un individuāli plānojamas teritorijas

N.p.k.	Nosaukums	ID kods	Pilsēta, novads, pagasts	Apsaimniekošanas mērķis	Platība, ha	70 g. un vec. audžu īpatsv., %	Dabas vērtības (nogabali ar I un II mērķi)**		Atjaunošanas cirtes maksimālā pieļaujamā platība, ha	No vispārējām Vadlīnijām atšķirīgi apsaimniekošanas nosacījumi (termiņa ierob., saglab. struktūras, mērķa suga, u.c.)*
							Platība, ha	Īpatsv., %		
Dabas vērtību koncentrācijas teritorijas										
1.	Audile	768	Gulbenes nov., Stradu, Daukstu pag.	DL "Lubāna mitrājs", ML, 9010*; 91D0*; 91E0*; 91F0; 9050*; 9160; 9080*; 9020*; mednis	1089	57	474	44	52	2; 8; 9
2.	Aurova	430	Gulbenes nov., Litenes pag.	ML, 9080*; 91E0*; 9010*; 9050*; 9020*; 7160	179	73	82	46	9	8; 9
3.	Avotu mežs	295	Alūksnes nov., Ziemeru pag.	DL „Avotu mežs”; 9010*; 91D0*	108	83	108	100	-	1; 10; 11
4.	Baltais purvs	299	Alūksnes nov., Mārkalnes pag.	DL „Baltais purvs”; mednis; 9010*; 9080*; 91T0*; 91D0*	124	79	123	99	-	1
5.	Beiriņu sils	335	Gulbenes nov., Jaungulbenes, Galgauskas pag.	9080*; 91D0*; 9010*; 9020*; mednis; ML	695	61	155	22	34	4; 8; 9

6.	Bezdzibenis	694	Valkas nov., Kārķu, Ērgemes pag.	DL „Kārķu purvs”; ZVBR; mednis; 9010*; 91D0*	791	71	421	53	26	1; 8; 9
7.	Dutka	280	Beverīnas nov., Trikātes pag.	91D0*	119	83	6	5	6	-
8.	Gaujas mežs	712	Strenču nov., Plāņu pag.	AAA „Ziemeļgauja”; ML; 9160*; 9010*; 3150; 6450; 91D0*; 91F0; 91E0*; 9020*	751	83	602	80	6	3
9.	Gārša	433	Gulbenes nov., Daukstu pag.	9020*; 9010*; 9080*; 91D0*; ML	258	86	222	86	12	1; 8
10.	Jaunanna	786	Alūksnes nov., Jaunannas pag.	DL „Jaunanna”; 91D0*; 7110*; 91F0; 9010*; 9020*; mednis; ML	1374	79	1266	92	8	1; 7
11.	Jaunvanagu mežs	770	Gulbenes nov., Stradu pag.	DL „Lubāna mitrājs”; 9010*; 91E0*; 9080*; 9050*; ML	142	55	98	69	6	2
12.	Kadājs	249	Gulbenes nov., Lejasciema pag.	DL „Kadājs”; 9010*; 91D0*; 9020*; ML	341	55	340	100	-	5
13.	Lielais Mārku purvs	180	Gulbenes nov., Daukstu pag.	DL „Lielais Mārku purvs”; 7110*; 9010*; 91D0*	899	48	899	100	-	1
14.	Medņu purvs	276	Apes nov., Trapenes pag., Alūksnes nov., Alsviķu pag.	91D0*; 9010*; 91E0*; 9080*; mednis	630	68	241	38	31	8; 9
15.	Melnasalas purvs	298	Apes nov., Gaujienas pag.	DL „Melnasalas purvs”; 7110*; 91D0*; 9020*; 9010*; ML	635	80	635	100	-	1

16.	Meltuves	310	Valkas nov., Valkas pag.	9010*; 91T0*; 91D0*; 9020*; ML	135	88	99	74	5	3
17.	Murātagola mežs	302	Alūksnes nov., Ziemeļu, Mārkalnes pag.	AAA "Veclaicene"; 9010*; 9080*; 9020*; 91E0*; 91D0*; 7140; mednis; ML	1006	73	895	89	5	1; 8; 9; 10; 11
18.	Nabagu purvs	224	Gulbenes nov., Lizuma pag.	91D0*	120	52	5	4	6	-
19.	Pededzes lejtece	772	Gulbenes nov., Daukstu, Stradu pag.	DL „Lubāna mitrājs”; ML; 91F0; 9160; 9020; 91E0*; 6450; 6510; 6270*; 6530*; 9080*; 9010*; 91D0*	877	57	876	100	-	2
20.	Pīku mežs	191	Gulbenes nov., Druvienas pag.	9010*; 9080*; 91E0*; 91D0*; ML	286	49	79	28	13	8; 9
21.	Pirtsliča – Līkā atteka	678	Valkas nov., Valkas pag.	AAA „Ziemeļgauja”; 91E0*; 9010*; 9020*; 9080*; 91F0; 6530*; 9160; ML	126	79	118	94	-	3
22.	Pirtsliča – Līkā atteka	679	Valkas nov., Valkas pag.	AAA „Ziemeļgauja”; 91E0*; 9010*; 9020*; 91T0*; 91F0; 3150; 6530*	119	81	109	91	-	3
23.	Plauktu Pulciņu mežs	296	Smiltenes nov., Bilskas pag.	9010*; 9080*; 91D0*; mednis; ML	354	54	135	38	17	8
24.	Pukšu purvs	309	Strenču nov., Plāņu pag.	AAA „Ziemeļgauja”; 9080; 91D0*; 91T0*; 9010*; 9020*; mednis	973	79	736	76	31	3

25.	Rauza un Šepka	334	Smiltenes nov., Variņu, Launkalnes pag.	DL "Rauza"; DL "Šepka"; 9010*; 9020*; 9050*; 9080*; 91D0*; 91E0*; Ziemeļu upespārlene, mednis	1199	56	559	47	56	1; 8
26.	Sarkano kalnu mežs	417	Gulbenes nov., Lejasciema pag.	9080*; 91D0*; 9010*; 9020*; mednis, ML	478	64	151	32	23	8; 9
27.	Sedas purvs	315	Strenču nov., Jērcēnu, Ēveles pag.	DL „Sedas purvs”; ZVBR; 7140; 91D0*; 9010*; ML	514	70	514	100	-	4
28.	Sloku purvs	289	Apes nov., Gaujienas pag.	DL „Sloku purvs”; 7110*; 9010*; 91T0*; 91D0*	537	68	537	100	-	1
29.	Sofikalna mežs	423	Alūksnes nov., Mārupes pag.	DL "Sofikalna meži"; mednis; 9010*; 91D0*; 9020*	584	67	299	51	28	1; 8; 9
30.	Strenči	706	Beverīnas nov., Triekātas pag., Strenču nov., Plāņu pag.	AAA "Ziemeļgauja"; 9080*; 9010*; 9020*; 91E0*; 91T0*	506	80	399	79	22	3
31.	Tetersalas purvs	287	Apes nov., Trāpenes pag.	DL „Tetersalas purvs”; 91D0*; 7110*; 9010*; 91T0*; 7120*; mednis	346	64	346	100	-	1
32.	Tīrelis	277	Strenču nov., Plāņu pag.	91D0*; 9010*	144	93	87	60	3	9
33.	Tīro grāvis	174	Gulbenes nov., Daukstu pag.	ML; 9010*; 9020*; 9160; 91E0*; 9080*; 9050*	1317	63	541	41	65	8; 9

34.	Trakais purvs	318	Valkas nov., Valkas pag.	ZVBR; 9010*; 91D0*	130	80	29	22	6	1
35.	Tropiņu mežs	721	Valkas nov., Vijciema pag.	AAA "Ziemeļgauja"; GRM; 9010*; 91E0*; ML	113	87	87	77	5	3
36.	Valdis	866	Valkas nov., Ērgemes pag.	ZVBR; 9010*; 9080*; 91D0*; 91E0*; 91T0*; 9160; ML	221	59	77	35	10	1; 8; 9
37.	Vidagas boreālie meži	416	Smiltenes nov., Palsmanes pag., Apes nov., Virešu pag.	9010*; 91D0*; 9020*; 9050*; 9080*; 91E0*; Mednis; ML	1255	73	698	56	60	8; 9
38.	Virgūļicas meži	426	Alūksnes nov., Pededzes pag.	DL „Virgūļicas meži”; mednis; 9010*; 9020*; 9080*; 91D0; 91E0*	741	57	741	100	-	8
39.	Vizla	263	Smiltenes nov., Grundzāles pag.	91D0*	129	49	26	20	6	-
40.	Vorožas pūrs	269	Alūksnes nov., Liepnas pag.	ML; 9010*; 91D0*; 7140; 9020*; 91E0*; 9080*	163	68	46	28	8	4, 8; 9
41.	Zepu mežs	230	Gulbenes nov., Stāmerienas pag.	DL "Zepu mežs"; ML; 9010*; 9020*; 9080*	127	76	98	78	6	1; 8
42.	Zīle	676	Valkas nov., Valkas pag.	AAA "Ziemeļgauja"; 9020*; 7160*; 9010*; 9080*; 9180*; 91D0*; 91E0*; 91T0*	354	88	262	74	13	3
Individuāli plānojamas teritorijas										

43.	Augstie kalni***	49	Gulbenes nov., Lizuma pag.	Vietējas nozīmes dabas parks „Augstie kalni”; 9010* 91D0	179	70	4	2	8	Vietējas nozīmes dabas parks Latvijas valsts meži - Austrumvidzemes mežsaimniecības meža apsaimniekošanas plāni
44.	Gaujiena	48	Apes nov., Gaujienas pag.	DL „Gaujienas priedes”; ML; 9010*; 9020*; 91D0*; 91T0*	75	80	47	63		1
45.	Smiltenes meži***	76	Smiltene, Smiltenes nov., Launkalnes pag.	ML; 9010*; 91D0; 9080*; 91E0*	1360	69	156	12	62.5	Atbilstoši apsaimniekošanas plānam Latvijas valsts meži - Austrumvidzemes mežsaimniecības meža apsaimniekošanas plāni
46.	Strenči	50	Strenči, Strenču nov., Plāņu pag., Beverīnas nov., Trikātas pag.	AAA „Ziemeļgauja”; ZVBR; 3150; 3260; 91E0*; 9010*; 9020*	263	93	160	61		3

AAA – aizsargājamo ainavu apvidus

ZVBR – Ziemeļvidzemes biosfēras rezervāts

DL – dabas liegums

ML – mikroliegums (mikroliegumi), izņemot medņa mikroliegumus

Mednis – medņu riests, medņu mikroliegums

ĢRM – ģenētisko resursu mežaudze

**Dabas vērtību īpatsvars 1. un 2.mērķis mežs.

***Rekreācijas meži ar paplašināto saturu.

*Apsaimniekošanas nosacījumi:

- 1 – MK 2010.gada 16.marta noteikumi Nr. 264 "Īpaši aizsargājamo dabas teritoriju vispārējie aizsardzības un izmantošanas noteikumi";
- 2 – MK 2009.gada 10.februāra noteikumi Nr. 135 "Dabas lieguma „Lubāna mitrājs” individuālie aizsardzības un izmantošanas noteikumi”;
- 3 – MK 2008.gada 20.novembra noteikumi Nr. 957 "Aizsargājamo ainavu apvidus „Ziemeļgauja” individuālie aizsardzības un izmantošanas noteikumi”;
- 4 – MK 2009.gada 26.maija noteikumi Nr. 478 "Dabas lieguma „Sedas purvs” individuālie aizsardzības un izmantošanas noteikumi”;
- 5 – MK 2009.gada 24.marta noteikumi Nr. 253 "Dabas lieguma „Kadājs” individuālie aizsardzības un izmantošanas noteikumi”;
- 6 – MK 2007.gada 16.oktobra noteikumi Nr. 706 "Dabas lieguma „Virgulīcas meži” individuālie aizsardzības un izmantošanas noteikumi”;
- 7 – MK 2017.gada 16.augusta noteikumi Nr.476 "Dabas lieguma "Jaunanna" individuālie aizsardzības un izmantošanas noteikumi”;
- 8 – MK 2012.gada 18.decembra noteikumi Nr.940 "Noteikumi par mikroliegumu izveidošanas un apsaimniekošanas kārtību, to aizsardzību, kā arī mikroliegumu un to buferzonu noteikšanu”;
- 9 – Aizsargjoslu likums;
- 10 – Aizsargājamo ainavu apvidus "Veclaicene" dabas aizsardzības plāns 2016.-2028;
- 11 – MK 2021.gada 28.janvāra noteikumi Nr.62 "Aizsargājamo ainavu apvidus "Veclaicene" individuālie aizsardzības un izmantošanas noteikumi”.

Pārskats par meža apsaimniekošanas apjomiem LVM 2016. – 2020. gadā

<i>Darbība</i>	<i>Mērv.</i>	<i>2016</i>	<i>2017</i>	<i>2018</i>	<i>2019</i>	<i>2020</i>
Invazīvo sugu ierobežošana	ha	7.3	7	12.3	10.9	15
Mežaudžu krājas ikgadējais pieaugums (avots: LVMi Silava)	milj. m ³	1.28	1.29	1.29	1.27	1.26
Koksnes ieguves apjoms	ha	7121	4902	4878	5176	5943
	m ³	709 961	691 654	760 242	810 382	999188
Koksnes ieguves apjoms galvenajā cirtē	ha	1217	1532	1862	1994	2361
	m ³	409 390	496 588	570 973	613 406	746613
Koksnes ieguves apjoms starpcirtē	ha	5904	3370	3016	3014	3578
	m ³	300 572	195 066	189 269	196 976	252575
Augsnes gatavošana	ha	843	932	932	1449	1183
Meža dabiskās atjaunošanas veicināšana izcirtumos	ha	96	101	71	0	0
Meža stādīšana	ha	1193	1040	932	1159	1351
Meža sēšana	ha	16	9	22	6.7	24
Atjaunoto meža platību agrotehniskā kopšana	ha	2572	3578	3561	3811	4248
Atjaunoto meža platību papildināšana	ha	209	169	206	258.5	218
Jaunaudžu kopšana	ha	4123	3132	3043	3171	3029

Augošu koku atzarošana	ha	23	34	13	7	0
Biotopu kopšana	ha	51	29	40	25.5	40
Biotopu kartēšana	ha	742	990	545	1068	1603
Feromonu slazdu izlikšana	gab.	150	0	0	83	355
Mineralizēto joslu ierīkošana	km	11	1	0	0	0
Mineralizēto joslu kopšana	km	585	588	578	559	521
MC ikdienas uzturēšana	tūkst. EUR	1423	1171	883	1115	1090
Stigu tīrīšana	km	30	14	8	0	5
MMS uzturēšana	tūkst. EUR	92	79	156	175	239

Augstvērtīgie meži

Ietilpstošās teritorijas noteiktas saskaņā ar meža apsaimniekošanas standarta prasībām

Augstvērtīgo mežu definīcija (FSC Starptautiskais standarts)	Augstvērtīgo mežu definīcija (Nacionālā FSC meža apsaimniekošanas standarta Latvijai projekts) FSC-STD-LVA 29.02.2012.	Augstvērtīgo mežu platība, ha
<p>HCV1 pasaules, reģionāli vai nacionāli nozīmīgas vērtības:</p> <p>- bioloģisko vērtību koncentrācijas vietas (piem., endēmisms, apdraudētas sugas, dzīvotnes);</p>	<p>HCV1 Bioloģiski vērtīgu mežaudžu koncentrācijas vietas – 100 ha un lielākas vienlaidus teritorijas (arī lielu masīvu iekšienē), kur vismaz 50%** no platības veido: - retu un aizsargājamu sugu dzīvotnes;</p> <p>- aizsargājami biotopi;</p> <p>- dabiskie meža biotopi;</p> <p>-mežaudzes, kurās lielu dimensiju (D>40cm) mirusī koksne dažādās sadalīšanās pakāpēs ir vairāk kā 40 m³/ha;</p> <p>- mežaudzes, kuras 20 un vairāk gadus dabiski attīstījušās pēc liela mēroga dabiskā traucējuma, ar neizvāktiem bojā gājušiem un uguns izrētotiem kokiem.</p>	<p>21 013</p>
<p>HCV2 mežu masīvi, kas ietilpst vai kuros atrodas apsaimniekojamās platības, un kur sastopama lielākā daļa vai pat visa šiem apstākļiem raksturīgo sugu dzīvotspējīgas populācijas</p>	<p>HCV2 Par 1000 ha lielākas meža teritorijas, kur 2 vai vairāk dabisko ūdensteču kopējais garums ir lielāks par 1km uz 100 ha meža zemes</p>	<p>0</p>
<p>HCV 3 mežu platības, kuras ietilpst vai tajos sastopamas retas vai apdraudētas ekosistēmas.</p>	<p>HCV3 Primārie meži upju meandros.</p>	<p>125</p>
<p>HCV4 mežu platības, kuras nodrošina dabas pamatfunkcijas kritiskās situācijās (piem., ūdeņu aizsardzību, erozijas kontroli).</p>	<p>HCV4 Meža teritorijas, kas nozīmīgas vides pamatfunkciju nodrošināšanai (meži Baltijas jūras un Rīgas jūras līča krasta kāpu aizsargjoslā; upju un ezeru aizsargjoslās; aizsargjoslās ap purviem).</p>	<p>14591</p>
<p>HCV5, HCV6 meža teritorijas, kuras ir būtiskas vietējo iedzīvotāju vajadzību apmierināšanai (piem., uzturēšanās, veselībai) un/vai nozīmīgas vietējās sabiedrības tradicionālās kultūras saglabāšanai (kultūras, ekoloģiskas, ekonomiskas vai reliģiskas nozīmes objekti tiek apzināti konsultējoties ar vietējo sabiedrību).</p>	<p>HCV5, HCV6 Meža teritorijas, kuras konsultāciju rezultātā ar vietējo pašvaldību ir atzītas par vietējai sabiedrībai nozīmīgām un tās iekļautas plānošanas dokumentos.</p>	<p>1 875</p>

Kultūras pieminekļi LVM Austrumvidzemes reģionā

N.p.k.	Nosaukums
1	Akmeņrūču senkapi (Zviedru kapi)
2	Alksnīšu senkapi
3	Bļodas kalns - pilskalns
4	Caunu pilskalns
5	Cērtenes pilskalns ar priekšpili un dambi
6	Gulbīšu senkapi (Jurģa baznīca)
7	Gulbīšu upurakmens - kulta vieta
8	Krimu senkapi
9	Latvijas Atbrīvošanas kara kaujas vietas
10	Litenes parks
11	Panderu upurkalns un upurakmens
12	Pauklīšu viduslaiku kapsēta
13	Pidiķu senkapi
14	Piltiņu pilskalns (Jāņa kalns)
15	Piltiņu senkapi (Kapu kalniņš, Kravantas)
16	Rožu kalns - baznīcas un kapsētas vieta
17	Silaješku pilskalns (Velna kalns)
18	Uriekstes pilskalns
19	Vijciema (Mežmuižas) čiekurkalte
20	Vijciema Celītkalns - pilskalns
21	Vulfu dzimtas kapliča
22	Vulfu dzimtas kapu vārti

Austrumvidzemes reģiona ģenētisko resursu mežaudzes

Austrumvidzemes reģiona ģenētisko resursu mežaudzēm atbilstoši normatīvajiem aktiem ir izstrādāti apsaimniekošanas plāni, kuri pieejami reģiona klientu centrā.

Ģenētisko resursu mežaudžu (ĢRM) apraksts pa (vienībām):

Nosaukums, mērķa suga	Platība, ha	Kv.apg.	Kvartāli
GRM Vijciems priede	282	103	267.,268., 308.-310.,344.-346.
GRM Smiltene priede	80	104	91.,95.,96.,98.
GRM Liepna bērzs	255	107	412.,413.,430.,431., 451.,452.

Nr.	ĢRA vienības nosaukums, mērķa koku suga	VA kods	Platība, ha	Atrašanās vieta (iec., kv.apg., kv., nog.)	Mežaudžu raksturojums		Aizs. teritorijā*** Ir/nav	Izstrādāts apsaimniekošanas plāns	Mežs.darb. aprobežoj. (1...7)*-. ha	Piezīmes (piem., aizs. terit. veids, nosaukums u.c.)
					Jaunaudzes...ha, briestaudzes ...ha, pieaugušas audzes ...ha	Valdošā suga -...ha				
1.	GRM Vijciems priede	60010032	282	Strenču iecirknis, 103.kv.apg., 267.,268., 308.-310.,344.-346.kv.	Jaunaudzes 80 ha Vidējā vecuma 26 ha Briestaudzes 15 ha Pieaugušo audzes 44 ha Pāraugušas audzes 118 ha	Priede – 278 ha	Ir	Ir	1 – 63 ha; 3 – 18 ha; 4 – 170 ha; 6 – 32 ha	Aizsargājamo ainavu apvidus "Ziemeļgauja" - ainavu aizsardzības zona (34 ha), dabas parka zona (63 ha), regulējamā režīma zona (18 ha); Mikroliegums – 12 ha; Virszemes ūdeņu aizsargjoslas – 82 ha; Aizsargājama zona gar ūdeņiem – 0.65 ha; Kultūras pieminekļa aizsardzības zona (viet.nozīmes) – 114 ha; Zinātnisko pētījumu objekts (cits) – 12 ha

2.	GRM Smiltene priede	60010033	80	Silvas iecirknis, 104.kv.apg., 91., 95., 96., 98.kv.	Izcirtums 3.5 ha Jaunaudzes 16 ha Vidējā vecuma 9 ha Briestaudzes 12 ha Pieaugušo audzes 22 ha Pāraugušas audzes 17 ha	Priede – 68 ha	lr	lr	1 – 10.5 ha; 4 – 69 ha	Aizsargājama zona gar ūdeņiem – 10.5 ha; Zin.obj./LVMI Silava pētn.obj./selekc.ģen.virziens – 2.5 ha
3.	GRM Liepna bērzs	60040005	255	Māļupes iecirknis, 107.kv.apg. 412., 413., 430., 431., 451., 452.kv.	Izcirtums 8 ha Jaunaudzes 54 ha Vidējā vecuma 12 ha Briestaudzes 101 ha Pieaugušo audzes 71 ha Pāraugušas audzes 2.5 ha	Bērzs – 214 ha	lr	lr	1 – 6 ha; 4 – 241 ha	Virszemes ūdeņu aizsargjoslas – 27 ha; Aizsargājama zona gar ūdeņiem – 6 ha

* 1 – aizliegta kailcirte; 2 – aizliegta galvenā cirte; 3 – aizliegta mežsaimnieciskā darbība; 4 – aizliegta darbība bez saskaņošanas; 5 – aizliegts cirst iezīmētos kokus; 6 – cits kailcirtes aprobežojums; 7 – cits galvenās cirtes aprobežojums.

8. pielikums

Tūrisma vietas LVM Austrumvidzemes reģionā

N.p.k.	Novads	Pagasts	Nosaukums	Objekta apraksts
1.	Alūksnes	Alsviķu	Atpūtas vieta pie Maltu kraujas ceļa	Atpūtas vieta ar galdū, soliēm un ugunsкура vietu, kur atpūsties un baudīt dabas burvību.
2.	Alūksnes	Jaunannas	Atpūtas vieta "Pāpādes stācija"	Izveidota atpūtas vieta, kur apmeklētājiem ir pieejams galds ar soliēm. Blakus šai vietai atrodas šāursliežu dzelzceļa līnijas stācija.
3.	Alūksnes	Jaunannas	Ūdenstūristu nakšņošanas vieta pie Pededzes	Ceļojot pa Pededzes upi, šeit varēsi uzcelt telti, izmantot ugunsкура vietu ar galdū un soliēm. Izveidota arī laipa un trepes uz krastu.
4.	Alūksnes	Mārkālnes	Atpūtas vieta pie Meistara ezera	Atpūtas vieta Meistara ezera krastā ar koka lapeni, galdū, soliēm un iekārtotu ugunsкура vietu.
5.	Alūksnes	Veclāicenes	Dabas māja pie Raipala ezers	Atpūtas vieta pie Raipala ezera, kas ir dziļākais Alūksnes augstienes ezers, ar maksimālo dziļumu 35 m. Raipala ezera meža laucītē esošā dabas māja veltīta lāčiem. Unikāla naktsmītne ar iespēju mierpilnai un pilnīgai apkārtējās dabas idilles baudīšanai.
6.	Alūksnes	Zeltiņu	Atpūtas vieta pie Pātraža ezera	Ezera krastā atpūties iekārtotā piknika vietā ar galdū, soliēm, nojumi un ugunsкура vietu. Ezerā ierīkota laipa.
7.	Alūksnes	Ziemeru	Vaidavas ezers	Atpūtas vieta ezera krastā ar lapeni un iekārtotu ugunsкура vietu. Iespējama nakšņošana Dabas mājā.
8.	Apes	Gaujienas	Kungu kapi	Vietējas nozīmes kultūras piemineklis Vulfu dzimtas kapličas (Kungu kapu) vārti. Dabas lieguma teritorijā apskati vairāk nekā 200 gadus vecas priedes. Lieguma teritorijā atrodas Gaujienas muižas agrāko īpašnieku baronu Vulfu dzimtas kapliča.
9.	Apes	Gaujienas	Atpūtas vieta pie Gaujas	Atpūtas vieta ainaviskā Gaujas krastā, kur apmeklētājiem ir pieejams galds ar soliēm.
10.	Apes	Virešu	Atpūtas vieta pie Tirziņas ietekas Gaujā	Atpūtas vieta Gaujas krastā ar koka lapeni, galdū, soliēm un iekārtotām ugunsкура vietām.
11.	Apes	Virešu	Atpūtas vieta "Sēnīte"	Atpūtas vieta blakus ceļam ar nojumi, galdū, soliēm un ugunsкура vietu.
12.	Beverīnas	Trikātas	Atpūtas vietas pie Gaujas tilta "Strenči"	Gaujas krastā atpūties piknika vietā ar galdiem un soliēm. Laivotāju pieturvieta.
13.	Beverīnas	Trikātas	Atpūtas vieta "pie Ūdriņām"	Gaujas krastā atpūties piknika vietā ar galdū un soliēm.
14.	Gulbenes	Lejasciems	Atpūtas vieta pie Ādmiņa ezera	Atpūties kādā no koka lapenēm ar galdū, soliēm, iekārtotu ugunsкура vietu un klausies putnu dziesmas, aplūkojot ezeru no laipas.
15.	Gulbenes	Lejasciems	Atpūtas vieta pie Nātiņa ceļa	Atpūtas vieta ar galdū, soliēm, ugunsкура vietu un malkas nojumi.
16.	Gulbenes	Lejasciems	Atpūtas vieta pie Dambakalna ceļa	Atpūtas vieta pie Dambakalna ceļa ar galdū, soliēm, ugunsкура vieta un malkas nojumi.
17.	Gulbenes	Lejasciems	Ķemeru Sēravots	Avots izplūst no liela laukakmens apakšas 120 l/min. Ūdens temperatūra vidēji +6 °C. Vietējiem iedzīvotājiem un tūristiem šī ir populāra ūdens ņemšanas vieta.
18.	Gulbenes/Rugāju	Litenes/Rugāju	Atpūtas vietas pie Kaļņa ezera	Atpūtas vieta Kaļņa ezera krastā ar guļbaļķu lapeni un iekārtotu ugunsкура vietu.

19.	Smiltenes	Launkalnes	Atpūtas vietas pie Nīdrāja ezera	Labiekārtota atpūtas vieta pie Nīdrāja ezera, kur apmeklētājiem ir pieejami soli ar galdu, ugunsкура vietas, pārgērbšanās kabīne, tualete un laipas, kas iebūvētas ezerā. Ezers apbraucams ar velosipēdu.
20.	Smiltenes	Launkalnes	Atpūtas vieta pie Zummera ezera	Labiekārtota atpūtas vieta ar soliem, galdu, ugunsкура vietu un laipu ezerā.
21.	Smiltenes	Launkalnes	Atpūtas vieta pie Priedaines	Atpūtas vieta ar soliem ūdenstilpes krastā, kur atpūsties no ikdienas steigas.
22.	Smiltenes	Launkalnes	Dabas taka gar Abulu	Atpūtas vieta pie Tepera ezera un pastaigu taka gar Abula upi ar tiltiņu. Atpūtas vieta ar soliem un vietu ugunscuram.
23.	Smiltenes	Launkalnes	Naudas akmens	Viens no lielākajiem akmeņiem Smiltenes novadā. Tā tilpums ~ 25m ³ . Aizsargājama dabas piemineklis.
24.	Smiltenes	Launkalnes	Atpūtas vieta pie Spiciera ezera	Ezera krastā atpūties piknika vietā ar galdu, soliem un iekārtotu ugunsкура vietu.
25.	Smiltenes	Launkalnes	Smiltenes velotakas	Ierīkotas trīs dažādas grūtības pakāpes velotakas, apzīmētas ar dzeltenu, zilu un sarkanu marķējumu dabā.
26.	Smiltenes	Launkalnes	Silvas dendrārijs	Dendroloģiskais parks ir brīnišķīga pastaigu vieta, kur apskatāmas vairāk nekā 200 dažādas augu sugas. Parks ir valsts nozīmes īpaši aizsargājama dabas teritorija, tāpēc kurināt ugunsкуру šeit nav vēlams.
27.	Smiltenes	Smiltene	Atpūtas vieta pie Klievezera	Meža ezera krastā atpūties koka zvilņos pie iekārtotas ugunsкура vietas. Apmeklētāju ērtībai gērbtuve un laipa ezerā.
28.	Smiltenes	Smiltene	Cērtenes pilskalns	Kultūrvēsturisks objekts. Pēc kāpiena stāvajā kalnā atpūties ar draugiem piknika vietā ar iekārtotu ugunsкура vietu un izbaudi gleznainu dabas ainavu, kas paveras no pilskalna virsotnes.
29.	Smiltenes	Smiltene	Atpūtas vieta pie Tupurīša ezera	Atpūtas vieta ezera krastā ar ugunsкура vietu un galdu ar soliem.
30.	Strenču	Jērcēnu	Sedas dabas takas	Doties pa taku, kas ved gar dīķiem, purvu un mežu, un iepazīties ar Sedas purva ekosistēmu.
31.	Strenču	Plāņu	Atpūtas vieta pie Gaujas blakus A 3 stāvlaukumam	Atpūtas vieta pie Gaujas ar ugunsкура vietu.
32.	Strenču	Plāņu	Atpūtas vieta pie Gaujas	Gaujas krastā atpūties piknika vietā ar galdu un soliem.
33.	Strenču	Plāņu	Atpūtas vieta "Aiz Oliņām" pie Gaujas	Gaujas krastā atpūties piknika vietā ar galdu un soliem.
34.	Strenču	Plāņu	Atpūtas vieta pie Gaujas	Gaujas krastā atpūties piknika vietā ar galdu un soliem.
35.	Strenču	Strenči	Strenču dabas taka	Gaujas dabas taka ir gleznaina vieta Strenčos. Staigājot pa to gar Gauju un vecupēm, var izbaudīt atrašanos dabā, ieraudzīt tās krāšņumu un daudzveidību, apskatīt Dravas dižozolu un šķērsot atjaunoto gājēju tiltiņu pār Gaujas vecupes savienojšo grāvi.
36.	Valkas	Ērģemes	Atpūtas vieta pie Valda ezera	Atpūtas vieta pie ezera ar galdu, soliem, ugunsкура vietu, nojumi un laipu ezerā.
37.	Valkas	Ērģemes	Atpūtas vieta pie Suķiera ezera	Ezera krastā atpūties piknika vietā ar galdiem un soliem.
38.	Valkas	Kārķu	Atpūtas vieta pie Mierkalna karjera dīķa	Atpūtas vieta pie Mierkalna karjera dīķa ar galdu, soliem un iekārtotu ugunsкура vietu.
39.	Valkas	Valkas	Atpūtas vieta pie Bekām	Jauka atpūtas, piknika vieta ar galdiem un soliem Gaujas krastā.

40.	Valkas	Valkas	Atpūtas vietas pie Dzīlā ezera	Ezera krastā atpūties piknika vietās ar galdu, soliem un iekārtotu ugunsкура vietu.
41.	Valkas	Valkas	Atpūtas vieta pie Kokšu ezera	Meža ezera krastā atpūties piknika vietā ar galdu, soliem ar iekārtotu ugunsкура vietu.
42.	Valkas	Valkas	Atpūtas vieta pie Spicu tilta	Gaujas krastā atpūties koka lapenē ar galdu, soliem un iekārtotu ugunsкура vietu.
43.	Valkas	Valkas	Biotopu taka pie Zīles	Dodies pastaigā pa Gaujmalas biotopiem, takā ir izvietotas vairākas laipas un tiltiņi. Pēc pastaigas var atpūties piknika vietā ar galdu, soliem un ugunsкура vietu. Pavasara palos taka var applūst.
44.	Valkas	Valkas	Atpūtas vieta pie Dibena ezera	Galdi, soli, ugunsкура vietas, informācijas zīmes
45.	Valkas	Vijciema	Plostu sienamā vieta	Strenči jau izsenis ir slaveni ar plostu laišanu pa Gauju. Apskati vietu, kur plosti tiek sieti vēl aizvien. Gaujas krastā atpūties piknika vietā ar iekārtotu ugunsкура vietu.
46.	Valkas	Vijciema	LVM Vijciema čiekurkalte	Apmeklē Vijciema čiekurkalti un pārlicinies, ka arī pašreiz sēklas jaunu mežu audzēm iegūst, izmantojot vairāk nekā 100 gadu vecās iekārtas. Vijciema čiekurkalte celta 1895. gadā un ir viena no vecākajām Latvijā. Vairāk lasi www.mammadaba.lv
47.	Valkas	Vijciema	Atpūtas vieta "Iežuleja"	Gaujas krastā atpūties koka lapenē, pie galda ar soliem un iekārtotu ugunsкура vietu.
48.	Valkas	Zvārtavas	Atpūtas vieta pie Cepurītes ezera	Meža ezera krastā atpūties piknika vietā ar galdu un soliem.
49.	Valkas	Zvārtavas	Atpūtas vieta pie Darvas ezera	Meža ezera krastā atpūties piknika vietā ar galdu un soliem.
50.	Valkas	Zvārtavas	Cirgaļu skatu tornis	Cirgaļu skatu tornis atrodas aizsargājamā ainavu apvidū "Ziemeļgauja". Tas ir 27 metru augsts, un no torņa apmeklētāji var baudīt skatu uz Gauju, tās līkumiem un apkārtni – pļavām un mežiem.
51.	Valkas	Zvārtavas	Atpūtas vieta pie Salaiņa ezera	Ezera krastā atpūties koka lapenē ar iekārtotu ugunsкура vietu.
52.			Garās distances pārgājēju maršruts "Mežtaka"	MEŽTAKA tevi izved no pilsētas steigas tur, kur ir miers. Kur vari pabūt vienatnē ar sevi, ieelpojot priežu sila veldzējošo gaisu, atlaisties saules sasildītās sūnās un neko nedomāt. Mežtakā vari doties ar sēņu grozu vai savu putnu vērotāja pierakstu kladi. Vari sastapt sev līdzīgos – ar mugursomu plecos un karti rokā, izaicinot savus spēkus stāvās gravu nogāžu takās.

Tūrisma vietas Latvijas valsts mežos var atrast:

<https://www.mammadabakarte.lv/#>

<https://gis2.lvm.lv/map/>

LVM GEO mobilajā aplikācijā

9. pielikums

Ieinteresēto pušu ierosinājumi un priekšlikumi par meža apsaimniekošanas plānu

Priekšlikums				Rīcība (<i>realizēts, noraidīts</i>)
Datums	Saturs (<i>īsumā</i>)	Iesniedzējs	Saņemts (<i>vēstule, e-pasts, sanāksme</i>)	
15.05.2018.	Lūdzam 8. pielikumā „Austrumvidzemes mežsaimniecības sabiedrības ieinteresēto organizāciju saraksts” pie Smiltenes novada domes kontaktinformācijas nenorādīt konkrētu kontaktpersonu.	Smiltenes novada dome	e-pasts	Ieinteresēto pušu priekšlikums ņemts vērā. Realizēts.
01.06.2018.	Austrumvidzemes reģiona pielikumā 2018.-2022.gadam būtu veicami šādi precizējumi: - 3.pielikuma noslēgumā zem *Apsaimniekošanas nosacījumi papildināt doto MK noteikumu uzskati ar 16.08.2017. MK noteikumiem Nr.476 "Dabas lieguma "Jaunanna" individuālie aizsardzības un izmantošanas noteikumi".	Dabas aizsardzības pārvaldes	e-pasts	Precizējums realizēts. 3.pielikums noslēgumā papildināts ar 9.kārtas numuru norādot 16.08.2017. MK noteikumus Nr.476 "Dabas lieguma "Jaunanna" individuālie aizsardzības un izmantošanas noteikumi".
10.04.2019.	Atbalsta izstrādāto MAP projektu.	Gulbenes novada pašvaldība	e-pasts	-
23.04.2019.	1. Saglabāt skaistus un koptus mežus ap Smiltenes pilsētu, ievērojot normatīvus; veikt pārdomātu apsaimniekošanu, izvācot tikai bojātos un slimos kokus, neveidojot kailcirtes; 2. saglabāt un kopt atpūtas vietas, papildus uzstādot zīmes iebraukt ar atļaujām, lai kontrolētu apmeklētāju plūsmu (Cērtenes pilskalns, Tupurīša ezers); 3. uzstādīt apgaisojumu pie Klievezera;	Fonds "Krustceles"	e-pasts	1. LVM apsaimnieko mežus atbilstoši spēkā esošajai likumdošanai, ievērojot ekonomiskās, vides aizsardzības un sabiedrības intereses. 2. LVM tūrisma atpūtas vietas tiek apsaimniekotas ar mērķi nodrošināt sabiedrībai atpūtas iespējas dabā, veicināt vides izglītību, nodrošinot kontrolētu rekreatīvo un dabas resursu izmantošanu. Ierosinājums uzstādīt zīmes par iebraukšanas saskaņošanu ir pretrunā ar

	<p>4. izveidot otru laipu Klievezerā, paplašinot esošo peldvietu;</p> <p>5. izveidot atraktīvu tīklu trasi Klievezera krasta priedēs.</p>			<p>Meža likuma 5.panta 1.daļu, kas nosaka: fiziskajām personām ir tiesības uzturēties un brīvi pārvietoties valsts un pašvaldības mežā, ja normatīvajos aktos nav noteikts citādi. Apzinoties potenciālos vandālisma draudus, vietu uzraudzība norit sadarbojoties ar Smiltenes novada pašvaldības policiju.</p> <p>3. LVM tūrisma vietas vizuāli veidotas tā, lai tās iespējami iekļautos ainavā, izmantojot pārsvarā dabīgus materiālus - koku, kā arī mazinot ietekmi uz vidi. Ievērojot iepriekšminēto, esam atvērti turpmākai diskusijai par piemērotāko risinājumu apgaismojuma uzstādīšanai.</p> <p>4. Priekšlikums tiks ņemts vērā, izvērtējot ikgadējā monitoringa datus par apmeklējumu un potenciālo ietekmi uz apkārtnē esošajām dabas vērtībām.</p> <p>5. Lai realizētu šo priekšlikumu, lūdzam sagatavot iesniegumu atbilstoša sadarbības veida noformēšanai.</p>
14.04.2020.	<p>Pārvalde atzinīgi vērtē plānotos meža apsaimniekošanas pasākumus un norāda, ka Pārvaldei kopumā nav iebildumu un priekšlikumu par aktualizēto Meža apsaimniekošanas plāna 2018.-2022. gadam publisko daļu un Austrumvidzemes reģiona pielikumu.</p> <p>Pārvalde iesaka ilgtermiņa meža apsaimniekošanas plānošanas ietvaros modelēšanas procesā izvērtēt ietekmes uz vidi novērtējuma procedūras piemērošanas lietderību un efektivitāti taktiskās plānošanas 5 gadu periodam meža autoceļu un meža meliorācijas sistēmu pārbūvei un būvniecībai plānošanas vienībās, jo šāda pieeja ļautu objektīvi un jēgpilni izvērtēt plānoto darbību kopējo ietekmi uz vidi, precīzi izvērtēt šo darbību ietekmi uz biotopiem un to platībām, un</p>	Valsts vides dienesta Vidzemes reģionālā vides pārvalde	e-pasts	<p>Plānošanas ietvaros tiek vērtēta gan kopējā LVM plāna, gan katra atsevišķa objekta ietekme uz vidi. LVM pagaidām priekšlikumu vērtē kā nesamērīga administratīvā sloga uzņemšanos, ņemot vērā pieredzi veicot IVN procesu LR normatīvo aktu noteiktā kārtībā, kas pat vienam atsevišķam objektam prasa vairāk kā 2 gadus. Ja LR normatīvajos aktos tiek atvieglota procedūra būvnormatīvu (tehnisko noteikumu) saņemšanai un mazināts birokrātiskais slogs, tad šāda pieeja ļautu objektīvi un jēgpilni izvērtēt plānoto darbību kopējo ietekmi uz vidi.</p>

	mikroliegumiem, samazinātu administratīvo slogu gan uzņēmumam, gan Valsts vides dienestam.			
06.05.2020.	<p>Izskatot aktualizēto Austrumvidzemes reģiona meža apsaimniekošanas plāna publisko daļu 2018.-2022.gadam, Administrācija ir konstatējusi, ka tajā nepieciešams veikt vairākus labojumus un sniedz šādus priekšlikumus:</p> <ul style="list-style-type: none"> • 3.pielikumā tabulas 24.punktā minētajam Pukšu purvam jāpapildina Apsaimniekošanas mērķis, norādot tā atrašanos AAA "Ziemeļgauja"; • 3.pielikumā tabulas 25.punktā minētajai Rauzai un Šepkai jāpapildina Apsaimniekošanas mērķis, norādot to atrašanos attiecīgi DL "Rauza" un DL "Šepka"; • 3.pielikumā tabulas 29.punktā minētajam Sofikalna mežam jāpapildina Apsaimniekošanas mērķis, norādot tā atrašanos DL "Sofikalna meži"; • 3.pielikumā tabulas 41.punktā minētajam Zepu mežam jāpapildina Apsaimniekošanas mērķis, norādot tā atrašanos DL "Zepu mežs"; • zem 3.tabulas tekstā *Apsaimniekošanas nosacījumi: 3 – MK 2008.gada 20.novembra noteikumi Nr.957 "Aizsargājamo ainavu apvidus "Ziemeļgauja" aizsardzības un izmantošanas noteikumi", papildināt šo noteikumu nosaukumu ar vārdu "individuālie". 	Dabas aizsardzības pārvaldes Vidzemes reģionālā administrācija	e-pasts	Realizēts.
18.05.2020.	Atbalsta izstrādāto projektu, papildinājumu un priekšlikumu nav.	Gulbenes novada pašvaldība	e-pasts	-

06.05.2021.	<p>Lūdz iekļaut Ministru kabineta 2021. gada 28. janvāra noteikumus Nr. 62 "Aizsargājamo ainavu apvidus "Veclaicene" individuālie aizsardzība un izmantošanas noteikumi" meža apsaimniekošanas plāna 2018.-2022. gadam publiskās daļas 5. pielikuma pirmā punkta "Īpaši aizsargājamās dabas teritorijas" sarakstā.</p> <p>Attiecībā uz meža apsaimniekošanas plāna 2018.-2022. gadam Austrumvidzemes reģiona pielikumu, papildinājumu un priekšlikumu Alūksnes novada pašvaldībai nav.</p>	Alūksnes novada pašvaldība	e-pasts	Papildināts 3.pielikums.
11.05.2021.	<p>Pārvalde ir iepazinusies un pieņem zināšanai aktualizēto MAP publisko daļu un Austrumvidzemes reģiona pielikumu. Vēršam uzmanību uz to, ka Meža apsaimniekošanas plāna 2023.gadam un turpmākajam periodam izstrādei būtu nepieciešams piemērot stratēģisko ietekmes uz vidi novērtējumu.</p>	Valsts vides dienesta Vidzemes reģionālā vides pārvalde	e-pasts	<p>Uzņēmuma meža apsaimniekošanas plāns neatbilst 23.03.2004. MK noteikumos Nr.157, kas izdoti uz likuma par "Par ietekmes uz vidi novērtējumu" pamata, minētajiem plānošanas dokumentu veidiem, kuriem nepieciešams stratēģiskais novērtējums. Meža apsaimniekošanas plāns un vides pārskats ir publiski pieejams un komentējams. Meža apsaimniekošanas plāns sagatavots pamatojoties uz 04.02.2014. MK Nr.67 "Noteikumi par meža apsaimniekošanas plānu."</p>