

**AS “Latvijas valsts meži”**  
**Rekreācijas meža “Pērļa sils”**  
**apsaimniekošanas plāns**  
**2025.-2029.gadam**



Silva

2025

## Saturs

Lietotie termini un saīsinājumi .....	3
Ievads .....	4
1. Teritorijas apraksts .....	5
1.1. Atrašanās vieta un izveidošanas mērķis .....	5
1.2. Informācija par mežu .....	6
1.3. Dabas, ainaviskās un rekreācijas vērtības .....	6
2. Teritorijas apsaimniekošanas mērķi .....	7
3. Apsaimniekošanas nosacījumi .....	8,9
4. Sabiedrības līdzdalības pasākumi.....	10
Pielikumi .....	14
1.pielikums. ....	15

## Lietotie termini un saīsinājumi

*Meža infrastruktūra* – būvēti vai ierīkoti objekti meža apsaimniekošanas un aizsardzības vajadzībām. To veido meža autoceļi, meliorācijas grāvji un stigas.

*Meža autoceļš* – atbilstoši tehniskajiem parametriem uzbūvēts komersanta (LVM) ceļš ar segu vai ceļš bez segas, kas nodrošina meža apsaimniekošanu un ir ekspluatējams ar maksimālo vienas ass tilta slodzi 10 t visu gadu, izņemot pavasara/rudens šķīdoni.

*Atpūtas vieta* – vieta ar atpūtai brīvā dabā izveidotu rekreācijas infrastruktūru.

*Rekreācijas infrastruktūra* – mākslīgi veidots objekts: skatu tornis, skatu platforma, lapene, kāpnes, laipa, tiltiņš, galds, sols, autostāvvietas, ugunsgrābekļa vietas u.c.

*ES* – Eiropas Savienība

*LR* – Latvijas Republika

*MK* – Ministru kabinets

*LVM* – AS “Latvijas valsts meži”

*MAP* – meža apsaimniekošanas plāns

*GC* – galvenā cirte (atjaunošanas cirte)

## Ievads

AS "Latvijas valsts meži" (turpmāk tekstā – LVM) apzinās, ka tās apsaimniekošanā esošajā īpašumā ir teritorijas, kuras ir nozīmīgas dabas aizsardzībai un rekreācijai. Lai nodrošinātu minēto teritoriju atbilstošu apsaimniekošanu, papildus Latvijas Republikas (turpmāk tekstā – LR) normatīvajos aktos noteiktajam, LVM identificē atšķirīgi apsaimniekojamas teritorijas un nosaka teritorijai atbilstošus apsaimniekošanas nosacījumus.

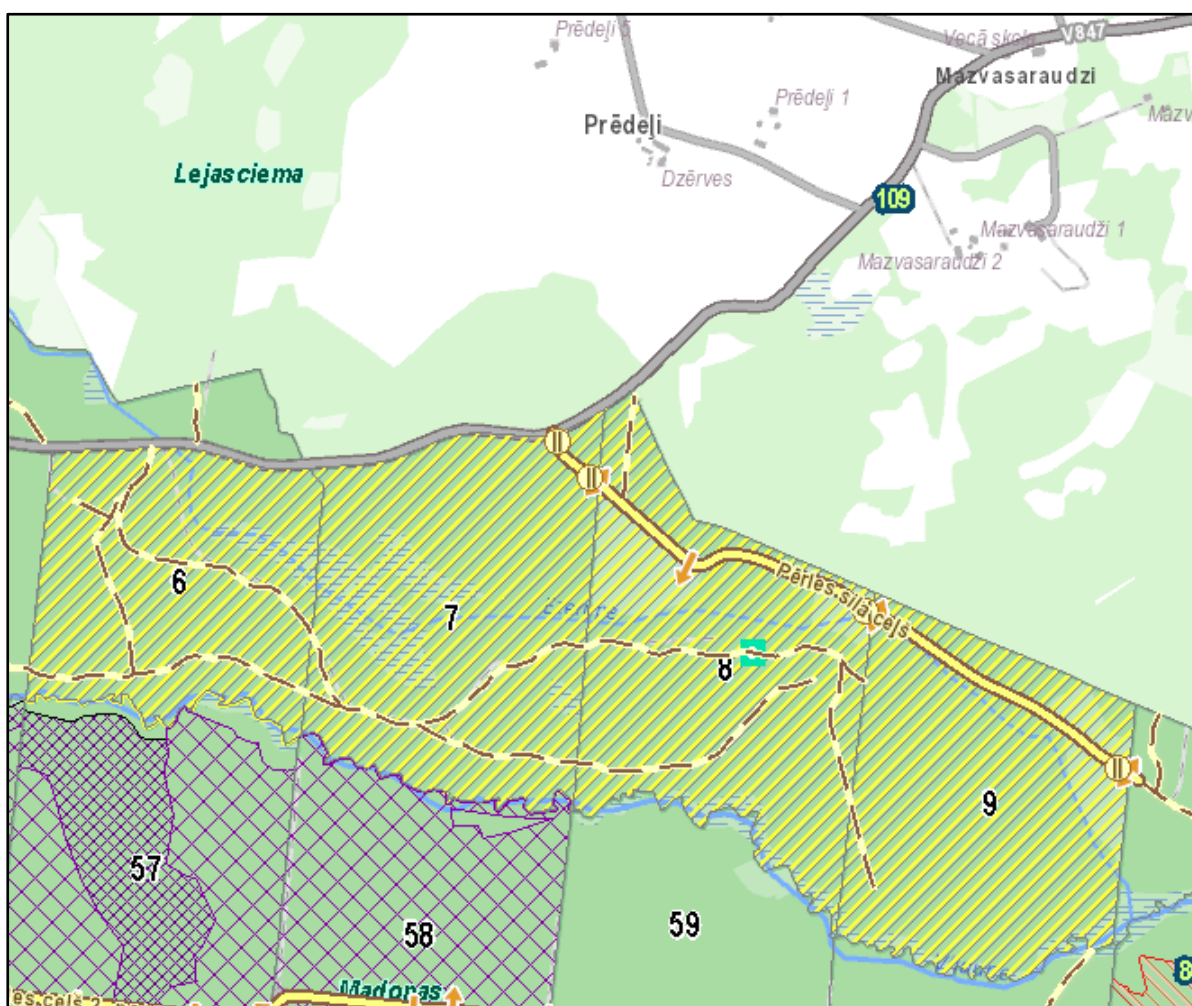
LVM 2025. gadā šai teritorijai noteica rekreācijas mežs "Pērļa sils" statusu un sagatavoja apsaimniekošanas plānu, pēc konsultācijām ar pašvaldības darbiniekiem un iedzīvotājiem. Rekreācijas mežs izveidots ar mērķi nodrošināt sabiedrībai iespēju izmantot teritorijai raksturīgos rekreācijas resursus - ainaviskās vērtības. Konsultācijas ar vietējo sabiedrību sākās 2024.gada nogalē, kad vietējie iedzīvotāji izteica interesi par mežu apsaimniekošanu Pērļa silā.

LVM meža apsaimniekošanu rekreācijas mežā "Pērļa sils" veic atbilstoši ar vietējo sabiedrību un interešu grupām apspriestajam meža apsaimniekošanas plānam.

# 1. Teritorijas apraksts

## 1.1. Atrašanās vieta un izveidošanas mērķis

Rekreācijas mežs “Pērļa sils” atrodas Gulbenes novada Druvienas pagastā pie valsts nozīmes autoceļa V847 un LVM Pērles sila ceļa, apmēram 4.5 km attālumā no apdzīvotas vietas Druvienas centra. Teritoriju šķērso vairākas dabiskas brauktuves, kvartālstīgas un takas. Rekreācijas mežs atrodas LVM Lejasciema meža iecirkņa teritorijā, 109.kvartālapgabala 6.-9.kvartālā (1.attēls).



1.att. Rekreācijas meža “Pērļa sila” atrašanās vieta

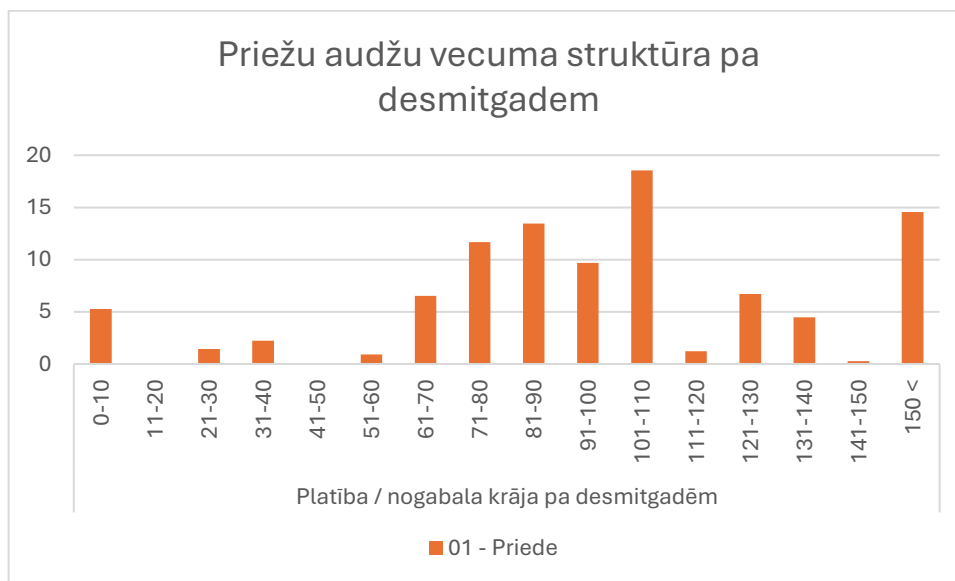
Teritorijas meža platība ir neliela, tai raksturīgs ainavisks reljefs, kurā pārsvarā dominē vecas priežu audzes. Rekreācijas mežam caurvijas Ezerupe un no Z puses to ieskauj upe Villaune. “Pērļa sils” kopējā platība 164.4 ha.

## 1.2. Informācija par mežu

Teritorijā dominē priežu audzes – 125,1 ha (76 %). Mazākas platības aizņem egļu audzes (9.4 ha) Nelielās platībās ir arī bērzu un baltalkšņu audzes. Priežu audžu vecuma struktūra pa desmitgadēm ir dota 1.tabulā.

*1.tabula*

### Priežu audžu vecuma struktūra pa desmitgadēm



## 1.3. Dabas, ainaviskās un rekreācijas vērtības

Rekreācijas meža “Pērļa sils” teritorijā sastopami ES biotopi - 9010\* Veci vai dabiski boreālie meži, 91D0\* Purvaini meži, 7110\* Aktīvi augstie purvi

Teritorijā izvietots blīvs taku tīkls (1.attēls), kuras apmeklē “Druvienas vecā skola - muzejs” apmeklētāji. Rekreācijas meža teritorijā 2021.gadā izveidota literāra klausāmtaka “Ceļi, kas paliek: no vārda uz vārdu” par godu rakstniekam un dzejniekam Jānim Porukam.

Rekreācijas meža “Pērļa sils” apkārtnē atrodas arī citi tūrisma objekti un velo maršruti, kā piemēram:

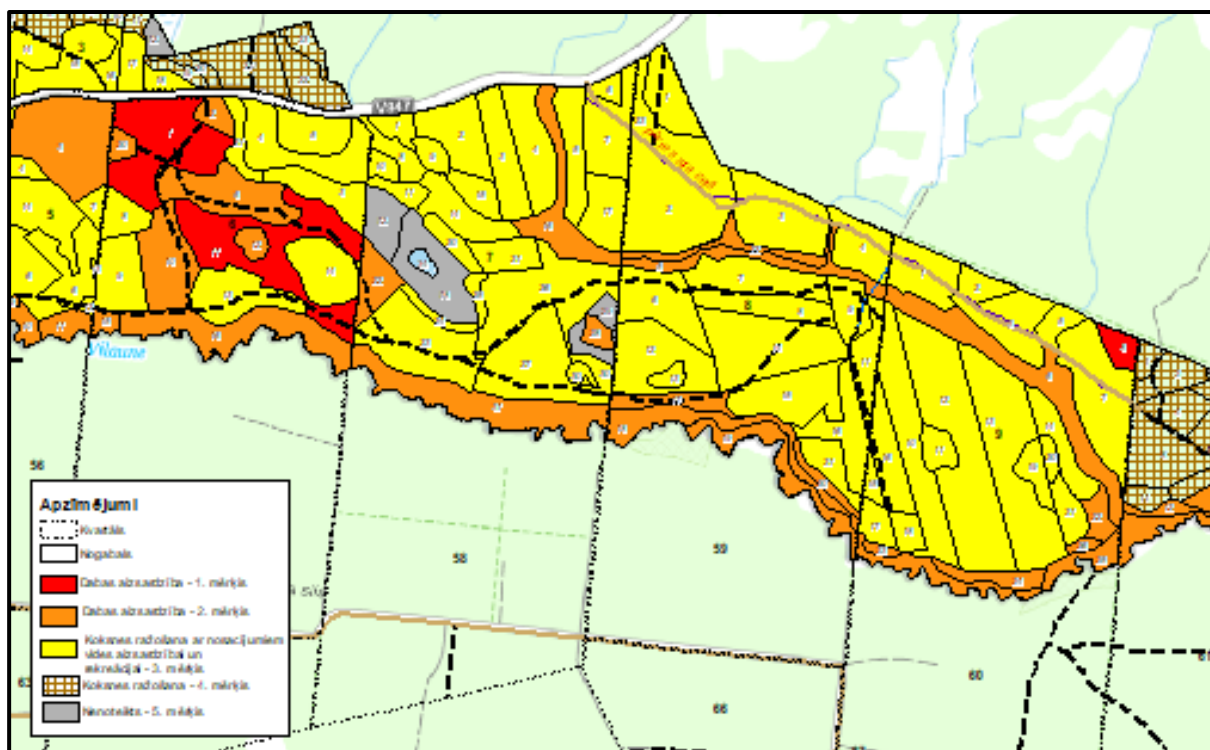
- Kultūras komplekss Silmači;
- Druvienas muiža (Druvienā);
- Druvienas latviskās dzīves ziņas centrs (Druvienā);
- Velo maršruts – Tour de LatEst

## 2. Teritorijas apsaimniekošanas mērķi

Teritorijas apsaimniekošanas mērķi ir:

- nodrošināt sabiedrībai iespēju izmantot nozīmīgus teritorijai raksturīgus rekreācijas resursus:
  - teritorijas ainavisko vērtību - izteikto teritorijas reljefu;
  - tūristu, orientieristu un riteņbraucēju taku un dabisko brauktuvju tīklu;
  - ogošanas un sēņošanas iespējas;
- saglabāt dabas vērtības - aizsargājamus meža biotopus;
- audzēt ražīgu mežu, saglabājot esošo mežaudžu valdošo koku sugu struktūru;
- palielināt ogļskābās gāzes (CO<sub>2</sub>) piesaisti, ilgtspējīgi apsaimniekojot mežu, t.sk. mežu kopjot un mērķtiecīgi atjaunojot.

Lai nodrošinātu LVM meža apsaimniekošanas mērķus un atbalstītu koksnes ieguves, meža atjaunošanas un kopšanas, dabas aizsardzības saglabāšanas, kā arī citu darbību plānošanu, katram zemes nogabalam tiek noteikts apsaimniekošanas mērķis. Mežaudžu izvietojums teritorijā pa apsaimniekošanas mērķiem ir dots 2.attēlā.



## 2.att. Nogabalu apsaimniekošanas mērķi rekreācijas mežā

Rekreācijas meža “Pērļa sils” teritorijā noteikti sekojoši nogabalu mežaudžu apsaimniekošanas mērķi:

- **Dabas aizsardzība** (1.mērķis) - bioloģiskās daudzveidības saglabāšana neiejaucoties vai veicot biotehniskos pasākumus. No kopējās mežaudžu platības, pirmā mērķa mežaudzes aizņem 10.3 ha jeb 6.3 %.

- **Dabas aizsardzība aizsardzība ar nebūtisku koksnes ieguvi** (2.mērķis) - bioloģiskās daudzveidības saglabāšana ar nebūtisku koksnes vai citu produktu ieguvi. Šī mērķa audzēs var tikt plānoti tādi cirtes veidi un paņēmieni, kuri nodrošina sugai un/vai biotopam labvēlīgus apstākļus un ir atbilstoši LV normatīvo aktu prasībām. No kopējās mežaudžu platības 33.6 ha jeb 20.5%.

- **Koksnes ražošana ar nosacījumiem vides aizsardzībai un rekreācijai** (3.mērķis) – koksnes audzēšana ar papildus nosacījumiem vides aizsardzībai un rekreācijai. Plānojot cirtes izvēlas tādus cirtes veidus un paņēmienus, lai mežaudze, papildus koksnes ražošanas uzdevumam, sasniegtu arī vides un rekreācijas mērķus. Cirtei jāuzlabo vai jāsaglabā vietas rekreācijas, t.sk. ainaviskā un/vai ekoloģiskā vērtība. No kopējās mežaudžu platības tie ir 109.5 ha jeb 66.6 %.

- **Nenoteikts** (5.mērķis) - gadījumos, kad informācija lēmuma pieņemšanai par nogabalu (mežaudzi) ir papildināma. No kopējās mežaudžu platības 4.5 ha jeb 2.7 %. Meža apsaimniekošanas darbību plānošanā vērtē papildus informāciju konkrētajā laikā.

Vietas cirsmu plānošanai un izstrādei plānojamas tā, lai uzlabotu gan meža zemes saimniecisko vērtību, gan saglabātu ainaviskās vērtības.

### 3. Apsaimniekošanas nosacījumi:

3.1. Apsaimniekojot mežaudzi (atjaunojot, kopjot), veidot vizuāli dažādu ainavu:

- veido koku sugu pieļaujamo (atkarībā no augšanas apstākļiem) mistrojumu;
- saglabā paaugas un pameža grupas;
- Visās cirtēs ir saglabājami dabas elementi – atstājamo koku grupas, purviņi, mitras ieplakas, lielas kritālas u.c.;

3.2. Plānojot atjaunošanas cirtes cirsmas, ievēro sekojošus nosacījumus:

- Neveidot plašus vienlaidus atvērumus;



- Pēc iespējas neregulāra atjaunošanas cirtes cirsma platības forma un platība līdz 3ha;
- platība kopā ar blakus esošu izcirtumu vai mežaudzi, kuras augstums ir mazāks par 6 m, nepārsniedz 5 ha (ja nogabali saskaras vismaz 50 m);
- attālums starp atjaunošanas cirtes cirsma malām un/vai ekoloģisko koku grupām un citiem dabiska meža struktūras elementiem nepārsniedz 100m;
- Teritorijā laikā no 2025. līdz 2029.gadam atjaunošanas cirtes (kailcirtes) pieļaujams izstrādāt līdz 5 ha;

### 3.3. Mežizstrādei rekreācijas meža teritorijā piemērojamie nosacījumi:

- Mežizstrādi neveic laikā no 15.aprīļa līdz 1.oktobrim, lai netraucētu sabiedrības ierastās rekreācijas aktivitātes, izņemot savlaicīgu bīstamo koku novākšanai un sanitāro ciršu veikšanu;
- Pievešanas ceļus un krautuves ierīkot nebojājot dabiskās brauktuves, takas, reljefa formas, bet pēc mežizstrādes uz dabiskajām brauktuvēm un izveidotajām velosipēdu trasēm neatstāt ciršanas atliekas.
- Kopšanas cirtes, sanitārās izlases vai sanitārās vienlaidus cirsmas plāno un izpilda pēc vajadzības.

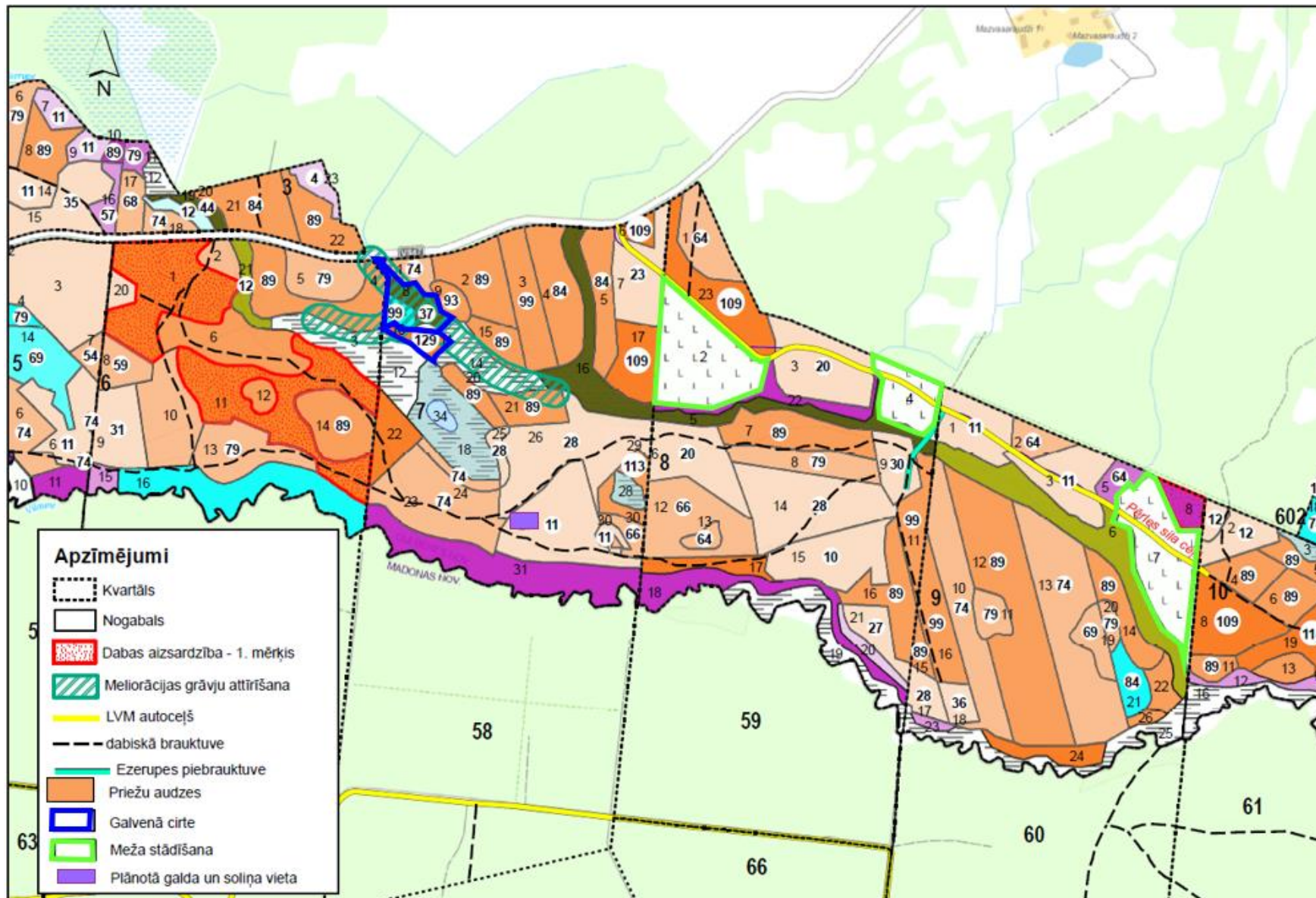
#### **4. Sabiedrības līdzdalība**

Ieinteresētajām pusēm un interesantiem ir iespēja piedalīties rekreācijas meža “Pērļa sils” apsaimniekošanas plāna izstrādē un realizācijā, rakstiski sniedzot priekšlikumus LVM Austrumvidzemes reģionam. Iesniegtie priekšlikumi tiek izvērtēti saistībā ar ekonomiskajiem, sociālajiem un vides aspektiem, kā arī atbilstībai spēkā esošajiem normatīvajiem aktiem.

Katru gadu tiek aktualizēts LVM meža apsaimniekošanas plāns un Meža apsaimniekošanas plāna kopsavilkums tiek publicēts LVM mājas lapā [www.lvm.lv](http://www.lvm.lv) ikgadēji līdz 31. martam. “Pērļa sils” meža apsaimniekošanas plāns ir pielikums kopējam plānam.

## **Pielikumi**

# 1.pielikums



## Par rekreācijas mežu "Pērļa sils" apsaimniekošanas plānu 2025.-2029.g. saņemtie priekšlikumi

Priekšlikums				Rīcība (realizēts, noraidīts)
Datums	Saturs (īsumā)	Iesniedzējs	Saņemts (vēstule, e-pasts, sanāksme)	
25.03.25.	Druvienas vecās skolas – muzeja vadītāja organizēja aptauju, kā rezultātā, iedzīvotāji ierosina rekreācijas teritorijā uzstādīt dažādus labiekārtojuma elementus, kā, piemēram, piknika galdu, soliņus, ugunsкура vietu, kāpnes, skatu torni, lapeni un atkritumu urnas.	Druvienas pagasta iedzīvotāji (66 cilvēki)	vēstule	Apsaimniekošanas plāna periodā no 2025. līdz 2029.gadam plānots uzstādīt soliņu un galdiņu pie Velniņa ezera, kas tika sarunāts ar iedzīvoājiem publiskajā apspriedē 26.03.2025.
26.03.25.	Nobrauktuvē pie LVM autoceļa Pērles sila ceļš tika organizēta publiskā apsriede par rekreācijas meža "Pērļa sils" apsaimniekošanas plāna projektu.	14 apsriedes dalībnieki	apsriede	Apspriedē izstāstītās un plāna projektā iekļautās saimnieciskās darbības paliek bez izmaiņām.