

AS “Latvijas valsts meži”
Rekreācijas meža “Augstie kalni”
apsaimniekošanas plāns
2025.-2029.gadam



Silva

2025

Saturs

Lietotie termini un saīsinājumi	3
Ievads	4
1. Teritorijas apraksts	5
1.1. Atrašanās vieta un izveidošanas mērķis	5
1.2. Informācija par mežu	6
1.3. Dabas, ainaviskās un rekreācijas vērtības	8
1.4. Veiktie meža apsaimniekošanas pasākumi	9
2. Teritorijas apsaimniekošanas mērķi	10
3. Apsaimniekošanas nosacījumi	10
3.1. Cirsmu plānošana un mežizstrāde	11
3.2. Meža atjaunošana un kopšana	12
4. Vietējo iedzīvotāju nodrošināšana ar kurināmo koksni	12
5. Sabiedrības līdzdalības pasākumi.....	13
Pielikumi	14
1.pielikums.	15
2.pielikums.	16
3.pielikums.	17

Lietotie termini un saīsinājumi

Meža infrastruktūra – būvēti vai ierīkoti objekti meža apsaimniekošanas un aizsardzības vajadzībām. To veido meža autoceļi, meliorācijas grāvji un stigas.

Meža autoceļš – atbilstoši tehniskajiem parametriem uzbūvēts komersanta (LVM) ceļš ar segu vai ceļš bez segas, kas nodrošina meža apsaimniekošanu un ir ekspluatējams ar maksimālo vienas ass tilta slodzi 10 t visu gadu, izņemot pavasara/rudens šķīdoni.

Atpūtas vieta – vieta ar atpūtai brīvā dabā izveidotu rekreācijas infrastruktūru.

Rekreācijas infrastruktūra – mākslīgi veidots objekts: skatu tornis, skatu platforma, lapene, kāpnes, laipa, tiltiņš, galds, sols, autostāvvietas, ugunsgrābekļa vietas u.c.

ES – Eiropas Savienība

LR – Latvijas Republika

MK – Ministru kabinets

LVM – AS “Latvijas valsts meži”

DAP – Dabas aizsardzības pārvalde

MAP – meža apsaimniekošanas plāns

GC – galvenā cirte (atjaunošanas cirte)

Ievads

AS "Latvijas valsts meži" (turpmāk tekstā – LVM) apzinās, ka tās apsaimniekošanā esošajā īpašumā ir teritorijas, kuras ir nozīmīgas dabas aizsardzībai un rekreācijai. Lai nodrošinātu minēto teritoriju atbilstošu apsaimniekošanu, papildus Latvijas Republikas normatīvajos aktos noteiktajam, LVM identificē atšķirīgi apsaimniekojamas teritorijas un nosaka teritorijai atbilstošus apsaimniekošanas nosacījumus.

Augsto kalnu meža masīvam 1997.gadā ar Lizuma pagasta padomes lēmumu tika piešķirts vietējās nozīmes dabas parka statuss.

LVM 2015.gadā šai teritorijai noteica rekreācijas mežs "Augstie kalni" statusu un sagatavoja apsaimniekošanas plānu, pēc konsultācijām ar pašvaldības darbiniekiem un iedzīvotājiem. Rekreācijas mežs izveidots ar mērķi nodrošināt sabiedrībai iespēju izmantot teritorijai raksturīgos rekreācijas resursus - ainaviskās vērtības.

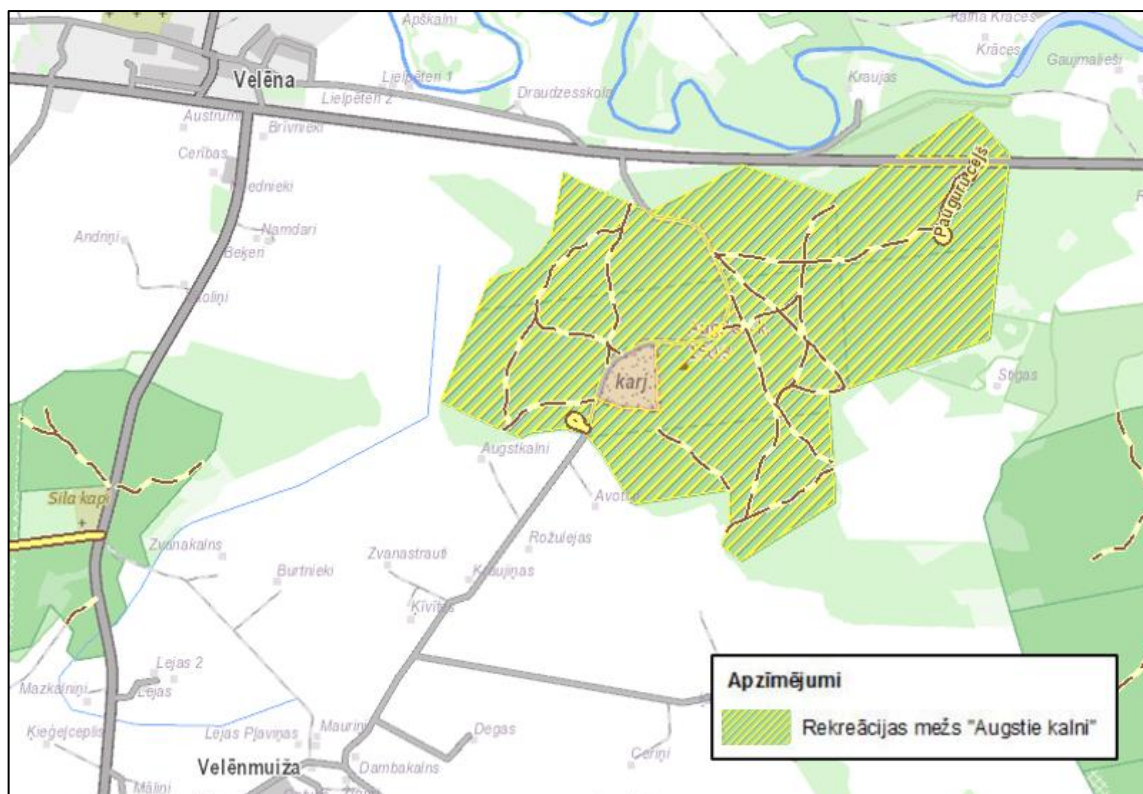
LVM meža apsaimniekošanu rekreācijas mežā "Augstie kalni" veic atbilstoši ar vietējo sabiedrību un interešu grupām apspriestajam meža apsaimniekošanas plānam.

Apsaimniekošanas plānā ir apkopota informācija par līdz šim veiktajiem un plānotajiem pasākumiem dabas un ainavas aizsardzībai, rekreācijas resursu izmantošanas uzlabošanai, kā arī mežaudžu un meža infrastruktūras apsaimniekošanai.

1. Teritorijas apraksts

1.1. Atrašanās vieta un izveidošanas mērķis

Rekreācijas mežs “Augstie kalni” atrodas Gulbenes novada Lizuma pagastā pie valsts reģionālas nozīmes autoceļa P27, apmēram 2 km attālumā no apdzīvotas vietas Velēnas centra. Teritoriju šķērso pašvaldības ceļš un vairākas dabiskas brauktuves, kvartālstīgas un takas. Rekreācijas mežs atrodas LVM Lejasciema meža iecirkņa teritorijā, 109.kvartālapgabala 353.-360.kvartālā (1.attēls).



1.att. Rekreācijas meža “Augstie kalni” atrašanās vieta

Teritorijas meža platība ir neliela, tai raksturīgs ainavisks reljefs, kurā pārsvarā dominē vecas priežu audzes. Vairāki pauguri pārsniedz 150 m augstumu virs jūras līmeņa. Augstākais punkts – 151.4 m virs jūras līmeņa. Teritorijas vidū atrodas aktīvs smilts ieguves karjers (nav ietverts rekreācijas meža kopējā platībā – 4 ha). Rekreācijas meža “Augstie kalni” kopējā platība 178.5 ha, t.sk. mežs - 176 ha.

1.2. Informācija par mežu

Rekreācijas meža “Augstie kalni” teritorijas kopējā platība ir 178.4 ha. Teritorijas iedalījums zemes kategorijās dots 1.tabulā.

1.tabula

Teritorijas iedalījums zemes kategorijās

	Meža zemes							Platība kopā
	Mežs	Purvi	Lauces	Pārpl.	Meža infrastruktūras objekti			
					Ceļi	Grāvji	Citi	
ha	175.63	0.00	0.00	0.00	1.28	1.51	0.00	178.40
% no kopējās plat.	98.4	0.0	0.0	0.0	0.7	0.8	0.0	100.0

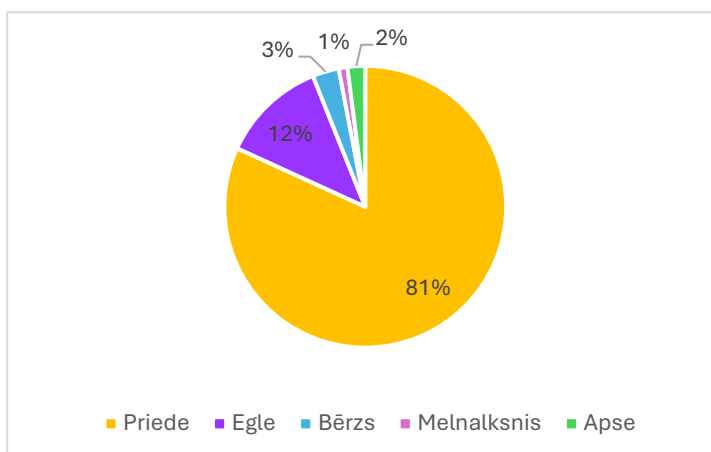
Rekreācijas meža “Augstie kalni” teritorijā skuju koki aizņem 91% no kopējās platības.

Teritorijā dominē priežu audzes – 143 ha (81 %). Mazākas platības aizņem egļu audzes (21 ha) (2.tabula un 2.attēls). Gar teritorijas ārējo ziemeļu, rietumu un arī dienvidu robežu nelielās platībās ir bērzu, melnalkšņu un apšu audzes. Mežaudžu novietojums pa sugām, meža tipiem un vecuma ir dots 1.pielikumā.

2.tabula

Mežaudžu sadalījums pa valdošajām koku sugām (ha)

Valdošās sugas	Platība
Skuju koki	
01 - Priede	143
03 - Egle	21
Mikstie lapu koki	
04 - Bērzs	6
06 - Melnalksnis	2
08 - Apse	4



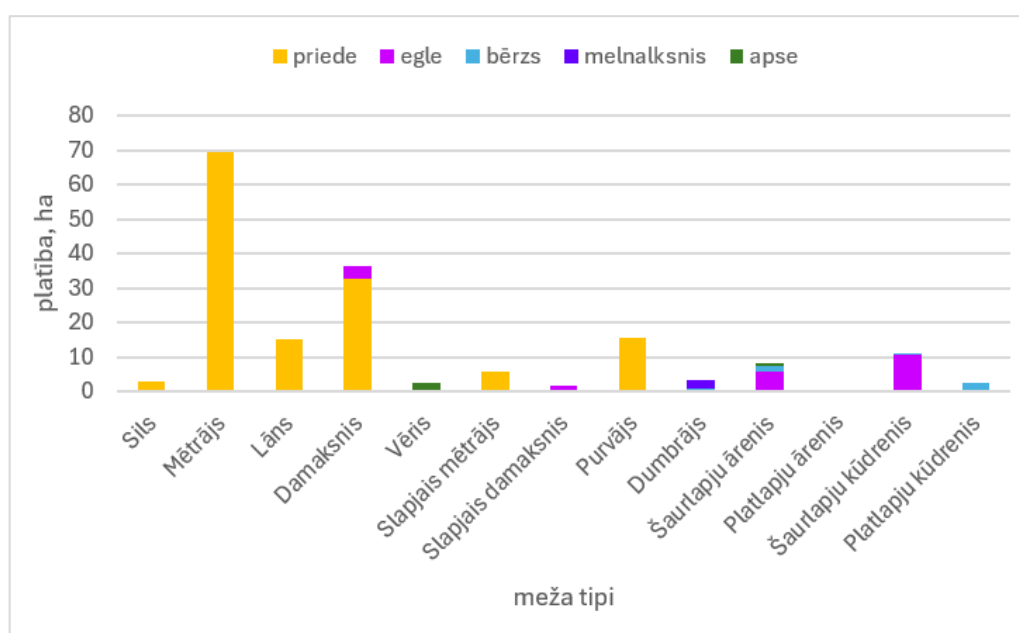
2.att. Mežaudžu sadalījums (%) pa valdošajām koku sugām

Teritorijā dominē sausieņu meži – pārsvarā mētrāja meža tips, kas veido 69 ha jeb 39% no kopējās mežu platības (3.tabula un 3.attēls). Otrs izplatītākais meža tips ir damaksnis, kas aizņem 36 ha (21%) no visas masīva platības. Mazāk izplatīti meža tipi ir sils, vēris, slapjais damaksnis, dumbrājs, platlapju ārenis un platlapju kūdrenis.

3.tabula

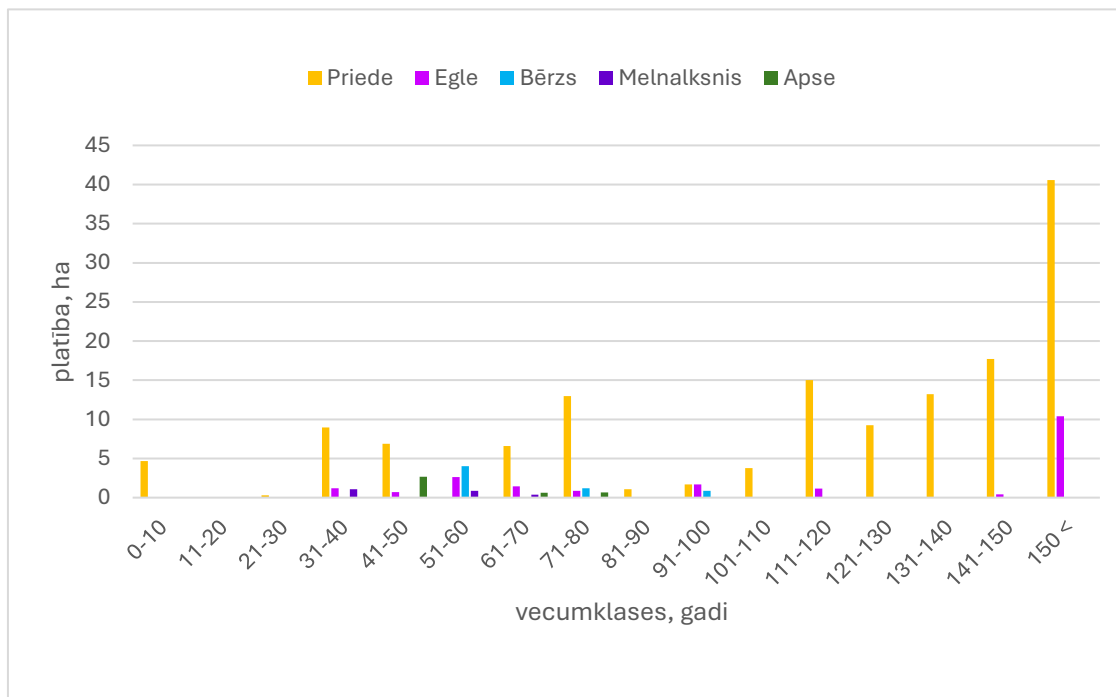
Mežu sadalījums pa meža augšanas apstākļiem un meža tiem

Augšanas apstākļu tips	Kopā, ha	Kopā, %
Sauseņi	126.3	71.9
Sils	2.8	1.6
Mētrājs	69.4	39.5
Lāns	15.2	8.6
Damaksnis	36.4	20.7
Vēris	2.7	1.5
Slapjaini	7.9	4.5
Slapjais mētrājs	6.0	3.4
Slapjais damaksnis	1.9	1.1
Purvaini	18.9	10.8
Purvājs	15.5	8.8
Dumbrājs	3.4	1.9
Āreņi	8.8	5.0
Šaurlapju ārenis	8.1	4.6
Platlapju ārenis	0.7	0.4
Kūdreņi	13.8	7.9
Šaurlapju kūdrenis	11.1	6.3
Platlapju kūdrenis	2.7	1.6



3.att. Meža sadalījums pa meža tiem

Mežaudžu vecumstruktūra parāda to, ka teritorijā dominē pieaugušas un pāraugušas audzes. Kopumā vecumstruktūra rekreācijas mežā ir nevienmērīga (4.attēls).



4.att. Valdošo koku sugu aizņemto platību vecumstruktūras sadalījums pa desmitgadēm

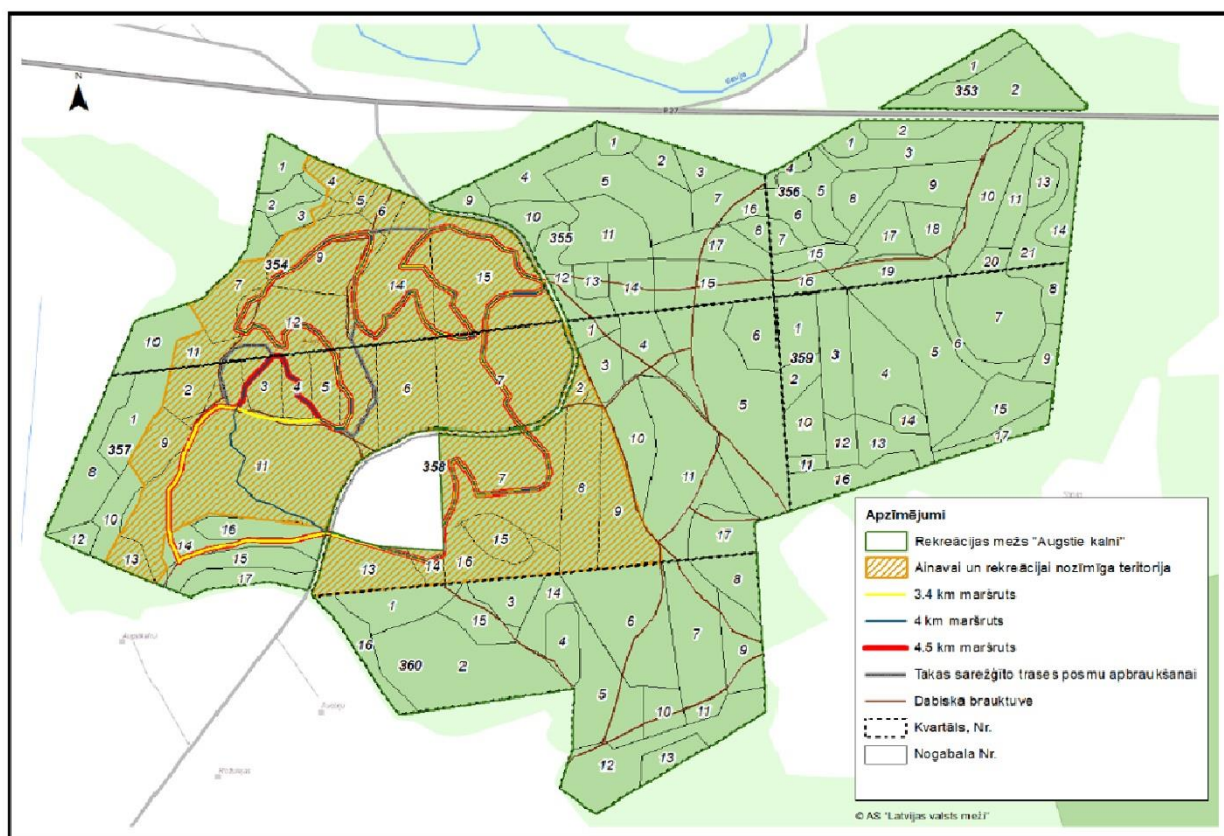
Meža apsaimniekošanu rekreācijas mežos LVM plāno tā, lai 70 gadu un vecāku audžu īpatsvars no visām audzēm skuju koku masīvos būtu 30% un vairāk. 2024.gadā veco audžu īpatsvars ir 73.5% un tas ir palielinājies pret iepriekšējā perioda aprēķinu- 70%. Līdz ar to daudzas mežaudzes teritorijā ir zaudējušas vitalitāti, koku lielā vecuma un dabas apstākļu- vējplaužu un sniegplaužu dēļ, kā arī koku kaitēkļa vaboļu- mizgraužu postījumu dēļ.

1.3. Dabas, ainaviskās un rekreācijas vērtības

Rekreācijas meža “Augstie kalni” teritorijā sastopami ES biotopi - 9010* Veci vai dabiski boreālie meži, 91D0 Purvaini meži, 9080* Staigājumu meži un Lakstaugiem bagāti egļu meži 9050.

Teritorijā izvietots blīvs dabisko brauktuvju un taku tīkls (5.attēls). Rekreācijas meža rietumu un centrālajā daļā esošās dabiskās brauktuves tiek izmantotas kalnu velosipēdu treniņiem un sacensībām. Šī platība ir reljefa ziņā visizteiktākā, un tā ir noteikta kā ainavai un rekreācijai nozīmīgākā teritorija.

Kopumā ainavai un rekreācijai nozīmīgā teritorija aizņem 58.3 ha jeb 33 % no kopējās teritorijas platības.



5.att. Rekreācijas meža “Augstie kalni” meža un rekreācijas infrastruktūras

1.4. Veiktie meža apsaimniekošanas pasākumi

Rekreācijas meža teritorijā veikto meža apsaimniekošanas pasākumi 4.tabulā.

4.tabula

Meža apsaimniekošanas pasākumi “Augstie kalni” teritorijā līdz 2024.g.

Apsaimniekošanas pasākumu veids	2010	2014	2019	2022	2023	2024
Krājas kopšanas cirte (ha)		4.18				
Sanitārās cirtes (ha)			0.42			
Izlases cirtes (ha)	10.67					
Atjaunošanas cirtes-Kailcirtes (ha)			4.86			2.75
Meža autoceļa būvniecība (km)/ ha					0.4 0.93	
Apgriešanās vietas būvniecība (km)/ha					0.15 0.35	
Jaunaudžu kopšana (ha)			25.05			
KOPĀ (ha)	10.67	4.18	5.28	0	0.55/1.28	2.75

Iepriekšējā piecgadē neizdevās realizēt plānotos darbus bojātu koku izvākšanā, izlases cirsmu stāvokļa uzlabošanu un arī atjaunošanas cirsmu lielāku izstrādi.

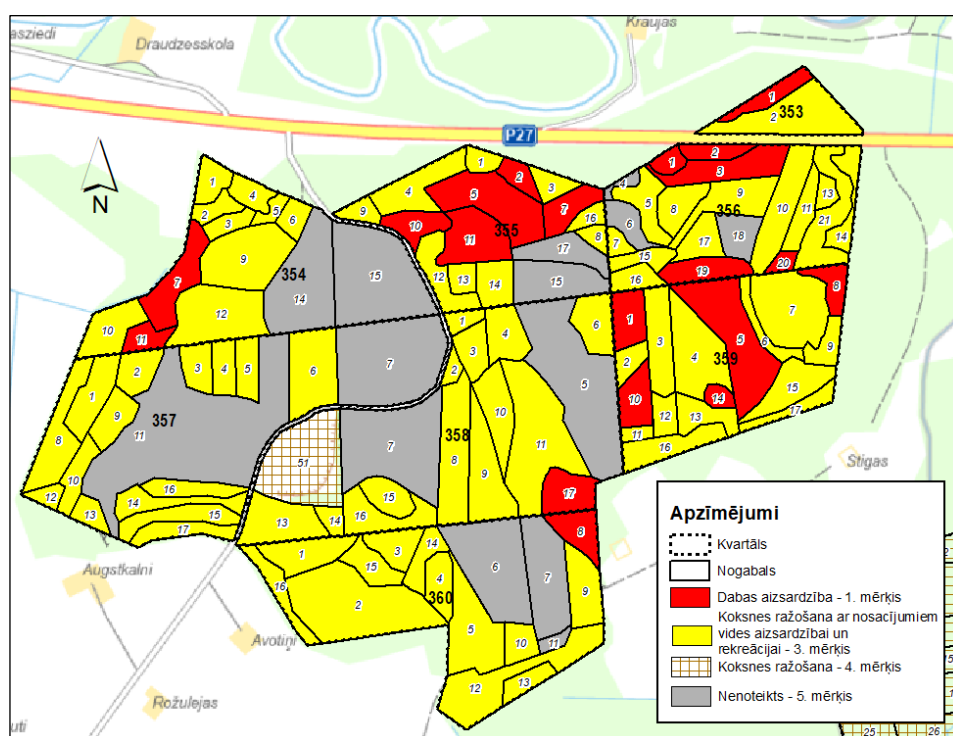
2. Teritorijas apsaimniekošanas mērķi

Teritorijas apsaimniekošanas mērķi ir:

- nodrošināt sabiedrībai iespēju izmantot nozīmīgus teritorijai raksturīgos rekreācijas resursus:
 - teritorijas ainavisko vērtību - izteikto teritorijas reljefu;
 - orientieristu un riteņbraucēju taku un dabisko brauktuvju tīklu;
 - ogošanas un sēņošanas iespējas;
- saglabāt dabas vērtības - aizsargājamus meža biotopus;
- audzēt ražīgu mežu, saglabājot esošo mežaudžu valdošo koku sugu struktūru;
- palielināt ogļskābās gāzes (CO₂) piesaisti, ilgtspējīgi apsaimniekojot mežu, t.sk. mežu kopjot un mērķtiecīgi atjaunojot.

3. Apsaimniekošanas nosacījumi

Lai nodrošinātu LVM meža apsaimniekošanas mērķus un atbalstītu koksnes ieguves, meža atjaunošanas un kopšanas, dabas aizsardzības saglabāšanas, kā arī citu darbību plānošanu, katram zemes nogabalam tiek noteikts apsaimniekošanas mērķis. Mežaudžu izvietojums teritorijā pa apsaimniekošanas mērķiem ir dots 6.attēlā.



6.att. Nogabalu apsaimniekošanas mērķi rekreācijas mežā

Rekreācijas meža “Augstie kalni” teritorijā noteikti sekojoši nogabalu mežaudžu apsaimniekošanas mērķi:

- **Dabas aizsardzība** (1.mērķis) - bioloģiskās daudzveidības saglabāšana neiejaucoties vai veicot biotehniskos pasākumus. No kopējās mežaudžu platības, pirmā mērķa mežaudzes aizņem 24.02 ha jeb 13.7 %.

- **Koksnes ražošana ar nosacījumiem vides aizsardzībai un rekreācijai** (3.mērķis) – koksnes audzēšana ar papildus nosacījumiem vides aizsardzībai un rekreācijai. Plānojot cirtes izvēlas tādus cirtes veidus un paņēmienus, lai mežaudze, papildus koksnes ražošanas uzdevumam, sasniegtu arī vides un rekreācijas mērķus. Cirtei jāuzlabo vai jāsaglabā vietas rekreācijas, t.sk. ainaviskā un/vai ekoloģiskā vērtība. No kopējās mežaudžu platības tie ir 102.74 ha jeb 58.5 %.

- **Nenoteikts** (5.mērķis) - gadījumos, kad informācija lēmuma pieņemšanai par nogabalu (mežaudzi) ir papildināma. No kopējās mežaudžu platības 48.84 ha jeb 27.8 %. Meža apsaimniekošanas darbību plānošanā vērtē papildus informāciju konkrētajā laikā.

3.1. Cirsmu plānošana un mežizstrāde

Vietas cirsmu plānošanai un izstrādei plānojamas tā, lai uzlabotu gan meža zemes saimniecisko vērtību, gan saglabātu ainaviskās vērtības. Pēc 2024.gada mežu stāvokļa izvērtējuma, teritorijā ir jāveic meža kopšanas darbi sanitāro ciršu un kopšanas ciršu veidā, un arī atjaunošanas cirtes- kailcirtes. Veicams pēdējais izstrādes paņēmieni 2010.gada izlases ciršu platībās, kas sastāda ap 10 hektāriem, tā uzlabojot ainavu un augšanas apstākļus jaunajām priedītēm, kuru augšana ir apstājusies un lielā daļa platības pat iznīkušas. Plānotie apsaimniekošanas darbi attēloti Pielikumā Nr.2.

Cirsmu plānošanai un mežizstrādei rekreācijas meža teritorijā piemērojamie nosacījumi:

- Teritorijā laikā no 2025. līdz 2029.gadam atjaunošanas cirtes (kailcirtes) plānots izstrādāt līdz 8 ha;

- Ainavu līmenī teritorijā nodrošināt, lai skuju koku audžu, kas vecākas par 70 gadiem, īpatsvars būtu 30% un vairāk (šobrīd ir 73.5%);

- Atjaunošanas cirtes plānojamas asimetriskas un neregulāras formas ar platību līdz 2.5 ha;

- Par ielānotajām cirtēm atjaunošanas cirtēm ainavai un rekreācijai nozīmīgajā teritorijā informēt Gulbenes novada pašvaldības atbildīgo darbinieku.

- Lai saglabātu vizuālo daudzveidību, cismā saglabā neskartas koku grupas ar pamežu;

- Visās cirtēs ir saglabājami dabas elementi – atstājamo koku grupas, purviņi, mitrās ieplakas, lielas kritalas u.c.;

- Mežizstrādi neveic laikā no 15.aprīļa līdz 1.oktobrim, lai netraucētu sabiedrības ierastās rekreācijas aktivitātes, izņemot savlaicīgu bīstamo koku novākšanai un sanitāro ciršu veikšanu;

- Pievešanas ceļus un krautuves ierīkot nebojājot dabiskās brauktuves, takas, reljefa formas, bet pēc mežizstrādes uz dabiskajām brauktuvēm un izveidotajām velosipēdu trasēm neatstāt ciršanas atliekas.

- Sanitārās izlases vai sanitārās vienlaidus cirmsmas plāno un izpilda pēc vajadzības.

3.2. Meža atjaunošana un kopšana

Meža atjaunošanu un kopšanu veic atkarībā no galvenās sugas:

- Lapu koku audzēs, izvērtējot konkrēto audzi, rekomendējoši veikt dabisko meža atjaunošanu. Izvērtē atjaunošanās intensitāti un vajadzības gadījumā atsevišķās audzēs veic mākslīgo atjaunošanu.

- Skuju koku audzēs plāno dabisko vai mākslīgo atjaunošanu, lai sasniegtu priežu vai egļu jaunaudžu izveidošanu. Egļu audzēs saglabā esošo paaugu un veido egļu audzi ar lapu koku piemistrojumu.

Meža atjaunošanu plāno tā, lai saglabātu sugu struktūru līdz 5% robežās saskaņā ar teritorijas apsaimniekošanas mērķiem. Jaunaudžu kopšanu veikt pēc nepieciešamības.

4. Vietējo iedzīvotāju nodrošināšana ar kurināmo koksni

Vietējiem iedzīvotājiem pastāv sekojošas iespējas iegādāties kurināmo koksni:

- LVM piedāvā iegādāties sagatavotu kurināmo koksni par vienošanās cenu, piegādājot to pircēja norādītajā vietā.

- Pēc cirsmu izstrādes bez maksas savākt ciršanas atliekas, ievērojot LVM noteiktās prasības darba drošībā, vides aizsardzībā, u.c.;

Vairāk par iespējām var uzzināt Austrumvidzemes reģiona klientu centrā: Silva 18, Silva, Launkalnes pagasts, Smiltenes novads un LVM mājas lapā www.lvm.lv.

5. Sabiedrības līdzdalība

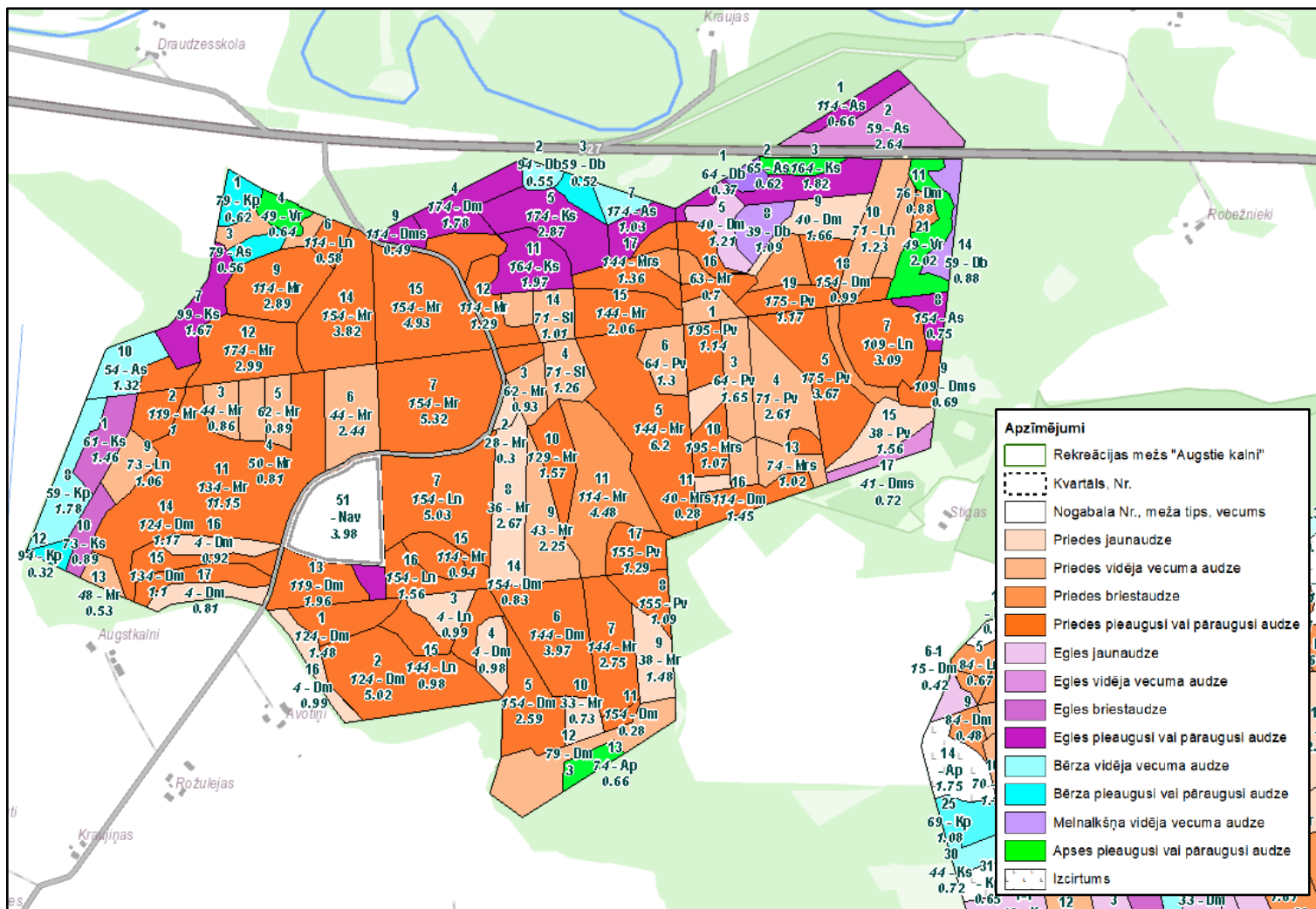
Ieinteresētajām pusēm un interesantiem ir iespēja piedalīties rekreācijas meža “Augstie kalni” apsaimniekošanas plāna izstrādē un realizācijā, rakstiski sniedzot priekšlikumus LVM Austrumvidzemes reģionam. Iesniegtie priekšlikumi tiek izvērtēti saistībā ar ekonomiskajiem, sociālajiem un vides aspektiem, kā arī atbilstībai spēkā esošajiem normatīvajiem aktiem.

Katru gadu tiek aktualizēts LVM meža apsaimniekošanas plāns un Meža apsaimniekošanas plāna kopsavilkums tiek publicēts LVM mājas lapā www.lvm.lv ikgadēji līdz 31. martam. “Augstie kalni” meža apsaimniekošanas plāns ir pielikums kopējam plānam.

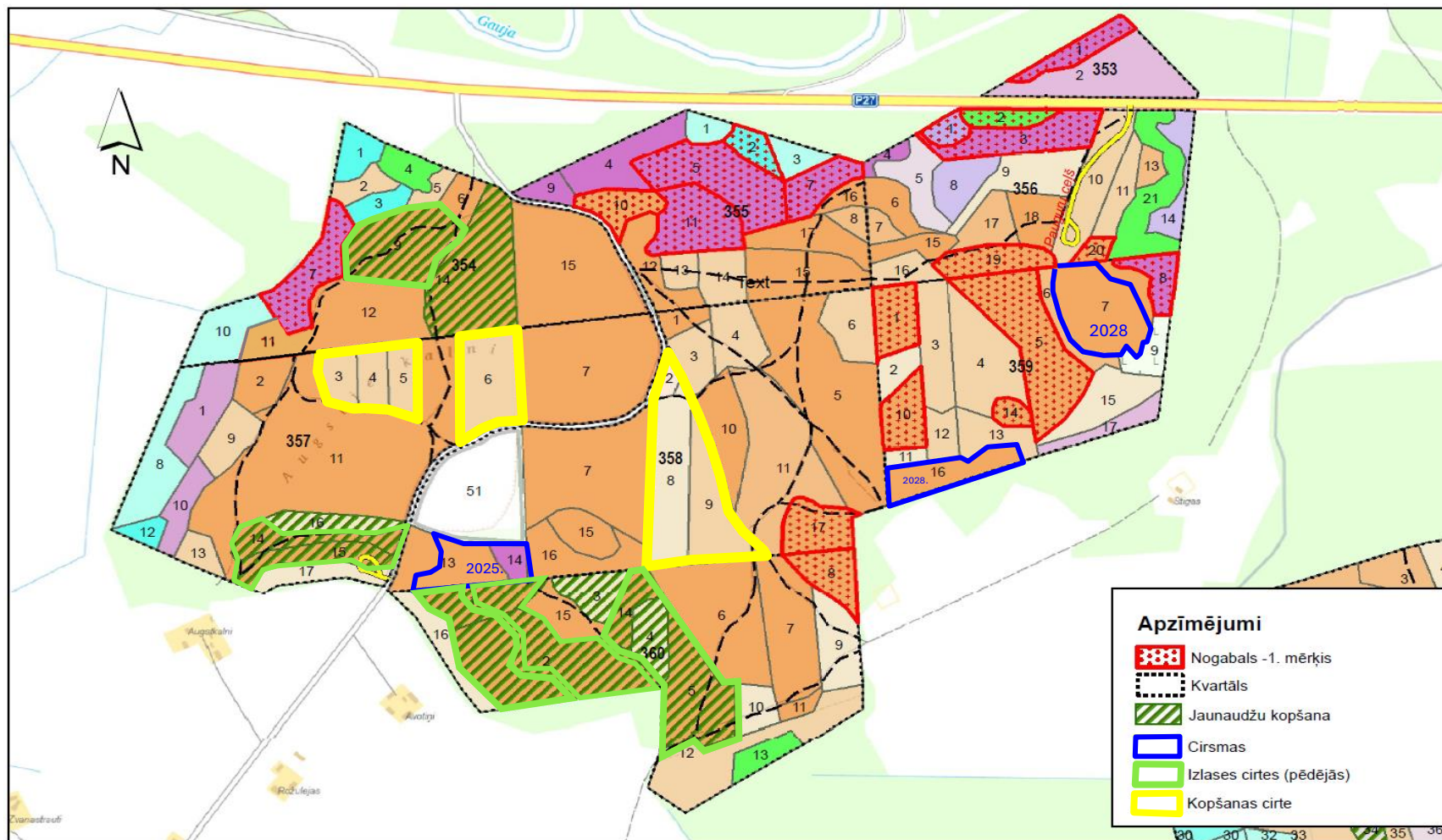
Rekreācijas meža “Augstie kalni” apsaimniekošanas plāna 2025.-2029.g. aktualizācijas laikā notika konsultācijas ar vietējo riteņbraucēju kopienas, Gulbenes novada plānošanas speciālistiem un Lizuma pagasta pārvaldi, un tuvākajiem iedzīvotājiem. Saņemtie priekšlikumi un to vērtējums dots 2.pielikumā.

Pielikumi

Mežaudžu novietojums pēc sugām, vecuma un meža tipiem rekreācijas mežā "Augstie kalni"



Plānotie apsaimniekošanas darbi 2025.-2029.gadam rekreācijas mežā Augstie kalni



Par rekreācijas mežu "Augstie kalni" apsaimniekošanas plānu 2025.-2029.g. saņemtie priekšlikumi

Priekšlikums				Rīcība (realizēts, noraidīts)
Datums	Saturs (īsumā)	Iesniedzējs	Saņemts (vēstule, e-pasts, sanāksme)	
10.12.2024.	<p>1. Manuprāt jau iepriekš ir bijis ierosinājums izveidot/sakārtot atpūtas vietas. Gribētu šo aktualizēt vēlreiz. Viena no vietām ir tuvāk šosejai pie nogāzes, kura ziemā tiek izmantota kā nobrauciens ar ragavām. Un otra vieta varētu būt, iebraucot meža no Velēnmuižas puses kreisajā pusē.</p> <p>2. Vairāk ir jautājums. Ko ir plānots un vai ir plānots kaut ko darīt ar lielajām nokaltušajām eglēm (mizgrauža nedarbi)? Atrodas labajā pusē, iebraucot no Velēnmuižas, tieši pretī karjerai.</p> <p>3. Vai ir iespējams sakārtot ceļa malas, iebraucot no Velēnmuižas puses. Ļoti tuvu ceļa malai cenšas augt krūmi, pirms katrām sacensībām mēs</p>	Vietējo iedzīvotāju pārstāvis	e-pasts	<p>LVM piedāvā tikties un vienoties par konkrētu vietu un tās apsaimniekošanu.</p> <p>Sausas un nokaltušas egles ir apzinātas un ir iekļauta šo koku izvākšana.</p> <p>Ceļš, kurš šķērso "Augstos kalnus" ir pašvaldības un LVM to nepasaimnieko.</p>

	<p>tos 1,5m attālumā no ceļa atļāvāmiem notrimmerēt, ja tas nebūtu darīts, tad krūmi būtu saauguši tā, ka ceļš paliktu šaurs. Ne tikai mums priekš sacensībām, bet arī cilvēkam, kuri tur pārvietojas ikdienā, būtu noderīgi, ja tā ceļa mala būtu vairāk vai mazāk līdzena bez krūmiem.</p> <p>4. Augsto Kalnu reljefs ir ideāls XCO sacensībām, bet ar reljefu vien nepietiek, ir nepieciešami arī mākslīgi radīti elementi. Līdz šim esam izmantojusi kritušos kokus, pār kuriem tiek braukts utt. Vēlētos uz jau meža infrastruktūras shēmā redzamās trases vienā līdz trīs vietās radīt mākslīgus tehniskus elementus. Izmantojot lielos, vējā nogāztos kokus un, ja ir pieļaujams, arī akmeņus.</p> <p>Gan atpūtas vietas, gan ceļa malu mēs labprāt varam iekārtot arī paši, nepieciešama tik Jūsu speciālista konsultācija un piekrišana.</p>			<p>Sazinieties ar pagasta pārvaldi par ceļa nodalījuma joslas kopšanu.</p> <p>Šķēršļu veidošanai velotrasē, atpūtas vietas veidošanai ir jānoslēdz sadarbības līgums.</p>
10.12.2024.	<p>Gulbenes novada pašvaldība ir iepazinusi ar AS „Latvijas valsts meži” rekreācijas meža Augstie kalni apsaimniekošanas plāna projektu 2025. - 2029.gadam un ar plānoto apsaimniekošanas darbu plānu 2025.-2029. gadam rekreācijas mežā Augstie kalni.</p> <p>Gulbenes novada pašvaldība informē, ka atbalsta izstrādāto projektu. Papildinājumu un priekšlikumu nav.</p>	Gulbenes novada pašvaldība		Paldies par atbildi.

