





*"Pozitīvais, kas Latvijas mežam raksturīgs šobrīd:*

*– saimnieciskās darbības dēļ pārskatāmā senatnē nav izzudusi neviena koku suga, ar ko raksturojams dabisks mežs Latvijā, kaut niecīgā platībā ir atrodami visu mežu paraugi, tomēr to bioloģiski raksturīgākie paraugi ne visur ir aizsargāti vai arī aizsardzība ir tikai deklaratīva;*

*– vērā ņemamās platībās nav ieviesti Latvijai neraksturīgi koki; tas ļauj apgalvot, ka Latvijas mežu veido vienīgi vietējās sugas;*

*– mazā iedzīvotāju blīvuma un dažādu vēsturiski saimniecisko norišu dēļ meža daudzveidība gan sugu, gan augtņu (īpaši pārmitro) ziņā ir saglabājusies daudz augstāka, nekā tā ir mērenā klimata zonā Viduseiropā un Skandināvijas dienviddaļā."*

*Normunds Priedītis "Latvijas mežs: daba un daudzveidība", 1999*

## Satura rādītājs

ievads	3
I Ietekmes uz vidi samazināšana	4
II Dabas daudzveidības saglabāšana	9
III Vides izglītība	13
IV Meža apsaimniekošanas sertifikācija	15
V Atpūtas iespējas LVM mežos	16



**Roberts Strīpnieks,**  
AS "Latvijas valsts meži" valdes priekšsēdētājs

Vides aizsardzības jautājumi AS "Latvijas valsts meži" darbībā ir tikpat nozīmīgi kā ekonomiskie. LVM jau kopš uzņēmuma pirmsākumiem ir izdevies veiksmīgi apvienot saimnieciskās darbības efektivitāti ar sociālajām un ekoloģiskajām interesēm, tādējādi radot priekšnoteikumus ilgtspējīgai mežu apsaimniekošanai.

Pārskata periodā uzņēmuma vides aizsardzības mērķis bija mežu bioloģiskās daudzveidības saglabāšana un ar to saistīto vides vērtību – augsnes, ūdeņu un ainavu – aizsardzība. Pēdējos piecos gados uzņēmums, realizējot vides politiku, rūpējies ne tikai par aizsargājamām teritorijām, bet katrā darbā ieviesis principus, lai mazinātu ietekmi uz vidi. Mūsu mērķis – samazināt ietekmi uz vidi visur, ne tikai mežā, bet ikkatrā darbavietā, birojos.

Nākamajā periodā uzņēmums plāno īstenot vēl aktīvāku vides politiku, palielināt uzņēmuma devumu globālo klimata izmaiņu mazināšanā.

## Ietekmes uz vidi samazināšana



Viens no svarīgākajiem uzdevumiem LVM vides mērķu sasniegšanai ir ietekmes uz vidi samazināšana. LVM speciālistu darba grupa ir izvērtējusi LVM saimnieciskās darbības veidus un noteikusi tos, kuriem ir būtiskākā negatīvā ietekme uz vidi, lai plānotu nepieciešamos profilaktiskos pasākumus ietekmes samazināšanai.

LVM jau plānošanas procesā izslēdz tās darbības, kam varētu būt būtiska negatīva ietekme uz vidi. Visos koku ciršanas gadījumos LVM katrā konkrētā meža darbu vietā apzina un veic pasākumus iespējamās ietekmes uz vidi samazināšanai, nosakot piemērotāko mežstrādes laiku, saglabājamās meža struktūras elementus, ūdeņu, mitrzemju klātbūtni, attālumu līdz aizsargājamām teritorijām u. c. Tādām darbībām kā meža infrastruktūras attīstība un uzturēšana (meža ceļu būve, rekonstrukcija, meža meliorācijas sistēmu atjaunošana) saskaņā ar LVM tiesību aktiem par ietekmes uz vidi vērtēšanu visos gadījumos, pamatojoties uz ekspertu slēdzieniem, tiek sagatavoti rakstiski atzinumi par iespējamo ietekmi uz vidi un noteikti pasākumi tās samazināšanai. Gada laikā tiek sagatavots vairāk nekā 200 atzinumu. Ar informāciju par plānotajām darbībām, kurām tiek gatavoti vērtējumi par ietekmi uz vidi, var iepazīties LVM mājas lapā [www.lvm.lv/lat/mezs/par\\_mezu/fakti/](http://www.lvm.lv/lat/mezs/par_mezu/fakti/), kā arī sniegt priekšlikumus un uzdot jautājumus.

Lai pēc iespējas vairāk samazinātu ietekmi uz vidi, plānojot un organizējot meža darbus, LVM veic pasākumus, lai tuvinātu ekosistēmas to dabiskajai struktūrai, un saglabā meža struktūras elementus, kas uztur bioloģisko daudzveidību.

Daži piemēri:

- 35% no atjaunojamām meža platībām atjauno dabiski;
- veicot kopšanas cirtes, skuju koku audzēs nodrošina vismaz 5% lapu koku piemistrojumu un platlapju īpatsvara pieaugumu;
- daļai iepriekš nosusināto mežu meliorācijas sistēmu atjaunošanu neveic, tādējādi veicinot dabisko struktūru atjaunošanos šajās ekosistēmās;
- saudzē kokus ar lielajām putnu ligzdām, mitras ieplakas, lapsu un āpšu alas, pamežu, paaugu, atmirušu koksni (vismaz 5 m<sup>3</sup> uz ha), izdzīvojušu un atmirušu koku grupas degušās mežaudzēs un citus bioloģiskās daudzveidības saglabāšanai svarīgus meža struktūras elementus;
- 5% no galvenās cirtes cirsmas izstrādā ar izlases cirtes metodi, bet 65% no visām kaīlcirtēm platība ir mazāka par 2 ha;
- cirmās saglabā divas reizes vairāk ekoloģisko koku, nekā normatīvajos aktos noteikts, pārejās joslās no meža uz atklātām ekosistēmām – 4 reizes, bet pārmitros lapu koku mežos, kur dominē melnalksnis – 6 reizes vairāk ekoloģisko koku (t. i., vismaz 140 tūkst. koku gadā un 80 tūkst. koku vairāk nekā normatīvajos aktos noteikts).

Lai iespējami mazāk traucētu dzīvniekus, tajā skaitā arī putnus, vairošanās sezonas laikā, no 1. aprīļa līdz 30. jūnijam LVM nekopj jaunaudzes, neveic galveno cirti mežos, kas atrodas pilsētās, ūdeņu un mitrzemju aizsargzonās, no 1. marta līdz 30. septembrim neveic galveno cirti Baltijas jūras aizsargjoslā, bet no 1. marta līdz 31. augustam neveic nekādu ciršanu aizsargājamo putnu mikroliegumu buferzonās.

## 1. Ekoloģisko koku monitorings



Lai mazinātu kailcirtes ietekmi uz dabu, veicot galveno cirti, katru gadu cirmās LVM saglabā vairāk kā 140000 vecāko, lielāko dimensiju koku, t. i., vidēji divpadsmit dzīvu koku uz katru cirmsas hektāru, no tiem: priedes – 40%, apses – 23%, ozoli, oši – 13%, bērzi – 8%, melnalkšņi – 6%, liepas, kļavas – 3%, egles – 2%. Normatīvie akti nosaka, ka saglabājami pieci koki uz katru cirmsas hektāru. Vairāk nekā 80 tūkstoši saglabājamo koku – tas katru gadu ir LVM papildu devums dabas daudzveidības saglabāšanā. Dažādu dabas faktoru ietekmē saglabāto dzīvotspējīgo koku īpatsvars laika gaitā samazinās. Kopš 2003. gada LVM īsteno izcirtumos saglabāto koku skaita un stāvokļa monitoringu. (Monitorings – apkārtējās dabasvides stāvokļa novērošanas, kontroles, analīzes un prognozēšanas sistēma.)

Monitoringa rezultātā tiek novērtēta saglabāto koku skaita un stāvokļa izmaiņas laikā.

Konstatēts, ka pirmā gada laikā dzīvotspēju saglabā 96% no cirmās saglabātajiem kokiem. Bojāejas iemesli: 34% – izgāzts, 33% – nolauzts, 10% – slimības, 9% – kaitēkļi, 4% – mehāniski bojājumi, 10% – citi iemesli. Trīs gadus pēc galvenās cirtes veikšanas dzīvotspēju saglabā 75% saglabāto koku.

Piecus gadus pēc ciršanas uz hektāru ir vairs tikai astoņi dzīvi koki jeb 63% no saglabātajiem kokiem. Bojāejas iemesli: 70% – izgāzts, 21% – nolauzts, 2% – slimība, 3% – kaitēkļi, 4% – citi iemesli.

Dzīvotspējas saglabāšanā ir būtiskas atšķirības pa sugām: cietie lapu koki (ozoli, oši) – 83%, melnalkšņi un priedes – 65%, apses un bērzi – 55%, visnenoturīgākās ir egles – piecus gadus pēc ciršanas dzīvotspēju saglabā tikai 35% no atstātajām eglēm.

Monitoringa rezultāti ļauj pamatot saglabājamo koku sugu izvēli cirmās un plānot dabas aizsardzības pasākumu efektivitāti. Ik gadu tiek konstatēti jauni pierādījumi par reto un īpaši aizsargājamo putnu sugu līgздоšanu saglabājamajos kokos. Tos izmanto ne tikai melnā dzilna, meža balodis, bet arī jūras ērglis, zivju ērglis u. c. sugu putni.

Lai radītu labvēlīgākus apstākļus aizsargājamo putnu līgздоšanai, turpmāko gadu laikā LVM plāno iegūt vēl papildu informāciju par saglabājamo koku bioloģisko nozīmi.



## 2. Bebraiņu monitorings



Pēc Valsts Meža dienesta (VMD) apkopotās informācijas par medijamo dzīvnieku uzskates datiem, bebru skaits tikai pēdējo trīs gadu laikā pieaudzis gandrīz par deviņiem tūkstošiem dzīvnieku un 2008. gadā sasniedzis vairāk nekā 82 tūkstošus bebru. Mežam nodarīto bojājumu apmērs ar katru gadu palielinās.

Rīgas zooloģiskā dārza informācijas dienesta vadītājs Ingmārs Līdaka lēš, ka bebru skaits šobrīd ir krietni lielāks par VMD uzskaitītajiem, tas varētu būt sasniedzis pat 100 tūkstošus.

Lai identificētu tās platības, kuras ir nozīmīgas dabas daudzveidības saglabāšanai, un novērstu meža bojājumus, ko izraisa bebru izveidotie ūdens uzstādījumi (bebraines), LVM kopš 2001. gada veic bebraiņu monitoringu. Pēc LVM monitoringa datiem, valdījumā esošajos mežos 2008. gadā bija 4,3 tūkst hektāru bebraiņu. No tām: 2,1 tūkst. ha saglabājamas bebraines, bet 2,2 tūkst. ha – likvidējamas. LVM saglabā bebraines, kas saskaņā ar ekspertu vērtējumu atzītas par dabiskiem mežiem raksturīgiem biotopiem vai atrodas pārplūstošos klajumos. Saglabājamo bebraiņu platība no 2001. līdz 2008. gadam ir palielinājusies no 1,3 tūkst. ha līdz 2,1 tūkst. ha.

Likvidējamās bebraines konstatētas meža meliorācijas grāvjos vai upēs, kurām jānodrošina sekmīga esošo meža meliorācijas sistēmu darbība. Ik gadu LVM plāno pasākumus, lai likvidētu meža meliorācijas sistēmās izveidotās bebraines. No 2001. līdz 2008. gadam likvidējamo bebraiņu platība ir samazināta no 4,6 tūkst. ha līdz 2,2 tūkst. ha.

## 3. Pasākumi iespējamā vides piesārņojuma samazināšanai meža darbos



Lai novērstu vides piesārņojumu ar naftas produktiem, lai samazinātu to iespējamo nokļūšanu augsnē, ūdenī, lai nepieciešamības gadījumā likvidētu piesārņojuma sekas, meža darbu laikā saskaņā ar LVM *Prasībām vides piesārņojuma samazināšanai* visiem LVM meža darbu veicējiem ir obligāta prasība lietot "Vides aizsardzības komplektu". Vides komplektā ietilpst: naftas produktus uzsūcošs paklājs, naftas produktus absorbējošā barjera, cimdus pāris un atkritumu maisi. Lai nodrošinātu prasību ievērošanu, LVM rīko mācības sadarbības partneriem un kontrolē noteikumu ievērošanu. Būtisku pārkāpumu gadījumā, piemēram, konstatējot eļļas vai degvielas noplūdi no meža tehnikas, darbi nekavējoties tiek pārtraukti. Regulāri izvērtējot informāciju par novērotajiem pārkāpumiem un sadarbības partneriem, kuru darbā ir konstatētas neatbilstības LVM prasībām, tiek pieņemts lēmums par līgumattiecību laušanu.

## 4. Atkritumi

Ik gadu Latvijā tiek radīti apmēram 600–700 tūkstoši tonnu atkritumu. Aptuveni 30% izmesto atkritumu nonāk dabā – mežos, pļavās u. c. Lai samazinātu atkritumu daudzumu mežos un veidotu sabiedrības neiecietīgu attieksmi pret mežu piesārņošanu, LVM organizē sabiedriskās kampaņas un talkas. AS "Latvijas valsts meži" kopā ar Vislatvijas talkas organizatoriem ir izvirzījuši ambiciozu vīziju – Latvija ir tīrākā valsts Eiropā, un tās valsts meži ir tīrākie Eiropas meži. Ik gadu LVM atkritumu problēmas samazināšanai mežā iegulda apmēram 200 tūkstošu latu.



### Atkritumi mežā

AS "Latvijas valsts meži" ik gadus valsts īpašumā esošajos mežos savāc apmēram 60 tūkst. m<sup>3</sup> atkritumu – tas atbilst aptuveni 120 baļķvedēju kravām.

Atkritumi tiek vākti dažādos veidos:

- LVM slēdz līgumus par atkritumu savākšanu mežā un nelegālo izgāztuvju likvidēšanu;
- notiek regulāra atkritumu savākšana pie atpūtas vietām;
- tiek organizēta Lielā talka, kā arī citas LVM un partneru organizētas talkas.

Viena kubikmetra atkritumu savākšana mežā izmaksā no 10 līdz pat 25 latiem, kas, neapšaubāmi, ir daudz dārgāk nekā atkritumu izvešana no mājām.

Meža apsaimniekošanā un ar to saistītajos procesos arī rodas atkritumi. LVM ir apzināti galvenie atkritumu veidi un izstrādāta kārtība par atkritumu apsaimniekošanu. Lai mazinātu piesārņojuma rašanos meža darbu vietās, LVM izskaidro līgumpartneriem, kuri veic darbus mežā, LVM prasības vides piesārņojuma ierobežošanai un kontrolē to izpildi.

### Kampaņa "Nemēslo mežā!"

Lai risinātu pieaugošo atkritumu problēmu mežos, AS "Latvijas valsts meži" kopš 2005. gada realizē nacionāla mēroga sociālu kampaņu "Nemēslo mežā!", par kuras galveno varoni ir kļuvis Cūkmens. "Mežu piesārņojuma problēma, manuprāt, neslēpjas pašos atkritumos, bet gan cilvēku attieksmē pret apkārtējo vidi," saka LVM valdes priekšsēdētājs Roberts Strīpnieks. "Kamēr cilvēks nesaprot, ka nav atsūtīts uz Zemes no kosmosa, lai to iekarotu, bet gan ir piedzimis tepat un ir šīs planētas sastāvdaļa, tikmēr velti gaidīt, ka viņš pēc piknika mežā savāks atkritumus. Mēs varam pēc tam rīkot bezgalīgas meža sakopšanas talkas, tomēr svarīgākais un grūtākais uzdevums ir mainīt cilvēku attieksmi. Tas arī ir šīs sociālās kampaņas "Nemēslo mežā!" mērķis."

Kampaņas galvenie mērķi:

- tīrāki meži,
- atbildīgāka sabiedrība.

Kampaņas galvenie atbalstītāji – Vides un Zemkopības ministrija.

Četrus gadus laikā kampaņa ir kļuvusi jau par nacionālo kustību, kurā iesaistās arvien jauni partneri – nevalstiskās organizācijas, uzņēmumi, sabiedriskās organizācijas, pašvaldības un valsts iestādes, pat Valsts prezidents, piedaloties Lielajā talkā.



Kampaņas rezultātā četru gadu laikā Cūkmens ir ticies ar vairāk nekā 20 000 bērnu, piedalījies vairāk nekā 500 meža, ceļmalu un ūdenstilpju sakopšanas talkās, kuru laikā ir savākti vairāk nekā 10 000 m<sup>3</sup> atkritumu, no kuriem 80% bijušas PET pudeles.

Pēc četru gadu darba var atzīt, ka kampaņa ir izdevusies, jo Cūkmenu, spriežot pēc SKDS veiktajām aptaujām, nu jau atpazīst gandrīz visi Latvijas iedzīvotāji, arī meži talku rezultātā ir kļuvuši daudz tīrāki, savukārt cilvēki – informētāki par atkritumu nodarīto postu dabai. Ir ieviests dabas resursu nodokļu likums, kas no lielveikaliem ir lielā mērā izskaudis bezmaksas polietilēna maisiņus, tā vietā pircējiem piedāvājot papīra un auduma maisiņus. Ir uzsākts nopietns darbs pie PET pudeļu deponizācijas ieviešanas Latvijā.

#### **Tukšā tara un bīstamie atkritumi**

Esam izvērtējuši, ka stādu ražošanas procesā (ik gadu LVM "Sēklas un stādi" realizē 35 milj. gab. stādu) tiek izmantots 110 t iepakojuma. Lai tie nenonāktu mežā, LVM struktūrvienība "Sēklas un stādi", slēdzot līgumus ar stādu pircējiem, dokumentā ietver punktu par izlietoto polietilēna maisu, ietvarstādu konteineru un citas tukšās taras atdošanu atpakaļ piegādātājam.

LVM ir noslēgusi vienošanos ar bīstamo atkritumu apsaimniekošanas uzņēmumu par bīstamo atkritumu savākšanu, transportēšanu, uzglabāšanu un utilizāciju. Tas ļauj videi nekaitīgā veidā pārstrādāt un likvidēt izlietoto augu aizsardzības līdzekļu un citu ķīmikāliju taru un darba šķidrumu atlikumus.

#### **Birojos**

LVM birojos atkritumi tiek šķiroti. Īpaša vieta paredzēta izlietotajām baterijām, bet sadzīves atkritumi, piemēram, centrālajā birojā Rīgā, tiek šķiroti trijos konteineros: atsevišķi papīrs, plastmasa un pārējie. Sadzīves atkritumu pārstrādes uzņēmums nodrošina to tālāko pārstrādi.

LVM birojos, semināros un mācībās neizmanto plastmasas traukus; izmanto vai nu vairākas reizes lietojamus, vai arī no papīra gatavotus vienreizējos traukus un koka galda piederumus. Lai iespējami mazinātu siltumnīcefekta gāzu līmeni atmosfērā, sešos LVM birojos, divos LVM "Rekreācija un medības" atpūtas un tūrisma centros, LVM "Sēklas un stādi" kokaudzētavās apkurei izmanto nevis fosilo, bet atjaunojamo kurināmo – kokskaidu granulas, citos – šķeldu vai malku.

#### **Degradēto teritoriju rekvivācija**

LVM apsaimniekotajā teritorijā atrodas dažādi bijušas PSRS armijas pamestie objekti. Mežus piesārņojušas dažādas ēkas un būves, municijas noliktavas, mācību poligoni. Bijušie militārie objekti piesārņo ūdeņus, ir bīstami cilvēku veselībai, bojā ainavu.

Pēdējos gados LVM izdevies veikt rekvivācijas pasākumus degradētajos, bijušās PSRS armijas pamestajos mežos: Nīkrāces, Embūtes rāķešu bāzēs, Augstkalnē un citos objektos. Teritorijās novāktas dzeloņstieples, aizvāktas pussagruvušas ēkas, aizbērtas bedres, radot vidi, kas nav bīstama cilvēku veselībai un dzīvībai.





## Dabas daudzveidības saglabāšana

Apsaimniekojamo mežu dabas daudzveidības saglabāšana LVM vienmēr ir bijusi būtiska mežsaimnieciskās ražošanas sastāvdaļa. No LVM valdījumā esošajām meža zemēm 232,4 tūkst ha jeb 14,3% (t. sk. mežs – 162,7 tūkst. ha jeb 11,4% no LVM mežu kopplatības) LVM apsaimnieko ar mērķi – saglabāt bioloģisko daudzveidību.

Šajās platībās saimnieciskā darbība un galvenā cirte netiek plānota, tiek plānoti tikai tādi pasākumi, kas nepieciešami bioloģiskās daudzveidības uzturēšanai.

14,2% no LVM meža zemēm apsaimniekošanas mērķis ir nodrošināt sabiedrībai atpūtas un izziņas iespējas mežā, saglabāt meža lomu vides – augsnes, ūdeņu, arī ainavu – aizsardzībā.

Pārējās mežu platībās LVM galvenais mērķis ir augstvērtīgas koksnes audzēšana.

### 1. Aizsargājamo dabas teritoriju apsaimniekošana



LVM valdījumā vairāk nekā 310 tūkst ha platībā ir īpaši aizsargājamās dabas teritorijas (ĪADT), lielākā daļa no tām – arī Eiropas nozīmes īpaši aizsargājamās teritorijas *Natura 2000*. Lai nodrošinātu izveidošanas mērķim atbilstošu aizsargājamo teritoriju apsaimniekošanu, par LVM līdzekļiem laikā no 2002. līdz 2008. gadam ĪADT ir izstrādāts gandrīz 60 dabas aizsardzības plānu un turpinās darbs pie apstiprināto plānu ieviešanas. Ik gadu vairāk nekā 10 teritorijās tiek realizēti plānotie dabas aizsardzības pasākumi: aizsargājamo meža un pļavu biotopu atjaunošana un kopšana, medņu riestu dzīvotņu kopšana, būru izlikšana līdvāverēm, susuriem, to monitorings. Ir izkoptas un ar informācijas stendiem aprīkotas dabas takas, izbūvētas, atjaunotas purvu laipas, skatu torņi, labiekārtotas atpūtas vietas, uzturēti ceļi un veikti citi darbi.



#### Dalība starptautiskos vides projektos

Lai sekmētu īpaši aizsargājamo dabas teritoriju atbilstošu apsaimniekošanu, gūtu pieredzi sadarbībā ar valsts un nevalstiskajām vides organizācijām, partnera statusā no 2005.– 2008. gadam LVM ir līdzdarbojušies sešos starptautiskos vides projektos, t. sk. četros Eiropas Komisijas (EK) *LIFE – Daba* programmas finansētos projektos: "Purva biotopu aizsardzības plāna īstenošana Latvijā" (Ziemeļkurzmes mežsaimniecība), "Ziemeļgaujas ielejas aizsardzība un apsaimniekošana" (Austrumvidzemes mežsaimniecība), "Papes ezers – apsaimniekošana un attīstīšana" (Dienvidkurzmes mežsaimniecība), "Biotopu apsaimniekošanas pilnveidošana *Natura 2000* teritorijā – "Vestiņa"" (Vidusdaugavas mežsaimniecība); kā arī ANO Attīstības programmas un Pasauls Vides fonda finansētajā projektā "Bioloģiskās daudzveidības aizsardzība Ziemeļvidzemes bisfēras rezervātā" (Rietumvidzemes, Austrumvidzemes mežsaimniecība) un INTERREG finansētā projektā "Velomaršrutu tīkla attīstīšana Baltijas ezeru zemē" (Dienvidlatgales mežsaimniecība).

Dabas aizsardzības teritoriju platība un īpatsvars LVM valdījumā esošajās zemēs

Nr.	Aizsargājamo teritoriju kategorija	Platība, ha*	Īpatsv., %**
1.	ĪADT kopā:	310 000	19,9
1.1.	t. sk. Dabas liegumi	136 800	8,4
1.2.	t. sk. Dabas parki	36 700	2,3
1.3.	t. sk. Aizsargājamo ainavu apvidi	29 400	1,4
1.4.	t. sk. Dabas pieminekļi	1 100	0,01
1.5.	t. sk. Biosfēras rezervāts	123 000	7,8
2.	Mikroliegumi (ML)	32 300	2,0
2.1.	ML buferzonas	32 900	2,0
3.	Īpaši aizsargājami meža iecirkņi	15 400	1,0
4.	Dabisko mežu biotopi	57 700	3,6
5.	Aizsargjoslas:		
5.1.	Baltijas jūras un Rīgas jūras līča krasta kāpu	6 500	0,4
5.2.	Baltijas jūras un Rīgas jūras līča ierobežotas saimnieciskās darbības	45 900	2,8
5.3.	Pilsētām	10 100	0,6
5.4.	Ūdeņiem, mitrzemēm	27 600	1,7

\* – aizsargājamās teritorijas savstarpēji pārklājas

\*\* – aizsargājamo teritoriju platības īpatsvars no LVM kopējās platības 1,62 milj. ha

## 2. Meža biotopu un aizsargājamo sugu saglabāšana



Līdztekus īpaši aizsargājamām dabas teritorijām LVM mežos reto biotopu un aizsargājamo sugu dzīvotņu aizsardzībai ir izveidoti mikroliegumi 32,3 tūkst. ha platībā, ik gadu jauni mikroliegumi tiek izveidoti vairāk nekā 2 tūkst. ha platībā. 90% no visiem mikroliegumiem ir izveidoti putnu sugu aizsardzībai. Mikroliegumiem noteiktas buferzonas 33 tūkst. ha platībā.

Gandrīz 80% Latvijas melno stārķu dzīvo LVM mežos.

Vairāk nekā 90% no visiem Latvijā melnajam stārķim, mazajam ērglim, jūras ērglim un mednim izveidotajiem mikroliegumiem atrodas LVM mežos.

### Melnā stārķa ligzdošanas sekmes

Kopš 2003. gada uzņēmumā tika realizēts projekts "Melnā stārķa ligzdošanas sekmju monitorings". Projekta uzdevumi bija šādi: izstrādāt monitoringa metodiku, apmācīt LVM darbiniekus monitoringa veikšanai, aktualizēt informāciju par visām vēsturiski zināmajām melnā stārķa ligzdām LVM mežos, pārbaudīt līdz šim nezināmas ligzdas, novērtēt ligzdošanas sekmes, to ietekmējošos faktorus un tendences.

2003. gadā dalību projektā sāka Dienvidkurzeme mežsaimniecība, bet 2007. gadā melnā stārķa ligzdošanu pētīja jau visas astoņas LVM mežsaimniecības. Melno stārķu izpētei šajos gados gandrīz 100 LVM darbinieku veltījuši vairāk nekā divus tūkstošus darba stundu, ir noorganizēti 35 semināri, lai mācītos paši un citiem stāstītu par rezultātiem.

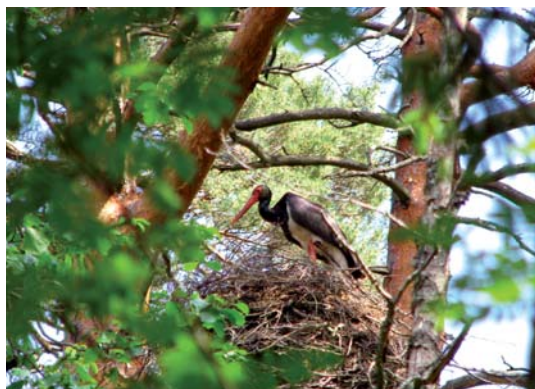
2007. gadā pārbaudīts lielākais melno stārķu ligzdošanas vietu skaits, kāds jebkad Latvijā monitoringa ietvaros viena gada laikā ir apsekots (268 objekti, t. sk. 208 melnā stārķa ligzdas).

Monitoringa rezultāti liecina, ka diemžēl pieaug neproduktīvo ligzdu īpatsvars. Tam par iemeslu ir gan darbi mežā, kas veikti laikā, kad putni ir visjutīgākie pret traucējumu, gan barošanās objektu stāvoklis un barības trūkums (sausās vasarās izžūst mazās upītes un mazinās zivju daudzums tajās), vainojami arī plēsēji (caunas) un ķīmiskais piesārņojums.

2008. gadā monitoringa rezultāti parādīja gan satraucošus, gan iepriecinošus faktus. Gandrīz 40% ligzdu bija neproduktīvas, un ornitologi šobrīd skaidro, cik liela nozīme šajā faktā ir ķīmiskajam piesārņojumam stārķu ziemošanas vietās Afrikā, jo olu čaumalās atrasts augsts DDT īpatsvars.

Iepriecina ziņa, ka pirmo reizi 30 gadu laikā tika konstatētas četras ligzdas, kurās izperēti pieci putnēni (parasti ligzdā ir 1–2 mazuļi).

Nevar novērtēt par zemu meža apsaimniekošanā iesaistīto LVM darbinieku iegūto pieredzi un zināšanas par melno stārķi. Tās tiek izmantotas, plānojot un organizējot meža darbus tā, lai laikā, kad stārķi ir visjutīgākie pret traucējumu, meža darbi tos netraucētu.



Melnais stārķis (*Ciconia nigra*) ir vientuļnieks, mazliet mazāks par balto stārķi, tomēr tā spārnu atvērums ir 1,80 m. Melnie stārķi ir sastopami apmēram simts valstīs, to pāru skaitu lēš ap 15 tūkstošiem. Latvijā ligzdo 500 līdz 700 pāru. Pasaules vecākajam stārķim, kas ir gredzenots Latvijā, ir 34 gadi. Veiksmīgākie stārķi dzīvo 18–26 gadus. Ligzda kalpo vidēji 10 gadu. Tomēr arī 30 gadu vecas ligzdas nav retums, bet senākajai zināmajai stārķu ligzdai ir 57 gadi. Parasti ligzdā ir 1–2 mazuļi. Melnie stārķi pārtiek galvenokārt no zivīm. Visbiežāk stārķi ligzdo priedē, visretāk eglē. Arī apsēs ir daudz ligzdu, tomēr ozols ir piemērotākais melno stārķu koks. Ligzdām iecienītāko koku vidējais vecums ir 97 gadi, bet rekords Latvijā vairāk nekā 300 gadu veca priede.

2008. gadā akcijas "Melnais stārķis – gada putns" ietvaros ar LVM atbalstu izgatavots plakāts, kas aicina ieraudzīt mežā lielo putnu ligzdas. Šī gada laikā LVM mežos atrasts līdz šim lielākais iepriekš neatklāto melnā stārķa ligzdu skaits – septiņpadsmit.

### Meža biotopi

LVM ir identificējusi 57 tūkst. ha (14,5 milj. m<sup>3</sup>) pieaugušu un pāraugušu audžu, kam ir dabiskiem mežiem raksturīga struktūra un kas atzīti par dabisko mežu biotopiem, no tiem 29 tūkst. ha (7,6 milj. m<sup>3</sup>) atrodas ārpus aizsargājamām teritorijām saimnieciskos mežos. LVM tos brīvprātīgi aizsargā jau kopš 2000. gada un saimniecisko darbību tur neveic.



Dabisko mežu biotopi ir tādas mežaudzes, kur ir dabiskiem mežiem raksturīgas struktūras, nodrošināta izdzīvošanas iespēja retām un apdraudētām sugām ar ļoti specifiskām prasībām pret dzīvesvietu, kur mežs pastāv jau simtiem gadu un kur saimnieciskā darbība nav veikta ilgā laika posmā vai veikta nenozīmīgā apjomā. Šeit vienkopus dzīvo daudz vairāk apdraudēto sugu nekā citās teritorijās, galvenokārt ziedaugi, sūnas, ķērpji, sēnes, kā arī kukaiņi un gliemeži.

Papildus tam 2009. gada sākumā saimnieciskajos mežos (meži, kur ar likumu ir atļauta galvenā cirte) AS "Latvijas valsts meži" ir identificējusi potenciāli bioloģiski vērtīgākās (visvecākās) audzes 4,3 tūkst. ha platībā (1,1 milj. m<sup>3</sup>), kur arī netiek plānota ciršana (t. i. 1,8% no saimniecisko mežu platības).

## 3. LVM pētījumi par dabas daudzveidību



Lai iegūtu jaunas zināšanas par dabas daudzveidību un nodrošinātu mērķtiecīgu rīcību īpaši aizsargājamo sugu saglabāšanai, LVM sadarbībā ar Latvijas Ornitoloģijas biedrību kopš 2005. gada veic ilgtermiņa pētījumus par melno stārķi un medni.

"Melno stārķu (*Ciconia nigra*) ligzdošanas sekmju monitoringa metodikas pilnveidošana un saimnieciskās darbības ietekmes uz ligzdošanas sekmēm novērtējums (2005–2008)."

"Medņu (*Tetrao urogallus*) riestu telpiskā sadalījuma pašreizējā stāvokļa analīze un priekšlikumu izstrāde medņu riestu dzīvotņu apsaimniekošanai (2005–2009)."



## Vides izglītība



Lai gan meža nozare līdz šim ir attīstījusies ilgtspējīgas darbības virzienā, tā nav spējusi nodrošināt sabiedrību ar pietiekamu meža vides informāciju un izglītību. Lai gan mežu platības Latvijā pieaug pēdējos gados SKDS veiktās aptaujas liecina, ka vairums Latvijas iedzīvotāju uzskata – Latvijā mežu platības arvien samazinās, meža resursi tiek izmantoti neracionāli un tie nav atjaunojami.

Viena no galvenajām rīcības vadlīnijām Latvijai šajā gadījumā ir efektīvas izglītības un ekonomiskā sektora ilgtermiņa sadarbības izveide vides izglītības attīstībai, attīstot vides izglītību tās formu un satura daudzveidībā formālajā un neformālajā izglītībā, veicinot sabiedrības un katra indivīda līdzdalību ar vidi saistītu lēmumu sagatavošanā un pieņemšanā, kā arī piedaloties sabiedrības rīcības attīstībā un jaunu uzvedības modeļu veidošanā. Efektīva sadarbības procesa rezultātā sabiedrībā veidosies vienota izpratne par meža vides vērtībām, to racionālu izmantošanu, aizsardzību un atjaunošanu.

## 1. Sabiedrības izglītošana



Iestājoties pavasarim, AS "Latvijas valsts meži" Mammadaba aicina skolas un citus dabas draugus piedalīties Meža dienās visā Latvijā – stādīt mežu, izlikt putnu būrišus un sakopt dabu no atkritumiem. AS "Latvijas valsts meži" Meža dienas organizē ar mērķi veicināt cilvēku izpratni par mežu un meža nozari. Skolām tās nodrošina papildu iespējas piedalīties Mammadaba meistarklasē.

2009. gadā Meža dienas mezsaimniecībās sākās jau 24. martā un noslēdzās 15. maijā, ikvienam interesentam sniedzot iespēju piedalīties dabas atmodināšanas pasākumos dažādos Latvijas novados. Meža dienu pasākumiem var pieteikties skolas, jauniešu organizācijas, ģimenes, institūcijas, uzņēmumi un citi interesenti norādītajos datumos un vietās. Pasākumi ir bez maksas, un dalībnieki tiek nodrošināti ar stādiem, darba cimdkiem, maisiem u. c. darba inventāru. Pašiem ir jānodrošina transports līdz norises vietai.

2009. gada pavasarī kopumā noticis 121 Meža dienu pasākums, kuros piedalījušies 3740 dalībnieki, iestādīti 60 ha meža, izvietots 681 putnu būritis un iztīrīti iepriekšējos garos izvietotie, savākti 457 m<sup>3</sup> atkritumu, sakoptas 34 atpūtas vietas un dabas takas.



## 2. Vides izglītības programma "Izzini mežu"

Viens no sabiedrības vides izpratnes un apziņas veidošanas stūrakmeņiem ir vispārējās izglītības sistēma skolās. Mežs kā mācību tēma ir iekļauta sākumskolas un pamatskolas mācību saturā, tomēr tā ekoloģisko, ekonomisko un sociālo funkciju mijiedarbība kā ilgtspējīgas attīstības priekšnoteikums nav atspoguļots nevienā mācību priekšmetā. Vairākas meža un vides nevalstiskās organizācijas, apzinoties sadarbības ar skolām nozīmi ilgtspējīgas attīstības nodrošināšanā, ir īstenojušas dažādas meža vides izglītības aktivitātes, kas gan ir bijušas savstarpēji vāji koordinētas.

Lai risinātu šo problēmu, kopš 2005. gada AS "Latvijas valsts meži" Latvijā īsteno vides izglītības programmu "Izzini mežu". Galvenais sadarbības partneris – LR Izglītības un zinātnes ministrija. Programma Latvijā tiek veikta saskaņā ar Starptautiskā Vides izglītības fonda programmu "Learning about Forest", kas kopš 1997. gada darbojas vairāk nekā 15 pasaules valstīs.

Latvijā dažādās programmas "Izzini mežu" aktivitātēs šobrīd jau ir iesaistījušās vairāk nekā 150 skolu, un tās ietvaros tūkstošiem skolēnu katru gadu piedalās Meža dienās: meža stādīšanā un sakopšanā, sacensības Meža olimpiādē un apciemo Mammadaba tūrisma objektus. Kopš 2008./2009. mācību gada visu vides izglītības programmu "Izzini mežu" pamatskolas var apgūt Mammadaba meistarklasē. Katru gadu AS "Latvijas valsts meži" sagatavo un izdod izglītības materiālus skolām. 2008. gadā skolotājiem dāvināts metodiskais līdzeklis darbam brīvā dabā ar 1.–9. klašu skolēniem "Matemātika mežā".



### LVM darbinieku un sadarbības partneru izglītošana

Lai pilnveidotu darbinieku un sadarbības partneru izpratni par vides un dabas aizsardzības integrāciju meža apsaimniekošanā, LVM organizē mācības.

Aktuālākie temati: dabas aizsardzības prasības cirsma sagatavošanā, darba drošības un vides piesārņojuma ierobežošanas cirsma izstrādē, bioloģisko daudzveidību uzturošo meža struktūras elementu saglabāšana mežizstrādē, ietekmes uz vidi vērtēšana meža infrastruktūras plānotajām darbībām, melnā stārķa populācijas stāvoklis Latvijā u. c.

LVM rīkotajos semināros piedalījušies darbinieki – vairāk 400 persondienu – un sadarbības partneri – gandrīz 300 persondienu.

## IV

### Meža apsaimniekošanas sertifikācija

LVM meža apsaimniekošana jau astoto gadu (kopš 2001. gada) ir sertificēta atbilstoši starptautiski atzītiem FSC (Forest Stewardship Council – Meža uzraudzības padome) meža apsaimniekošanas principiem un kritērijiem. Tas nozīmē, ka uzņēmums mežu apsaimniekošanu īsteno dabai draudzīgā veidā, ekonomiski efektīvi un ievērojot uzņēmuma darbinieku tiesības, darba aizsardzības prasības un sabiedrības intereses. Kopš 2003. gada arī koksnes piegādes ķēde LVM ir sertificēta atbilstoši FSC prasībām. Katru gadu starptautiska FSC auditoru komanda veic LVM darbības atbilstības novērtējumu FSC standarta prasībām. Audita ieteikumi ir viens no kritērijiem, lai LVM ik gadu pilnveidotu meža apsaimniekošanas plānošanu un darbu organizēšanu.

Kopš 2003. gada LVM ir aktīvi iesaistījusies, lai izstrādātu FSC Latvijas nacionālo standartu.



FSC sertifikāta veids  
Meža apsaimniekošanas  
Koksnes piegādes ķēdes

Struktūrvienība  
"LVM Mežs"  
"LVM Apaļkoksnes piegādes"

Sertifikāta numurs  
SW-FM/COC-001992  
TT-COC-002642

Derīguma termiņš  
25.08.2006.-24.08.2011.  
25.02.2008. – 24.02.2013.

Sertifikācijas organizācija  
SmartWood  
BM TRADA Certification Limited

## Atpūtas iespējas LVM mežos

Latviešu tauta jau gadsimtiem ilgi ir nesaraujami saistīta ar mežu, tas ir bijis gan patvērums, gan pārtikas un būvmateriālu avots, gan arī nozīmīgs nacionālās identitātes elements. Arī šodien, pēc socioloģijas kompānijas SKDS datiem, vairāk nekā 80% Latvijas iedzīvotāju vēlas atpūsties mežā, uzskatot to par vienu no nozīmīgākajām meža funkcijām.

Ņemot vērā šo iedzīvotāju vēlmi, LVM, veidojot uzņēmuma sociālās atbildības programmu, par vienu no tās stūrakmeņiem ir likusi mērķi veicināt rekreācijas iespējas mežā, ieguldot darbu un līdzekļus sabiedrībai nozīmīgu atpūtas, kultūras, vēstures un vides objektu uzturēšanā un attīstībā. Lai popularizētu šīs iespējas, ir izveidota arī LVM atpūtas objektu karte.

LVM iegulda lielu darbu un līdzekļus sabiedrībai nozīmīgu atpūtas, kultūras, vēstures un vides objektu uzturēšanā un attīstībā.



### Dabas takas un atpūtas vietas

LVM apsaimnieko 320 atpūtas vietas, 55 apskates objektus un 30 dabas taku, kas atrodas gan aizsargājamās dabas teritorijās, gan ārpus tām. Kopumā ik gadu gandrīz 300 no 400 LVM ierīkotajiem objektiem tiek labierīkoti, 20 no tiem tiek apsaimniekoti sadarbībā ar vietējām pašvaldībām.

Pēdējo gadu laikā uzcelts augstākais koka skatu tornis Latvijā – 32 metrus augstais Priedaines skatu tornis pie Krāslavas. LVM būvēti un apsaimniekoti ir pavisam pieci koka skatu torņi dažādos Latvijas reģionos: Eglukalnā, Ložmetējkalnā, Ūdrkalnā un Kamparkalnā.

Lai attīstītu velotūrismu Latgales mežos, izveidoti vairāki velomaršruti. Dienvidlatgales mežsaimniecībā vien ierīkoti septiņi plašai sabiedrībai pieejami velomaršruti ar apstāšanās un atpūtas vietām, lapenēm, šūpolēm, tualetēm, soliņiem u. c.

Pēdējā gada laikā labiekārtota Upursalas dabas taka dabas parkā „Ciriša ezers”, dabas parkā „Vilce” sakārtota ļoti apmeklēta atpūtas vieta „Zaķu plāva”, kā arī citas vietas.

LVM mežos atrodas Tērvetes dabas parks, kura attīstībā ik gadu tiek ieguldīti ievērojami līdzekļi. Tērvetes dabas parks 2006. gadā ieguva ģimenei draudzīga uzņēmuma statusu. Parkā kursē autovilcieniņš – Pasaku bānītis, kas atzīts par veiksmīgāko tūrisma produktu 2007. gadā. 2009. gadā darbu sāka jaunais Tērvetes informācijas un mācību centrs. 2008. gadā Tērvetes dabas parku apmeklēja 70 tūkstoši cilvēku.

Pokaiņu mežā, kas arī atrodas LVM pārvaldījumā, izveidotas jaunas takas, ierīkots autotransporta stāvlaukums. 2009. gadā Pokaiņi ieguva neparastā Eiropas kultūras mantojuma statusu.

Vijciema čiekurkalte, kurā priežu un egļu sēklas iegūst ar 1895. gadā uzstādītām iekārtām, jau 2002. gadā iekļauta Eiropas kultūras mantojuma sarakstā, bet 2008. gadā ieguva Eiropas kultūras mantojuma statusu. Vijciema čiekurkalte tiek lolota kā unikāls vēstures piemineklis, kurā ar sentēvu metodēm priežu un egļu sēklu ieguvē iepazīstas vairāk nekā 1000 cilvēku gadā.





### **Aktīvai atpūtai**

LVM piedāvā atpūtas iespējas Kaņiera, Zebrus, Lielaucis, Gulbju ezerā un Tērvetes ūdenskrātuvē. Pie ezeriem izveidotas laivu bāzes, uzbūvētas viesu mājas un namiņi nakšņošanai, tiek organizēta licencēta makšķerēšana, bet Lielaucis ezerā un Tērvetes ūdenskrātuvē – arī vēžošana.

LVM aprūpētajos ezeros regulāri tiek atjaunoti zivju krājumi. 2008. gadā Lielaucis ezerā ielaisti 185 tūkstoši, Zebrus ezerā – 200 tūkstoši, Kaņierī – 400 tūkstoši, Gulbju ezerā – 50 tūkstoši lidaku kāpuru.

Atpūtas un tūrisma centrs "Ezernieki" un "Spāre" piedāvā dažādas iespējas aktīvai atpūtai. "Ezerniekos" iekārtota apgaismota vieta tēlu pilsētiņai, futbola, basketbola un volejbola laukumi, peldvietas, te iespējams rīkot sporta spēles, bet "Spāres" apkārtnē izveidoti veloceliņi.

Ar informāciju par atpūtas iespējām Latvijas valsts mežos var iepazīties LVM mājas lapā [www.mammadaba.lv](http://www.mammadaba.lv)