

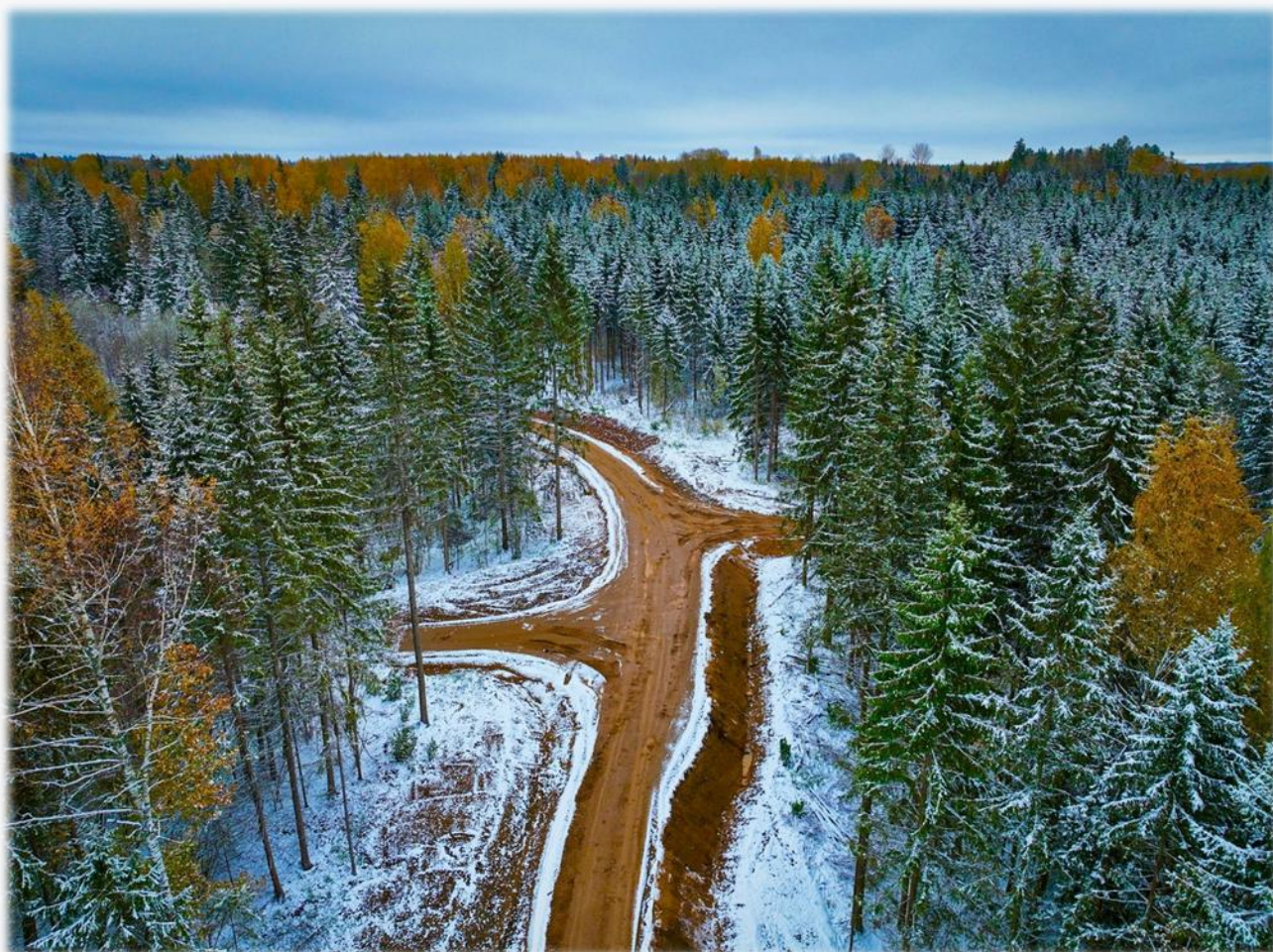


LATVIJAS VALSTS MEŽI

KOKSNE • STĀDI • ATPŪTA

akciju sabiedrības “Latvijas valsts meži” DARBĪBAS PĀRSKATS

Par 2026. gada 3 mēnešiem



Eiropas līderis tālredzīgā dabas kapitāla pārvaldībā un vairošanā.

VEIDOJAM PLAUKSTOŠU LATVIJU!

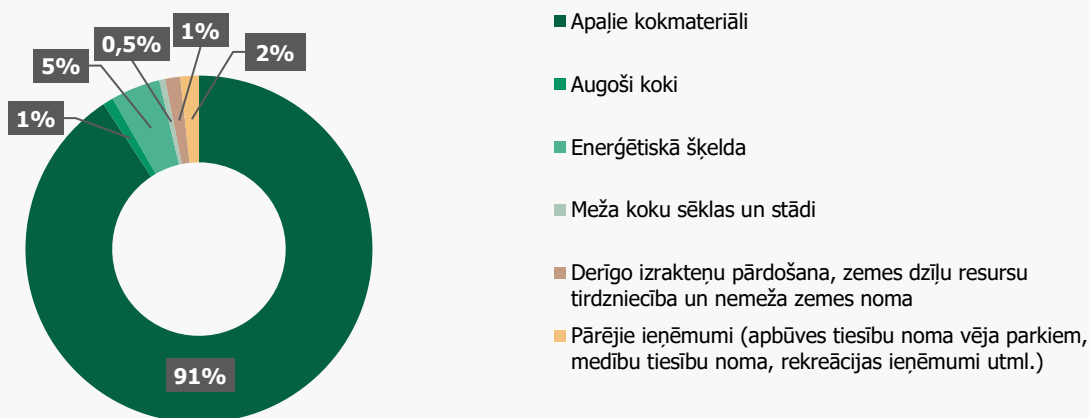
SAIMNIECISKĀS DARBĪBAS REZULTĀTS

2026. gada pirmo ceturksni saskaņā ar operatīvajiem datiem akciju sabiedrība "Latvijas valsts meži" (turpmāk – LVM) noslēdza ar 51,5 miljonu eiro peļņu pēc uzņēmumu ienākuma nodokļa, kas ir par 5,6 milj. EUR jeb 10% mazāk nekā 2025. gada pirmajā ceturksnī.

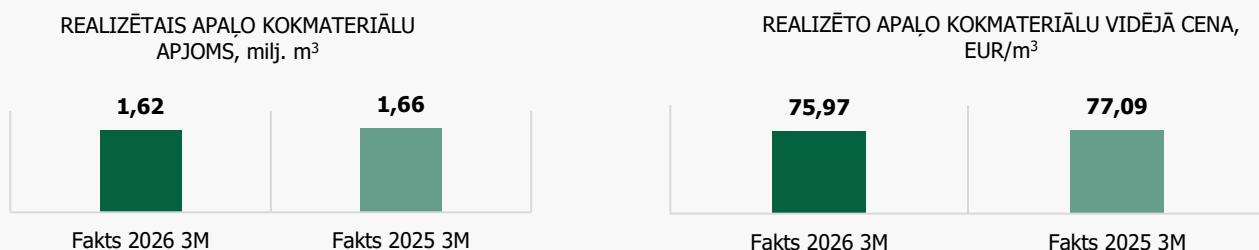
Tūkst. EUR	Fakts 2026 Jan-Mar	Fakts 2025 Jan-Mar
Ieņēmumi	135 770	142 441
Izmaksas	(84 300)	(85 290)
EBITDA	59 227	66 950
Peļņa pirms UIN	51 470	57 151
Uzņēmumu ienākuma nodoklis (UIN)	(7)	(49)
Pārskata perioda peļņa	51 463	57 102

LVM ieņēmumi pārskata periodā sasniedza 135,8 miljonus eiro, tajā skaitā 130,8 miljonus eiro jeb 96% veido ieņēmumi no koksnes produktu – apaļo kokmateriālu, augošu koku un enerģētiskās šķeldas – pārdošanas.

LVM IEŅĒMUMU STRUKTŪRA, %

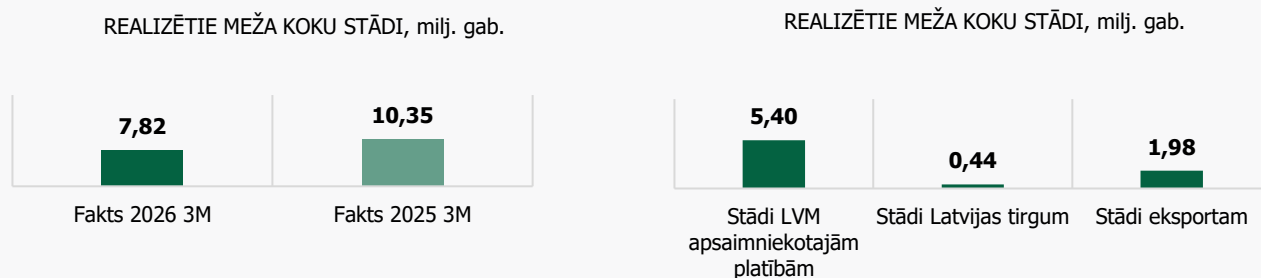


Ieņēmumos no apaļo kokmateriālu realizācijas gūti 123,2 miljoni eiro, kas ir par 5,1 milj. EUR jeb 4% mazāk nekā 2025. gada pirmajā ceturksnī, ko ietekmējusi par 1,12 EUR/m³ zemāka apaļo kokmateriālu vidējā realizācijas cena un par 0,04 miljoniem kubikmetru mazāks realizācijas apjoms. Pārskata periodā realizēti 1,62 miljoni kubikmetru apaļo kokmateriālu.



Pārskata periodā realizēta enerģētiskā šķelda 308,5 tūkst. MWh apjomā un ieņēmumos no šķeldas pārdošanas gūti 6,3 miljoni eiro, kas ir par 1,6 miljoniem eiro jeb 35% vairāk nekā 2025. gada pirmajā ceturksnī, ko ietekmējusi par 0,60 EUR/MWh jeb 3% zemāka vidējā pārdošanas cena un par 86,7 tūkstošiem MWh jeb 39% lielāks enerģētiskās šķeldas pārdošanas apjoms.

2026. gada trīs mēnešos no meža koku sēklu un stādu pārdošanas ārējiem pircējiem gūti 0,7 miljoni eiro ieņēmumi. Kopumā realizēti 7,8 miljoni meža koku stādu, tostarp ārējiem klientiem pārdoti 2,4 miljoni, no kuriem 2,0 miljoni stādu eksportēti.



2026. gada pirmajā ceturksnī 0,4 miljonus eiro veidoja ieņēmumi no minerālo materiālu un to maisījumu tirdzniecības ārējiem klientiem, kas par 0,4 miljoniem eiro jeb 53 % atpaliek no 2025. gada trīs mēnešu rezultāta. Kopumā realizēti 109,4 tūkstoši kubikmetru minerālo materiālu un to maisījumu, kas ir par 175,7 tūkstošiem kubikmetru jeb 62 % mazāk, nekā attiecīgi gadu iepriekš.

2026. gada pirmajā ceturksnī gūti 92,7 tūkstoši eiro ieņēmumos no rekreācijas un vides izziņas ārējiem pakalpojumiem, kas ir par 13,9 tūkstošiem eiro jeb 18 % vairāk nekā 2025. gada attiecīgajā periodā. Ieņēmumi no biznesa sistēmu risinājumu ārējām izstrādēm un pakalpojumiem pārskata periodā sasniedza 0,20 miljonus eiro, kas ir par 0,06 miljoniem eiro jeb 45 % vairāk nekā 2025. gada trīs mēnešos.

SAIMNIECISKĀS DARBĪBAS PAMATRĀDĪTĀJI

Rādītājs	Mērvienība	2026 Jan-Mar Fakts	2025 Jan-Mar Fakts
Produktu pārdošana			
Apaļo kokmateriālu piegādes	milj. m ³	1,62	1,66
Augošu koku pārdošana	milj. m ³	0,02	0,07
Enerģētiskās šķeldas piegādes	tūkst. MWh	308,48	221,80
Meža koku stādu realizācija	milj. gab.	7,82	10,35
Minerālo materiālu un to maisījumu tirdzniecība	tūkst. m ³	109,37	285,05
Zemes pārvaldība un meža apsaimniekošana			
Meža atjaunošana un plantācijas meža vai meža ieaudzēšana	tūkst. ha	0,03	0,19
Jaunaudžu kopšana	tūkst. ha	12,31	18,58
Meža infrastruktūras attīstība			
Investīcijas meža infrastruktūrā (ceļi, tilti)	milj. EUR	0,62	5,38
Meža meliorācijas sistēmu atjaunošana un pārbūve	tūkst. ha	4,60	0,01

INVESTĪCIJAS

2026. gada pirmajā ceturksnī investēti 2,9 miljoni eiro, tostarp 35 % jeb 1,0 miljons eiro ieguldīti meža infrastruktūrā – meža ceļu būvniecībā, ceļu un caurteku atjaunošanā, meža meliorācijas sistēmu un tiltu būvniecībā.

Investīcijas, milj. EUR	2026 Jan-Mar Fakts	2025 Jan-Mar Fakts
Meža infrastruktūras būvniecība	1,02	6,45
Atpūtas un vides izziņas infrastruktūras attīstība	0,19	0,25
Apsaimniekojamo meža platību palielināšana	0,25	0,97
Produktu attīstība un pamatlīdzekļu atjaunošana	1,43	2,99
KOPĀ	2,89	10,66

Pārskata periodā ekspluatācijā nodoti 7 kilometri meža ceļu un 11 meža meliorācijas sistēmu objekti 4,6 tūkstoši hektāru apjomā. Kopējais LVM investīciju apjoms 2026. gadam tiek prognozēts 32,9 miljonu eiro apmērā.

KOKSNES TIRGUS

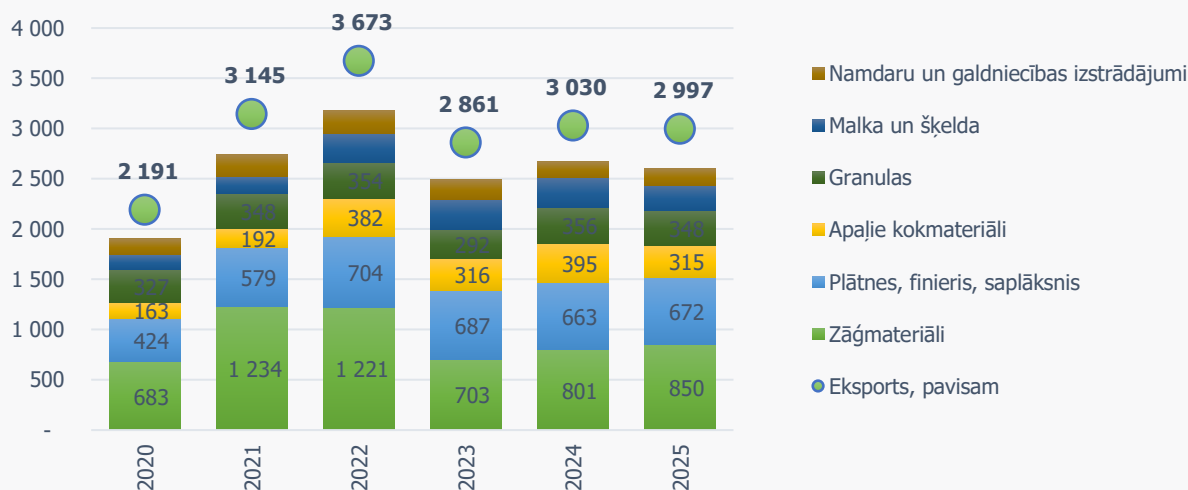
Pēdējos gados koksnes un koksnes produktu tirgi dažādu ģeopolitisko, ekonomisko, vides faktoru kontekstā ir piedzīvojuši kā straujas svārstības, tā stagnāciju, kā arī paaugstinātu nenoteiktības fonu. Pagājušā gadā ilgstošo neskaidrību par globālās ekonomikas attīstības trajektoriju kontekstā ar ASV importa tarifu politiku šogad papildina Tuvo Austrumu konflikta izraisītais energoresursu piegādes ķēžu šoks. Ir strauji pieaugušas naftas cenas, kas attiecīgi ietekmēja degvielas cenu līmeņus un izmaksas rūpniecībā, loģistikā un citās nozarēs.

Koksnes pārstrādes uzņēmumi saskārās ar enerģijas, loģistikas izmaksu pieaugumu, tostarp kuģniecības traucējumu izraisīto frahta izmaksu kāpumu, ierobežotām piegāžu iespējām Tuvo Austrumu reģionam, kā arī izejvielu cenu pieaugumu (piemēram, ķīmijas rūpniecības produktiem).

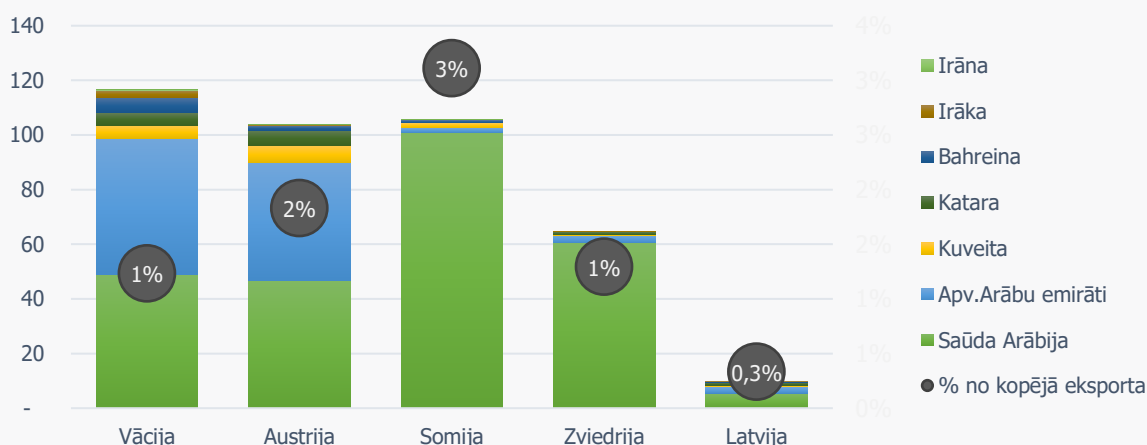
Mežsaimniecības uzņēmumi saskārās ar dīzeļdegvielas cenu pieaugumu, kas ietekmē mežizstrādes, šķeldošanas, transportēšanas izmaksas.

Tikmēr koksnes produkcijas pieprasījuma pamatfaktors – būvniecība lielākos eksporta tirgos šogad turpina stagnēt. Nozīmīgajā būvkonstrukciju noietā tirgū – Apvienotā Karalistē šogad prognozēts būvniecības izlaides kritums. Būvniecības produktu asociācijas (CPA) aktuālās aplēses iezīmē nozares pieprasījuma vājināšanos gada otrajā pusē, īpaši mājokļu būvniecībā, kā arī mājokļu uzturēšanas un atjaunošanas segmentā, kas tradicionāli ir nozīmīgākie koksnes produkciju patēriņa avoti. Tuvo Austrumu konflikta sekas potenciāli atspoguļosies izmaksu pieaugumā, kā arī netieši inflācija rezultēsies investīciju un tēriņu samazinājumā.

KOKSNES PRODUKCIJAS EKSPORTA STRUKTŪRA LATVIJĀ 2020.-2025. GADĀ, MILJ. EUR



KOKSNES PRODUKCIJAS EKSPORTS UZ DAŽĀM TUVO AUSTRUMU VALSTĪM, MILJ. EUR (2025. GADA DATI)



Avoti: Eurostat; CSP; CPA Spring Norēcās - Construction Products Association, 01.05.2026.

LĪDZDALĪBA NOZARES ATTĪSTĪBĀ

Līgumpartneru mācības

LVM līgumpartneru mācību process 2026. gada pirmajā ceturksnī noritējis saskaņā ar mācību aktualitāti:

- LVM **Mežsaimniecības ražošanas** darbības virziena **Mežkopības** procesā realizēti divi mācību semināri mežkopības pakalpojumu sniedzējiem par jaunaudžu kopšanas darbu izpildes kvalitāti un darba aizsardzību šo darbu izpildē. Mācībās Austrumvidzemes un Vidusdaugavas reģionos piedalījās 94 darbinieki no 82 pakalpojumu sniedzējiem.
- LVM **Zemes dzīles un infrastruktūra** darbības virzienā 1. ceturksnī paredzētās mācības kūdras zemju nomniekiem tika pārceltas uz 3. ceturksni, lai tās realizētu, kad būs zināmas gaidāmās izmaiņas likumdošanā, kas ietekmēs zemes dziļu ieguves nozari.

LVM līgumpartneru mācību izmaksas pārskata periodā sasniedz 33 % no budžetā plānotā. Izmaksu ietaupījums izveidojies, jo tika pārceltas plānotās mācības LVM Zemes dzīles darbības virzienā, kā arī neradās vajadzība īstenot neplānotas apmācības. Izmaksas plānots apgūt nākamajos ceturkšņos.

Pētniecība un attīstība

2026. gada 1. ceturksnī tika noslēgti piecu gadu zinātniskās izpētes ilgtermiņa programmu pētījumi, kopumā 12 projekti.

Noslēgtie pētījumi aptvēra plašu un daudzpusīgu tēmu loku: sākot ar meža apsaimniekošanas plānošanu, mežsaimniecības ietekmi uz ekosistēmu pakalpojumiem, dažādu risku mazināšanas iespējām gan klimata pārmaiņu, gan fitopatoloģisko risku ierobežošanas kontekstā. Papildus tika pētītas un vērtētas dažādu jaunu tehnoloģiju izmantošanas un pārneses iespējas. Daži pētījumu rezultāti jau ir ieviesti arī ikdienas ražošanas procesos, gan LVM iekšienē, gan arī pērkot mežsaimnieciskos pakalpojumus ārējā tirgū. Citi pētījumu rezultāti veido atziņas un rekomendācijas, kas palīdz labāk izprast gan meža ekoloģiskos, gan saimnieciskos procesus un atbalstīs nākamās stratēģiskos lēmumus uzņēmuma attīstībā.

Noslēdzoties iepriekšējo ilgtermiņa programmu pētījumu ciklam, darbs pie izpētes un inovācijām turpinās. Balstoties uz līdzšinējiem secinājumiem, uzņēmuma stratēģiskajiem mērķiem un arī jaunajām izpētes vajadzībām, ir uzsākta jauno izpētes programmu veidošana, kas turpinās attīstīt LVM zināšanas un stiprināt uzņēmuma stratēģisko virzību. Jaunās attīstības un izpētes programmas tiek

veidotas ar mērķi nodrošināt efektīvu un ilgtspējīgu apsaimniekojamo zemes resursu pārvaldību, attāli iegūstamo datu apstrādi, uzglabāšanu un lietošanas iespēju izpēti. LVM turpinās sekot līdzi jaunumiem nozarē un pētīt jauno tehnoloģiju izmantošanas iespējas LVM procesos, tai skaitā izmantojot mākslīgā intelekta sniegtās iespējas plašākai pielietošanai.

2025. gadā tika sagatavota meža koku sugu ilgtermiņa (30 gadu) selekcijas programma, kuras ietvaros tiek veidots arī nākamo piecu gadu meža koku sugu selekcijas projekts.

VIDE

Izmantojot ārējo līdzfinansējumu, LVM īsteno četrus vides projektus.

LIFE GoodWater IP 2020-2027 "Latvijas upju baseinu apsaimniekošanas plānu ieviešana laba virszemes ūdens stāvokļa sasniegšanai"

Lai uzlabotu virszemes ūdeņu kvalitāti riska ūdensobjektos Latvijā, LVM sadarbībā ar Latvijas Vides, ģeoloģijas un meteoroloģijas centru un citām organizācijām un uzņēmumiem īsteno kopīgu LIFE programmas integrēto projektu LVM Rietumvidzemes reģionā Aģes upes baseinā, kura ietvaros tiek ierīkota ūdensobjektu ekoloģiskās kvalitātes uzlabošanas demonstrējumu teritorija meža zemēs.

Projekta ietvaros sagatavots dabas vērtību novērtējums un pārskats par potenciālajiem ūdensobjekta piesārņojuma riskiem. Plānotie darbi salāgoti ar *Rail Baltica* trases atrašanās vietu. Projektā ir pabeigti plānotie zaļās un zilās infrastruktūras darbi. Visas plānotas aktivitātes ir ieviestas. Noslēguma fāzē turpinās darbs pie tehnisko un finanšu atskaišu ziņojumiem (III fāzes IR 3 ziņojums) un monitoru vizišu plānošanas, lai demonstrētu projektā sasniegtos rezultātus.

LIFE IP LatViaNature 2021-2028 "Natura2000 aizsargājamo teritoriju pārvaldības un apsaimniekošanas optimizācijai"

Projektā LVM sadarbojas ar Dabas aizsardzības pārvaldi un vēl astoņām valsts un nevalstiskā sektora organizācijām, kā arī četrām augstākās izglītības iestādēm.

Sākotnēji projekta LVM sadaļu īstenošanai *Natura2000* teritorijās tika izvēlētas trīs meža demonstrējumu vietas: dabas parkā "Engures ezers" Zemgalē, aizsargājamo ainavu apvidū "Ziemeļgauja" Austrumvidzemē, dabas liegumā "Grebļukalns" Ziemeļlatgalē. Papildus tam izveidota vēl viena demonstrējumu teritorija Zvirgzdes iekšzemes kāpā LVM Vidusdaugavas reģionā.

Zināšanu pārnesei organizēti vairāki semināri un projekta darba grupas pārstāvji zināšanu pilnveidei ar ziņojumiem piedalījušies vairākās zinātniskajās konferencēs. Organizēti vairāki ieviesto projektu rezultātu demonstrācijas pasākumi dabā. Pilotteritorijās noslēgušies apsaimniekošanas darbi. Projektā kopumā dabisko traucējumu imitācija veikta vairāk nekā 100 ha lielā meža biotopu platībā. Sagatavots un iesniegts aktivitātes gala nodevums – atskaite par veiktajiem meža biotopu apsaimniekošanas darbiem.

LVM piedalījās Latvijas Universitātes organizētajā konferencē, kurā sniegts ziņojums par invazīvās augu sugas krokainās rozes ierobežošanas metožu testēšanu un tās rezultātiem. Papildus sadarbībā ar Daugavpils Universitāti un Dabas aizsardzības pārvaldi LVM darbiniekiem noorganizēts seminārs "Kā ierobežot invazīvās sugas". Tiešsaistē pasākumā piedalījās vairāk nekā 130 dalībnieki.

"Purvu ekosistēmu atjaunošana īpaši aizsargājamās dabas teritorijās 2024 -2029"

Eiropas Savienības Kohēzijas programmas Taisnīgās pārkārtošanās fonda līdzfinansētajā projektā LVM kā vadošais partneris sadarbojas ar Dabas aizsardzības pārvaldi.

Projekta mērķis ir ar purvu ekosistēmām saistītu biotopu apsaimniekošana un atjaunošana vismaz 1500 hektāru platībā ar mērķi uzlabot aizsargājamu ES nozīmes biotopu kvalitāti tā sekmējot bioloģiskās daudzveidības saglabāšanu ilgtermiņā.

LVM darbus veiks vismaz 1 125 ha kopplatībā, savukārt Dabas aizsardzības pārvalde – vismaz 375 hektāru kopplatībā. Ar mežsaimniecības metodēm aizsargājamie biotopi tiks uzlaboti septiņās īpaši aizsargājamās dabas teritorijās. LVM darbus veiks dabas liegumos "Raķupes ieleja", "Kārķu purvs",

“Paņemūnes meži”, “Paļšu purvs” un “Supes purvs”, savukārt Dabas aizsardzības pārvalde darbus veiks Ķemeru Nacionālajā parkā un Gaujas Nacionālajā parkā. Galvenokārt darbi plānoti ar hidroloģiskā režīma stabilizēšanas pasākumiem purvos un purvainos mežos, kur tie meliorācijas ietekmē ir ievērojami degradējušies. Sabiedrības iesaistei plānoti gan plaši sabiedrības informēšanas un izglītošanas pasākumi, gan paredzēts izbūvēt dabas taku vienā no purvu teritorijām, kas būs īpaši pielāgota dažādām sabiedrības grupām, tajā skaitā cilvēkiem ar funkcionāliem traucējumiem. 2024. gadā tika parakstīts sadarbības līgums ar Dabas aizsardzības pārvaldi un ar Centrālo finanšu un līgumu aģentūru, kā arī precizētas un saskaņotas projekta teritorijas un darbu plāns.

Noslēgušies iepirkumi par monitoringa veikšanu, projekta teritorijām saņemti VVD tehniskie noteikumi. Saskaņots un apstiprināts dabas taka “Paļšu dabas taka” būvprojekts, tajā ietverot cita LVM attīstības projekta “Sveķainie baļķi” radītās koksnes materiālus. Projekta Pārvaldības grupā lemts papildināt projekta teritorijas ar “Lielo purvu”, dabas liegums “Lubāna mitrājs”, kur ir sagatavots ekspertu atzinums, tā būtiski palielinot projekta kopējo mērķa platību. Pilnībā pabeigti plānotie mežkopības darbi pirmajā no projekta teritorijām “Dūmiņu purvs”, pabeigti mežizstrādes darbi “Paļšu purvā”. Notikuši informatīvie semināri, kuros valsts, pašvaldības un nevalstisko organizāciju pārstāvjiem sniegta informācija par projekta mērķiem un teritorijās plānotajiem darbiem.

2026. gadā plānots veikt sagatavošanās darbus divām potenciālajām projekta papildu teritorijām. Turpinās mežkopības un mežizstrādes darbu plānošana, lai jau rudenī turpinātu darbus, kā arī plānots uzsākt meža ceļa “Purva projekta ceļš” būvniecību un projekta teritoriju būvprojektu izstrādi.

“Vēsturisko kūdras ieguves vietu revitalizācija”

Eiropas Savienības Kohēzijas programmas ietvaros Taisnīgās pārkārtošanās fonda līdzfinansētā projektā sagatavots projekta pieteikums LVM valdījumā esošu vēsturisko kūdras ieguves vietu apsaimniekošanai 2 755 ha platībā. Papildus tiek gatavots otrs projekta pieteikums Sedas purva revitalizācijai aptuveni 4 185 ha platībā.

Projekta mērķis ir veikt LVM apsaimniekošanā esošo vēsturisko kūdras ieguves vietu revitalizāciju, atjaunojot purvu un ar to saistīto mežu un ūdenstilpju ekosistēmas teritorijās, kur pēc kūdras ieguves darbu pabeigšanas nav notikusi to rekultivācija, vienlaikus mazinot siltumnīcefekta gāzu emisijas. Projekta īstenošanas vietas ir Kūdras ilgtspējīgas izmantošanas pamatnostādņu 2020.–2030. gadam 3. pielikumā iekļautās teritorijas, kur ietilpst Kurzemes, Latgales, Vidzemes un Zemgales statistiskais reģions (neiekļaujot Rīgas plānošanas reģionu). Projekta ietvaros vēsturisko kūdras ieguves vietu revitalizāciju var veikt trijos veidos – atjaunojot purva biotopu, veidojot ūdenstilpi vai ieaudzējot mežu.

Projekta ietvaros līdz 2030. gada 31. decembrim plānota 23 teritoriju revitalizācija ar kopējo platību 2 755 ha, aptuveni 1 007 ha platībā veicot purva biotopa atjaunošanu, 236 ha platībā veidojot ūdenstilpes un 1 512 ha platībā audzējot mežu. Revitalizācijas veids var tikt precizēts pēc detalizētas izpētes dabā. Teritorijās, kur plānota biotopa atjaunošana, paredzēti darbi hidroloģiskā režīma stabilizēšanai, aizberot vai aizsprostojot grāvjus, kā arī novācot purva biotopam neraksturīgo kokaugu apaugumu. Ūdenstilpju veidošana plānota galvenokārt vietās, kas pēc kūdras izstrādes pabeigšanas jau ir applūdušas, stabilizējot esošo ūdens līmeni, tādējādi uzlabojot putnu dzīvotnes kvalitāti un rekreācijas iespējas. Teritorijās, kas jau dabiski ir apmežojušās vai kur iespējama meža ieaudzēšana, pēc nepieciešamības plānota meliorācijas grāvju atjaunošana un mežsaimnieciskās darbības meža ieaudzēšanai.

Papildus teritoriju revitalizācijai, projekta ietvaros plānota arī visu LVM apsaimniekošanā esošo vēsturisko kūdras ieguves vietu inventarizācija 10 627 ha platībā.

2026. gadā plānota projekta teritoriju apsekošana, reģistrējot tajās esošās vides vērtības un novērtējot meliorācijas sistēmu stāvokli ar mērķi precizēt veicamos apsaimniekošanas pasākumus un sagatavot darba uzdevumu būvprojektu izstrādei. Vienlaikus tiks veikts iepirkums un uzsākta visu LVM valdījumā esošo vēsturisko kūdras ieguves vietu inventarizācija.

BŪTISKO RISKU PĀRVALDĪBA

2026. gada pirmajā ceturksnī LVM bija identificēti būtiskie riski, kuriem ir vairākas kopīgas visa uzņēmuma darbību ietekmējošas tēmas.

Saimniecisko darbību kavējoši vai ierobežojoši riski:

- ES līmeņa plānošanas un normatīvo aktu prasību ieviešana Latvijā kā arī nacionālā līmenī veidoto normatīvo aktu izstrādes gaita un pieeja;
- klimata pārmaiņu radītā negatīvā ietekme (kaitēkļi, dabas stihijas, ilgstoši nelabvēlīgi laikapstākļi mežsaimniecībai un mežaudžu stāvoklim);
- dabas aizsardzības un citu normatīvo aktu prasību atšķirīgā interpretācija un neprognozējamā piemērošana dažādos saimnieciskās darbības posmos, kas var radīt papildu izmaksas vai kavēt saimnieciskās darbības procesus;
- ģeopolitiskā situācija un tās ietekme uz mežsaimniecības nozares tirgus dalībniekiem;
- mežsaimniecības un saistīto nozaru tirgus tendences, starpvalstu tirdzniecības nosacījumi, kas ietekmē mežsaimniecības tirgus dalībnieku konkurētspēju un produkcijas realizācijas iespējas;
- sabiedrības darbība paaugstinātas intensitātes un pārmaiņu vadības apstākļos;
- augsta nenoteiktība attiecībā uz pieaugošām izmaksām energoresursu jomā;
- reputācijas riski, kas attiecināmi uz mežsaimniecības nozari kopumā, kā arī kas izriet no priekšvēlēšanu laikā publiskajā telpā apspriestajiem jautājumiem.

AKCIJU SABIEDRĪBAS "LATVIJAS VALSTS MEŽI" FINANŠU RĀDĪTĀJI

Peļņas / zaudējumu aprēķins

Tūkst. EUR	31.03.2026.	31.12.2025.
Neto apgrozījums	135 286	604 585
Pārdotās produkcijas ražošanas izmaksas	(82 206)	(373 569)
Bruto peļņa	53 080	231 016
Pārdošanas izmaksas	(35)	(161)
Administrācijas izmaksas	(1 920)	(8 407)
Pārējie saimnieciskās darbības ieņēmumi	302	5 700
Pārējās saimnieciskās darbības izmaksas	(46)	(1 256)
Pārējie procentu ieņēmumi un tam līdzīgi ieņēmumi	181	8 242
Procentu maksājumi un tam līdzīgas izmaksas	(92)	(477)
Peļņa pirms uzņēmuma ienākuma nodokļa	51 470	234 657
Uzņēmuma ienākuma nodoklis	(7)	(27 927)
Pārskata perioda peļņa	51 463	206 730

Bilance

Tūkst. EUR	Piel.nr.	31.03.2026.	31.12.2025.
AKTĪVS			
Ilgtermiņa ieguldījumi			
Nemateriālie ieguldījumi			
Licences un programmatūra		3 098	3 177
Nemateriālo ieguldījumu izveidošanas izmaksas		13	-
KOPĀ		3 111	3 177
Pamatlīdzekļi			
Zemes gabali, ēkas, būves		311 714	313 024
Iekārtas un mašīnas		8 827	9 118
Pārējie pamatlīdzekļi		16 876	17 058
Pamatlīdzekļu izveidošana un nepabeigto celtniecības objektu izmaksas		8 913	10 862
Avansa maksājumi par pamatlīdzekļiem		167	92
KOPĀ	1	346 497	350 154
Tiesības lietot aktīvu		7 096	7 310
Bioloģiskie aktīvi			
Līdzdalība radniecīgo uzņēmumu kapitālos		-	1 621
Līdzdalība asociēto uzņēmumu kapitālos		567	567
Pārējie vērtspapīri		1 323	1 323
KOPĀ		1 890	3 511
Ilgtermiņa ieguldījumi kopā		405 468	410 764
Apgrozāmie līdzekļi			
Krājumi			
Izejvielas, pamatmateriāli un paligmateriāli		3 936	3 932
Gatavie ražojumi un preces pārdošanai	2	43 724	48 379
Avansa maksājumi par precēm		5	1
KOPĀ		47 665	52 312
Debitori un avansa maksājumi			
Pircēju un pasūtītāju parādi		61 983	42 918
Pārmaksātie nodokļi	3	674	2 732
Avansa maksājumi par pakalpojumiem	3	1 108	651
Citi debitori	3	2 013	3 260
KOPĀ		65 778	49 561
Nākamo periodu izmaksas	4	4 177	1 746
Īstermiņa finanšu noguldījumi		400 000	345 000
Nauda un naudas ekvivalenti	11	49 746	60 271
Apgrozāmie līdzekļi kopā		567 366	508 890
AKTĪVU KOPSUMMA		972 834	919 654

Bilance (turpinājums)

Tūkst. EUR	Piel.nr.	31.03.2026.	31.12.2025.
PASĪVS			
Pašu kapitāls			
Akciju kapitāls	5	525 989	525 989
Nesadalītā peļņa		373 235	321 786
iepriekšējo gadu nesadalītā peļņa		321 772	115 056
pārskata perioda/gada nesadalītā peļņa		51 463	206 730
Pašu kapitāls kopā		899 224	847 775
Kreditori			
Ilgtermiņa kreditori			
Citi uzkrājumi	6	16 233	16 233
Ilgtermiņa nomas saistības	7	7 611	7 611
Nākamo periodu ieņēmumi	7	2 744	2 910
KOPĀ		26 588	26 754
Īstermiņa kreditori			
No pircējiem saņemtie avansi		748	56
Parādi piegādātājiem un darbuzņēmējiem		8 248	5 869
Nodokļi un valsts sociālās apdrošināšanas iemaksas	8	4 341	1 989
Citi uzkrājumi	9	18 408	21 191
Parējie kreditori	10	4 316	4 059
Nākamo periodu ieņēmumi		920	1 301
Uzkrātās saistības		9 417	9 836
Īstermiņa nomas saistības		624	824
KOPĀ		47 022	45 125
Kreditori kopā		73 610	71 879
PASĪVU KOPSUMMA		972 834	919 654

Bilances pielikumi

1. Pamatlīdzekļi	31.03.2026.	31.12.2025.
Ēkas, būves	46 846	45 800
Meža ceļi	207 473	211 033
Meliorācijas sistēmas	49 936	49 034
Zeme	7 459	7 158
Transporta līdzekļi	8 827	9 117
Dator tehnika un sakaru līdzekļi	2 781	2 673
Antīkie un citi kultūras un mākslas priekšmeti	79	-
Pārējie pamatlīdzekļi	14 016	14 385
Pamatlīdzekļu izveidošana un nepabeigtā celtniecība	8 913	10 862
Avansa maksājumi par pamatlīdzekļiem	167	92
KOPĀ	346 497	350 154
2. Gatavie ražojumi pārdošanai un nepabeigtā ražošana	31.03.2026.	31.12.2025.
Meža sēklas	8 828	8 791
Dekoratīvās sēklas	6	6
Meža stādi	18 073	19 468
Dekoratīvie stādi	137	137
Apāļe kokmateriāli pie ceļa	7 363	6 276
Enerģētiskā šķelda	7 724	12 156
Minerālvielu maisījumi	1 593	1 545
KOPĀ	43 724	48 379
3. Citi debitori	31.03.2026.	31.12.2025.
Pārmaksātie nodokļi	674	2 732
Avansa maksājumi par pakalpojumiem	1 108	651
Citi debitori	2 013	3 260
KOPĀ	3 795	6 643
4. Nākamo periodu izmaksas	31.03.2026.	31.12.2025.
Apdrošināšana	171	62
Preses abonēšana	5	6
Atalgojuma izmaksas	41	-
Nekustamā īpašuma nodoklis	2 623	-
Licenču un telpu noma	1 337	1 678
KOPĀ	4 177	1 746
5. Akciju vai daļu kapitāls	31.03.2026.	31.12.2025.
Pamatkapitāls	525 989	525 989
KOPĀ	525 989	525 989
6. Citi ilgtermiņa uzkrājumi	31.03.2026.	31.12.2025.
Uzkrājumi meža atjaunošanai	15 380	15 380
Uzkrājums karjeru rekultivācijai	853	853
KOPĀ	16 233	16 233

Bilances pielikumi (turpinājums)

7. Ilgtermiņa pārējie kreditori	31.03.2026.	31.12.2025.
Ilgtermiņa nomas saistības	7 611	7 611
Nākamo periodu ieņēmumi	2 744	2 910
KOPĀ	10 355	10 521
8. Nodokļi un valsts sociālās apdrošināšanas obligātās iemaksas	31.03.2026.	31.12.2025.
Uzņēmumu ienākuma nodoklis	3	5
Nekustamā īpašuma nodoklis	2 629	2
Pievienotās vērtības nodoklis	562	-
Iedzīvotāju ienākuma nodoklis	1 091	611
Sociālās apdrošināšanas obligātās iemaksas	56	1 139
Dabas resursu nodoklis	-	231
Uzņēmuma riska valsts nodeva	-	1
KOPĀ	4 341	1 989
9. Citi īstermiņa uzkrājumi	31.03.2026.	31.12.2025.
Meža atjaunošana	16 283	16 283
Darba samaksas mainīgā daļa	2 079	4 862
Karjeru rekultivācija	46	46
KOPĀ	18 408	21 191
10. Pārējie īstermiņa kreditori	31.03.2026.	31.12.2025.
Parādi darbiniekiem par darba algu	2 060	2 000
Pensiju fondi	261	-
Drošības nauda karjeru rekultivācijai	860	821
Nodrošinājuma nauda (piegādēm, iepirkumi)	961	1 070
Pārējie parādi	174	168
KOPĀ	4 316	4 059
11. Nauda un naudas ekvivalenti	31.03.2026.	31.12.2025.
Kase	2	3
Naudas līdzekļi bankās	49 744	60 268
KOPĀ	49 746	60 271

Pašu kapitāla izmaiņu pārskats

Tūkst. EUR	Akciju kapitāls	Nesadalītā peļņa	Rezerve	Kopā
2023. gada 31. decembrī	481 822	261 466	-	743 287
Dividenžu izmaksa	-	(141 336)	-	(141 336)
Pamatkapitāla palielināšana	44 168	(44 168)	-	-
Pārskata gada peļņa	-	150 096	-	150 096
2024. gada 31. decembrī	525 989	226 058	-	752 047
Dividenžu izmaksa	-	(111 002)	-	(111 002)
Pārskata gada peļņa	-	206 730	-	206 730
2025. gada 31. decembrī	525 989	321 786	-	847 775
Reorganizācija (meitas sabiedrības pievienošana)	-	(14)	-	(14)
Pārskata perioda peļņa	-	51 463	-	51 463
2026. gada 31. martā	525 989	373 234	-	899 224

Naudas plūsmas pārskats

Tūkst. EUR	31.03.2026.	31.12.2025.
Pamatdarbības naudas plūsma		
Peļņa pirms uzņēmuma ienākuma nodokļa	51 470	234 657
pamatīdzekļu nolietojums	7 485	38 872
pamatīdzekļu vērtības palielinājums/samazinājums	247	4 661
nemateriālo ieguldījumu amortizācija	362	1 594
tiesības lietot aktīvu nolietojums	214	1 193
bioloģisko aktīvu vērtības palielinājums/samazinājums	-	(4 351)
uzkrājumu veidošana, izņemot uzkrājumus nedrošiem parādiem	(2 783)	3 155
ieņēmumi no līdzdalības citu uzņēmumu pamatkapitālā	-	(52)
procentu ieņēmumi	(181)	(8 242)
nomas procentu izdevumi	92	477
Peļņa pirms apgrozāmo līdzekļu un īstermiņa kreditoru atlikumu izmaiņu ietekmes korekcijām	56 906	271 964
debitoru atlikumu palielinājums/samazinājums	(19 563)	13 109
krājumu atlikumu palielinājums/samazinājums	4 654	(2 061)
piegādātājiem, darbuzņēmējiem un pārējiem kreditoriem maksājamo parādu atlikumu palielinājums/samazinājums	4 678	(10 950)
Pamatdarbības bruto naudas plūsma	46 675	272 062
Izdevumi procentu maksājumiem	(92)	(478)
Izdevumi uzņēmumu ienākuma nodokļa maksājumiem	(9)	(27 929)
Pamatdarbības neto naudas plūsma	46 574	243 655
Ieguldīšanas darbības naudas plūsma		
Pamatīdzekļu un nemateriālo aktīvu iegāde	(2 901)	(29 769)
Ieņēmumi no pamatīdzekļu un nemateriālo ieguldījumu pārdošanas	-	1 640
Bioloģisko aktīvu iegāde	(262)	(3 291)
Saņemtie procenti	1 114	7 621
Saņemtās dividendes	-	52
Noguldījumi kredītiestādēs	(55 000)	(89 000)
Ieguldīšanas darbības neto naudas plūsma	(57 049)	(112 747)
Finansēšanas darbības naudas plūsma		
Izdevumi nomas saistību atmaksāšanai	(201)	(1 243)
Izmaksātās dividendes	-	(111 002)
Finansēšanas darbības neto naudas plūsma	(201)	(112 245)
Pārskata perioda neto naudas plūsma	(10 676)	18 663
Naudas atlikums pārskata perioda sākumā	60 271	41 608
Nauda no reorganizācijas procesa	151	-
Nauda pārskata perioda beigās	49 746	60 271

UZŅĒMUMU RAKSTUROJOŠIE FINANŠU RĀDĪTĀJI

Finanšu rādītāji	Fakts 2022	Fakts 2023	Fakts 2024	Fakts 2025	Fakts 2025 Jan-Mar	Fakts 2026 Jan-Mar
Neto apgrozījums, milj. EUR	566,6	626,0	586,1	604,6	141,7	135,3
Peļņa pirms UIN, milj. EUR	260,3	261,8	185,7	234,7	57,2	51,5
Peļņa pirms procentu maksājumiem, nodokļiem, nolietojuma un amortizācijas atskaitījumiem (EBITDA), milj. EUR	299,8	296,2	216,4	267,4	66,9	59,2
Bilances kopsumma, milj. EUR	757,4	824,2	832,9	919,7	886,9	972,8
Pašu kapitāls, milj. EUR	685,0	743,3	752,0	847,8	809,1	899,2
Pašu kapitāla atdeve (ROE), %	40 %	31 %	20 %	26 %	7 %	6 %
Kopējais likviditātes rādītājs	8,6	8,7	8,3	11,3*	10,1	12,1
Absolūtās likviditātes rādītājs	5,5	1,5	0,8	1,3	1,3	1,1
Saistības pret pašu kapitālu, %	11 %	11 %	11 %	8 %	10 %	8 %
Pamatdarbības neto naudas plūsmas izpilde, milj. EUR	247,8	283,9	193,5	243,7	62,2	51,5
Investīcijas, milj. EUR	46,3	56,1	68,8	29,8	10,7	2,9
Valsts budžetā iemaksātās dividendes pārskata periodā (bez UIN), milj. EUR	71,4	162,5	141,3	111,0	0,0	0,0
Valsts budžetā iemaksātie nodokļi pārskata periodā, milj. EUR	41,9	67,0	64,3	57,1	7,2	7,3

* Paaugstināta kopējā likviditāte saglabājas līdz dividendes izmaksai 2026. gada jūnijā, kad pēc akcionāra lēmuma uz 10 darba dienām kopējā likviditāte nokrit līdz ~2,7 līmenim. Pēc tam tā turpina palielināties no akumulētās tekošā gada peļņas līdz izmaksai 2027. gada jūnijā.

AUGSTĀKĀS VADĪBAS AMATPERSONU ATLĪDZĪBA

	2025 Jan - Mar	2026 Jan - Mar
Padomes atlīdzība	34 599	27 979
Padomes priekšsēdētāja atlīdzība	12 357	12 357
Padomes priekšsēdētāja vietnieka atlīdzība	11 121	9 995
Padomes locekļu atlīdzība	11 121	5 626
Valdes atlīdzība	179 106	107 542
Valdes priekšsēdētāja atlīdzība	41 190	0
Valdes locekļu atlīdzība	137 916	107 542

2025. GADA UZŅĒMUMA STRATĒGISKOS MĒRĶUS RAKSTUROJOŠIE RĀDĪTĀJI

Atbilstoši LVM vidēja termiņa darbības stratēģijai 2024. – 2030. gadam (apstiprināta ar 14.02.2024. padomes lēmumu Nr. 3).

Stratēģiskais mērķis	Stratēģisko mērķi raksturojošs rādītājs	Mērvienība	Fakts 2021	Fakts 2022	Fakts 2023	Fakts 2024	Fakts 2025
Finanšu rādītāji							
1. Mēs īstenosim ilgtspējīgu uzņēmuma saimniecisko darbību un sekmēsīm produktu piegāžu ķēžu konkurētspēju	Peļņa pirms procentu maksājumiem, nodokļiem, nolietojuma un amortizācijas atskaitījumiem (EBITDA)	milj. EUR	165,5	299,8	296,2	216,4	267,4
	Dividendēs un UIN izmaksājamā peļņas daļa	%	145 %	80 %	84 %	80 %	92 %
2. Mēs palielināsim dabas kapitāla vērtību	Ieguldījumi (samazinātā mežsaimniecības ilgtermiņa peļņa) ekosistēmas pakalpojumu nodrošināšanai	milj. EUR	60,0	82,9	82,2	85,0	102,7
Nefinanšu rādītāji							
1. Mēs īstenosim ilgtspējīgu uzņēmuma saimniecisko darbību un sekmēsīm produktu piegāžu ķēžu konkurētspēju	Apakškoknes sortimentu piegāžu apjoms	milj. m ³	6,64	6,39	6,94	7,44	7,06
	Šķeldu piegāžu apjoms	tūkst. MWh	592	661	591	673	647
	Minerālo materiālu un to maisījumu realizācijas apjoms	tūkst. m ³	967	1 559	810	1 302	1 345
	Koksnes produktu pieejamība piegādēm 50 nedēļas gadā	%	n/a ¹	n/a ¹	44 %	45 %	48 %
	Koksnes ražošanai paredzēto meža nogabalu vidējais attālums no LVM, pašvaldības vai valsts ceļa	m	347	331	323	319	314
	Pētniecības un attīstības finansējuma īpatsvars iepriekšējo 5 pārskata gadu vidējā neto apgrozījumā	%	0,5 % ²	0,5 % ²	0,4 % ²	0,8 %	0,8 %
Ieguldījumi meža un saistīto nozaru konkurētspējas attīstībā: Dāvinājumi (ziedojumi)	% no iepriekšējā pārskata gada peļņas		7,1 %	0,0 %	0,0 %	0,0 %	0,1 %
	milj. EUR		4,4	0,0	0,0	0,0	0,2
	Vidējais harvesteru operatoru darba ražīgums atjaunošanas cirtē	m ³ /mh	19,7	20,1	21,2	20,2	22,0
	Vidējais forvardera operatoru darba ražīgums atjaunošanas cirtē	m ³ /mh	13,5	13,5	12,7	13,5	14,6
	Skolotāju skaits, kas piedalījušies LVM izglītības programmās	skaits	487	759	522	596	627
Klientu lojalitātes un apmierinātības līmenis: Koksnes produktu pircēju lojalitātes rādītājs		punkti	n/a	65	65	61	61 ³
	LVM Zemes dzīles klientu apmierinātības rādītājs	%	74 %	n/a	n/a	92 %	92 % ³

2025. GADA UZŅĒMUMA STRATĒGISKOS MĒRĶUS RAKSTUROJOŠIE RĀDĪTĀJI (turpinājums)

Stratēģiskais mērķis	Stratēģisko mērķi raksturojošs rādītājs	Mērvienība	Fakts 2021	Fakts 2022	Fakts 2023	Fakts 2024	Fakts 2025
2. Mēs palielināsim dabas kapitāla vērtību	Uzlabot mežaudžu CO ₂ piesaistes potenciālu:						
	Meža meliorācijas sistēmu būvniecība (kopējais kumulatīvais apjoms)	tūkst. ha kum.	264,9	282,6	296,9	313,7	330,5
	Meža vai plantāciju meža ieaudzēšana ⁴	tūkst. ha	0,4	0,4	0,4	0,5	0,6
	Meža atjaunošanas ar selekcionētu reproduktīvo materiālu īpatsvars 5 gadu periodā	%	60 %	65 %	70 %	72 %	74 %
	Meža zemes īpatsvars prioritāri dabas aizsardzībai	%	23 %	26 %	26 %	26 %	28 %
	t. sk. no meža	%	18,7 %	20,6 %	20,8 %	21,9 %	22,6 %
3. Mēs stiprināsim motivējošu un iekļaujošu darba vidi	Meža zemes platība dabai tuvāku mežsaimniecības modeļu attīstībai (ārpus ĪADT)	tūkst. ha	n/a	60,4	116,2	116,2	115,2
	LVM bezmaksas tūrisma vietu apmeklētāju skaits	tūkst. apmeklētāji	n/a	364,5	380	435	460
	LVM dabas parka Tērvetē apmeklētāju skaits	tūkst. apmeklētāji	139	155	136	125	167
	LVM reputācijas rādītājs	indekspunkti	22,3	23,5	17,9	23,8	24,9
	LVM darbinieku iesaistes rādītājs ⁵	%	n/a	n/a	82 %	79 %	78 %
	Ieguldījumi darbinieku attīstībā	% no darba samaksas kopējā budžeta	0,4 %	0,5 %	0,5 %	0,5 %	0,5 %

n/a – nav aprēķināts

¹ Mainīta aprēķina metodika 2023. gadā.

² Mainīta aprēķina metodika 2024. gadā.

³ Rādītājs tiek mērīts periodiski reizi divos gados. Līdz aktualizētam pētījumam spēkā saglabājas iepriekšējā pētījuma rezultāti.

⁴ Meža vai plantāciju meža ieaudzēšana stādot.

⁵ Mainīta aprēķina metodika 2023. gadā.

ZIŅOJUMS PAR VALDES ATBILDĪBU

Akciju sabiedrības „Latvijas valsts meži” valde apliecina, ka vadības ziņojumā ietvertā informācija ir patiesa un finanšu pārskati sagatavoti saskaņā ar spēkā esošo normatīvo aktu prasībām un sniedz patiesu un skaidru priekšstatu par uzņēmuma aktīviem, pasīviem, finansiālo stāvokli un peļņu.