


LATVIJAS VALSTS MEŽI

LATVIJAS VALSTS MEŽI

GADA PĀRSKATS 2006

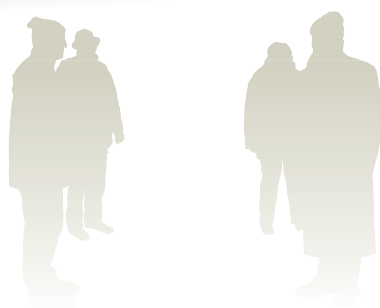


LATVIJAS VALSTS MEŽI

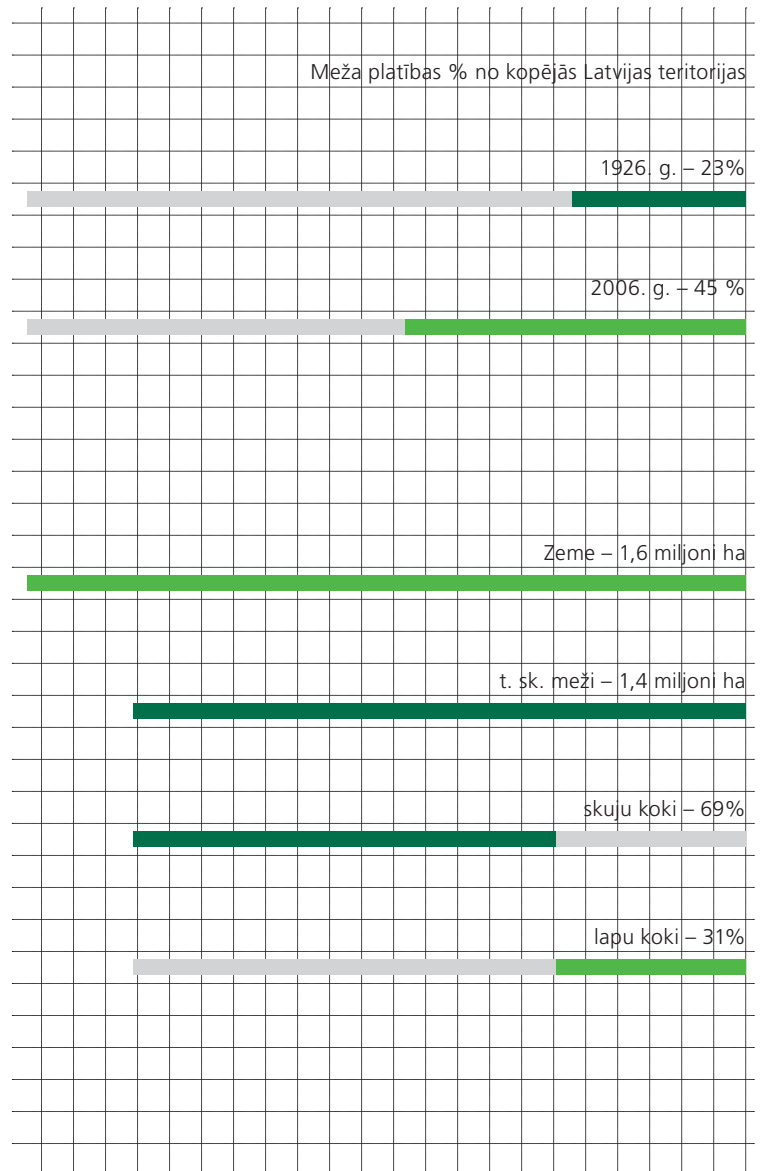
GADA PĀRSKATS 2006

Satura rādītājs

Fakti	2
Atskats uz uzņēmuma darbību	6
Darbinieki	10
2006. gada svarīgākie notikumi	14
Programma "Izzini mežu"	20
Vadības ziņojums	22
Finanšu informācija	30
Revidentu ziņojums	32



Meži

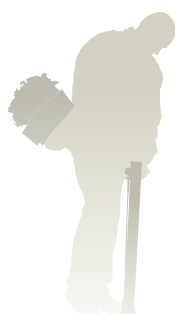


Fakti

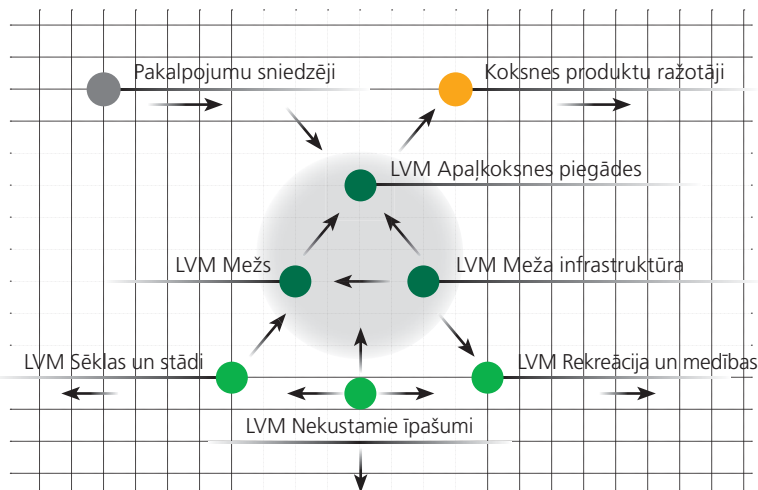


Saimnieciskā darbība

	2000.	2001.	2002.	2003.	2004.	2005.	2006.
Pārdotā koksne gadā	miljoni m ³						
	3,72	3,80	3,82	4,18	3,86	4,78	4,6
t. sk. apaļkoksnes sortimenti	miljoni m ³						
	–	–	0,01	0,34	0,73	1,40	1,9
Atjaunotās mežu platības	tūkstoši ha						
	12,9	8,4	9,4	10,8	10,9	11,2	10,6
Izkoptās jaunaudzes	tūkstoši ha						
	25,2	23,0	22,5	27,0	29,4	30,1	29,9
Meža ceļu būvniecība	km						
	–	191	340	383	520	617	554
Apgrozījums	miljoni LVL						
	16,8	22,2	27,7	45,9	65,3	68,8	100,1
Peļņa pēc nodokļiem	miljoni LVL						
	0,3	1,0	5,2	13,7	33,8	22,9	44,2
Investīcijas	miljoni LVL						
	2,3	0,7	4,9	6,5	11,4	17,1	25,2
Devums valsts un pašvaldības budžetos	miljoni LVL						
	13,1	13,2	13,7	18,5	20,6	21,6	26,4



LVM struktūrvienības



LVM radniecīgie uzņēmumi

Dalība kapitāldaļās:

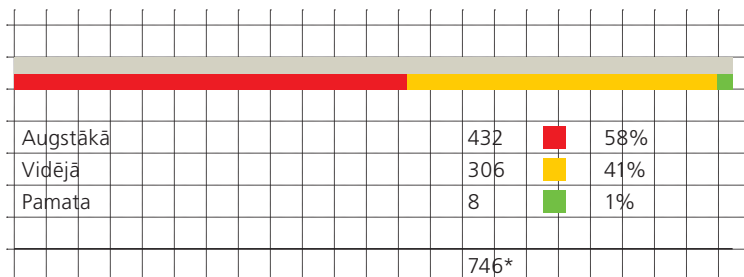
SIA "Jaunmoku pils"	100%
SIA "Meža un koksnes produktu pētniecības un attīstības institūts"	38%

LVM darbinieku skaits

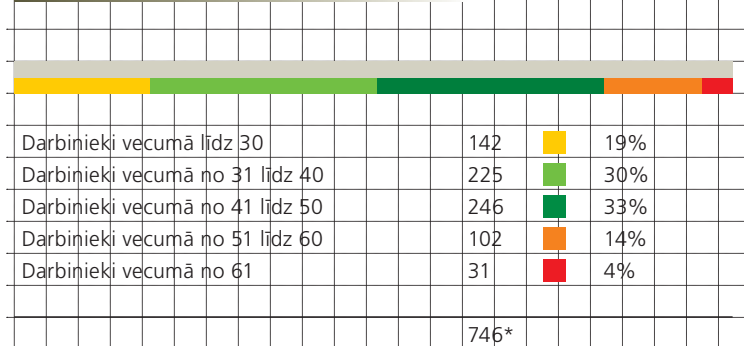
Administrācija	61		8%
LVM Apaļkoksnes piegādes	60		8%
LVM Mežs	417		56%
LVM Sēklas un stādi	113		15%
LVM Rekreācija un medības	30		4%
LVM Nekustamie īpašumi	22		3%
LVM Meža infrastruktūra	43		6%
	746*		



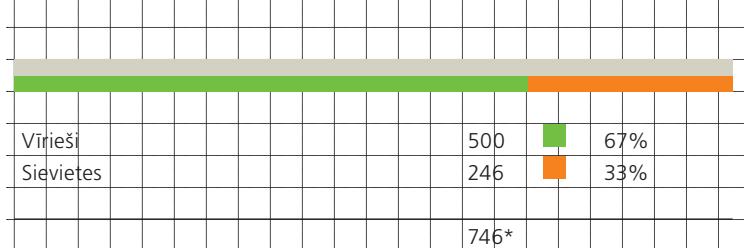
Izglītība



Pieredze



Dzimums



* neskaitot sezonas darbiniekus



Roberts Strīpnieks,
akciju sabiedrības "Latvijas valsts meži"
valdes priekšsēdētājs

2006. gads nav bijis viegls. Tomēr varam būt gandarīti, ka dažādi negatīvie faktori, vairojot mūsu pieredzi, savā ziņā uzņēmumam ir arī palīdzējuši.

Pozitīvi, ka gads ir bijis viens no stabilākajiem apaļkoksnes tirgos. Tika novērotas tikai sezonālas mūsu galveno produktu cenu svārstības, bet nebija izteiktu kāpumu vai kritumu, kas apgrūtinātu plānošanu gan mums, gan arī koksnes pircējiem, kuri pēc koksnes tirgus destabilizācijas 2005. gadā nebūt vairs nebija labākajā "kaujas formā".

Tiesa, līdz ar to lielā mērā pirmo reizi smagi izjutām atbildību par LVM stabilizējošo lomu koksnes tirgū. Gada siltajos mēnešos koksnes plūsmas nopietni ietekmēja egļu astoņzobu mizgrauža savairošanās draudi. Lai pasargātu nozari no vēl viena krīzes gada, LVM centās rast kompromisa risinājumus koksnes piegādēs. Šo pārbaudījumu esam izturējuši godam, apliecinot, ka arī kā liels uzņēmums nepieciešamības gadījumā spējam reaģēt ātri un darboties pietiekami elastīgi, lai precīzi apmierinātu patērētāju vēlmes.

Un, kā jebkuram uzņēmumam, arī mums nevar būt lielākas uzslavas par to, kas nāk no mūsu produkcijas pircēju un sadarbības partneru pusēs.

Arī meža stādu ražošanā gads bijis atbildīgs un ne viegls. Salīdzinoši vēlam pavasarim sekoja ievērojams sausuma periods vasarā. Tas sarežģīja ražošanas procesu mūsu kokaudzētavās un deva nopietnu vielu pārdomām par to, kā esam spējīgi tikt galā ar šādiem dabas pārbaudījumiem – gan tehnoloģiski, gan psiholoģiski. Tāpēc ir prieks, ka, šo smago pieredzi pārvēršot zināšanu bāzē, "LVM Sēklas un stādi" pašeiz izstrādā jaunu struktūrvienības attīstības stratēģiju. Tas mums palīdzēs gan nākotnē būt mazāk jutīgiem pret dabas vai tirgus konjunktūras triecieniem, gan pavērs jaunas biznesa iespējas apkārtējos tirgos, kuru iekarošanā uzņēmums izvirzījis ļoti nopietnus mērķus. Turklāt, neraugoties uz minētajām grūtībām, ir izdevies realizēt arī kādu ambiciozu ieceri: uzsākt hibrīdās apsēs stādu komercražošanu. Jau notikuši pirmie produkcijas eksporta darījumi, un ir skaidrs, ka 2007. gadā saražoto stādu apjomi būs nesalīdzināmi lielāki.

Uzteicams ir arī struktūrvienības "LVM Meža infrastruktūra" pirmais pastāvīgas darbības gads. Izveidotā meža ceļu būvniecības kvalitātes un kontroles sistēma ļāvusi ievērojami uzlabot mūsu būvēto ceļu kvalitāti, un atzinīgus vārdus esam saņēmuši arī no mūsu sadarbības partneriem – ceļu būvētājiem.




Attīstījušās arī uzņēmuma jau iepriekš sāktās pilsoniskās aktivitātes. Prieks, ka neesam vienīgie, kam rūp tīri meži. Viena no galvenajām rūpju kampaņām – "Nemēslo mežā" ar plaši pazīstamo Cūkmena tēlu priekšgalā – ir turpinājusies un kļuvusi par sabiedrisku kustību, kurā iesaistījušies dažādi fondi, uzņēmēji un domubiedru kopas. 2006. gadā augļus deva arī cits projekts, kas ideju līmenī bija iesākts jau senāk. Sagatavotais un izdots mācību materiāls – grāmata "Izzini mežu!" – būs labs palīgs dažādu priekšmetu skolotājiem, lai kopā ar skolēniem dotos dabā un vismaz vienu divas mācību stundas pavadītu mežā.

2006. gadā aktīvi esam piedalījušies starptautiskajos procesos, Latviju pārstāvēt Eiropas valsts mežus apsaimniekojošo organizāciju asociācijā EUSTAFOR, piedaloties tās valdes darbā. Šīs aktivitātes nesniegs tūlītēju atdevi, taču ieguvums uzņēmumam un Latvijas meža nozarei ilgākā termiņā nav pārvērtējams.

Runājot par nākotni, jāakcentē vairākas ieceres. Pirmkārt, veiksmīgi jārealizē "LVM Mežs" plānošanas centralizācijas projekts un jāstrādā, tostarp ar investīciju palīdzību, pie jaunās stādu ražošanas stratēģijas īstenošanas. Otrkārt, mūsu uzņēmumam, kas veiksmīgi pārvarējis galvenās pretrunas, stratēģiski tiekot galā ar savu vēsturisko uzdevumu, proti, valsts mežu ilgtspējīgu apsaimniekošanu, jālūkojas arī uz jauniem biznesa apvēršņiem. Mums ir iespēja kļūt par zaļās domāšanas līderiem, tostarp akcentējot atjaunojamo resursu izmantošanu enerģijas ražošanā. Jau 2006. gadā šajā jomā esam bijuši ļoti aktīvi un ieguldījuši daudz pūļu. Esam uzsākuši jauna produkta – enerģētiskās šķeldas – ražošanu, vietējā līmenī iniciējuši sarunas par atjaunojamo resursu nākotni un iedzīvinājuši sabiedriskās aktivitātes. 2006. gadā arī LVM padome, izskatot šo stratēģisko jautājumu, akceptējusi uzņēmuma iesaistīšanos enerģijas ražošanā no atjaunojamiem resursiem. Pienācis laiks ar darbiem apliecināt savu gatavību līdzdarboties šajā jomā vēl tālāk.

LVM darbiniekiem jāatceras, ka arī turpmāk attīstība uzņēmumā nenotiks pati no sevis. Mums visur nāksies ieguldīt savu darbu un pūles. Makroekonomiskie procesi, tendences darba tirgū, attīstība enerģētikas jomā – tas viss testēs uzņēmumu līdz noturības robežai. Tāpēc mums jāiet uz priekšu – lai optimāli pārdotu produkciju, jāturpina investīcijas, izmaksu optimizācija, biznesa procesu unificēšana, tos vienkāršojot un atbrīvojoties no liekiem administratīviem starpposmiem lēmumu pieņemšanā.






LVM īsteno meža īpašnieka funkcijas
valsts mežu apsaimniekošanā un aizsardzībā.
LVM pamatuzdevums ir sniegt īpašniekam un sabiedrībai
lielāko vērtību, ko var radīt ilgtspējīga
meža īpašuma apsaimniekošana.
LVM ar savu ieguldījumu veicina sakārtotas dabas,
sociālās un biznesa vides izveidi.

GADA PĀRSKATS 2006

Misija



LVM ir viens no efektīvākajiem un straujāk augošajiem
meža apsaimniekošanas uzņēmumiem Eiropā,
kurā kompetenti un motivēti cilvēki racionāli
izmanto tā rīcībā esošos resursus,
piedāvājot daudzveidīgus produktus un pakalpojumus

LATVIJAS VALSTS MEŽI

GADA PĀRSKATS 2006

Vīzija



Gunta Vilciņa,
LVM Finanšu un uzskaites daļas vadītāja

Bez mērķa dzīvot ir neiespējami. Vispirms tas ir jānosprauž. Katra cilvēka rīcībā ir zināmi resursi – zināšanas, laiks, gribēšana, varēšana. Attiecīgi no izvirzītā mērķa tie arī jāsadala laikā un telpā. Tā kā es strādāju ļoti konkrētā nozarē, tad arī darbā mani mērķi ir ļoti konkrēti un laikā terminēti. Lai tos sasniegtu, ir daudz jāstrādā ar sevi, ar kolēģiem, ar apkārtējo vidi. Jāsaplāno darbi šodienai, rītdienai, nedēļu, mēnesi uz priekšu. Protams, ne visu var precīzi saplānot, tomēr no galvenā mērķa nedrīkst novirzīties. Pats jau tas pie tevis neatnāks, tapēc, lai to sasniegtu, visu laiku jākustas, jādomā un jāstrādā.



Pēteris Ikaunieks,
“LVM Mežs” Ziemeļlatgales mežsaimniecības
2. Lubānas iecirkņa vadītājs

Kopš neatkarības atgūšanas, nomainoties sabiedriski politiskai sistēmai, radikāli mainījās visa tautsaimniecība, tajā skaitā arī meža nozare. Meža nozares pārmaiņas lika mainīties arī cilvēkiem, kuri strādāja šajā nozarē. Meža iecirkņa vadītājs darbā ir ļoti noslogots, un darba apjoms katru gadu pieaug un pieaug. Darbs ir interesants un saistošs, tas prasa arī lielu atbildību lēmumu pieņemšanā. Mežs ir ļoti lēni regulējoša ekosistēma ar daudzām īpatnībām konkrētos apstākļos, un pieļautās kļūdas, kas sākumā liekas nemanāmas, pēc gadu desmitiem var atklāties visā skarbumā un vairs nebūs labojamas. Tāpēc mežā cilvēciskais faktors ir ļoti svarīgs. To var panākt tikai ar regulāru ikdienas darbu, godīgu attieksmi pret mežu un cilvēkiem, uzkrāto pieredzi un saskanīgu darba kolektīvu.



LVM ir viena no organizācijām, kas rūpējas par mūsu nākotni. Ja mēs nocērtam mežu, tad mēs to arī atjaunojam. Mēs mežu stādām arī vietās, kur pirms tam tas nebija izaudzis. Par to man ir lepnums. Es lepojos, ka pie mums šis jautājums ir sakārtots. Ja kāds saka, ka mēs neko nedarām, tikai izzāģējam mežus, tad tā ir nepatiesība. Katru gadu uzņēmumā kaut kas tiek pilnveidots, ieviestas jaunas tehnoloģijas. Viss ir atkarīgs tikai no mums pašiem. Ja kādreiz mēs mācījāties, tad tagad paši palīdzam citiem. Un visbeidzot, ja citur kaut kur prihvatizē, tad "Latvijas valsts meži" ir tā vieta, kur tādas lietas nenotiek. Par to man ir lepnums.



Verners Valainis,
"LVM Mežs" Zemgales mežsaimniecības
saimniecības pārzinis

Kompetenti cilvēki ir īstie cilvēki īstajā vietā, varbūt pat īstajā brīdī. Viņiem ir vajadzīgās zināšanas, pieredze. Ja tajā brīdī kaut kā arī trūkst, tad viņi var sevi pilnveidot. Tas svarīgi ir arī uzņēmumam, jo, rodoties problēmām, viņi prātīs izmantot pareizos risinājumus. Visu jau nekad nevar zināt, tāpēc jāuzstāda mērķis būt labākajam starp līdzvērtīgiem uzņēmumiem. Ja man kaut kā trūkst, tad cenšos sevi pilnveidot un attīstīt. Jāaug pašam, un jāaug arī uzņēmumam. Šīs lietas var vienlaikus apvienot. Ja pats augsi, tad arī uzņēmums augs.

Man šķiet, kas šis ir pirmais uzņēmums, kur esmu īstais cilvēks īstajā vietā un brīdī. Man patīk tas, ko es daru, šeit es jutos piederīgs. Iespējams, ka tas tāpēc, ka līdz ar uzņēmumu arī es augu. Varu priecāties par to, ko es esmu paveicis, jo saprotu, ka daru lietas pareizajā virzienā.



Gusts Ašmanis,
"LVM Meža infrastruktūra" ekonomists

LATVIJAS VALSTS MEŽI

GADA PĀRSKATS 2006





Laima Zvejniece,
"LVM Sēklas un stādi" direktora vietniece

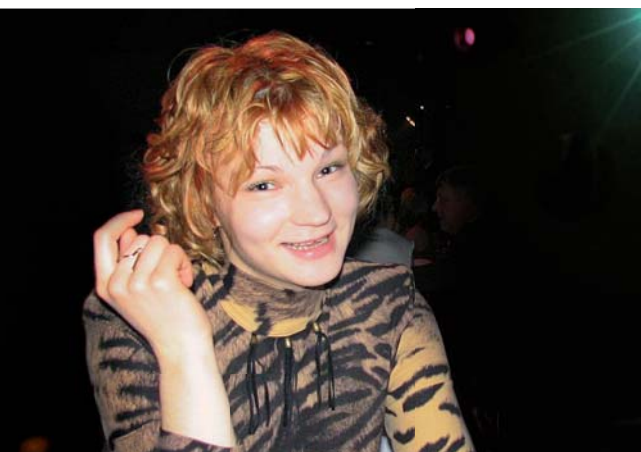
Man dzīvē ir paveicies – vienmēr galvenajos virzienos izdevies strādāt un dzīvot kopā ar cilvēkiem, uz kuriem var paļauties, kuriem var uzticēties, un to mēra ar šo cilvēku godīgumu.

Godīgums cilvēkam nerakstās uz papīra, tas ir viņa vārdā, solījumā, solījumu izpildē, uzticībā, cieņā pret otru cilvēku.

Vispirms būt godīgam pret sevi, nesamākslotam pret līdzcilvēkiem.

Būt godīgam pret savu mērķu izpildi – ticēt, paveikt, spēt kļūdīties, lai mācētu dzīvot.

Saprast dabas varenību un dāsnumu cilvēka priekšā un, ieklausoties dziesmā "...tu tikai skudru nesamin...", sajust ziedu smaržu, ieraudzīt priedes sveķu lāses, dzirdēt, kā dīgst asni, un palīdzēt tiem.



Gunta Ozoliņa,
"LVM Mežs"
Dienvidlatgales mežsaimniecības ekonomiste

Manuprāt, galvenais princips jebkurā dzīves jomā ir: attiekties pret citiem tā, kā vēlētos, lai apkārtējie izturas pret mani pašu. Ir ļoti svarīgi,

lai darbs radītu prieku un gandarījumu ne tikai par labi paveiktiem pienākumiem, bet arī par cilvēcisko attiecību siltumu.

Mūsu mežsaimniecībā ikdienā un jo īpaši kopīgos atpūtas brīžos sprēgā draudzīgi jociņi un mežiniekiem raksturīgā savstarpējā "pavilkšana uz zoba".

Tomēr katrs no mums zina: ja nepaveiksies un piemeklēs nelaime, tad kolēģi atbalstīs gan morāli, gan tā, kā tobrīd visvairāk vajadzēs.

Tieši šī mūsu kolektīva īpašība, kas laika gaitā ir pierādījusies vairākkārt, ir galvenā, kas raksturo tā draudzīgumu un saliedētību.

Vērtības



Kad pirms gada tika veikta aptauja, pirmais, ko es ierakstīju, bija lepnums par savu organizāciju. Es pats domāju, ka tas atkarīgs no tā, vai tu lepojies ar darbu, ko dari, kā arī no tā, vai tu uzņēmumā jūties tā, ka esi lepns par to. Man "Latvijas valsts mežos" ir abas šīs lietas. Es esmu ārkārtīgi priecīgs par visām notikušajām pārmaiņām. Meža nozarē es esmu kopš 1990. gada, un šīs pārmaiņas ir fantastiskas. Man bieži nākas saskarties ar citu valstu uzņēmējiem, un man ir milzīgs prieks, kad viņi skatās, jautā un viņiem šķiet gluži neticami tas, ko mēs šajos 7 gados kopš LVM izveidošanas esam izdarījuši. Tad arī pašam rodas šī sajūta. Ja mēs paskatāmies, kas bija 1999. gadā un kas tagad, tad tās ir pilnīgi nesalīdzināmas lietas. Uzņēmums ir ieguvis savu vārdu, mums uzticas gan partneri, gan Latvijas sabiedrība, un te ir jābūt lepnam par to. Tas, kā mēs runājam par savu uzņēmumu, tiekoties ar klientiem vai vienkārši aizejot uz krogu, ir ļoti svarīgi. Lepnums par uzņēmumu ir viens no faktoriem, kas veido uzņēmuma tēlu.



Tomass Kotovičs,
LVM Komunikācijas daļas vadītājs

Domāju, ka uzturēt attiecības ar kolēģiem ir svarīgi no vairākiem aspektiem. Pirmkārt, komunicējot iegūsti vairāk informācijas, kas palīdz darbā. Otrkārt, labāk var izprast darbu un rezultātu nozīmīgumu. Un, protams, jo vairāk iznāk komunicēt, jo vieglāk dzīvot, ja ar visiem pa draugam. Labas attiecības un draudzīgs mikroklimats ir nemonetārais motivators, lai piesaistītu sezonas strādniekus un viņiem būtu interese strādāt pie mums arī nākamajā gadā. Un bez dzīvesprieka vispār nevedas darbi!



Regīna Ivbule,
"LVM Sēklas un stādi"
Pļaviņu kokaudzētavas vadītāja

LATVIJAS VALSTS MEŽI

GADA PĀRSKATS 2006





Vilis Krūmiņš saņem meža nozares gada balvu
"Par mūža ieguldījumu"



LVM darbinieki ir aktīvi dalībnieki tradicionālajās
meža biatlona sacensībās

■ 2. janvārī pilnvērtīgi darbu sāk struktūrvienība "LVM Meža infrastruktūra", kuras galvenais uzdevums ir nodrošināt meža infrastruktūras objektu būvniecības procesu. Jau pirmajā darbības gadā pilnībā nodoti ekspluatācijā 554 km jaunbūvētu un rekonstruētu kvalitatīvu meža autoceļu.

■ 27. janvārī notiek gadskārtējā Meža nozares gada balle Rīgas Kongresu namā. Meža nozares gada balvai par ieguldījumu ilgtspējīgas mežsaimniecības veicināšanā nominēts LVM Austrumvidzemes mežsaimniecības Strenču iecirkņa vadītāja vietnieks Vilis Krūmiņš, bet balvai par "Par sabiedrības izglītošanu un informēšanu" – LVM struktūrvienības "LVM Sēklas un stādi" Latgales sēklkopības iecirkņa plantācijas pārzine Anna Āze. Vilis Krūmiņš saņem Gada balvu "Par mūža ieguldījumu".

■ Janvārī un februārī LVM speciālisti apmeklē Somijas valsts mežu apsaimniekotāju uzņēmumu "Metsahallitus" un Igaunijas valsts mežu apsaimniekotāju uzņēmumu RMK, lai iepazītos ar IT risinājumiem.

■ 5. februārī LLU Meža fakultātē notiek 2005. gadā LVM pasūtīto pētījumu prezentācijas. Pētījumu rezultātus atzinīgi novērtē plaši pārstāvētie meža nozares uzņēmumi un organizācijas.

■ Februārī LVM darbinieki aktīvi piedalās tradicionālās meža biatlona sacensībās. Gaujas nacionālā parka fonda kausa izcīņā LVM piedalās ar sešām komandām, uzvaru izcīna Vidusdaugavas mežsaimniecības komanda. Notiek arī tradicionālās Austrumvidzemes un Vidusdaugavas mežsaimniecības rīkotās sacensības meža biatlonā.



■ No 21. līdz 24. februārim notiek LVM pārstāvju vizīte Austrijā. 2006. gadā apmeklējot uzņēmumus "ÖBF", "Dynamotive" un "Choren", mūsu speciālisti iepazīstas ar pieredzi enerģijas ražošanā no koksnes biomasas.

■ No 26. februāra līdz 4. martam Bosnijā-Hercegovinā notiek 38. Eiropas meža darbinieku ziemas sacensības. Sarajevas olimpiskajās trasēs savu varējumu rādīja arī 46 dalībnieki no Latvijas, biedrības "Meža sports" komandā startēja arī LVM darbinieki. Labākos sasniegumus uzrādīja Vidusdaugavas mežsaimniecības darbiniece Inese Zvirgzdiņa, gūstot gan sudraba, gan bronzas godalgu!

■ Martā nodibināta Latvijas meža īpašnieku konfederācija, kas apvieno visus aktīvos Latvijas meža īpašniekus.

■ 10. martā notiek zinātnisko izpēti darbu atskaites seminārs par enerģētisko šķeldu izmantošanu un par apaļo kokmateriālu sortimentu klasifikatoru un kodu sistēmu. Tas izraisa lielu interesi, pulcējot lielu skaitu meža nozares darbinieku un žurnālistu, seminārā raisās dzīvas diskusijas par iespējām intensificēt atjaunojamās enerģijas ražošanu Latvijā. Šo ideju attīstību turpina seminārs "No atjaunojamiem resursiem iegūtā kurināmā izmantošanas intensifikācija Latvijā".

■ 28. aprīlī Misā notiek seminārs ar Latvijas reģionālās preses pārstāvjiem par koksnes izmantošanu enerģētikā. LVM demonstrē, kā moderni un efektīvi izmantot cirsmu atliekas nelielu katlu māju kurināšanai.

■ 3. maijā Briselē notiek Eiropas valsts mežu apsaimniekotāju asociācijas EUSTAFOR kopsapulce. Valdē ievēlēts LVM valdes priekšsēdētājs Roberts Strīpnieks. Izstrādāta asociācijas darbības stratēģija 2006./2007. gadam.



■ LVM speciālisti iepazīstas ar Austrijas pieredzi koksnes izmantošanā enerģētikā



■ "LVM Apaļkoksnes piegādes" direktors Andris Balodis iepazīstina žurnālistus ar cirsmu atlieku enerģētisko potenciālu

LATVIJAS VALSTS MEŽI

GADA PĀRSKATS 2006





Imants Ziedonis un Rimants Ziedonis dala autogrāfus grāmatas "Mežu zemē Latvijā" atklāšanā



Cūkmens piesaistīja plašu publikas uzmanību LVM teltij Meža dienu centrālajā pasākumā

■ 10. maijā LVM administrācijas biroja pagalmā notiek Imanta un Rimanta Ziedoņu grāmatas "Mežu zemē Latvijā" atvēršana, kuras tapšanā vairāku gadu garumā lielu darbu ieguldījuši arī LVM darbinieki. Šī ir unikāla grāmata, jo piedāvā katram iepazīties ar visām tām dabas un kultūrvēsturiskajām vērtībām, kas sastopamas Latvijas mežos.

■ Aprīlī un maijā LVM aktīvi piedalās Meža dienās, sarīkojot vairāk nekā 100 meža stādīšanas, atkritumu vākšanas, putnu būrīšu uzstādīšanas un citus pasākumus gan pašu darbinieku spēkiem, gan kopā ar skolēniem, sabiedriskām organizācijām un citiem uzņēmumiem. Notiek Meža dienu pasākumi kopā ar Latvijas Pašvaldību savienību, Zemkopības ministriju, projektu "Pēdas", VAS "Latvijas valsts ceļi". Jaunieši tiek aicināti uz tradicionālo 4. maija talku "1=2", lai stādītu kokus par godu valsts dzimšanas dienai. Talkā piedalās arī olimpietis Mārtiņš Rubenis.

■ 20. maijā LVM piedalās Meža dienu centrālajā pasākumā Doma laukumā Rīgā. LVM stendā visi interesenti var saņemt informāciju par valsts mežu apsaimniekošanu, iegādāties struktūrvienības "LVM Sēklas un stādi" piedāvātos meža un dekoratīvos stādus, nogaršot zāļu tēju, kā arī diskutēt par mežu piesārņošanas kaitīgumu ar LVM darbiniekiem un Cūkmenu.

■ 27. maijā LVM darbinieki iepazīstas ar senu meža nozares amatu, ar baļķu plostu braucot pa Gauju.

■ No 26. līdz 30. jūnijam LVM darbinieki biedrības "Meža sports" komandā piedalās tradicionālajās meža darbinieku orientēšanās sacensībās EFOL Somijā. Jau par labu tradīciju kļuvis tas, ka Latvijas komanda ir skaitliski otra lielākā aiz mājiniekiem.



■ 12. jūnijā notiek domubiedru grupas "Tīri meži" rosināta sabiedriskā diskusija "Par tīriem mežiem". Tajā piedalās zemkopības ministrs Mārtiņš Roze, Ceļu satiksmes drošības departamenta un akciju sabiedrības "Latvijas Valsts ceļi" vadītāji, vides ministrs Raimonds Vējonis, Latvijas Pašvaldību savienības priekšsēdis Andris Jaunsleinis un citas amatpersonas.

■ 7. un 8. jūlijā LVM pārstāvji piedalās Valsts Meža dienesta sporta spēlēs. Mūsu darbinieki stiprina draudzīgas saites ar meža nozares kolēģiem un aktīvi sporto, iegūstot godalgotas vietas volejbolā, šaušanā un orientēšanās sacensībās.

■ No 14. līdz 16. jūlijam notiek tradicionālās LVM Meža spēles. Šoreiz visus sporta un aktīvās atpūtas cienītājus uzņem Zemgales mežsaimniecība Milzkalnē.

■ No 17. līdz 21. jūlijam Ziemeļlatgales un Austrumvidzemes mežsaimniecībā notiek FSC uzraudzības audits. Saņemtas labas atsauksmes par audita procesā novēroto. Labi sakārtoti darba drošības jautājumi, mežā cilvēki strādā ar visiem aizsarglīdzekļiem, esam atzīti par stabilu un drošu sadarbības partneri.

■ 27. jūlijā LVM Strenču kokaudzētavā atklāta jauna un mūsdienīga meža stādu glabātava, kas ir modernākā un efektīvākā Baltijas valstīs. Ar šo stādu šķīrošanas un uzglabāšanas kompleksu tiks paildzināta meža atjaunošanas sezona. Tas dod iespēju pavasarī vienlaikus realizēt daudz lielākus stādu apjomus, nodrošinot klientus ar stādmateriālu vispiemērotākajā meža stādīšanas laikā.

■ No 16. līdz 19. augustam Otepē Igaunijā biedrības "Meža sports" komanda piedalās koku gāzēju pasaules čempionātā. 27 valstu komandu kopvērtējumā Latvija izcīna 10. vietu.



■ Kopīgi ne tikai strādājam, bet arī atpūšamies sportojot



■ Strenču kokaudzētavā darbību uzsāka stādu glabātava

LATVIJAS VALSTS MEŽI

GADA PĀRSKATS 2006





LVM komanda veiksmīgi startē atraktīvajā mednieku festivālā "Minhauzens"



Atpūtas un tūrisma centrs "Ezernieki" gatavs uzņemt viesus – gan individuālus medniekus un putnu vērotājus, gan uzņēmuma sporta spēļu organizētājus

■ No 4. līdz 6. augustam Dunties muižā notiek gadskārtējais mednieku festivāls "Minhauzens", kurā pirmo reizi, pateicoties struktūrvienības "LVM Mežs" iniciatīvai, piedalās LVM ar divām komandām. Pasākums vairāk orientēts uz komunikāciju un labu atpūtu nekā uz nopietnu sportošanu, tāpēc sacensības notiek dažādos netradicionālos un interesantos veidos. Un vienā no tiem – džipa stumšanā – LVM 2. komanda iegūst 1. vietu.

■ No 7. septembra visas AS "Latvijas valsts meži" mežsaimniecības sāk lietot jaunu vienotu FSC sertifikātu nr. SW-FM/COC-1992. Līdz šim uzņēmuma mežu apsaimniekošanu vērtēja divas FSC akreditētas sertifikācijas organizācijas, un katrai mežsaimniecībai bija izsniegts savs FSC mežu apsaimniekošanas sertifikāts. Lietojot vienu sertifikāta numuru, tiek vienkāršota sertificēto kokmateriālu uzskaitē gan uzņēmuma struktūrvienībā "LVM Mežs", gan līgumpartneriem, kuri šos kokmateriālus pērk.

■ 13. septembrī Ogres Meža tehnikumā LVM kopā ar Zemkopības un Izglītības un zinātnes ministriju dāvina visām Latvijas skolām un publiskajām bibliotēkām grāmatu "Mežu zemē Latvijā" un LVM kartes "Aicinām atpūsties Latvijas valsts mežos!" un izsludina konkursu skolēniem "Mūsu mazais pārgājiens".

■ 14. septembrī ar preses konferenci "Nemēslo mežā un ceļmalās" Jūrmalas šosejas stāvlaukumā LVM kopā ar partneriem – domu biedru grupu "Tīri meži", VAS "Latvijas valsts ceļi" un Ceļu satiksmes drošības direkciju – atklāj jaunu akciju cīņā pret mežu piesārņošanu. Tās ietvaros norit reklāmas kampaņa un skaidrojošas akcijas, kā arī profesionālu mākslinieku darināto plakātu "Nemēslo mežā" konkurss un izstāde.

■ Septembrī pabeigta atpūtas un tūrisma centra "Ezernieki" būvniecība.

■ 23. septembrī atklāta LVM atpūtas objekta Baltā kāpa pastaigu un nūjošanas trase. Ideja par objekta piemērošanu Eiropā tik populārajam sporta veidam nūjošanai radusies sadarbībā ar "Latvijas Avīzi" un žurnālu "36,6".



■ No 26. līdz 29. septembrim LVM vadības delegācija piedalās Eiropas valsts mežu apsaimniekotāju konferencē Rumānijā. Konferencēs laikā gan oficiālajās prezentācijās, gan diskusijās un vienkārši sarunās dominē divas tēmas – emisijas kvotu tirdzniecība jeb Kioto protokola ietekme uz mežsaimniecību un mazvērtīgās koksnes izmantošanas iespējas enerģētikā.

■ 8. novembrī Jelgavas kokaudzētavā notiek grāmatas "Kaitēkļi un slimības kokaudzētavās" atklāšana. Rokasgrāmata tapusi, akciju sabiedrībai "Latvijas valsts meži" sadarbojoties ar Latvijas valsts mežzinātnes institūtu "Silava". Tās mērķis ir sniegt lasītājiem priekšzināšanas par plašāk izplatītajiem kokaugu kaitēkļiem un slimībām kokaudzētavās un meža stādījumos pirmajos gados pēc kokaugu iestādīšanas, kā arī ieteikumus to profilaksei un apkarošanai.

■ No 22. līdz 24. novembrim LVM pārstāvji Sanktpēterburgā piedalās konferencē par meža apsaimniekošanas plānošanu, inventarizāciju un uzraudzību. LVM pārstāvji iepazīstas ar meža nozares pārvaldes problemātiku Krievijā un prezentē mūsu uzņēmuma pieredzi atbilstoši konferences tematikai. Konferencēs laikā notiek arī biedrības "Mežsaimniecības un meža industrijas starptautisks centrs" pilnsapulce.

■ 15. decembrī Latvijas Dabas muzejā notiek jaunas vides izglītības grāmatas "Izzini mežu" prezentācija un seminārs. Seminārā piedalās vairāk nekā 60 skolotāju. LVM veidotās vides izglītības programmas "Izzini mežu" ietvaros ir izveidots metodiskais līdzeklis, ar kuru pamatskolu skolotāji var doties mežā un skaidrot bērniem norises dabā.

■ Daudzās ārvalstu vizītes apliecina to, ka LVM kļuvis par Eiropas mēroga kompetences centru mežsaimniecībā. Lai iepazītos ar LVM pieredzi un darba organizāciju, 2006. gadā Latviju apmeklējušas astoņas delegācijas no sešām valstīm, tai skaitā no Vācijas federālās zemes Bavārijas, Īrijas, Baltkrievijas, Lietuvas, Ukrainas, kā arī trīs delegācijas no Krievijas.



■ LVM izdod metodisko līdzekli skolotājiem, ar kura palīdzību bērniem tiek mācīts izprast dabu



■ Bavārijas valsts mežu darbiniekus īpaši ieinteresēja LVM sistēma augošanas koksnes (cirsmu) uzmērīšanai, ko veic ar elektroniska dastmēra un datora palīdzību

LATVIJAS VALSTS MEŽI

GADA PĀRSKATS 2006





Vides izglītības programmas ietvaros ir tapis jauns metodiskais līdzeklis pamatskolas skolotājiem "Izzini mežu"

"Kādu nakti pilsētā ienāca mežs. No sākuma cilvēki nesaprata, ko tas nozīmē," raksta Imants Ziedonis "Zaļajā pasākā". Tagad mežs ienāk skolās. Kā jauna vides izglītības programma un grāmata "Izzini mežu", par kuras krusttēvu Latvijā ir kļuvis Imants Ziedonis.

Programmu "Izzini mežu" no 2005. gada Latvijā īsteno AS "Latvijas valsts meži" sadarbībā ar Meža attīstības fondu un Starptautiskā Vides izglītības fonda programmu "Learning about Forest", kas kopš 1997. gada jau darbojas vairāk nekā 15 pasaules valstīs. "Izzini mežu" ir vides izglītības programma, kas smaržo pēc skujām un lapām, pēc īsta meža. Jo tā rosina skolotājus iekļaut vispārējās izglītības mācību priekšmetos tēmas un pasākumus, kas saistīti ar praktisko zināšanu, pieredzes un iemaņu gūšanu, skolēniem esot tiešā saskarē ar mežu un apkārtējo vidi.

Programmas mērķis ir veicināt bērnu un jauniešu izpratnes veidošanos par meža daudzveidīgo nozīmi katra cilvēka dzīvē, sākot no ekoloģiskās un kultūras vērtības līdz pat ekonomiskajiem un apsaimniekošanas aspektiem.

Programmas "Izzini mežu" aktivitātes 2006. gadā:

- 1) skolotājiem – izdots metodiskais līdzeklis "Izzini mežu", notikuši izglītojoši semināri un starptautiska pieredzes apmaiņa;
- 2) skolēniem (1.–9. klase) – īstenotas interaktīvas un integratīvas nodarbības mežā, nometnes, uzsākta Meža olimpiāde.

Meža nozares un izglītības speciālistu veiksmīgas sadarbības rezultātā 2006. gadā AS "Latvijas valsts meži" ir izdevusi apjomīgu vides izglītības metodisko līdzekli pamatskolas skolotājiem "Izzini mežu". Tajā meža ekoloģiskā, ekonomiskā un sociālā nozīme apkopota mācību vielā "Tavs mežs", kuras ietvaros izstrādāti metodiskie materiāli skolotājiem un darba lapas skolēniem no 1. līdz 9. klasei.

Grāmatas "Izzini mežu" veidošanā ir piedalījušies daudzi meža nozares un izglītības speciālisti. Tā ir tapis unikāls materiāls, kura mērķis ir veicināt bērnu un jauniešu izpratnes veidošanos par meža daudzveidīgo nozīmi katra cilvēka dzīvē.

Kādu nakti pilsētā ienāca mežs.



"Metodiskais līdzeklis "Izzini mežu" ir pirmais šāda veida vides izglītības materiāls Latvijas skolām, kas vienlaikus būs noderīgs gan dabaszinātņu mācību priekšmetu, gan mākslas, sociālo zinību, sporta un citiem skolotājiem, izmantojot par izziņas avotu mežu un ar to saistītos jautājumus," uzskata Velga Kakse, Izglītības un zinātnes ministrijas Izglītības satura un eksaminācijas centra vides izglītības speciāliste. Viņa turpina: "2005. gadā skolās ir uzsākta pamatzglītības reforma, kas paredz īstenot arī izglītību ilgtspējīgai attīstībai. Izglītība ilgtspējīgai attīstībai tāpat kā metodiskais līdzeklis "Izzini mežu" aptver trīs dimensijas – vides, ekonomisko un sociālo, līdz ar to šī grāmata būs atbalsts skolotājiem reformas realizācijā."

Grāmatas atklāšanas seminārā Dabas muzejā piedalījās vairāk nekā 60 Latvijas skolotāju, pārstāvji no Zemkopības ministrijas un Vides ministrijas, vides izglītības speciālisti, metodisko apvienību vadītāji, dažādu meža nozares organizāciju un uzņēmumu vadītāji un citi interesenti.

AS "Latvijas valsts meži" skolām uzdāvināja 2000 grāmatas "Izzini mežu" eksemplāru. Vides izglītības programmas "Izzini mežu" ietvaros 2006. gadā AS "Latvijas valsts meži" sāka arī jaunu tradīciju – uzaicināja pamatskolu 1.–9. klases piedalīties veselīgajā Meža olimpiādē. Meža olimpiāde atšķirībā no tradicionālajām mācību priekšmetu olimpiādēm turpmāk notiks brīvā dabā – mežā. Un tajā varēs piedalīties gan skolēni, gan skolotāji. Arī tās galvenā balva būs veselīga – olimpiādes uzvarētājs kopā ar savu skolotāju dosies aizraujošā ceļojumā uz kādu no pasaules mežu "lielvalstīm".

AS "Latvijas valsts meži" 2006. gadā īstenoja arī vairāku savu darbinieku mācības vides izglītības un interpretācijas jomā. Programmas "Izzini mežu" ietvaros vides speciālisti no LVM mežsaimniecībām apguva vides gidu kursu, veidojot un realizējot interaktīvas nodarbības mežā dažādām skolēnu grupām.

Informācija par AS "Latvijas valsts meži" aktivitātēm vides izglītības jomā ir apkopota un pieejama interneta mājas lapā: www.tavsmezs.lv.



"Izzini mežu" programmas aktivitātēs ir iesaistījušās jau 130 skolu no visas Latvijas





GADA PĀRSKATS 2006

Vadības ziņojums



GADA PĀRSKATS 2006

2007. gada 24. aprīlis

Darbības veids

Akciju sabiedrības "Latvijas valsts meži" (turpmāk arī LVM vai uzņēmums) darbības mērķis ir īstenot valsts meža īpašuma pārvaldīšanu un tādu valsts meža apsaimniekošanu, kas nodrošina valsts meža vērtības saglabāšanu, vairošanu un ienākumus meža īpašniekam – valstij.

LVM akciju turētājs ir valsts LR Zemkopības ministrijas personā. Uzņēmuma pārvaldes institūcijas ir akcionāru sapulce, padome un valde. Augstākā lēmēj institūcija ir akcionāru sapulce, kas pārstāv akciju turētāju – Zemkopības ministriju. LVM padome pārstāv akcionāra intereses akcionāru sapulču starplaiķā un kontrolē valdes darbību, savukārt LVM pārvaldes augstākā izpildinstitūcija ir valde. 2006. gada 31. decembrī LVM valdi veidoja 7 valdes locekļi: valdes priekšsēdētājs un seši valdes locekļi.

Uzņēmuma darbība pārskata gadā

LVM pārvalda un apsaimnieko 1,62 miljonus hektāru Latvijas Republikas zemes, tai skaitā 1,40 miljonus hektāru meža platību. Teritorijas, kuru apsaimniekošanai par galveno mērķi ir izvirzīta augstvērtīgas koksnes ieguve, ir 69,7% (1,13 miljoni ha) no LVM valdījumā esošajām zemēm. Laikā no 2000. līdz 2006. gadam būtiski ir palielinājusies dažāda rakstura un nozīmes aizsargājamo dabas teritoriju platība LVM valdījumā esošajās zemēs: no 12,9% (208,7 tūkst. ha) līdz 28,7% (464,6 tūkst. ha). Viens no uzņēmuma ilgtermiņa mērķiem ir apsaimniekojamo meža platību palielināšana, tādēļ pārskata gadā tika veikta 858 ha iegāde jeb 1/3 no plānotā šajā periodā, un pārskata gada beigās uzņēmuma bilancē ir 2 452 ha meža platības.

2006. gada budžeta un darbības plāns ir izpildīts, un uzņēmuma ieņēmumi pārsniedza plānotos, sasniedzot 101,3 miljonus latu jeb 101,6% no budžetā plānotajiem.

	Budžets saskaņā ar 29.12.2005. akcionāru sapulces lēmumu	Faktiskā izpilde
	tūkst. Ls	tūkst. Ls
Ieņēmumi, t. sk.	99 652	101 281
no apalkoksnes sortimentu pārdošanas	52 654	52 569
no augošu koku pārdošanas	43 947	45 319
no meža koku sēkļu un stādu pārdošanas	1 215	807
no zemes nomas un zemes dzīļu pārdošanas	637	392
no medību platību nomas	489	490
no rekreācijas un medību pakalpojumiem	395	415
citi ieņēmumi*	75	309
procentu ieņēmumi	240	980
Izmaksas kopā:	54 719	47 653
ražošanas izmaksas	52 474	45 953
administrācijas izmaksas	1 766	1 700
Nekustamā īpašuma nodoklis	2 855	2 548
Peļņa pirms uzņēmuma ienākuma nodokļa	42 078	51 080
Uzņēmumu ienākuma nodoklis	6 312	6 580
Peļņa pēc nodokļiem	35 766	44 211

* dažādu ieņēmumu un izdevumu starpība,
kas nav tieši saistīta ar uzņēmuma saimniecisko darbību

Akciju sabiedrība "Latvijas valsts meži" 2006. gadā ir pilnībā izpildījusi saistības pret meža īpašnieku, t. i., valsti, samaksājot likumā "Par valsts budžetu 2006. gadam" paredzēto maksājumu – dividendes (11,6 miljonu latu) – un visus uz LVM attiecināmos nodokļus (10,1 miljons latu).

Pēc LR Zemkopības ministrijas iniciatīvas un ņemot vērā likumā "Par uzņēmumu ienākuma nodokli" noteiktās atlaides, aprēķinot uzņēmumu ienākuma nodokli, LVM pārskata gadā ir ziedojis 1,2 milj. latu sabiedriskā labuma organizācijām.

2006. gada laikā veikto svarīgāko darbu apjoms meža kapitāla vērtības palielināšanai un saimnieciskā darbības plāna izpilde atbilst plānotajam. Saskaņā ar akcionāram iesniegto metodiku (Ilgttermiņa meža kapitāla apsaimniekošanas plāna I etaps) LVM apsaimniekojamā meža kapitāla aprēķinātā vērtība meža kopšanas un atjaunošanas rezultātā ir palielināta par 29,8 miljoniem latu.

Meža apsaimniekošanai ir izmantots šajā plānā izstrādātais mērķa caurmēra modelis un veikti tam atbilstoši darbi (meža atjaunošana un kopšana). 2006. gadā mežs ir atjaunots 10 557 ha platībā ar ilgtermiņa meža kapitāla apsaimniekošanas plānā paredzētajām koku sugām, atjaunošanas veidiem un tehnoloģijām un mežs kopts (jaunaudžu kopšana un krājas kopšanas cirtes) 48 379 ha platībā ar minētajā plānā paredzēto periodiskumu un intensitāti.

Palielinot uzņēmuma autoceļu kopgarumu, 2006. gada laikā, investējot 16,2 miljonus latu, ekspluatācijā ir nodoti 554 km meža ceļu, kuri ir iekļauti uzņēmuma bilancē.

Pārskata gadā ir pabeigts II posms meža koku stādu ražošanas attīstībā – uzglabāšanas un šķirošanas kompleksa būvniecība, lai piedāvātu tirgū augstākas kvalitātes stādus klientu pieprasītajos termiņos ar mērķi palielināt meža vērtību.

Nozīmīgākie LVM sabiedrisko attiecību projekti bija "Nemēslo mežā", kas vērsts pret meža piesārņošanu ar atkritumiem, kā arī projekts bērnu un jauniešu mērķa auditorijām "Izzini mežu". Projektiem tika piesaistīti partneri – Latvijas Vides aizsardzības fonds, Meža attīstības fonds, VAS "Latvijas valsts ceļi", Valsts ceļu policija, Latvijas Unibanka, "Junior Achievement Latvia" un virkne privāto uzņēmumu.

Vadības ziņojums

	Plāns saskaņā ar 29.12.2005. akcionāru sapulces lēmumu	Faktiskā izpilde
Augošu koku pārdošana milj. m ³	3,13	2,68
Apalkoksnes sortimentu realizācija milj. m ³	1,86	1,90
Meža atjaunošana tūkst. ha	10,7	10,6
Meža (jaunaudžu) kopšana tūkst. ha	29,6	29,9
Meža meliorācijas sistēmu renovācija tūkst. ha	13,3	12,6
Meža inventarizācija tūkst. ha	72,5	98,3
Meža ceļu būvniecība km	711	554
Dabas vērtību inventarizācija tūkst. ha	9,8	5,0
Zemes reģistrācija zemesgrāmatā tūkst. ha	180,8	164,7

Nepārdotais augošu koku apjoms galvenokārt veidojās krājas kopšanas cirtēs. Šāds lēmums tika pieņemts, lai ierobežotu egļu astoņzobu mizgrauža nodarīto kaitējumu mežaudzēm. Esošais audžu stāvoklis pieļauj krājas kopšanu veikt nākamajos gados.

Zemes uzmērīšanas un reģistrācijas zemesgrāmatā darbu veikšana 2006. gadā ir pabeigta 164,7 tūkst. ha platībā. Līdz ar to kopējā uzmērītā un reģistrētā uzņēmuma apsaimniekojamā platība ir 262 tūkst. ha. Vēl aptuveni 272 tūkst. ha zemju uzmērīšanas un reģistrācijas darbi atrodas dažādās izpildes stadijās, un to reģistrācija zemesgrāmatā notiks 2007. gadā.

Uzņēmuma attīstība

Izpēte koksnes izmantošanai enerģijas ražošanā:

- veikta analīze par ekonomiski un ekoloģiski pieejamo ciršanas atlieku ģeogrāfisko pieejamību LVM apsaimniekotajos mežos;
- veikti aprēķini par iespējām ražot enerģiju rūpnieciskam patēriņam, kā arī par šķidra kurināmā vai degvielas ražošanu no koksnes;
- sagatavots priekšlikums turpmākās aktivitātes, kas saistītas ar iespēju izpēti par koksnes produktu izmantošanu enerģijas ražošanā.

Atbilstoši uzņēmuma korporatīvajā stratēģijā definētajiem pētījumu virzieniem ir noslēgti zinātniskās izpētes līgumi kā viena gada ietvaros, tā ilgākiem pētījumiem šādos virzienos:

- meža koku sugu ražības uzlabošana ar selekcijas metodēm un koksnes kvalitātes novērtēšana;
- fito un entomoloģisko risku samazināšanas iespējas;
- meža kapitāla vērtības noteikšanas metodikas un vērtību palielinošu meža apsaimniekošanas modeļu attīstība;
- dabas vērtību stāvokļa monitorings un apsaimniekošanas metodes;
- meža sniegto vērtību izmantošanas iespējas enerģijas ražošanā, efektīvas mežizstrādes tehnoloģijas un koksnes piegāžu loģistikas atbalsts.

Saskaņā ar līgumiem zinātnisko pētījumu atskaites par paveikto 273 tūkst. latu vērtībā ir publiski prezentētas, par tām ir saņemti pozitīvi uzņēmuma konsultatīvās zinātniskās padomes atzinumi, un pētījumu rezultāti tiek izmantoti inovācijām saimnieciskajā darbībā.

Finanšu risku vadība

LVM savu saimniecisko darbību saskaņā ar ilgtermiņa attīstības plānu nodrošina, izmantojot uzņēmuma rīcībā esošos naudas līdzekļus. Finanšu pārvaldība uzņēmumā tiek veikta centralizēti, un likviditāte pilnībā nodrošina savlaicīgu visu saistību izpildi gan pret sadarbības partneriem, gan valsti. Ņemot vērā, ka gandrīz visi ieņēmumi (vairāk nekā 99%) atbilstoši realizācijas tirgum ir latos, valūtas riska ietekme uz uzņēmuma finanšu rādītājiem ir minimāla. Pārskata gadā samazinājies debitoru apjoms. Uzņēmuma uzkrātie naudas līdzekļi tiek izvietoti zema riska īstermiņa finanšu instrumentos, iegādājoties vērtspapīrus ar augstu likviditāti, kā arī noguldot kredītiestāžu depozītos ar mērķi gūt stabilu peļņu.

Dalība starptautiskajos procesos

Nemta dalība 7. Eiropas valsts mežu apsaimniekojošo organizāciju konferencē (Brasova, Rumānija) un minēto organizāciju biedrības EUSTAFOR darbības organizēšanā ar mērķi lobēt valsts mežu apsaimniekotāju intereses Eiropas institūcijās.

LVM ir piedalījies starpvalstu meža nozaru sadarbības līgumu noslēgšanā un īstenošanā starp Latviju, Krieviju un Baltkrieviju.

Lai sasniegtu Eiropas meža sektora vīziju 2030, meža nozaru Eiropas tehnoloģiskās platformas nacionālā darba grupa ir piedalījies visās Eiropas FTP aktivitātēs, kā rezultātā nacionālā atbalsta grupa ir integrējies un formulējusi atbilstošu nacionālās vīzijas projektu 2030.

Apstākļi un notikumi pēc pārskata gada beigām

Laika periodā kopš pārskata perioda pēdējās dienas līdz šā ziņojuma parakstīšanai nav bijis nekādu ievērojamu notikumu, kas varētu būtiski ietekmēt uzņēmuma darbību.

Svarīgākās ieceres uzņēmējdarbībā 2007. gadā:

- Sagatavot meža apsaimniekošanas plānu 2008. – 2012. gadam, ietverot gan cirsmu, gan meža infrastruktūras attīstības plānojumu;
- Realizēt rīcības plānu egļu astoņzobu mizgrauža bojājumu ierobežošanai;
- Veikt nepieciešamos priekšdarbus augu aizsardzības līdzekļa pret sakņu trupi ieviešanai 2008. gadā;
- Izstrādāt meža muzeja koncepciju nacionālā līmenī.

Balance

	31.12.2006.	31.12.2005.
Aktīvs	Ls	Ls
Ilgtermiņa ieguldījumi		
Nemateriālie ieguldījumi	183 441	189 689
Pamatlīdzekļi	58 185 771	37 936 365
Ilgtermiņa finanšu ieguldījumi	1 413 320	1 388 320
Kopā ilgtermiņa ieguldījumi	59 782 532	39 514 374
Apgrozāmie līdzekļi		
Krājumi	3 765 642	2 394 573
Debitori	4 605 402	7 740 151
Vērtspapīri un līdzdalība kapitālos	24 283 926	9 963 604
Naudas līdzekļi kasē un bankā	8 168 883	5 186 813
Kopā apgrozāmie līdzekļi	40 823 853	25 285 141
Kopā aktīvs	100 606 385	64 799 515
Pasīvs		
Pašu kapitāls		
Akciju vai daļu kapitāls (pamatkapitāls)	43 616 347	32 063 259
Grāmatvedības politikas maiņas ietekme	103 996	103 996
Pārskata gada nesadalītā peļņa	44 210 538	22 947 846
Kopā pašu kapitāls	87 930 881	55 115 101
Uzkrājumi	3 067 191	2 711 429
Kreditore		
Ilgtermiņa parādi kreditoriem	547 462	258 196
Īstermiņa parādi kreditoriem	9 060 851	6 714 789
Kreditore kopā	9 608 313	6 972 985
Kopā pasīvs	100 606 385	64 799 515

LATVIJAS VALSTS MEŽI

GADA PĀRSKATS 2006



Roberts Strīpnieks,
valdes priekšsēdētājs



LATVIJAS VAISTIS MEŽI

GADA PĀRSKATS 2006

Revidentu ziņojums

NEATKARĪGU REVIDENTU ZIŅOJUMS

VAS "Latvijas valsts meži" dalībniekam

Mēs esam veikuši VAS "Latvijas valsts meži" 2006. gada finanšu pārskata, uz kuru pamatojoties ir sagatavots saīsinātais VAS "Latvijas valsts meži" 2006. gada finanšu pārskats, revīziju saskaņā ar Starptautiskās Grāmatvežu federācijas izdotajiem Starptautiskajiem revīzijas standartiem. Mūsu 2007. gada 24. aprīļa revidentu ziņojumā mēs sniedzām atzinumu bez iebildēm par VAS "Latvijas valsts meži" 2006. gada finanšu pārskatu, uz kuru pamatojoties ir sagatavots saīsinātais VAS "Latvijas valsts meži" 2006. gada finanšu pārskats.

Mūsaprāt, iepriekš minētais saīsinātais finanšu pārskats visos būtiskos aspektos atbilst VAS "Latvijas valsts meži" 2006. gada finanšu pārskatam, uz kuru pamatojoties ir sagatavots saīsinātais finanšu pārskats.

Lai iegūtu pilnīgāku priekšstatu par VAS "Latvijas valsts meži" finansiālo stāvokli 2006. gada 31. decembrī, tās 2006. gada darbības rezultātiem un mūsu veiktās revīzijas darba apjomu, iepriekš minētais saīsinātais finanšu pārskats būtu jāizvērtē kopā ar VAS "Latvijas valsts meži" 2006. gada finanšu pārskatu, uz kuru pamatojoties ir sagatavots šis saīsinātais finanšu pārskats, un attiecīgo mūsu revidentu ziņojumu.

SIA "Ernst & Young Baltic"
Licence Nr. 17



Diāna Krišjāne
Personas kods: 250873-12964
Valdes priekšsēdētāja



Iveta Vimba
Latvijas zvērināta revidente
Sertifikāts Nr. 153

Rīgā, 2007. gada 14. maijā.

Akciju sabiedrība "Latvijas valsts meži"
Kristapa iela 30, Rīga, LV-1046, Latvija
Tālr. 67602075
Fakss 67805430
www.lvm.lv

"LVM Mežs"
Kristapa iela 30, Rīga, LV-1046
Tālr. 67808777

"LVM Sēklas un stādi"
Pārupes iela 4, Jaunkalsnava,
Madonas raj., LV-4860
Tālr. 64826568

"LVM Apaļkoksnes piegādes"
Medus iela 7, Rīga, LV-1048
Tālr. 67805075

"LVM Rekreācija un medības"
Kristapa iela 30, Rīga, LV-1046
Tālr. 67805435

"LVM Meža infrastruktūra"
Alises iela 13, Rīga, LV-1046
Tālr. 67805482

"LVM Nekustamie īpašumi"
Kristapa iela 30, Rīga, LV-1046
Tālr. 67805015

Jaunmoku pils
"Jaunmoku pils", Tumes pag.,
Tukuma raj., LV-3139
Tālr. 63107125

