

LATVIJAS VALSTS MEŽI

**LVM kokmateriālu
Transportēšanas darba
uzdevumu izpildes
rokasgrāmata**

Versijas numurs:

16.0/2023

Saturs

1. Piegāžu datu speciālistu (PDS) atbalsts	4
2. Kokvedēju atskaišu ievades, datoru un printeru darbības iespējamo problēmu pieteikšanas kārtības shēma	4
3. Iespējamie problēmu cēloņi kokvedēja atskaišu, datora un printera darbībā, to apraksts: .	6
4. Loģistikas speciālistu (LS) atbalsts	7
5. Kokvedēja vadītāja rīcība gadījumos, ja krautuvē nav pieejami TDU norādītie kokmateriāli	8
6. Rīcība kokvedēja datora, printera bojājuma gadījumā.....	9
7. Rīcība vājas uztveršanas zonas gadījumā.....	9
8. Rīcība plānotas Atskaišu ievades sistēmas nepieejamības gadījumā.....	9
9. Rīcība neplānotas Atskaišu ievades sistēmas nepieejamības gadījumā.....	10
10. PARAUGS kokvedēja atskaites sastādīšanai, izmantojot SMS sistēmu.....	10
11. Dīkstāvju pieteikšana.....	10
12. Pavadzīmes anulēšana	11
13. Pārvietošanas pavadzīmes	11
14. Kravas komplektēšana no vairākām krautuvēm.....	12
15. Pavadzīmes aizpildīšana un km norādīšana dalītām kravām.....	12
16. Brāķētu sortimentu identificēšana krautuvē	12
17. Krautuves identificēšana.....	12
18. Pavadzīmju drukāšana un aizpildīšana	15
Gadījumi, kad Transportēšanas darba uzdevums ir precīzs.....	16
Gadījumi, kad Transportēšanas darba uzdevums ir daļēji precīzs vai neprecīzs	18
Gadījumi, kad Transportēšanas darba uzdevums ir izsniegts mutiski	19
19. Mutiski izsniegtie Transportēšanas darba uzdevumi.....	20
20. Atzīme pavadzīmē par koka vairogu brauktuvi.....	21
21. Kravas atdalīšana.....	21
22. Sortimentu marķēšana dalītām kravām	22
23. Transportēšanas darba uzdevumu izpildes secība	24
24. Sortimentu grupu kodi.....	24
Skuju koku un lapu koku zāģbaļķu, taras kluču, mietu virpošanai sortimentu grupu kodi.....	24
Malkas, papīrmalkas un finierkluču sortimentu grupu kodi	25
23. Transportēšanas darba uzdevuma maršruti	26
KMZ maršruti	26
TXT maršruti	28
TXT maršruta atvēršana	28

24. Rīgas šķērsošanas kartes	29
Virzienā no Bauskas un Jaunjelgavas	30
Virzienā no Daugavpils	30
Virzienā no Ērgļiem	31
Virzienā no Jelgavas	31
Virzienā no Kokneses	32
Virzienā no Liepājas	32
Virzienā no Pleskavas, Tallinas	33
Virzienā no Ventpils	33
25. Kokvedēju atskaišu ievade Atskaišu ievades sistēmā	34
Ievads	34
Lietotāja autentifikācija.....	34
TDU izvēle	35
Atskaites ievadīšana	36
Krautuves, apakškrautuves norādīšana	37
Masas lauku aizpildīšana	38
Transportēšanas darba uzdevuma izpildes pārtraukšana.....	39
KVA ievade, komplektējot kravu no vairākām krautuvēm.....	40
Nobrauktā attāluma norādīšana	40
Atskaites ievadīšana mutiski izsniegtam Transportēšanas darba uzdevumam	43
Dalītās kravas ievadīšana	44
26. Tehnikas un aprīkojuma atbilstība.....	45
Pielikumi.....	46
1.pielikums – Koka vairogu brauktuves ekspluatācija un uzturēšana.....	46
2.pielikums – Foto aplikācijas lietošanas pamācība.....	54

1. Piegāžu datu speciālistu (PDS) atbalsts

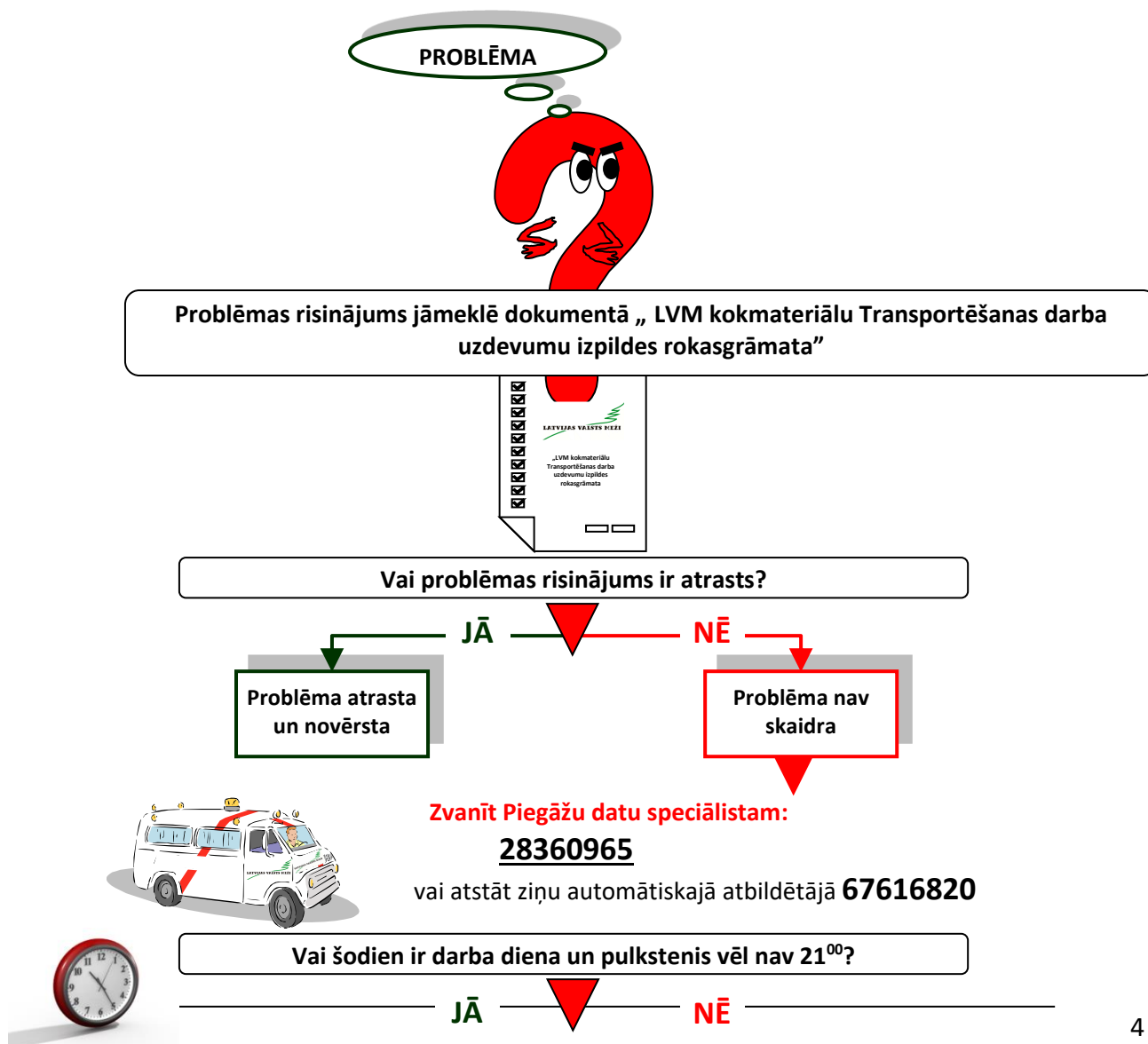
Piegāžu datu speciālistu atbalsts pieejams **darba dienās no 6:00 līdz 21:00, sestdienās no 7:00 līdz 18:00.***

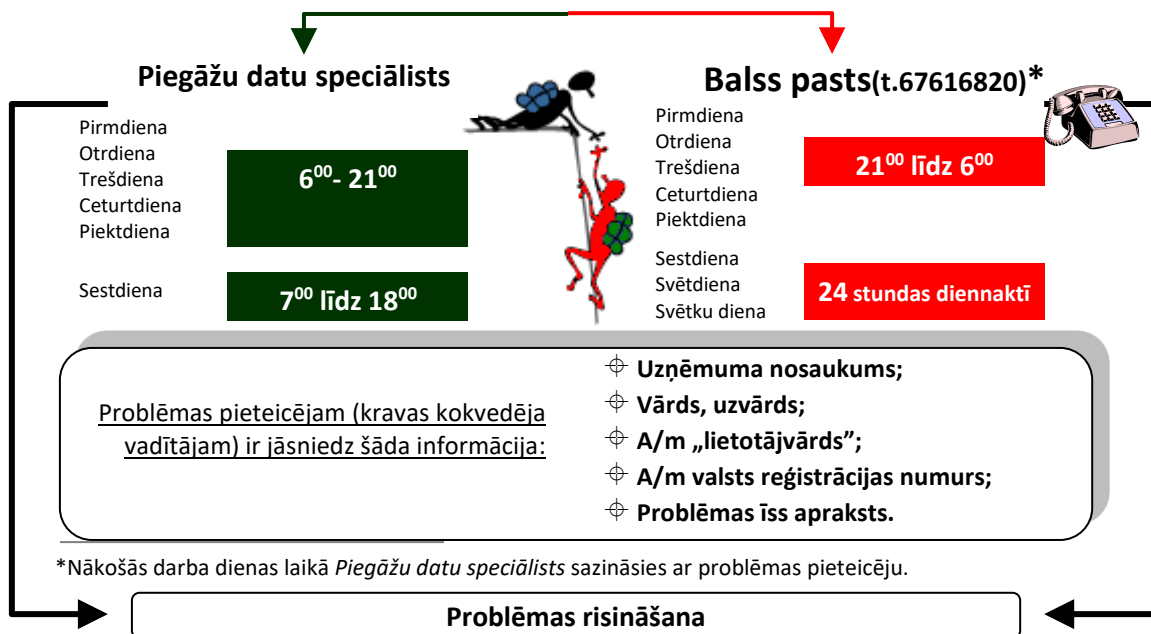
***Piegāžu datu speciālistu darba laiks var tikt mainīts, vismaz 1 (vienu) dienu iepriekš par to brīdinot Izpildītāju (nosūtot informāciju e-pastā kokvedējiem).**

Darba dienās darba laikā kokvedēju vadītāji *Piegāžu datu speciālistiem* **var zvanīt par jautājumiem**, kas attiecas uz nepieciešamo papildus informāciju:

- klientu rekvizīti;
- klientu atrašanās vietas;
- klientu telefonu numuri;
- ja rodas jautājumi, kas saistīti ar datoru, datu pārraides iekārtu komplektu vai printeru izmantošanu (neizdodas kaut ko atvērt, kaut kas nestrādā, rādās kļūdas paziņojumi u.tml.);
- neskaidrību gadījumā par kokvedēja atskaites ievadīšanu un pavadzīmju aizpildīšanu;

2. Kokvedēju atskaišu ievades, datoru un printeru darbības iespējamo problēmu pieteikšanas kārtības shēma





IEVĒROT! Saziņa ar Piegāžu datu speciālistu:

1. Darba laikā – zvanīt uz numuru 28360965
2. Ārpus darba laika – sūtīt SMS uz numuru 28360965
3. Ārpus darba laika – balss pasts – 67616820

!!!Nesūtīt bildes ar SMS palīdzību

!!!Piegāžu datu speciālistam - nesūtīt informāciju un/vai bildes ar *WhatsApp* aplikācijas palīdzību

!!!Bildes par operatīviem jautājumiem sūtīt (*arī WhatsApp*) loģistikas speciālistam, kurš izsniedzis konkrēto TDU

3. Iespējamie problēmu cēloņi kokvedēja atskaišu, datora un printera darbībā, to apraksts:

PROBLĒMAS APRAKSTS	CĒLOŅI UN RISINĀJUMS
<p>Dators neielādējas.</p>	<p>Problēmas ar strāvas padevi. Risinājums: jāpārbauda strāvas padevi no: strāvas kabeļa, drošinātāja, pārveidotāja (ja tiek izmantots).</p>
<p>Dators strādā, bet displejs (monitors) ir tumšs.</p>	<p>Problēmas ar displeja uzstādījumiem. Risinājums: jāpārbauda displeja uzstādījumus, apgaismojumu. Displejs ir aprīkots ar automātisku apgaismojuma pielāgošanu, tādēļ nav nepieciešama pašrocīga izgaismojuma regulēšana, izņemot tumšā laikā.</p>
<p>Datora ielādes kļūda.</p>	<p>Risinājums: pārlādējiet datoru, izmantojot „reset” pogu.</p>
<p>Nestrādā klaviatūra vai pele.</p>	<p>Risinājums: pārbaudiet savienojumus. Pārbaudiet, vai nav iestrēdzis kāds taustiņš.</p>
<p>Neizdodas pieslēgties internetam</p> 	<p>Risinājums: 1. Pārliecināties vai darbojas interneta modems. Nepieciešamības gadījumā to pārstartēt. 2. Datu pārraide darbojas LMT tīklā un tā darbība atkarīga no zonas pārklājuma, tāpēc jāpārbauda sava mobilā telefona pārklājuma zona un nepieciešamības gadījumā jāpārvietojas uz labāku uztveršanas zonu.</p>
<p>Nevar atvērt Atskaišu ievades sistēmas autentifikācijas lapu.</p> 	<p>Nepareizi norādīta adrese. Risinājums: jāieraksta pareiza adrese: https://kva.lvm.lv</p>

Neizdodas ielogoties Atskaišu ievades sistēmā.



Nepareizi ievadīta parole.

Risinājums:
jāieraksta parole ***** atbilstoši izsniegtajai.

Nepareizi ievadīts lietotājvārds.

Risinājums:
jāieraksta lietotājvārds atbilstoši izsniegtajam.

Neskaidrību gadījumā zvanīt Piegāžu datu speciālistiem.

4. Loģistikas speciālistu (LS) atbalsts

KAM un PAR KO ZVANĪT LOĢISTIKAS SPECIĀLISTA (LS) DARBA LAIKĀ
(darba dienās 08:30 – 17:00)

TRANSPORTĒŠANS DARBA UZDEVUMU (TDU) SECĪBA



JĀZVANA LOĢISTIKAS SPECIĀLISTAM,
KURŠ E-PASTĀ NOSŪTA TDU

PIEMĒRAM:

- TDU skaits/par maz TDU;
- TDU secība;
- kokvedēja īslaicīgs (1-2h) remonts, kas neietekmēs kokvedēja pieejamību;
- TDU secība nenodrošina šoferu nomaiņu atbilstoši līgumam

TRANSPORTĒŠANAS DARBA UZDEVUMS (TDU)



JĀZVANA LOĢISTIKAS SPECIĀLISTAM,
KURŠ IZSNIEDZIS KONKRĒTO TDU

(NORĀDĪTS PAVADZĪMĒ)

PIEMĒRAM:

- nepietiek/nav sortimenta;
- ceļu pieejamība (var foto);
- TDU maršruts;
- krautuvju kodi;
- piegādes ķēdes sertifikāta/-u atzīmes u.tml.

Informāciju par LVM kontaktpersonu var redzēt arī kokvedēja atskaites ievades laukā.

Atbildīgais loģistikas speciālists par darba uzd.

Tālrunis:

Atbildīgais loģistikas speciālists par darba uzd. secību

Tālrunis:

!!! Par pavadzīmes vai kokvedēju atskaites labojumiem jāzvana Piegāžu datu speciālistam (PDS)
(arī Loģistikas speciālistu darba laikā)

Ārpus Logistikas speciālista darba laika, par visiem jautājumiem, kas saistīti ar TDU izpildi, kokvedēja vadītājs zvana vai sūta SMS *Piegāžu datu speciālistiem* uz telefona numuru – 28360965.

5. Kokvedēja vadītāja rīcība gadījumos, ja krautuvē nav pieejami TDU norādītie kokmateriāli

- Logistikas speciālista darba laikā (*darba dienas 08:30-17:00*), sazinās ar Logistikas speciālistu, kurš izsniedzis TDU.
- Ārpus Logistikas speciālista darba laika (*darba dienās 06:00-08:30 un 17:00-21:00, sestdienās 07:00-18:00*), sazinās ar Piegāžu datu speciālistu zvanot uz telefona numuru: 28360965
- Ārpus Logistikas speciālistu un Piegāžu datu speciālistu jāinformē Pasūtītājs, nosūtot SMS ar sekojošu informāciju uz Piegāžu datu speciālistu telefona numuru – 28360965:
 - Nav kokmateriālu;
 - TDU numurs;
 - Krautuves, apakškrautuves ID numurs.

Pēc Pasūtītāja informēšanas kokvedēja vadītājam jārikojas atbilstoši Kokvedēja vadītāja atbalsta matricas (skatīt zemāk) norādījumiem.

Kokvedēja vadītāja atbalsta matrica	
Ja līdz nākamās darba dienas plkst. 6:00 atlikušas h:	Tad var pildīt nākamo izsniegto TDU, ja tā pirmā krautuve nav tālāk par:
0-1	0 km
1-3	20 km
3-4	50 km
4-5	80 km
5-6	120 km
6-7	170 km
7-8	250 km
8 un vairāk	Jādodas uz bāzi, LVM apmaksā ceļu līdz bāzei

Piemēri: Kokvedēja vadītājs, pildot TDU naktī no pirmdienas uz otrdienu, plkst. 03:30 konstatē, ka TDU norādītajā krautuvē nav pieejami TDU norādītie kokmateriāli. Kokvedēja vadītājs informē Pasūtītāju, nosūtot SMS. Tālākās iespējamās darbības:

- **Piemērs 1.** Nākošā pēc kārtas TDU pirmā krautuve atrodas 18 km attālumā, līdz nākamās darba dienas pulksten 6:00 ir atlikušas 2,5 stundas – atbilstoši Kokvedēja vadītāja atbalsta matricai, kokvedēja vadītājs var doties uz nākošā TDU norādīto krautuvi un pildīt nākošo TDU;
- **Piemērs 2.** Nākošā pēc kārtas TDU pirmā krautuve atrodas 45 km attālumā, līdz nākamās darba dienas pulksten 6:00 atlikušas 2,5 stundas – atbilstoši Kokvedēja vadītāja atbalsta matricai, kokvedēja vadītājs nākošā TDU izpildi neuzsāk, sagaida plkst. 6:00, informē par situāciju *Piegāžu datu speciālistu*, gaida turpmākos rīkojumus un piesaka dīkstāvi SMS veidā atbilstoši 10.sadaļai.

6. Rīcība kokvedēja datora, printera bojājuma gadījumā

Kokvedēja vadītājs konstatējot, ka kokvedējā uzstādītais dators vai printeris nav darba kārtībā, informē *Piegāžu datu speciālistu* pa iepriekš norādīto telefona numuru. Ja problēma rodas ārpus *Piegāžu datu speciālista* darba laika, tad bojājums jāpiesaka pa telefonu **67616820**, atstājot ziņu automātiskajā atbildētājā vai sūtot SMS *Piegāžu datu speciālistam* uz telefonu **28360965**.

Ja *Piegāžu datu speciālists* telefoniski konstatē, ka dators ir bojāts un nav iespējams saņemt TDU, maršrutus, un nav iespējams turpināt darbu pie *kokvedēju atskaišu* jeb operatīvās informācijas par kokvedēja automašīnā iekrauto kokmateriālu kravu (m3) reģistrēšanas Atskaišu ievades sistēmā, *Piegāžu datu speciālists* reģistrē pieteikto bojājumu gadījumu.

Ja nav iespējams izdrukāt pavadzīmes, tās aizpildāmas manuāli, izmantojot kokvedējā esošās izdrukātās tukšās rezerves veidlapas (skatīt 17.sadaļu).

7. Rīcība vājas uztveršanas zonas gadījumā

Kokvedēja vadītājs konstatējot, ka krautuvē nepietiekama tīkla pārklājuma dēļ nav iespējams nosūtīt *kokvedēja atskaiti* jeb operatīvo informāciju par kokvedēja automašīnā iekrauto kokmateriālu kravu, nekavējoties sazinās ar *Piegāžu datu speciālistu*. Ārpus *Piegāžu datu speciālista* darba laika atstāj ziņu automātiskajā atbildētājā vai sūta SMS *Piegāžu datu speciālistam* uz telefonu **28360965**.

Piegāžu datu speciālists pierēģistrē pieteikto ziņojumu par nepietiekama tīkla pārklājuma gadījumu.

Gadījumos, kad kokvedēja atskaiti nav iespējams nosūtīt vājas uztveršanas zonas dēļ:

- noteikto informāciju ievadīt sistēmā tiklīdz ir pieejams tīkla pārklājums;
- ja noteikto informāciju sistēmā nav iespējams ievadīt līdz kravas piegādes vietai, nosūtīt *Piegāžu datu speciālistam* nepieciešamo informāciju SMS veidā atbilstoši 9.sadaļā norādītajam paraugam.

Datora tehnisku problēmu dēļ, nekavējoties nosūtīt PDS nepieciešamo informāciju īsziņas veidā atbilstoši 5.sadaļai.

Kokvedēja atskaite ir jāievada nekavējoties pēc katras kravas iekraušanas (vai Pilnas kravas nokomplektēšanas no vairākām krautuvēm) un pirms izbroukšanas no krautuves!!!

8. Rīcība plānotas Atskaišu ievades sistēmas nepieejamības gadījumā

LVM regulāri veic Informācijas sistēmu (IS) atjaunošanu un apkopi. Parasti tas tiek veikts darba dienu vakaros vai brīvdienās. Kokvedējiem šajā laikā nav pieejama *Kokvedēju atskaišu* nosūtīšanai nepieciešamā Atskaišu ievades sistēma.

Par plānotajām šāda veida aktivitātēm kokvedēju vadītājiem iepriekš uz Līgumā norādīto kravas kokvedēja e-pastu tiek nosūtīts *paziņojums par Atskaišu ievades sistēmas nepieejamības laiku un periodu*.

Kokvedēju vadītāji šajā pārtraukuma periodā *kokvedēja atskaišu* sūtīšanai izmanto *SMS sistēmu*, ja informatīvajā paziņojumā nav norādīts citādāk.

iesūtītās SMS darba laikā Atskaišu ievades sistēmā ievadīs *Piegāžu datu speciālists*, nepieciešamības gadījumā informācijas precizēšanai sazinoties ar kokvedēju vadītāju.

9. Rīcība neplānotas Atskaišu ievades sistēmas nepieejamības gadījumā

Ja kokvedēja vadītājs darba procesā konstatē, ka nav pieejama Atskaišu ievades sistēma, nekavējoties ir jāziņo *Piegāžu datu speciālistam*. Ārpus *Piegāžu datu speciālista* darba laika jāatstāj ziņu automatiskajā atbildētājā vai jāsūta SMS uz *Piegāžu datu speciālista* telefonu.

Ja Atskaišu ievades sistēma nav pieejama *Piegāžu datu speciālista* darba laikā, tad, noskaidrojot problēmas cēloņus, *Piegāžu datu speciālists* nosūta paziņojumu visiem kokvedēju vadītājiem par nepieejamības termiņiem un tālāko rīcību.

Kokvedēju vadītāji šajā pārtraukuma periodā kokvedēja atskaites sūtīšanai izmanto SMS sistēmu.

iesūtītās SMS darba laikā Atskaišu ievades sistēmā ievadīs *Piegāžu datu speciālists*, nepieciešamības gadījumā informācijas precizēšanai sazinoties ar kokvedēja vadītāju.

10. PARUGS kokvedēja atskaites sastādīšanai, izmantojot SMS sistēmu

Transportēšanas darba uzdevuma/pavadzīmes Nr. *		Kravas saņēmējs		Krautuves, apakškrautuves ID		Krautnējums		Daudzums (m ³)		Krautnējums		Daudzums (m ³)		Krautuves ID		Krautnējums		Daudzums (m ³)		Atlikums krautuvē (m ³)
LLL00055	/	Uzņēmuma nosaukums	/	XX0552_01	/	9	-	20	/	2	-	10		XX0113_02	/	7	-	3	/	ATLO

*Transportēšanas darba uzdevuma nr. = pavadzīmes nr.

Piemērs.

Ja kravu komplektē no vienas krautuves, tad SMS veidojama šādi:

LLL00055/Uzņēmuma nosaukums/XX0552_01/9-20

Ja krava tiek komplektēta no vairākiem krautnējumiem vai krautuvēm, tad SMS veidojama, pievienojot katras nākamās krautuves ID, krautnējuma numuru, daudzumu (m³):

LLL00055/Uzņēmuma nosaukums/XX0552_01/9-20/2-10/XX0113_02/7-3

Ja pēc kravas uzkraušanas krautuvē TDU norādītie kokmateriāli paliek mazāk par divām kokvedēja sastāva Kravām vai nepaliek vispār, tad SMS norāda arī atlikumu krautuvē:

LLL00055/Uzņēmuma nosaukums/XX0552_01/9-20/ATLO

11. Dīkstāvju pieteikšana

Izšķir divu veidu dīkstāves:

- dīkstāve krautuvē - dīkstāve, kas pārsniedz 1 h no brīža, kad Izpildītājs ir pārliecinājies, ka TDU norādītie kokmateriāli nav pieejami un ir informējis Pasūtītāju, nosūtot SMS īsziņu uz norādīto telefona numuru, līdz brīdim, kad Pasūtītājs devis norādījumus par turpmākajām darbībām vai Izpildītājs uzsācis nākamā TDU izpildi.

- dīkstāve pie klienta - dīkstāve, kas pārsniedz 1 h no brīža, kad Izpildītājs ir piegādājis Kravu TDU norādītajā vietā (pieteicies pie Kravas saņēmēja pārstāvja, kurš izdara atzīmi uz pavadzīmes par pieteikšanās laiku).

Dīkstāvju gadījumi jāpiesaka SMS veidā uz *Piegāžu datu speciālistu* telefonu - **28360965**.

SMS iekļaujamā informācija:

- datums;
- dīkstāves veids (dīkstāve krautuvē vai dīkstāve pie klienta);
- TDU numurs;
- klienta nosaukums vai krātuves, apakškrātuves ID;
- stāvēšanas uzsākšanas laiks krautuvē vai piegādes vietā pēc pieteikšanās pie Kravas saņēmēja pārstāvja;
- stāvēšanas beigu laiks.

Piezīme: dīkstāves laiks ir laiks, kas pavadīts stāvēt, un gaidot turpmākos norādījumus un tas neietver laiku, kas pavadīts iekraujot vai izkraujot kokmateriālus.

SMS sastādīšanas piemērs dīkstāves krautuvē gadījumā:

17.10.2019 dīkstāve krautuvē/LKR05555/AA0112_01/1:30/6:30.

SMS sastādīšanas piemērs dīkstāves pie klienta gadījumā:

17.10.2019 dīkstāve pie klienta/LKR05555/Kronospan SIA/1:30/4:10.

12. Pavadzīmes anulēšana

Situācijā, kad kokvedēja vadītājam nepieciešams anulēt kokmateriālu kravas pavadokumentu (turpmāk *Pavadzīme*), bet konkrētajai kravai jau ir tikusi nosūtīta *kokvedēja atskaite*, līdz ar ko *Pavadzīme* jau ir reģistrēta kokvedēja Atskaišu ievades sistēmā, kokvedēja vadītājam par šādu gadījumu jāziņo *Pasūtītāja Loģistikas speciālistam* (turpmāk *Loģistikas speciālists*), kas izsniedzis TDU. Ārpus *Loģistikas speciālista* darba laika kokvedēja vadītājam jāsažinās ar *Piegāžu datu speciālistu* vai jānosūta informācija SMS veidā *Loģistikas speciālistam*, kurš izsniedzis TDU.

SMS veidojama šādi: „**Pavadzīme** (jānorāda pavadzīmes numurs) **ANULĒT**”.

13. Pārvietošanas pavadzīmes

Veicot kokmateriālu *pārvietošanu* (sortimentu pārvadāšana no vienas LVM krātuves uz citu LVM krātuvi vai LVM starpkrātuvi), kokvedēja vadītājam tiek nosūtīts TDU. Atšķirībā no pārējiem TDU, *pārvietošanas* TDU kā saņēmējs (piegādes klients) norādīts kāds no LVM Mežizstrādes iecirkņiem. *Pavadzīmes* un *Kokvedēju atskaites* aizpildīšanas kārtība šādos gadījumos nemainās.

Ja sortimentu *pārvietošanai* ir dots mutisks TDU, *kokvedēja atskaite* tiek vadīta *Atskaišu ievades sistēmā*, atbilstoši gadījumiem, kad TDU ir izsniegts mutiski. Šajā gadījumā *pavadzīme* tiek aizpildīta manuāli, izmantojot kokvedējā esošās izdrukātās tukšās rezerves pavadzīmes veidlapas (17.4.sadaļa).

14. Kravas komplektēšana no vairākām krautuvēm

Ja, pildot TDU, ir nepieciešams veikt kravas komplektēšanu no vairākām krautuvēm, *kokvedēja atskaite* Atskaišu ievades sistēmā jāievada nekavējoties pēc kokmateriālu iekraušanas katrā no krautuvēm. Atskaites aizpildīšanas pamācību šādiem gadījumiem skatīt 26.7.sadaļā.

15. Pavadzīmes aizpildīšana un km norādīšana dalītām kravām

Aizpildot pavadzīmes *dalītas kravas** gadījumā:

- Pavadzīmes 24.laukā “Dalītā krava_saistīto pavadzījumu numuri” ieraksta dalītās kravas otrās pavadzīmes (vai vairāku pavadzījumu numurus, ja dalītā krava piegādāta ar vairāk kā divām pavadzīmēm) sēriju un numuru;
- Atskaišu ievades sistēmā „Transportēšanas informācija” norāda nobraukto attālumu ar kravu un kopā:
 - pirmajā atskaitē – “nobrauktais attālums km ar kravu”, kas tiek vesta tuvākajam klientam, jānorāda nobrauktais attālums **no pirmās krautuves** līdz konkrētajam klientam un “nobrauktais attālums km kopā” – kopējais nobrauktais attālums līdz konkrētajam klientam;
 - otrajā un nākošajās atskaitēs jārikojas identiski - jānorāda “nobrauktais attālums km ar kravu” no **pirmās krautuves** līdz konkrētajam klientam un kopējais “nobrauktais attālums km kopā” līdz konkrētajam klientam.

* Dalītas kravas – krava, kas viena kokvedēja sastāva ietvaros tiek komplektēta vairākiem klientiem vai atsevišķos gadījumos vienam klientam tiek komplektēti dažādi sortimenti, ko nepieciešams atdalīt un katrai no šādām kravas daļām ir izsniegts atsevišķs TDU, kā arī nepieciešams aizpildīt atsevišķu pavaddokumentu un kokvedēja atskaiti

16. Brāķētu sortimentu identificēšana krautuvē

Kvalitātei neatbilstoši sortimenti krautnējumā tiek apzīmēti ar krustu (X), kas uzpūsts uz sortimenta gala ceļa pusē. Ar krustu (X) apzīmētus kokmateriālus nedrīkst iekraut kravā, tie jāatstāj krautuvē. Kvalitātei neatbilstošos sortimentus atkrauj blakus krautnējumam, no kura veikta iekraušana un informē telefoniski (SMS veidā) TDU izsniegušo Pasūtītāja pārstāvi. Citāda veida apzīmējumi uz sortimentiem nav jāņem vērā.

Prasība neattiecas:

- uz malkas krautnējumu. Ja malkas krautnējumā ir šādi krustoti sortimenti, tas nozīmē, ka kvalitātei neatbilstošie kokmateriālu sortimenti jau tikuši pārvietoti uz malkas krautnējumu;
- ja kokmateriāliem ir cita veida krāsas marķējumi (burti, cipari), tie ir pārmarķēti, piestiprinātas atbilstošas marķējamās lapiņas ar krautnējuma numuru un izsniegts atbilstošs darba uzdevums.

17. Krautuves identificēšana

Pirms katras kokmateriālu Kravas iekraušanas pārvadāšanai Kokvedēja vadītājam ir pienākums pārliedzināties, ka:

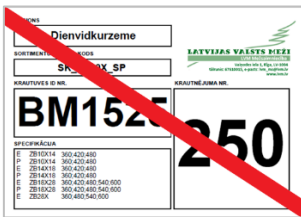
- Kokvedēja vadītājs atrodas Pasūtītāja norādītajā vietā;
- attiecīgie kokmateriāli ir Pasūtītāja īpašums;
- attiecīgie kokmateriāli un piegādes vieta atbilst TDU.

Kokmateriāli krautuvē ir marķēti ar marķējamām lapām (skatīt 1.attēlu).



1.attēls

Marķējamā lapa, kura ir pārsvītota ar sarkanu līniju (skatīt 2.attēlu) apzīmē nesertificētu koksni. **Nesertificētu materiālu vienā kravā nedrīkst kraut kopā ar sertificētu koksni!**

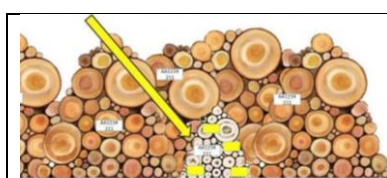


2.attēls

Papildus marķējamām lapām, kokmateriāli var tikt marķēti ar dzeltenām lapiņām (skatīt 3.attēlu). Dzeltenās lapiņas kalpo kā marķieris, lai norādītu, kuri kokmateriāli no krautnējuma ir jākrauj pirmie. Kokvedēja vadītāja uzdevums ir vienmēr sākt ar to krautnējuma daļu, kur ir marķēts ar dzelteno lapiņu.



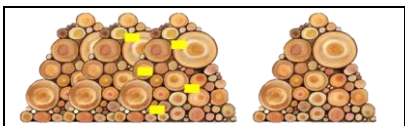
3.attēls



Norāda kokmateriālus, kuriem pastāv kvalitātes bojāšanās risks.



Norāda kokmateriālus, kuri traucē piekļūt citiem sortimentiem (uzkrautie sortimenti).



Norāda kokmateriālus, kuri traucēs nokraut citus nepievestos sortimentus dēļ krautnes ierobežotās vietas vai citiem apstākļiem.

Turpmākajos attēlos (skatīt 4.-9.attēls) daži piemēri dabā, kad kokmateriāli ir marķēti ar dzeltenajām lapām un norādes, no kuras krautnes daļas jāsāk kokmateriālu uzkrāšana.



4.attēls



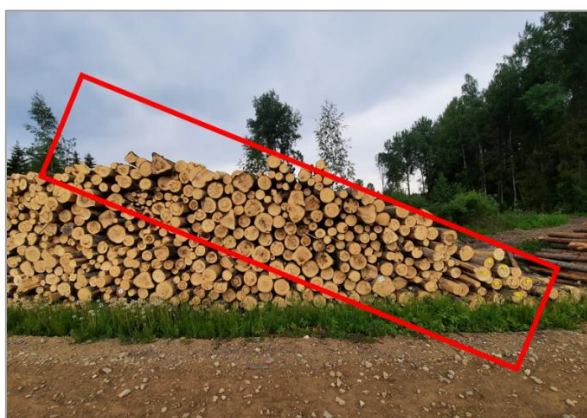
5.attēls



6.attēls



7.attēls



8.attēls



9.attēls

Ja Kokvedēja vadītājs konstatē, ka krautuvē pie kokmateriālu krautnēm nav piestiprināta neviena marķējamā lapa, tas nekavējoties telefoniski informē Pasūtītāja pārstāvi, kurš izsniedzis TDU, un bez tā atļaujas saņemšanas neiekrauj Kravu.

Gadījumos, kad krautuvei nav piestiprināta neviena marķējamā lapa vai tā ir bojāta, krautuve var būt identificējama pēc uz kokmateriālu grēdas kāda no ārējiem nogriežņiem uzpūsta marķējuma (krautuves koda).

18. Pavadzīmju drukāšana un aizpildīšana

Pirms darba uzsākšanas katram kokvedējam nepieciešams izdrukāt vismaz 5 eksemplārus tukšu pavadzīmju (skatīt 10.att.), ko lietot gadījumos, kad rodas problēmas ar datora vai printera darbību. Šajā gadījumā visa pavadzīmē prasītā informācija būs jāievada manuāli.

Ja kokvedējam ir radušās problēmas ar printera darbību un šādas tukšās pavadzīmes eksemplāra nav un nav arī iespēju to izdrukāt, kokvedējam TDU izpilde ir **nekavējoties jāpārtrauc!!!**

1. ekscepcijas (preču novērtējums)

LATVIJAS VALSTS MEŽI
KORONA - BĒDĀI - ATPŪTA

PAVADZĪME LVM nr.
202. gada _____ (virziena)

1. Transportēšanas darba uzdevuma (TDU) numurs:

2. Nosaukums: **Latvijas valsts meži** Izpildes termiņš: _____ Izpildes laiks: _____
Koksnes produktu ražošana un piegāde Reģ. nr. 40003466281

3. Juridiskā adrese: **Vaiņodes iela 1, Rīga, LV-1004, Latvija**

4. Kravas izkrautšanas vieta: _____

5. Sāpētājs: _____ Reģ. nr.: _____ **Kontaktinformācija:**

6. Juridiskā adrese: _____

7. Saņēmēja adrese: _____

8. Kravas pārvadātājs: _____ Reģ. nr.: _____

9. Juridiskā adrese: _____

10. Transportlīdzekļa vadītājs (1): _____ Transportlīdzekļa vadītājs (2): _____

11. Transportlīdzekļa reģ. nr.: _____ Pielikuma nr.: _____

12. Papildus informācija: _____ **Sertifikāta atzīme:**

Sašne no piegādes līg.Nr.:

13. Kravas ID numurs	14. Kravasjoma	15. Kokmateriālu nosaukums (ortometru grupas kod)	16. Mērvienība	17. Daudzums	
				TDU nosaukums	Nosaukums
18. Kopā:	X	X	X		

19. Pielikums: _____ 20. Daļi kravas saņēmēja parakstam: _____

20. Izstrādāta Loģistikas specifikācija: _____ (Sākums, datums, veikšana, TDU ID Numurs)

Dokuments parakstīts ar elektronisko parakstu.

21. Pielikums pārvadātājam:
Vārds, uzvārds _____ (Sākums) _____ (Paraksts)
2020. gada _____

22. Pielikums:
Vārds, uzvārds _____ (Sākums) _____ (Paraksts)
2020. gada _____

23. Pielikums izstrādātājam:
2020. gada _____ (Sākums) _____ (Paraksts)

18.04.2021 15:15:27

10.attēls

Pildot Transportēšanas darba uzdevumu, iespējami 3 gadījumi:

1. Transportēšanas darba uzdevumā norādītās kratuves un krautnējumi pilnībā sakrīt ar kokvedēja atskaitē norādāmajiem;
2. Transportēšanas darba uzdevumā norādītās kratuves un/vai krautnējumi daļēji sakrīt vai pilnībā nesakrīt ar kokvedēja atskaitē norādāmajiem;
3. Transportēšanas darba uzdevums ir izsniegts mutiski.

Gadījumi, kad Transportēšanas darba uzdevums ir precīzs

Kokvedēja vadītājam šajā gadījumā jānorāda (skatīt 11.att.):

- a. Datums;
- b. Transporta līdzekļa vadītāja vārds, uzvārds (10.aile);
- c. Iekrautais (nosūtītais) daudzums atbilstoši katrai kratuvei (17.aile);
- d. Jāparaksta pavaddokuments (21.aile).

LATVIJAS VALSTS MEŽI
KOKSNE - STĀDI - ATPŪTA

1. eksplēmāts (preču nosauktājam)

PAVADZĪME LVM nr.

202__ gada _____ (skatīt 11.att.)

1. Pavadzīmes/Transportlīdzekļa darbības uzdevuma (TDU) numurs: **LIR003040**

2. Nosaukums: **A/S "Latvijas valsts meži"** Reģ. nr.: 40003466281
Koksnes produktu ražošana un piegāde

3. Juridiskā adrese: **Vaiņodes iela 1, Rīga, LV-1004, Latvija**

4. Kravas izstrādātāja vārds: **Daudzese N, kvartāla numurs: 308**

5. Saņēmējs: **AKZ SIA** Reģ. nr.: 40103223624 **Kontaktinformācija:**

6. Juridiskā adrese: **Matrožu iela 15 - 2.st., Rīga, LV-1048**

7. Saņemšanas adrese: **Jaunceltnes iela 7, Aizkraukle, Aizkraukles nov.**

8. Kravas pārvadātājs: **Jāde SIA** Reģ. nr.: 44103024713

9. Juridiskā adrese: **Meliorācijas iela 3a, Limbaži, Limbažu nov., LV-4001, Latvija**

10. Transportlīdzekļa vadītājs (1): _____ Transportlīdzekļa vadītājs (2): _____

11. Transportlīdzekļa reģ.nr.: **MZ3315** Piekabes nr.: **A569J**

12. Papildus informācija: **Sertifikāta etiķete: SCS-COC-007807, FSC Mix Credit**
Sašņē no piegādes līg.Nr.: 21/AKZ

13. Krautuvē (D) numurs	14. Krautuvējs	15. Kokmateriālu nosaukums (parfimēntu grupas kod)	16. Mērvienība	17. Daudzums TDU norādītās	Nosūtītājs
DO2049	202	SK_ZB14X_ZK	m3	30	29
18. Kopā	X	X	X	30	29

19. Pielikumi: _____ 20. Datēta kravas uzdevuma parakstlīniju numurs: _____

20. Izstrādātāja Loģistikas specifikācija _____ (Vārds, uzvārds, iebildums, Pavadzīmes/TDU (D) Numurs)

Dokuments parakstīts ar elektronisko parakstu.

21. Piegādes pārvadātājs: _____
Vārds, uzvārds _____ Piliēt _____
2021. gada _____ (skatīt 11.att.) Paraksts _____

22. Piegādes: _____
Vārds, uzvārds _____ Piliēt _____
2021. gada _____ (skatīt 11.att.) Paraksts _____

23. Pielikumu kods: _____
2021. gada _____ Piliēt _____

05.07.2021 14:19:24

LIR003040

11.attēls

Pavadzīmes 10.ailē iespējams norādīt vairāk kā vienu Transportlīdzekļa vadītāju, piemēram, Kravu krautuvē iekrauj un uzsāk tās piegādi klientam kokvedēja vadītājs Jānis Bērziņš. Viņš ieraksta savu Vārdu un Uzvārdu pavadzīmes 10.ailē Transportlīdzekļa vadītājs (1). Maršrutā līdz klientam tiek veikta kokvedēja vadītāju maiņu un tālāko ceļu līdz klientam turpina kokvedēja vadītājs Pēteris Ozoliņš, kurš savukārt ieraksta savu Vārdu un Uzvārdu pavadzīmes 10.ailē Transportlīdzekļa vadītājs (2) (skatīt 12.att.):

5. Saņēmējs:	AKZ SIA	Reģ. nr.:	40103223624	Kontaktinformācija:
6. Juridiskā adrese:	Matrožu iela 15 - 2.st., Rīga, LV-1048			
7. Saņemšanas adrese:	Jaunceltnes iela 7, Aizkraukle, Aizkraukles nov.			
8. Kravas pārvadātājs:	Jāde SIA	Reģ. nr.:	44103024713	
9. Juridiskā adrese:	Meliorācijas iela 3a, Limbaži, Limbažu nov., LV-4001, Latvija			
10. Transportlīdzekļa vadītājs (1):	Jānis Bērziņš	Transportlīdzekļa vadītājs (2):	Pēteris Ozoliņš	
11. Transportlīdzekļa reģ.nr.:	MZ3315	Piekabes nr.:	A569J	

12.attēls

Ja kravu krautuvē iekrauj un piegādi klientam veic viens kokvedēja vadītājs Jānis Bērziņš, tad kravas pavadzīmes 10.ailē aizpilda tikai lauku Transportlīdzekļa vadītājs (1), norādot savu Vārdu un Uzvārdu.

Uzņēmumos, kur kokmateriālu kravu uzmērīšanu veic Uzmērītājs (Apaļo kokmateriālu pārdevēja un pircēja pārvaldīts komersants, kas darbojas apaļo kokmateriālu uzmērīšanas jomā), iesniedzot pavadzīmi Uzmērītāja pārstāvim, kokvedēja vadītājam jāuzrāda transportlīdzekļa vadītāja apliecība, lai Uzmērītāja pārstāvis varētu pārliedzināties, vai kokmateriālu kravu piegādājusī persona ir kokmateriālu kravas pavadzīmē norādītais transportlīdzekļa vadītājs.

Gadījumi, kad Transportēšanas darba uzdevums ir daļēji precīzs vai **neprecīzs**

Kokvedēja vadītājam šajā gadījumā jānorāda (skatīt 13.att.):

- e. *Datums;*
- f. *Transporta līdzekļa vadītāja vārds, uzvārds (10.aile);*
- g. *Papildus krautuve (13.aile)*
- h. *Papildus krautnējums (14.aile);*
- i. *Papildus kokmateriālu nosaukums (15.aile);*
- j. *Mērvienība (16.aile);*
- k. *Iekrautais (nosūtītais) daudzums atbilstoši katrai krautuvei. Savukārt, gadījumos, kad sortiments no attiecīgās krautuves netika paņemts, aile jāatstāj tukša (17.aile);*
- l. *Jāparaksta pavaddokuments (21.aile).*

LATVIJAS VALSTS MEŽI
KOKSNE - BĀDĪ - ATPŪTA

I. eksemplārs (pretī nosūtītajam)

PAVADZĪME LVM nr.

202_ gada _____ (vārds)

1. Pavadzīmes/Transportēšanas darbu uzdevuma (TDU) numurs: **LBR002413**

Sastādīšanas datums: 05.07.2021. Izpildes termiņš: 06.07.2021. Izpildes laiks: 12:26

2. Nosūtītājs: A/S "Latvijas valsts mežs" Reģ. nr.: 40003466281
Koksnes produktu ražošana un piegāde

3. Juridiskā adrese: Vaiņodes iela 1, Rīga, LV-1004, Latvija

4. Koksnes izstrādātāja vieta: Brocēni N, kvartāla numurs: 66

5. Saeņotājs: Kļaipešos mediena Akcīne bendrove Reģ. nr.: 240616710 Kontakta informācija:
Lietpils g. 68, Kļaipešos m. sav. Kļaipešos m. sav. Ģintautas Cepulis

7. Saeņotāja adrese: Zēmgale, Vītiņu pag., Auces nov., LV-3701, Latvija +370 682 79619 ; +370 682 79619

8. Koksnes pārveidotājs: Unicefants SIA Reģ. nr.: 42103025551

9. Juridiskā adrese: Lielā iela 1-74, Liepāja, LV-3401, Latvija

10. Transportētāja vadītājs (1) Transportētāja vadītājs (2)

11. Transportētāja reģ. nr.: MD5225 Pielikums nr.: Z3050

12. Piegādātāja informācija: Sertifikāta ezīme: SCS-CW-007807, FSC Controlled Wood
Sāšne no piegādes līg.Nr.: 21/Kļaipešos Mediena/JKSM

				17. Daudzums		
13. Koksnes ID numurs	14. Koksnes tips	15. Kokmateriālu nosaukums (sastādītāju grupas kods)	16. Mērvienība	TDU norādīts	Nosūtīts	
JL0401	550	JK_MA5X_30	m3	2		
JL0400	550	JK_MA5X_30	m3	3	3	
JL0391	550	JK_MA5X_30	m3	8	8	
JL0392	550	JK_MA5X_30	m3	10	10	
JL0398	550	JK_MA5X_30	m3	9	9	
18. Kopā				X	32	30

18. Pielikums: 24. Dažādu kravu, ieskaitot pavadzīmi, numuri:

20. Izsniedzēja Loģistikas speciālists: Baiba Rudaviča (29421692), LBR002413
GViets, gaiskrūšļa, iekšējais Pavadzīmes TDU ID Numurs

LBR002413

Dokuments parakstīts ar elektronisko parakstu:

21. Piegādātājs: _____ Pilsēt _____
Vārds, uzvārds (pietiek) _____
2021. gada _____ (gabals) _____ Paraksts _____

22. Pielikums: _____ Pilsēt _____
Vārds, uzvārds (pietiek) _____
2021. gada _____ Paraksts _____

23. Pielikuma datums: _____ Pilsēt _____
2021. gada _____

05.07.2021 15:08:20

13.attēls

Gadījumi, kad Transportēšanas darba uzdevums ir izsniegts mutiski

Kokvedēja vadītājam jāaizpilda visi obligātie pavaddokumenta lauki (skatīt 14.att.). Šādos gadījumos jāizmanto iepriekš izdrukāts tukšs pavadzīmes eksemplārs, kas ir nosūtīts visiem kokvedējiem (jautājumu un neskaidrību gadījumā jāzvana *Piegāžu datu speciālistam*).

LVM nr., 1.ailē un 20.ailē pie Transportēšanas darba uzdevuma numura un izsniedzēja jāraksta numurs, kas redzams, pildot kokvedēja atskaiti, izmantojot Atskaišu ievades sistēmu – numurs tiek ģenerēts automātiski un sākas ar LXX. Pirms pavadzīmes aizpildīšanas jānoskaidro visa nepieciešamā informācija pavaddokumenta aizpildīšanai. **Kategoriski aizliegta tāda TDU izpilde, kur kravai nav zināma aktuālā Sertifikāta atzīme!** Sertifikāta atzīmi iespējams noskaidrot pie TDU izsniegušā *Loģistikas speciālista* vai ārpus tā darbu laika – *Piegāžu datu speciālista*.

- kravas saņēmēja nosaukums, piegādes vietas adrese un iespējamie izkraušanas laiki;
- TDU izpildes termiņš;
- informācija, kas nepieciešama pavadzīmes noformēšanai;
- TDU izpildes maršruts nokļūšanai līdz krautuvei un piegādes vietai kā TDU pielikums;
- norādījumi par pagaidu šķērsojuma ūdenstecēs konstrukciju transportēšanas nepieciešamību;
- informācija par nepieciešamajiem šķirošanas, pārvešanas, kontrolmērījumu veikšanas vai demonstrācijas darbiem;
- cita TDU izpildei nepieciešamā informācija.

Izpildītājam ir saistoša visa mutiskā TDU norādītā informācija.

Pildot mutiski izsniegtu TDU, būtiski ir ievērot sertifikāta atzīmi! To nedrīkst pārrakstīt no mašīnā esošas, iepriekšējā dienā, kravā utt. tam pašam klientam vestas kravas pavadzīmes. Jānoskaidro precīza aktuālā sertifikāta atzīme.

Kategoriski aizliegta tāda TDU izpilde, kur kravai nav zināma aktuāla Sertifikāta atzīme! Sertifikāta atzīmi iespējams noskaidrot pie TDU izsniegušā *Loģistikas speciālista* vai ārpus darba laika – pie *Piegāžu datu speciālista*.

20. Atzīme pavadzīmē par koka vairogu brauktuvi

Veicot kraušanas darbus no krautuvēm, kas atrodas uz koka vairogu brauktuves, pavadzīmes 19. rindā *Piezīmes* tiks norādīts “KOKA VAIROGU BRAUKTUVE levērot lietošanas noteikumus!” (skatīt 15.attēlu).

18. Kopā:	X	X
19. Piezīmes:	KOKA VAIROGU BRAUKTUVE levēro lietošanas noteikumus!	
20. Izsniedza Loģistikas speciālists:	_____	
	<small>(Vārds, uzvārds, telefonis, TDU ID Numurs)</small>	

Dokuments parakstīts ar elektronisko parakstu.

15.attēls

“Koka vairogu brauktuves ekspluatācijas un uzturēšanas vadlīnijas” (LVM kokmateriālu Transportēšanas darba uzdevumu izpildes rokasgrāmatas 1.pielikums) paredz pareizu koka vairogu brauktuves lietošanas praksi un kokvedēja vadītāja rīcību dažādās situācijās.

Lai nodrošinātu drošu pārvietošanos pa koka vairogu brauktuvi un neveicinātu tās bojāšanos, kokvedēja vadītājiem ir jāievēro tās ekspluatācijas noteikumi un konstatējot neatbilstības, nekavējoties jāzino Loģistikas speciālistam, kurš izsniedzis Transportēšanas darba uzdevumu.

21. Kravas atdalīšana

Veicot kravas izkraušanu kopējā krautnē pie klienta, izkraujot to atdala ar šķērskokiem. Šķērskokus uzliek kravas izkraušanas beigās no izkraujamās kravas (16.attēls).



16.attēls

22.Sortimentu marķēšana dalītām kravām

Gadījumos, kad tiek veikta dalītas kravas (dažādi sortimenti uz vienas vai vairākām pavadzīmēm) piegāde vienam vai vairākiem kravas saņēmējiem, ir nepieciešams nodrošināt, ka kravas saņēmējam un uzņēmētājam ir iespējams nepārprotami identificēt katru sortimentu, kuri sakrauti vienā kasetē.

Pamatojums - grupveidā uzņēmām kravām, kurām uzņēmēšana piegādes vietā tiek veikta ar foto uzņēmēšanas metodi, katrs sortiments ir jāuzmēra un jāuzskaita atsevišķi.

Iespējamie varianti sortimentu marķēšanai:

1. Vienāda garuma sortimentus vienā kasetē pie klienta **atdala ar krāsu** (17.attēls):
 - a. Marķējamo krāsu nodrošina kravas saņēmēja pārstāvis;
 - b. Kravas marķēšana tiek veikta pirms kravas uzņēmēšanas.



17.attēls

2. Dažāda garuma sortimentu **atdalīšanu ar krāsu var neveikt**, ja atbilstoši drošības nosacījumiem, uzkrautais sortiments **veido vizuāli nepārprotamu garuma atšķirību** (ne mazāk kā 30cm starp sortimentiem). (18.attēls);



18.attēls

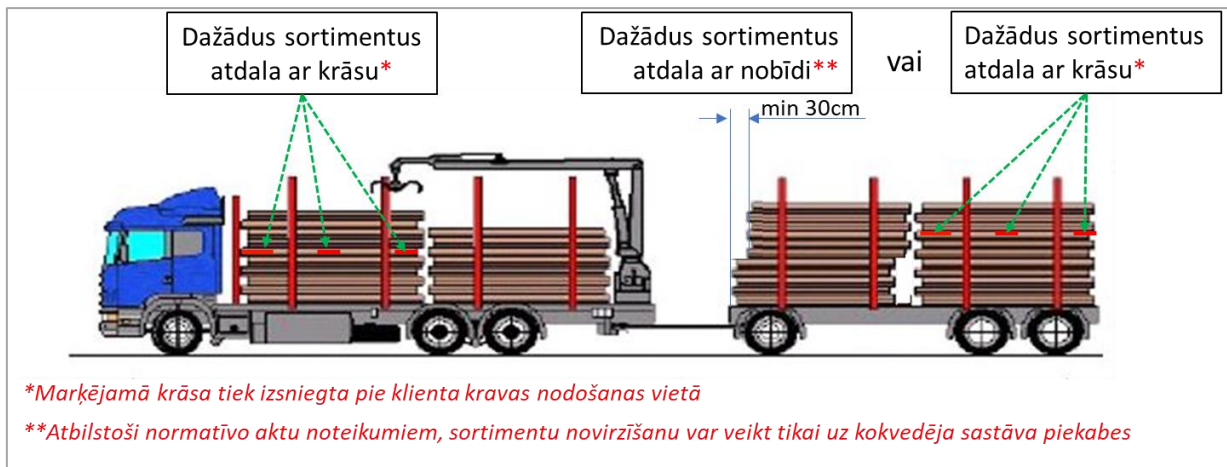
3. Sortimentu **atdalīšana ar novirzīšanu** - ja vienāda garuma dažādi sortimenti piekabē krauti vienā kasetē, tos krauj ar acīmredzamu sortimentu nobīdi, kas nav mazāka par 30cm. **Atbilstoši drošības noteikumiem sortimentu novirzīšanu var veikt tikai uz kokvedēja sastāva piekabes (19.attēls).**



19.attēls

Uzmanību!!! 2. un 3. variants pielietojams tikai tādā veidā, lai krāvums neapdraudētu satiksmes drošību!!!

Variantu attēlojums uz kokvedēja sastāva:



20.attēls

23. Transportēšanas darba uzdevumu izpildes secība

Kokvedējam nosūtīto un izpildāmo Transportēšanas darba uzdevumu saraksts to izpildes secībā redzams Atskaišu ievades sistēmā.

!!! Transportēšanas darba uzdevumu izpildes secības ievērošana ir būtiska, lai neradītu dīkstāves, liekus pārbraucienus, nepieciešamību meklēt risinājumus nokomplektēt pilnu kravu, rezultātā arī papildus izmaksas.

Ja, pildot TDU, Izpildītājs konstatē, ka objektīvu iemeslu dēļ TDU izpilde nav iespējama TDU vai Līgumā noteiktajā kārtībā vai termiņā, Izpildītājam ir pienākums savlaicīgi telefoniski un elektroniski par to informēt LVM pārstāvi, kurš izsniedzis TDU. Brīvdienās un naktīs informāciju nosūtīt elektroniski vai SMS veidā, norādot TDU izpildes kavējuma iemeslus un rīkojoties atbilstoši 4.sadaļā noteiktajai kārtībai.

24.Sortimentu grupu kodi

Skuju koku un lapu koku zāgbaļķu, taras kluču, mietu virpošanai sortimentu grupu kodi

Paraugs:

A	B	C	D	E
14x18	EP	2 ZB	(3.6)	AK

Sortimentu grupas kods:

Skaidrojumi:

A - Sortimentu grupā ietilpstošo sortimentu caurmēra grupa. Ja sortimentu grupas koda sākumā ir viens skaitlis (piemēram, 14 EP 2ZB KA), attiecīgajā sortimentu grupā ietilpst sortimenti ar caurmēru virs šī lieluma. Piemēram, ja sortimentu grupas kods ir 14 EP 2 ZB KA, šajā grupā ietilpst sortimenti ar caurmēriem 14x18, 18x28 un 28<.

B - Sortimentu grupā ietilpstošās koku sugas. Kodu nosaukumos izmantoto sugu atšifrējumi:

Kods	Nosaukums
A	APSE
B	BERZS
E	EGLE
LK	Lapu koki
M	MELNALKSNIS
Malka	MALKA
Os	OSIS
Oz	OZOLS
P	PRIEDE

C - Sortimentu grupā ietilpstošo sortimentu kvalitātes iedalījums. Kodu nosaukumos izmantoto kvalitātes iedalījumu atšifrējumi:

Kods	Nosaukums
ZB	Zāģbaļķi
1ZB	Pirmās šķiras zāģbaļķi
2ZB	Otrās šķiras zāģbaļķi
3ZB	Trešās šķiras zāģbaļķi
TARA	Taras kluči
MIETI	Mieti virpošanai

D - Sortimentu grupā ietilpstošo sortimentu garumi. Grupas nosaukumā garumu norāda tām grupām, kur ietilpst sortimenti ar vienu vai diviem garumiem. Sortimentu garumi norādīti metros un rakstīti iekavās. Ja sortimentu grupā ietilpst vairāki garumu, grupas kodā garums var nebūt norādīts.

E - LVM uzskaites sistēmas kods.

Malkas, papīrmalkas un finierkluču sortimentu grupu kodi

Kods	Nosaukums
MALKA (3.0)	Malka
PM SK (3.0)	Skuju koku papīrmalka
TK SK (3.0)	Skuju koku tehnoloģiskā koksne
PM B (3.0)	Bērza papīrmalka

PM A (3.0)	Apses papīrmalka
MALKA Os/Oz (3.0)	Oša, Ozola malka
FIN B FL	Bērza finierkluči Pēdējie divi burti ir LVM uzskaites sistēmas kods

23. Transportēšanas darba uzdevuma maršruti

Transportēšanas darba uzdevumu izpildei tiek lietoti divu veidu maršruti - „.kmz” maršruti un „.txt” maršruti, kas atverami ar JS Latvija programmatūras palīdzību.

Kā atpazīt maršruta veidu?

KMZ maršruti

KMZ maršrutus var atpazīt pēc faila paplašinājuma *.kmz, piemēram: 59218,1443.kmz.

Šī tipa maršruti norāda pilnu kokvedēja pārvietošanās ceļu no Transportēšanas darba uzdevuma uzsākšanas vietas, kas parasti ir iepriekšējās kravas piegādes vieta, Izpildītāja bāzes vieta utt. līdz kravas iekraušanas vietai – krautuvei, un tālāk līdz kravas piegādes vietai (skatīt 21.attēlu). **Kokvedējam, veicot Transportēšanas darba uzdevumu, jābrauc tieši pa norādīto maršrutu.** Ja neparedzētu apstākļu dēļ (piem., sastrēgumi, avārijas, ceļu remontdarbi) Kokvedēja vadītājam ir jāmaina iepriekš noteiktais pārvadāšanas maršruts, tas jāaskaņo ar *Loģistikas speciālistu*, kurš izsniedzis Transportēšanas darba uzdevumu vai ārpus tā darba laika ar *Piegāžu datu speciālistu*.



21.attēls

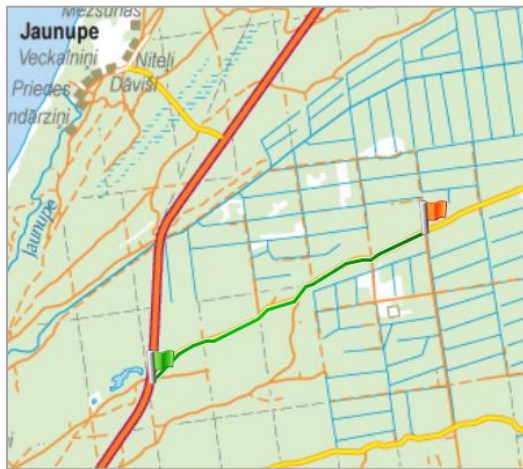
Paskaidrojumi maršruta apzīmējumiem

	<p><i>Zilais ēkas simbols</i> apzīmē transportēšanas darba uzdevuma uzsākšanas vietu - Transportēšanas darba uzdevuma sākuma punktu.</p>
	<p><i>Zilā līnija</i> norāda ceļu, pa kuru jāpārvietojas. <i>Sarkanās bultiņas</i> norāda pārvietošanās virzienu.</p>
	<p><i>Dzeltenais punkts</i> ir plānotais (teorētiskais) kokvedēju vadītāju maiņas punkts. Ņemot vērā kokmateriālu pārvadāšanas darba specifiku un plānošanas precizitāti, faktiski maiņas vieta var atšķirties atbilstoši TDU izpildes gaitai.</p> <p>LVM, plānojot TDU, cenšas kravas plānot tā, lai kokvedēju vadītāju maiņas būtu iespējamās ne tālāk kā 100 km attālumā no Izpildītāja norādītā konkrētā kokvedēja maiņas centra vai ne retāk kā reizi diennaktī līguma reģionā (atkarībā no līguma veida un līguma nosacījumiem).</p>
	<p><i>Zaļais punkts</i> norāda krautuves vietu, burtu un ciparu kombinācija apzīmē krautuves numuru.</p>
	<p><i>Sarkanais punkts</i> norāda kravas Piegādes klienta atrašanās vietu – Transportēšanas darba uzdevuma galapunktu.</p>

TXT maršruti

TXT (vecā tipa) maršrutus var atpazīt pēc faila paplašinājuma *.txt., piemēram: F0976.txt.

Maršruta nosaukumā parasti lieto attiecīgās krautuves ID kodu.

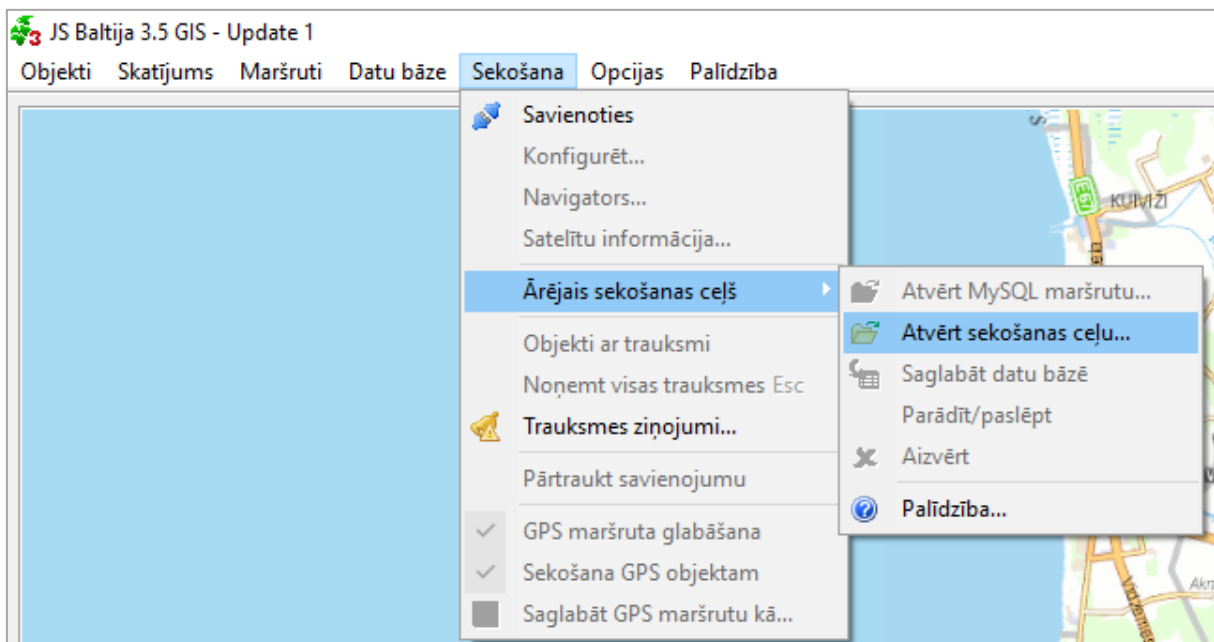


22.attēls

Šī tipa maršrutā ar *zaļu krāsu* ir parādīts pārvietošanās ceļš krautuves apvidū, pa kuru braucot, kokvedējs nonāks Transportēšanas darba uzdevumā norādītajā krautuvē. *Krāsaini karodziņi* apzīmē maršruta sākuma un beigu punktus. Parasti maršruta braukšanas virziens ved no lielākas nozīmes ceļa uz mazākas nozīmes ceļu, ja nav dotas konkrētas norādes no Loģistikas speciālista. Krautuves atrašanās vieta nav konkrēti norādīta, bet tā būs atrodama „zaļajā” ceļa posmā (skatīt 22.attēlu).

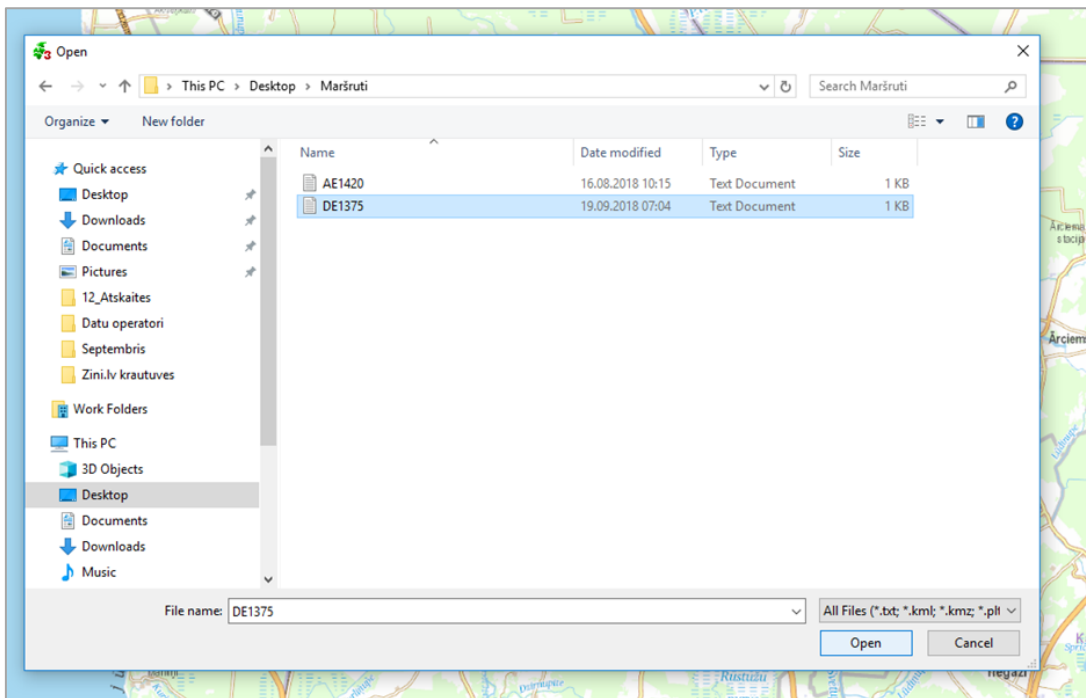
TXT maršruta atvēršana

Lai *.txt maršrutu atvērtu, maršruta failu nepieciešams no e-pasta saglabāt datorā. Kad fails saglabāts, tad programmas JS Baltija rīkjoslā spiest Sekošana/Ārējais sekošanas ceļš/Atvērt sekošanas ceļu (23.attēls).



23.attēls

Nepieciešams atvērt mapi, kur saglabāts maršruta fails, izvēlēties šo failu un spiest “Open” vai “Atvērt” (24.attēls). Kad parādās paziņojums par navigācijas ceļa analīzi spiest “Labi”.



24.attēls

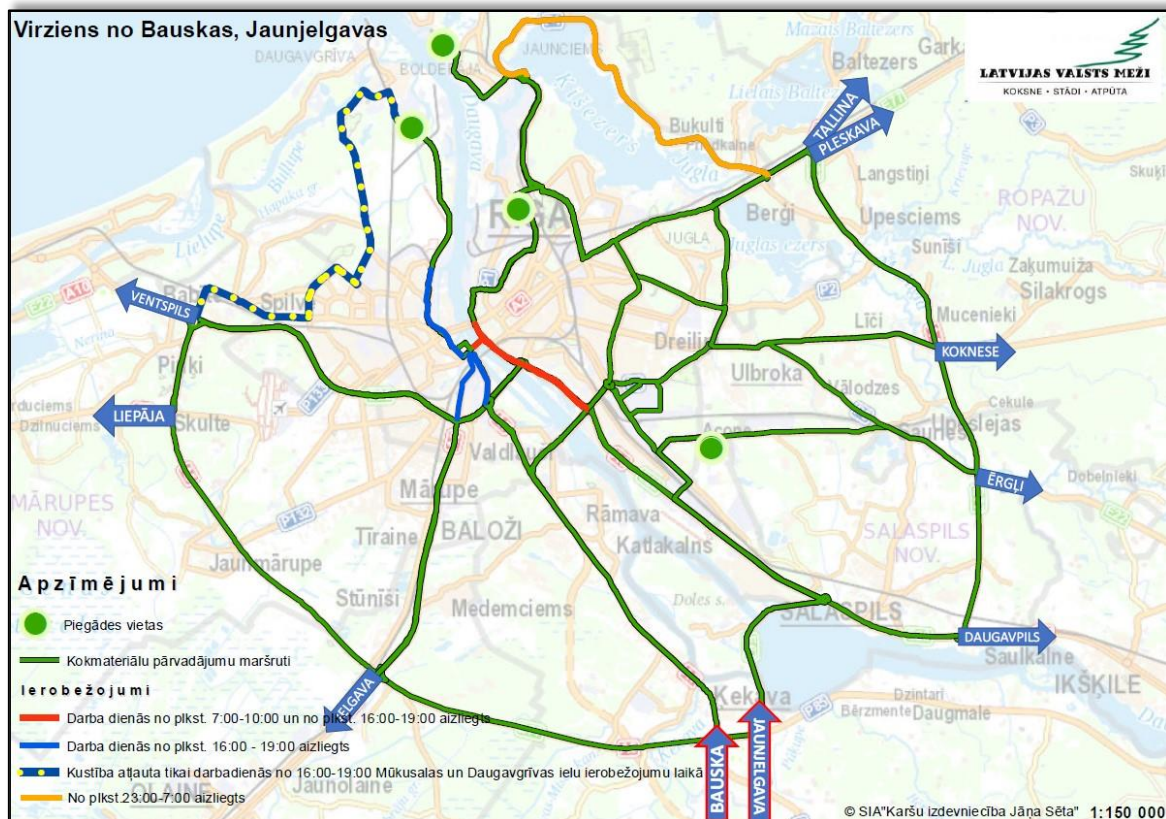
24. Rīgas šķērsošanas kartes

Piegādājot kravu, kuras piegādes adrese ir Rīgā, vai, ja, kravu piegādājot, ir jāšķērso Rīga, jāvadās pēc Rīgas šķērsošanas karšu maršrutiem, neņemot vērā *.kml maršrutu Rīgas šķērsošanai.

Aktuālā informācija par kravas transporta satiksmes organizāciju Rīgā atrodama vietnē:

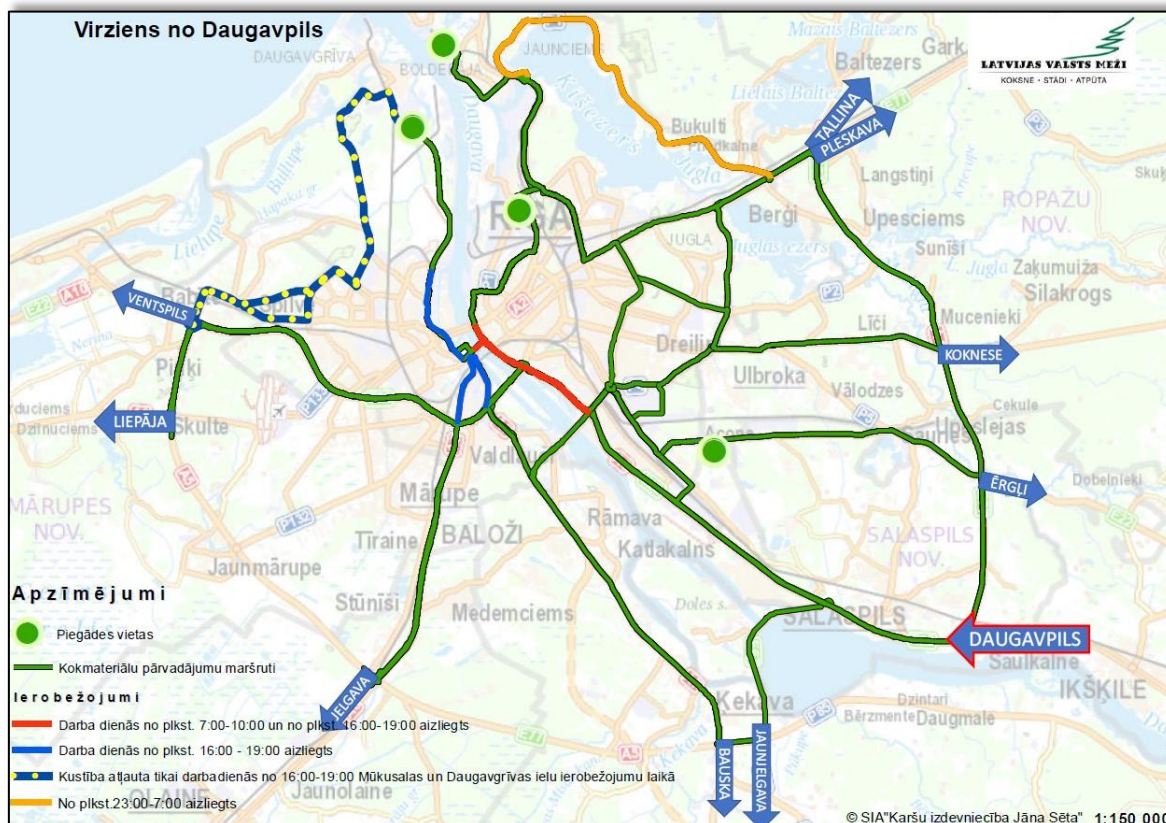
<https://www.rdsd.lv/kravas-transportam>.

Virzienā no Bauskas un Jaunjelgavas



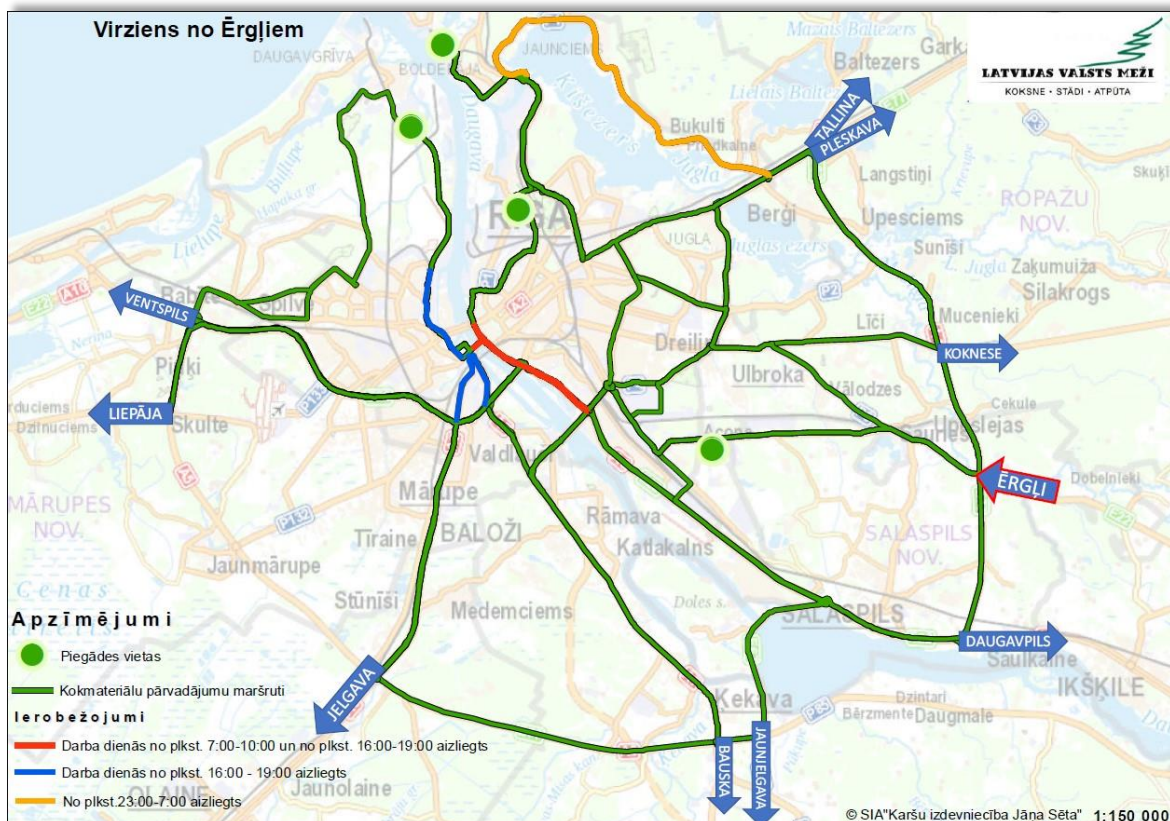
25.attēls

Virzienā no Daugavpils



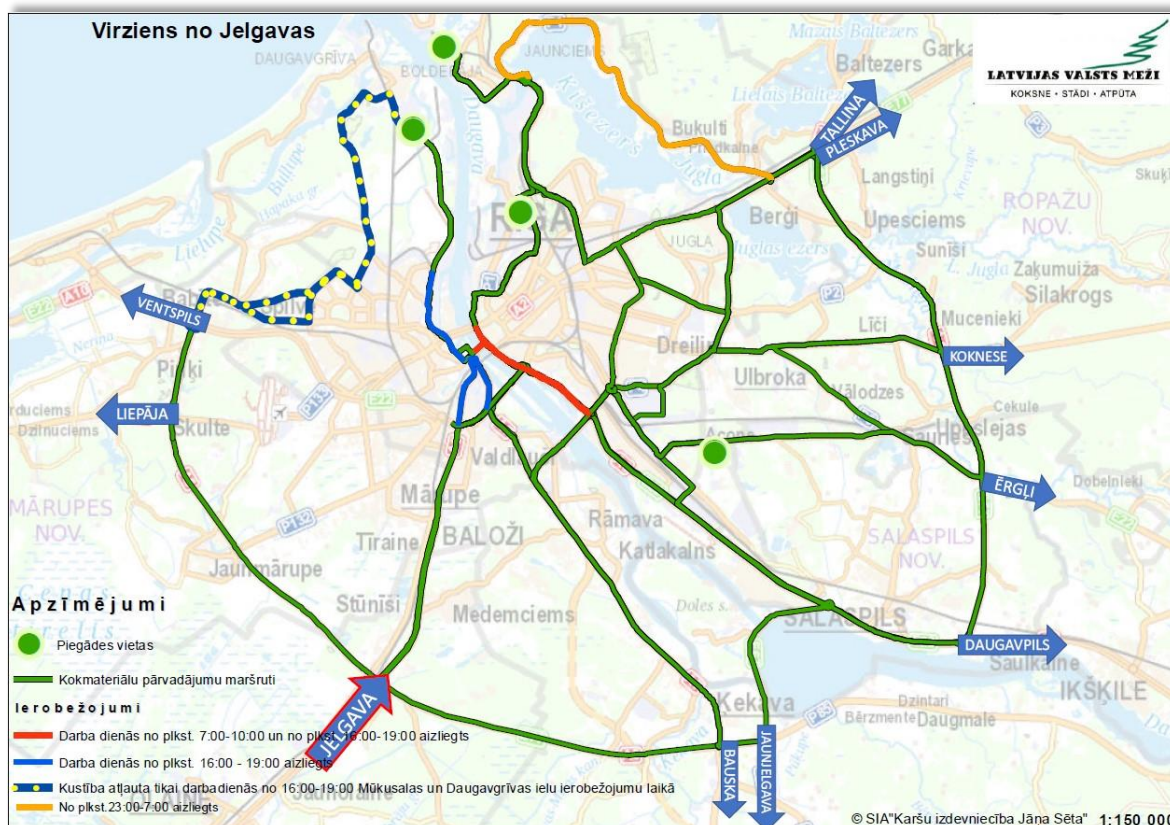
26.attēls

Virzienā no Ērgļiem



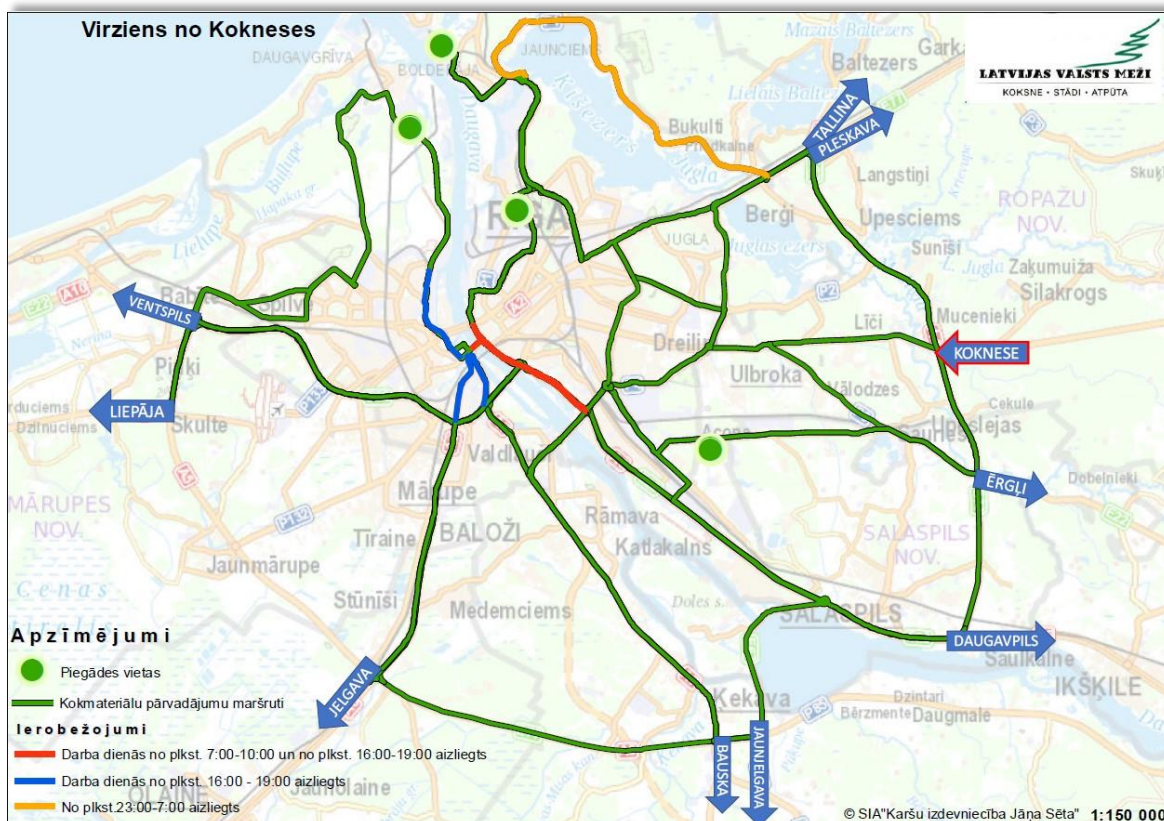
27.attēls

Virzienā no Jelgavas



28.attēls

Virzienā no Kokneses



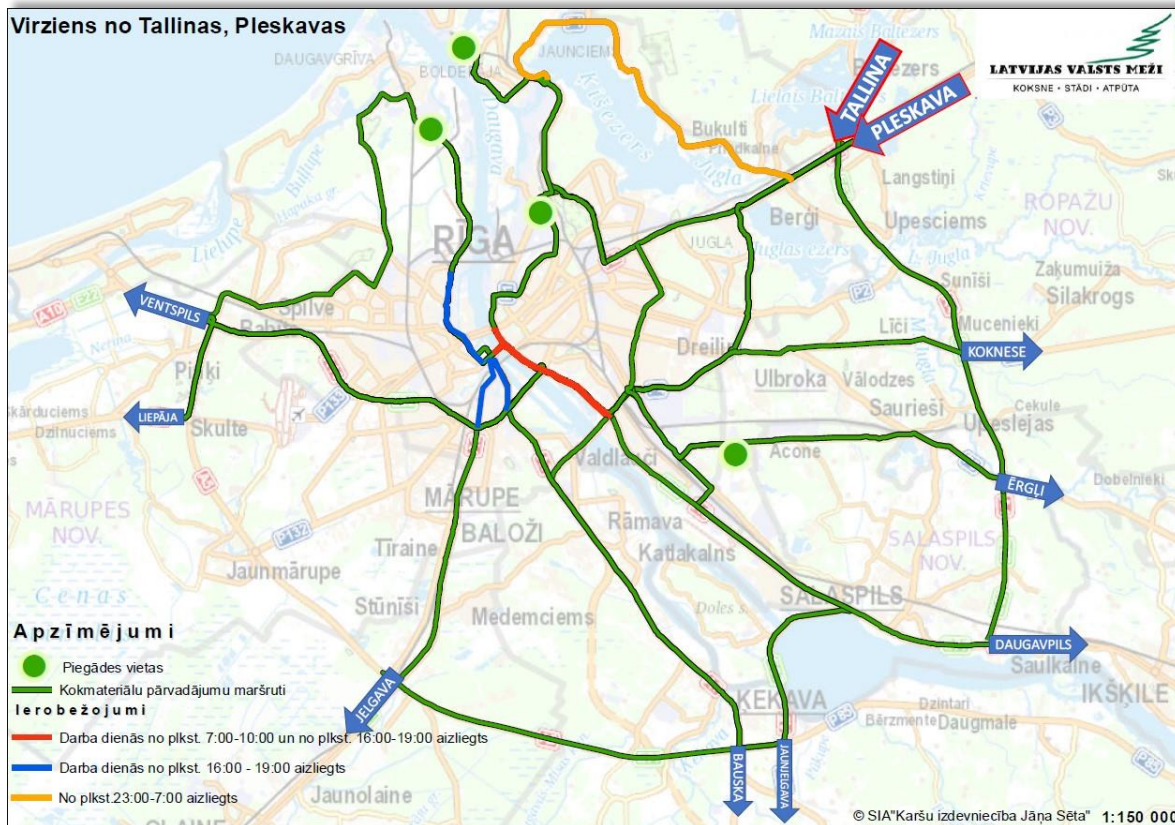
29.attēls

Virzienā no Liepājas



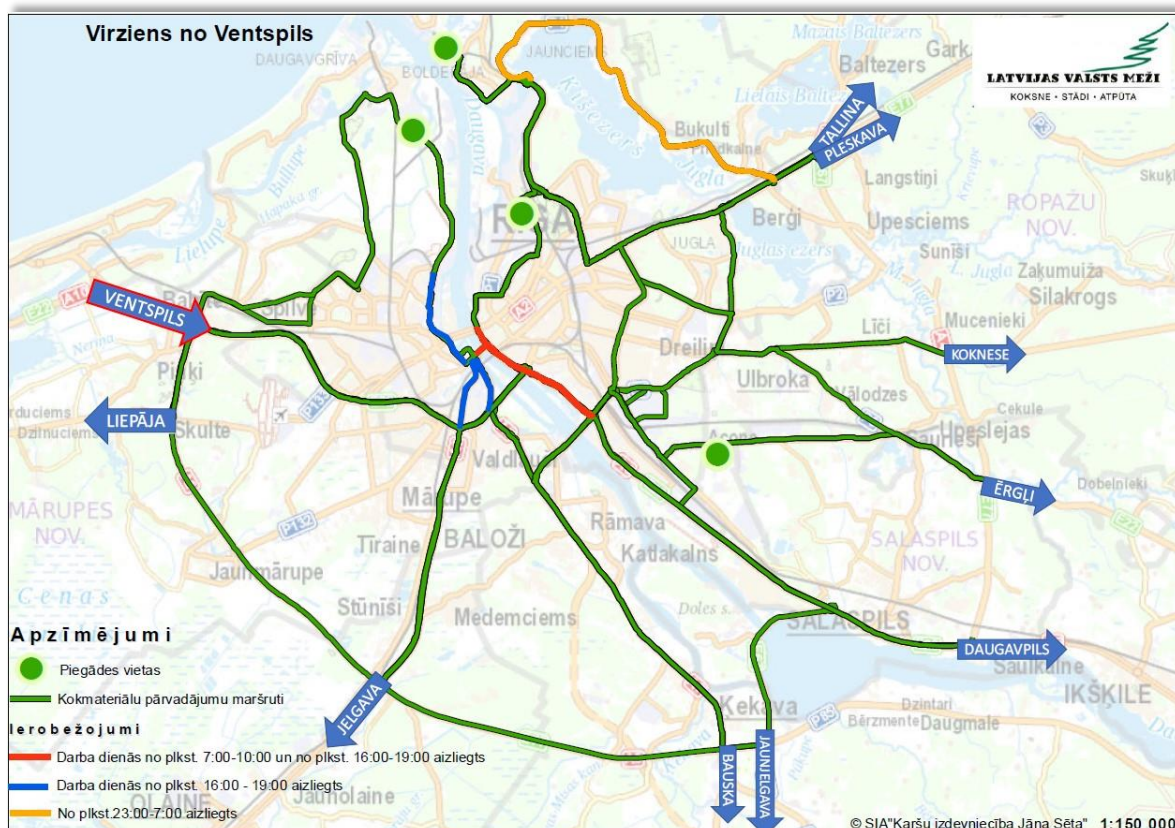
30.attēls

Virzienā no Pleskavas, Tallinas



31.attēls

Virzienā no Ventspils



32.attēls

25. Kokvedēju atskaišu ievade Atskaišu ievades sistēmā

Ievads

Atskaišu ievades sistēma paredzēta kā Koksnes kustības uzskaites sistēmas papildmodulis kokvedēja atskaišu (KVA) reģistrācijai, izmantojot Interneta pieslēgumu.

Lai ievadītu kokvedēja atskaiti, kurai sagatavots Transportēšanas darba uzdevums, jāveic sekojoši soļi:

- 1) *Lietotāja autentifikācija;*
- 2) *TDU izvēle;*
- 3) *Atskaites ievadīšana;*
- 4) *Krautuves, apakškrautuves norādīšana;*
- 5) *Daudzumu aizpilde;*
- 6) *Atlikumu aizpilde;*
- 7) *Km norādīšana;*
- 8) *Kokvedēja vadītāja norādīšana;*
- 9) *Atskaites apstiprināšana.*

Lai lietotu šo moduli darbam, ieteicams izmantot kādu no bezmaksas pārlūkprogrammām, kā

- *Mozilla Firefox;*
- *Google Chrome ;*
- *Apple's Safari;*
- *Opera.*

Būtiski ir šīs pārlūkprogrammas regulāri atjaunināt, lai minimizētu iespējamās kļūdas un uzlabotu Atskaišu ievades sistēmas ātrdarbību! Par pārlūkprogrammu atjaunināšanu jautāt sava uzņēmuma datorsistēmu apkalpojošajam darbiniekam vai Izpildītāja pārstāvim.

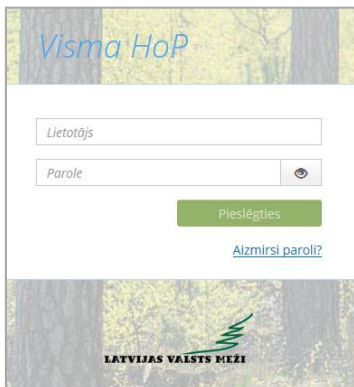
Pārvietojoties starp lapām, nedrīkst izmantot pārlūkprogrammas pogu <Back> ( )!

Pārlūkprogrammai jāļauj lietot **JavaScript** un jāļauj atvērt **uznirstošos logus**.

Lietotāja autentifikācija

Katram lietotājam jābūt informētam, kāds ir tā lietotājvārds un parole Atskaišu ievades sistēmā, kas jāievada lietotāja autentifikācijas formā (skatīt 33.att.).

Katram lietotājam ir jālieto savs lietotājvārds, bet paroli nedrīkst uzticēt citiem.



33.attēls

Pēc lauku *Lietotājs* un *Parole* aizpildīšanas, lai sāktu darbu ar atskaites ievadi, ir jānospiež poga

Pieslēgties

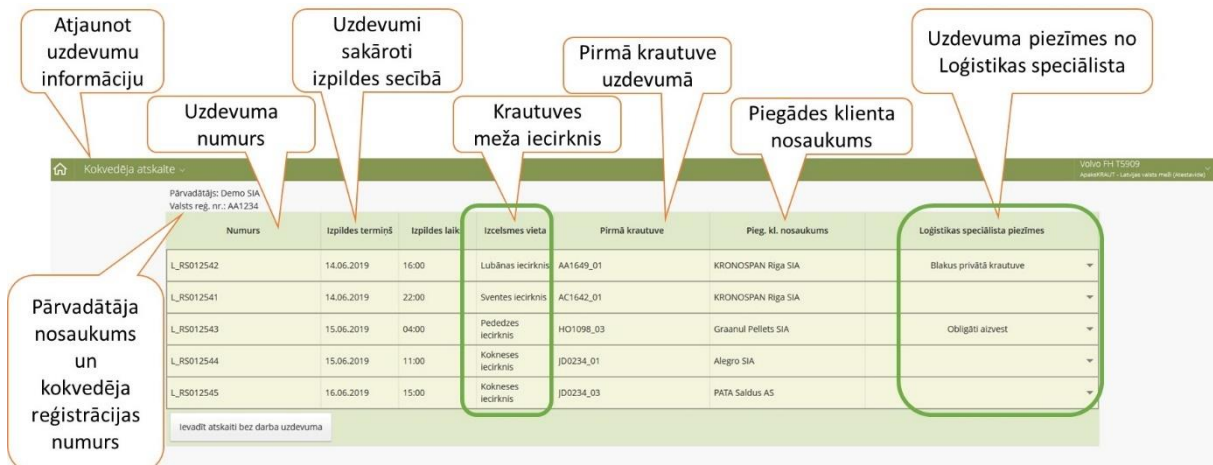
Neveiksmīgas pieslēgšanās gadījumā ir iespējams šāds paziņojums:

- “Nepareizs lietotājvārds vai parole” – jāpārbauda lietotāja dati un jāmēģina atkārtoti pieslēgties sistēmai.
- Problēmu gadījumā jāsazinās ar *Piegažu datu speciālistu*.

TDU izvēle

Pēc lietotāja sekmīgas autentifikācijas ir pieejams izsniegto Transportēšanas darba uzdevumu (TDU) saraksts sakārtots izpildes secībā, sākot ar aktuālākajiem (skatīt 34.att.).

Izskats ir papildināts ar lauku "Izcelsmes vieta", lai palīdzētu orientēties nākamās kravas reģionā.



Numurs	Izpildes termiņš	Izpildes laiks	Izcelsmes vieta	Pirmā krautuve	Pieg. kļ. nosaukums	Loģistikas speciālista piezīmes
L_RS012542	14.06.2019	16:00	Lubānas iecirknis	AA1649_01	KRONOSPAN Rīga SIA	Blakus privātā krautuve
L_RS012541	14.06.2019	22:00	Sventes iecirknis	AC1642_01	KRONOSPAN Rīga SIA	
L_RS012543	15.06.2019	04:00	Pedēdes iecirknis	HO1098_03	Graanul Pellets SIA	Obligāti aizvest
L_RS012544	15.06.2019	11:00	Kokneses iecirknis	JD0234_01	Alegro SIA	
L_RS012545	16.06.2019	15:00	Kokneses iecirknis	JD0234_03	PATA Saldus AS	

34.attēls

Uzspiežot uz konkrētā uzdevuma, sākotnēji aktīva ir poga “Sākt”. To nospiežot tiek uzsākta uzdevuma izpilde. No šī brīža LVM uzskaita attālumu un reģistrē darba uzdevuma uzsākšanas datumu un laiku.

!!! Kokvedēja vadītājs poga “Sākt” drīkst spiest tikai tam darba uzdevumam, kuru reāli sāk pildīt. Tas var būt pirms aizbraukšanas no iepriekšējā uzdevuma izpildes vietas vai bāzes vietā, uzsākot darbu pēc pārtraukuma.

!!! Pogu “Sākt” nākamajam darba uzdevumam nedrīkst spiest, kamēr nav pabeigta iepriekšējā darba uzdevuma izpilde.

Pēc pogas “Sākt” nospiešanas kļūst aktīvas pogas “Ievadīt atskaiti”, “Drukāt pavadzīmi” un “Atcelt uzsākšanu” (skatīt 35.att.).

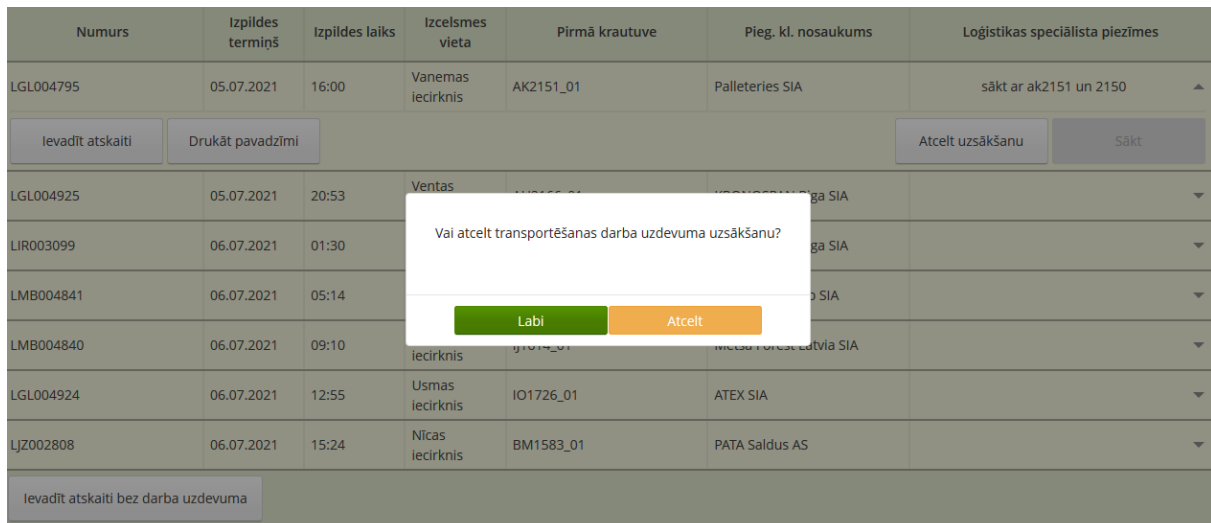


Numurs	Izpildes termiņš	Izpildes laiks	Izcelsmes vieta	Pirmā krautuve	Pieg. kl. nosaukums	Logistikas speciālista piezīme
LGL004795	05.07.2021	16:00	Vanemas iecirknis	AK2151_01	Palleteries SIA	sākt ar ak2151 un 2150
LGL004925	05.07.2021	20:53	Ventas iecirknis	AU2166_01	KRONOSPAN Rīga SIA	

35.attēls

Nospiežot “Drukāt pavadzīmi” tiek sagatavota aktuālā darba uzdevuma pavadzīmes izdrukas forma. Pavadzīmes ir jādrukā no KVA atskaišu ievades sistēmas. Ja tas neizdodas, tad var izmantot e-pastā sūtīto pavadzīmes izdrukā.

Pogu “Atcelt uzsākšanu” izmanto gadījumos, kad poga “Sākt” nospiesta kļūdaini. Nospiežot pogu “Atcelt uzsākšanu”, sistēma pārjautās, vai tiešām vēlaties veikt šo darbību (skatīt 36.att.).



Numurs	Izpildes termiņš	Izpildes laiks	Izcelsmes vieta	Pirmā krautuve	Pieg. kl. nosaukums	Logistikas speciālista piezīmes
LGL004795	05.07.2021	16:00	Vanemas iecirknis	AK2151_01	Palleteries SIA	sākt ar ak2151 un 2150
LGL004925	05.07.2021	20:53	Ventas iecirknis	AU2166_01	KRONOSPAN Rīga SIA	
LIR003099	06.07.2021	01:30				
LMB004841	06.07.2021	05:14				
LMB004840	06.07.2021	09:10				
LGL004924	06.07.2021	12:55	Usmas iecirknis	IO1726_01	ATEX SIA	
LJZ002808	06.07.2021	15:24	Nīcas iecirknis	BM1583_01	PATA Saldus AS	

36.attēls

Atskaites ievadīšana

Nospiežot pogu “Ievadīt atskaiti”, atvērsies atskaites ievades skats, kurā redzamas Transportēšanas darba uzdevuma izpildes sastāvdaļas.

Ja kraušānās notiek darba uzdevumā norādītajā apakškrautuvē, tad jāievada visa nepieciešamā informācija.

!!! Lai noteiktu, kurā apakškrautuvē kokvedējs uzkrāviēs, jāvadās pēc maršruta un GPS, jo apakškrautuves numurs, **kas apzīmēts ar 01, 02 utt., nav norādīts uz markējamām lapinām.** Uz tām ir norādīts tikai pamata krautuves numurs kā līdz šim.

Obligāti aizpildāmie lauki (“Daudzums”) apzīmēti ar sarkanu rāmi (skatīt 37.att.).

Transportēšanas darba uzdevums

Drukāt pavadzīmi Pārtraukt TDU izpildi

Atbildīgais loģistikas spec. par darba uzdevumu izpildes apstākļiem – atlikumu precizitāte, ceļš, atrašanās vieta, apgrīšanās

Atbildīgais loģistikas speciālists par kokvedēja darba uzdevumu secību, nokļūšanu uz maiņas, remonta vietu

Ja objektīvu apstākļu dēļ uzdevumu nevar pildīt, tad uzdevuma izpildi var pārtraukt, norādot iemeslu

Atbildīgais loģistikas spec. par darba uzdevumu izpildes apstākļiem – atlikumu precizitāte, ceļš, atrašanās vieta, apgrīšanās

Atbildīgais loģistikas spec. par darba uzdevumu izpildes apstākļiem – atlikumu precizitāte, ceļš, atrašanās vieta, apgrīšanās

Gatis Libeks
Tālrunis: 26366771

Gatis Libeks
Tālrunis: 26366771

Pamatinformācija
Izveides datums: 05.07.2021
Transportēšanas darba uzdevuma nr.: LGL004795
Pavadzīmes numurs: LGL004795

Piegāde
Piegādes klients: Palleteries SIA
Piegādes adrese: Zaļā iela 6, Kuldīga, Kuldīgas nov., LV-3301, Latvija
Piegādes laiks: 05.07.2021 16:00
Darba laiks: 04.07.2021 00:00 - 23:59
05.07.2021 00:00 - 23:59
06.07.2021 00:00 - 23:59

Loģistikas speciālista piezīmes
sākt ar ak2151 un 2150

Logistikas speciālista piezīmes darba uzdevumam

Kontaktpersona:
Tālrunis:

Klienta kontaktpersona un tālrunis

Krautuves ID	Apakškr. ID	Krautnējums	Sag.sortim.gr.kods	Daudzums	Atlikums	Krautuves piezīmes
AK2151	AK2151_01	724	LK_TA12X24_24			
AK2150	AK2150_01	724	LK_TA12X24_24			
AK2174	AK2174_01	724	LK_TA12X24_24			

Krautuves numurs

Apakškrautuves numurs – raksturo, cik vietās krautuve nokrauta

Piezīmes no sistēmas par konkrēto apakškrautuvi

37.attēls

Lauks "Pavadzīmes numurs" tiks aizpildīts automātiski ar TDU numura vērtībām un tas nav labojams (skatīt 38.att). Pavadzīmes numurs = TDU numurs.

Pamatinformācija

Izveides datums: 05.07.2021

Transportēšanas darba uzdevuma nr.: LGL004795


Pavadzīmes numurs: LGL004795

38.attēls

Daudzums – tiek aizpildīts ar iekrautā sortimenta apjomu (apjomu nosakot pēc iespējas precīzāk). Tas nevar pārsniegt maksimālo vērtību 99.

Atlikums – apjoms no konkrētā krautnējuma, kas paliek krautuvē. Jānorāda, ja krautuvē Transportēšanas darba uzdevumā norādītie kokmateriāli paliek mazāk par divām kokvedēja sastāva Kravām. Ja atlikums pēc kraušanas nepaliek, tas KVA jānorāda kā „0”.

Krautuves, apakškrautuves norādīšana

Ja par kādu kokmateriālu iekraušanu, kas nav sākotnēji norādīts, TDU izpildes laikā operatīvi notikusi saskaņošana ar Loģistikas speciālistu, tad Kokvedēja atskaitei ir iespēja veidot jaunu rindu, pievienojot jaunu krautuvi, apakškrautuvi vai krautnējumu, nospiežot pogu  „Pievienot jaunu rindiņu”.

Pēc pogas nospiešanas atskaitē parādās jauna, tukša rinda (skatīt 39.att.), kurā jāaizpilda nepieciešamie dati:

- krautuves ID,
- apakškrautuves ID:
 - ja apakškrautuves numurs ir precizēts no Loģistikas speciālista vai piegāžu datu speciālista, tad norāda to;

- ja numurs nav zināms, norāda pirmo apakškrautuves numuru.
- uzkrautais daudzums un atlikums apakškrautuvē.
- ✓ Ja konkrētajā krautuvē ar konkrēto sortimentu grupu būs tikai viens krautnējums, tas ielasīsies rindā automātiski, ja vairāki - atbilstošo krautnējumu jāizvēlas no krautnējumu saraksta.
- ✓ Ja kokmateriāli tiek uzkrauti no tās pašas pamatkrautuves, kur jau tika uzkrauti, tad apjomu summē klāt jau uzkrautajam apjomam
- ✓ Ja krautuvē nav darba uzdevumā norādītā sortimenta, tad pie apjoma liek 0.
- ✓ Ja krava ir nokomplektēta un nav nepieciešams braukt uz darba uzdevumā norādītajām pārējām krautuvēm, tad tajās apjomu nenorāda un lauku atstāj tukšu.

Krautuves ID	Apakškr. ID
AC1642	AC1642_01
AC1644	AC1644_01
jd0234	JD0234_01
	JD0234_02
	JD0234_03

Pēc krautuves norādīšanas sistēma piedāvās norādīt iespējamās apakškrautuves numuru. Tāpat kā līdz šim uz krautuves markējamās lapiņas būs norādīts viens Krautuves numurs, apakškrautuves numurs jānorāda tas, kurš darba uzdevumā

Lai pārlicinātos, ka esat pareizajā Apakškrautuvē ir jāvadās pēc GPS koordinātas, ka esat sasnieguši norādīto punktu maršrutā

39.attēls

Pēc pavadzīmes numura, daudzuma un atlikuma aizpildīšanas, veic atzīmi par kravas nokomplektēšanu un nosūta atskaiti (skatīt 40.att.).

Krava nokomplektēta

40.attēls

Masas lauku aizpildīšana

Kokvedēju vadītāji, kuri TDU pilda ar kokvedējiem, kas **aprīkoti ar asu slodzes indikatoriem** (atsevišķs līgumu veids), papildus **obligāti** aizpildāmie lauki ir **“Uzkrautās kravas masa”** un **“Kopējā transportlīdzekļa masa”** (41.att.). *Masas ievades lauki parādās tikai tiem kokvedējiem, kuri ir iesaistīti šāda veida līgumu izpildē!*

Transportēšanas darba uzdevumi

Atbildīgais loģistikas spec. par darba uzdevumu: [input]
Tālrunis: [input]

Atbildīgais loģistikas spec. par darba uzdevumu secību: [input]
Tālrunis: [input]

Pamatinformācija
Izveides datums: [input]
Transportēšanas darba uzdevuma nr.: [input]
Pavardzīmes numurs: [input]

Piegāde
Piegādes klients: [input]
Piegādes adrese: [input]
Piegādes laiks: 16.06.2022 23:00
Darba laiks: 15.06.2022 00:00 - 23:59, 16.06.2022 00:00 - 23:59, 17.06.2022 00:00 - 23:59

Loģistikas speciālista piezīmes
jauns tests

Kontaktpersona:
Tālrunis: [input]

Krautuves ID	Apakškr. ID	Krautnējums	Sag.sortim.gr.kods	Daudzums	Atlikums	Krautuves piezīmes
JR0332	JR0332_01	701	LK_TKSX_30	30		Luksafors

Uzkrautās kravas masa: **28.7** Kopējā transporta līdzekļa masa: **51.1** 30

Dalīta krava Krava nokomplektēta

Šeit jānorāda **tikai uzkrautās kravas svārs** (bez kokvedēja sastāva pašmasas)

Šeit jānorāda uzkrauta kokvedēja svārs jeb **pilna masa**

Ieliekot ķeksīti «Krava nokomplektēta», parādās masas ievades lauki

41.attēls

Cipari masas laukos atdalāmi ar punktu «.». Tikai tad, kad laukos ir norādītas korektas vērtības, ir pieejama darbība «Nosūtīt atskaiti».

Transportēšanas darba uzdevuma izpildes pārtraukšana

Ja objektīvu un pamatotu apstākļu dēļ Transportēšanas darba uzdevumu nevar izpildīt, tad uzdevuma izpildi var pārtraukt, norādot iemeslu (skatīt 42.att.).

Lai darba uzdevumu pārtrauktu, jāspiež uz pogas "Pārtraukt TDU izpildi". Pēc pogas nospiešanas atveras logs, kur obligāti jānorāda konkrētā darba uzdevuma pārtraukšanas iemesls. Papildus ir iespējams ierakstīt piezīmes, bet ja izvēlas iemeslu "cits", tad piezīmju lauka aizpildīšana ir obligāta.

Pēc darba uzdevuma pārtraukšanas, konkrētais darba uzdevums pazūd no darba uzdevumu saraksta un to vairs nav iespējams atgriezt.

TDU pārtraukšanas iemesls: [input] ...

TDU pārtraukšanas iemesli
Meklēt

Nosaukums
Cits
Kavēju darba uzdevuma izpildi
Krautuves pieveceļš nav izbraucams
Maršrutā ir maksimālā svāra ierobežojuma zīme
Remonts
TDU norādītajās krautuvēs nav atlikumu pilnas kravas uzkrāšanai

Pēc pogas «Pārtraukt TDU izpildi» nospiešanas parādīsies šāds logs, kur jāizvēlas atbilstošais uzdevuma izpildes pārtraukšanas iemesls

Katram iemeslam pēc nepieciešamības var norādīt piezīmes, kas paskaidro TDU pārtraukšanas apstākļus

TDU pārtraukšanas iemesls: Cits

Piezīmes:
Izvēloties iemeslu «Cits», piezīmes ir obligātas. Tikai pēc piezīmju aizpildīšanas varēs iesniegt šo iemeslu.

42.attēls

KVA ievade, komplektējot kravu no vairākām krautuvēm

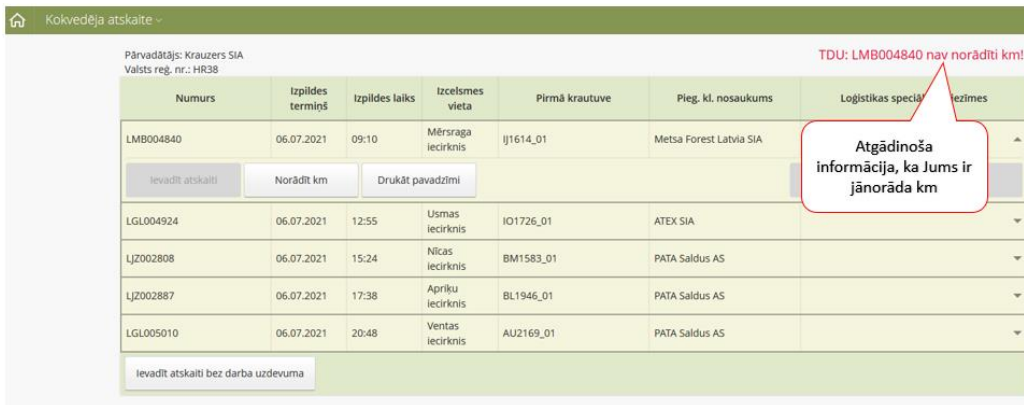
Ja, pildot TDU, ir jāveic iekraušanās no vairākām krautuvēm, apakškrautuvēm, KVA ir jāiesūta no katras no tām, apjomu nosakot pēc iespējas precīzāk. Šāda aizpildīšana ir būtiska, lai LVM būtu pieejami pēc iespējas precīzāki atlikumu dati, kurus izmantot precīzu nākošo TDU sagatavošanai.

Sākotnējā pieslēgšanās sistēmai un darbības šādos gadījumos nemainās – jāizvēlas attiecīgais TDU no saraksta un jāaizpilda KVA ar datiem par konkrēto krautuvi, jāievada pavadzīmes numurs un jāatstāj tukša izvēles rūtiņa „Krava nokomplektēta”, un jāspiež <Nosūtīt atskaiti>. Pēc šādas atskaites nosūtīšanas tā būs pieejama LVM uzskaites sistēmā, kā arī nākamajā(-s) krautuvē kokvedēja vadītājs šo KVA varēs turpināt. Lai to izdarītu, pēc iekraušanās nākamajā krautuvē, vēlreiz jāpieslēdzas sistēmai. Pēc ielogošanās sistēmā parādīsies iepriekš aizpildītā atskaites rinda, ko vairs nav iespējams labot, bet iespējams papildināt ar nākamajām krautuvēm un/vai krautnējumiem.

Pēc pilnas kravas nokomplektēšanas, jāatzīmē izvēles rūtiņa „Krava nokomplektēta” un jānosūta atskaite. Pēc kravas nokomplektēšanas un nosūtīšanas konkrēto KVA vairs nav iespējams papildināt no Atskaišu ievades sistēmas. Ja tomēr ir nepieciešami kādi labojumi vai papildinājumi, jāsazinās ar *Piegāžu datu speciālistiem*.

Nobrauktā attāluma norādīšana

Kad krava ir nokomplektēta un kokvedēja atskaite ir nosūtīta, tad aktivizējas poga “Norādīt km” (skatīt 43.att.).



Numurs	Izpildes termiņš	Izpildes laiks	Izceļsmes vieta	Pirmā krautuve	Pieg. kl. nosaukums	Logistikas speciālās zīmes
LMB004840	06.07.2021	09:10	Mērsraga iecirknis	IJ1614_01	Metsa Forest Latvia SIA	
LGL004924	06.07.2021	12:55	Usmas iecirknis	IO1726_01	ATEX SIA	
LJZ002808	06.07.2021	15:24	Nīcas iecirknis	BM1583_01	PATA Saldus AS	
LJZ002887	06.07.2021	17:38	Aprīku iecirknis	BL1946_01	PATA Saldus AS	
LGL005010	06.07.2021	20:48	Ventas iecirknis	AU2169_01	PATA Saldus AS	

43.attēls

Ierodoties pie klienta atkāroti ir jāielogojas kokvedēju atskaišu sistēmā un jāpabeidz darba uzdevuma izpilde.

Par neievadīto Transportēšanas informāciju norāda arī paziņojums lapas augšējā labajā stūrī. Nospiežot pogu “Norādīt km”, atvērsies km ievades logs, kurā obligāti norādāmie lauki iezīmēti ar sarkanu rāmi (skatīt 44.att.).

The screenshot shows a web form for logging transport information. It includes fields for client name (KRONOSPAN Rīga SIA), work order number (L_RS012542), and distances. There are also fields for driver names and work times. Callouts provide instructions: 'Obligāti norādāmie lauki' (Mandatory fields) points to distance fields; 'Obligāti norādāmie lauki. Ja kravas piegādi veicis viens vadītājs, tad aizpildīt vienu ierakstu. Ja piegādi veikuši divi vadītāji, tad aizpildīt abus ierakstus.' (Mandatory fields. If one driver delivered the cargo, fill one record. If two drivers delivered, fill both records.) points to driver fields; 'Saskaņoto palīgdarbu informācija' (Coordinated auxiliary work information) points to work order details; 'Par stundu darbu aizpildīt faktisko darbu uzsākšanas un pabeigšanas laiku, sistēma aprēķinās laiku stundās' (For hourly work, fill the actual start and end times, the system will calculate the time in hours) points to time fields; 'Kokvedēja vadītāja piezīmes par darba uzdevuma izpildi' (Foreman's notes on task completion) points to a text area; and 'Pabeigt uzdevuma izpildi. Tiek fiksēts datums un laiks' (Task completion. Date and time are fixed) points to 'Pabeigt' and 'Atcelt' buttons.

44.attēls

Aizpildot transportēšanas informāciju, norāda:

- ✓ **nobraukto attālumu kopā** - norāda attālumu kilometros, kādu kokvedēja vadītājs nobraucis no iepriekšējās kravas izkraušanas vietas līdz konkrētās kravas izkraušanas vietai. **Uz pavadzīmes šos attālumus vairs nav nepieciešams norādīt.*
- ✓ **nobraukto attālumu ar kravu** - norāda attālumu kilometros, kādu nobraucis no kokmateriālu iekraušanas vietas līdz kravas izkraušanas vietai. **Uz pavadzīmes šos attālumus vairs nav nepieciešams norādīt.*
- ✓ No kokvedēju vadītāju saraksta izvēlas savu **vārdu un uzvārdu** (skatīt 45.att.). Ja kravas piegādi ir veicis viens kokvedēja vadītājs, tad aizpilda pirmo lauku. Ja kravas piegādes laikā notikusi kokvedēja vadītāju maiņa, tad ir jāaizpilda abi lauki. **Sarakstā ir pieejami tikai tie kokvedēju vadītāji, kurus līgumā ar Latvijas valsts mežiem ir norādījis pārvadātājs. Ja sevi šajā sarakstā neatrod, tad nekavējoties par to ir jāinformē savs darba devējs.*

45.attēls

- ✓ **papilddarbus** vai **stundu darbu**, ja tādi ir saskaņoti ar darba uzdevuma izsniedzēju:
 - Kravas pārvešanas gadījumā laukā „Pārvešana, m3” norāda pārvesto apjomu un laukā „Pārvešana, km” norāda attālumu kilometros, kādā faktiski veikta kokmateriālu pārvešana.
 - Kravas šķirošanas gadījumā laukā „Šķirošana, m3” norāda šķiroto kokmateriālu apjomu.
 - Stundu darba gadījumā zemāk norādītajos gadījumos - norādāms faktiskais darba uzsākšanas un pabeigšanas laiks.
 - kontrolmērījuma veikšana mežā vai pie klienta (informācija no VMF sastādītā akta);
 - fotouzņēmējums – līgumā atrunātais laiks 5 min;
 - demonstrācijas (informācija no LVM pārstāvja sagatavotā akta);
 - citi darbi, kas saskaņoti ar TDU izsniedzēju.
- ✓ Lauku "Kokvedēja vadītāja piezīmes" aizpilda brīvā formā par apstākļiem, ko vēlas nodot loģistikas speciālistam.

Pilnībā aizpildīts km ievades logs izskatīsies šādi (skatīt 46.att.):

Piemērs!

Transportēšanas informācija

Klients:	KRONOSPAN Rīga SIA	Kokvedēja vadītājs/i:
Transportēšanas darb. uzd. nr.:	L_RS012542	Jānis Bērziņš ...
Nobrauktais attālums km kopā:	150	...
Nobrauktais attālums km ar kravu:	50	

Palīgdarbi:		Stundu darbs:	
Pārvešana, m3:	5	Darba uzsākšanas laiks:	09 : 30
Pārvešana, km:	1	Darba pabeigšanas laiks:	12 : 30
Šķirošana, m3:	2	Stundas kopā:	3h 0m

Kokvedēja vadītāja piezīmes:

Tika veikts kontrolmērījums mežā

Pabeigt
Atcelt

46.attēls

Spiež pogu "Pabeigt". Sistēmā parādās sākuma skats. Šajā brīdī tiek fiksēts darba uzdevuma izpildes fakts. LVM fiksē darba izpildes datumu un laiku, kā arī attālumu līdz vietai, kur tajā brīdī atrodas kokvedējs.

Atskaites ievadīšana mutiski izsniegtam Transportēšanas darba uzdevumam

Ja kokvedēja vadītājam Transportēšanas darba uzdevums ir izsniegts mutiski, ir iespējams ievadīt kokvedēja atskaiti bez Transportēšanas darba uzdevuma sagataves (skatīt 47.att.) Šajā gadījumā būs jāaizpilda obligāti aizpildāmais lauks, kas iekrāsots sarkanā rāmī - "Piegādes klients" – iespēja izvēlēties no saraksta.

Lai aizpildītu krautuves datus, sākotnēji nepieciešams pievienot jaunu rindu. Pēc tam jānorāda krautuve, apakškrautuve, krautnējums un daudzums (skatīt 26.5.nodaļu).

Pēc visas nepieciešamās informācijas aizpildīšanas, krava jānokomplektē, aizpildot izvēles rūtiņu, un jānosūta KVA.

!!! Ievadīt atskaiti bez darba uzdevuma, kas nav saskaņots ar loģistikas speciālistu - kategoriski aizliegts.

Ir iespējams ievadīt kokvedēja atskaiti bez darba uzdevuma Sagataves. Uzdevumam jābūt saskaņotam ar Loģistikas speciālistu.

Kokvedēja ID	Datums	Laiks	Izcelsmes vieta	Pirmā krautuve	Pieg. kl. nosaukums	Loģistikas speciālista piezīmes
LMB004826	07.07.2021	09:28	Mētru iecirknis	IU1314_01	KUREKSS SIA	

Ievadīt atskaiti bez darba uzdevuma

Transportēšanas darba uzdevumi

Atbildīgais loģistikas spec. par darba uzdevumu: _____

Tālrunis: _____ Tālrunis: _____ Pavadzīmes numurs: _____

Informācija: _____

Informācijas darba uzdevuma nr.: 06.07.2021

Piegāde

Piegādes klients: _____

Piegādes adrese: _____

Piegādes laiks: _____

Loģistikas speciālista piezīmes

Kontaktpersona: _____

Tālrunis: _____

Krautuves ID	Apakškr. ID	Krautnējums	Sag.sortim.gr.kods	Daudzums	Atlikums	Krautuves piezīmes

Dalīta krava Krava nokomplektēta

47.attēls

Dalītās kravas ievadišana

Dalīta krava ir tāda krava, kas viena kokvedēja sastāva ietvaros tiek komplektēta vairākiem klientiem vai atsevišķos gadījumos vienam klientam tiek komplektēti dažādi sortimenti, ko nepieciešams atdalīt un katrai no šādām kravas daļām ir izsniegts atsevišķs TDU. Kokvedēja vadītājam šādos gadījumos ir nepieciešams aizpildīt atsevišķu pavaddokumentu un iesūtīt kokvedēju atskaites par katru no kravas daļām.

Parasti šādu kravu gadījumos Loģistikas speciālisti TDU piezīmēs norāda, ka šī ir dalīta krava.

- ✓ Uzsākot darba uzdevumu izpildi, spiež pogu "sākt" abiem darba uzdevumiem uzreiz (vienlaicīgi).
- ✓ Kad uzdevumi tiek pildīti, un kokmateriāli tiek uzkruti krautuvē, kokvedēju atskaitē jāievada par katru kravas daļu atsevišķi.
- ✓ Ja ir dalītā krava, tad pirms kravas nokomplektēšanas, ieliek atzīmi rūtiņā "Dalīta krava". Dalīta krava Ja ir atzīme par dalītu kravu ir ielikta, bet faktiski tā nav dalīta krava, tad atzīmi "Dalīta krava" izņemt.
- ✓ Ja, pie Km ievades Transportēšanas informācijā ir zināms saistītā TDU numurs, tad to norādīt Šofera Piezīmes laukā. Uz PVZ nav jānorāda.
- ✓ Kad krava ir nodota un darba uzdevums izpildīts, pie "Transportēšanas informācijas", katram darba uzdevumam nepieciešams atsevišķi aizpildīt nobraukto attālumu un pārējo informāciju.

Dalītu kravu gadījumā vienlaicīgi var iesākt ne vairāk kā 3 darbu uzdevumu izpildi.

Ja nākamā uzdevuma poga "sākt" nav aktīva, tas nozīmē, ka nav ievadītas kokvedēja atskaites un transportēšanas informācija par 3 iepriekš uzsāktajām kokvedēja atskaitēm (skatīt 48.att.).

Pārvaldītājs: Demo SIA
Valsts reģ. nr.: AA1234

Numurs	Izpildes termiņš	Izpildes laiks	Izcelsmes vieta	Pirmā krautuve	Pieg. kl. nosaukums	Loģistikas speciālista piezīmes
L_RS012542	14.06.2019	16:00	Lubānas iecirknis	AA1649_01	KRONOSPAN Rīga SIA	Blakus privātā krautuve
<input type="button" value="Ievadīt atskaiti"/> Vienlaicīgi var būt «Sākti» līdz 3 uzdevumi <input type="button" value="Atcelt uzsākšanu"/> <input type="button" value="Sākt"/>						
L_RS012541	14.06.2019	22:00	Sventes		KRONOSPAN Rīga SIA	
<input type="button" value="Ievadīt atskaiti"/> Atcelt uzsākšanu <input type="button" value="Sākt"/>						
L_RS012543	15.06.2019	04:00	Pededzes iecirknis	HO1098_03	Graaunul Pellets SIA	Obligāti aizvest
<input type="button" value="Ievadīt atskaiti"/> Atcelt uzsākšanu <input type="button" value="Sākt"/>						
L_RS012544	15.06.2019	04:00	Pededzes iecirknis	HO1098_03	Graaunul Pellets SIA	Obligāti aizvest
<input type="button" value="Ievadīt atskaiti"/> Iesāktā un nepabeigtā statusā maksimums var būt 3 uzdevumi. Attiecīgi nākamajiem uzdevumiem visas pogas kļūst neaktīvas <input type="button" value="Atcelt uzsākšanu"/> <input type="button" value="Sākt"/>						
L_RS012545	16.06.2019	04:00	Pededzes iecirknis	HO1098_03	Graaunul Pellets SIA	Obligāti aizvest
<input type="button" value="Ievadīt atskaiti"/> Šajā piemērā nav iespējams uzsākt jaunu uzdevumu izpildi, kamēr iepriekšējiem nav norādīta km informācija <input type="button" value="Atcelt uzsākšanu"/> <input type="button" value="Sākt"/>						

48.attēls

26.Tehnikas un aprīkojuma atbilstība

Kokvedēja vadītājam un kokvedējam atrodoties krautuvē jābūt aprīkotam ar:

- Aizsargķiveri, kurai ir atbilstošs derīguma termiņš (5 gadi no ražošanas brīža);
- Luminiscējošo vesti un aizsargapaviem ar cietajiem purngaliem;
- Vides aizsardzības komplektu pilnā komplektā (naftas paklājini, bonas, aizsargbrilles, atkritumu maisi un cimdi);
- Ugunsdzēsamo aparātu ar atbilstošu dzēstspējas klasi (27A 70B vai augstāku), derīguma termiņu, darba kārtībā;
- Pirmās palīdzības aptieciņu, pilnā komplektā, ar lietošanas pamācību latviešu valodā;
- Atbilstoša izmēra hidromanipulatora balsta paliktņiem (atbalsta laukums ir ne mazāks kā 1250cm² (piem., apļa formas paliktņi ar rādiusu no 20cm, kvadrātveida paliktņi ar malas izmēru no 35cm utt.).

Veicot darbu mežā, jāpārlicinās, vai nav naftas produktu noplūdes no auto vai hidromanipulatora.

1.pielikums – Koka vairogu brauktuves ekspluatācija un uzturēšana

1.pielikums

Koka vairogu brauktuves ekspluatācija un uzturēšana

Koka vairogu brauktuve (KVB)- dabiskas grunts (zemes) nestspējas palielināšana izmantojot koksnes vairogu konstrukciju

Koka vairogu brauktuves nestspēja

- ✓ Konstrukcija paredzēta ass slodzei līdz 10 t un kopējai masai līdz 52 t
- ✓ Piemērots lietošanai kravas kokvedēja sastāvam
- ✓ Maksimāli pieļaujamais braukšanas ātrums pa koka vairogu brauktuvi – 10 km/h
- ✓ Pārvietojoties pa koka vairogu brauktuvi aizliegts veikt straujus manevrus – uzsākot braukšanu, bremzējot



Koka vairogu brauktuves trases platums

- ✓ Koka vairogu brauktuves trase sastāv no ceļa joslas un nomales
- ✓ Trases kopējais platums ir vismaz 6 m
- ✓ Trases telpā jānovāc apaugums
- ✓ Trases telpā var palikt atsevišķi koki (ja to sakņu sistēma nerada pacēlumu koksnes autoceļa klājā) un atsevišķi koku vainagi, ja tie netraucē kravas kokvedēja sastāva pārvietošanos



Koka vairogu brauktuves pieslēgums (uzbrauktuve, nobrauktuve)

- ✓ Jābūt izveidotam pieslēgumam uz/no koka vairogu brauktuves
- ✓ To veido ar speciāliem uzbraukšanas vairotiem vai noturīgu minerālo materiālu (grants, šķembas)
- ✓ Pieslēgumiem jābūt bez augstuma starpības un ar pietiekamu rādīšu pagrieziena veikšanai (kravas kokvedēja sastāva vadītājam konstatējot neatbilstību, ziņot loģistikas speciālistam)



Koka vairogu brauktuves iesēdumi

- ✓ Sagatavojot pamatni koka vairogu brauktuves trases šķērsslīpums un garenslīpums nedrīkst pārsniegt 5% (50 cm uz 10 m)
- ✓ Ja garenslīpums sasniedz 10%, koka vairogu brauktuvi **ekspluatēt aizliegts** (augstuma starpība 1m uz 10 m garu posmu)
- ✓ Ja iesēdumos ir uzkrājies ūdens un vairogi ir brīvi «peldoši» (vairogi atrodas ūdenī un ir bez savstarpējas sasaistes), **braukt aizliegts**
- ✓ Kravas kokvedēja sastāva vadītājam konstatējot kādu neatbilstību, ziņot loģistikas speciālistam



Koka vairogu brauktuves slīpums

- ✓ Sagatavojot pamatni koka vairogu brauktuves trases šķērsslīpums nedrīkst pārsniegt 5% (17.5 cm augstuma starpība starp vairoga malām)
- ✓ Ja šķērsslīpums sasniedz 10%, koka vairogu brauktuvi **ekspluatēt aizliegts** (35 cm augstuma starpība starp vairoga malām)
- ✓ Kravas kokvedēja sastāva vadītājam konstatējot kādu neatbilstību, ziņot loģistikas speciālistam



Vairogu nobīdes

- ✓ Jānovērš, ja viena vairoga nobīde pārsniedz vismaz 50 cm, t.i. vairāk kā 5 klājumu veidojošo dēļu platumu (kravas kokvedēja sastāva vadītājam konstatējot neatbilstību, ziņot loģistikas speciālistam)
- ✓ Drikt pārbraukt pa atklātām šķērsbrusām ar samazinātu ātrumu
- ✓ Vairogu nobīdes koka vairogu brauktuves garenvirzienā nedrīkst būt (kravas kokvedēja sastāva vadītājam konstatējot neatbilstību, ziņot loģistikas speciālistam)



Koka vairogu brauktuves bojājumi

- ✓ Salauzti vairogi vai to elementi - pārtraukt darba uzdevuma izpildi (kravas kokvedēja sastāva vadītājam konstatējot neatbilstību, ziņot loģistikas speciālistam)
- ✓ Atklātas skrūves un naglas (kravas kokvedēja sastāva vadītājam konstatējot neatbilstību, ziņot loģistikas speciālistam)



Dubļi, ciršanas atliekas, slapji vairogi

- ✓ Labākā kravas kokvedēja sastāva riepu saķere ir sausos laika apstākļos – sausi vairogi un rupjš minerālais materiāls uz tā
- ✓ Ja uz koka vairogu brauktuves ir daudz ciršanas atlieku (**kravas kokvedēja sastāva vadītājam ziņot loģistikas speciālistam**), organiskas vai smalks, mitrs minerālais materiāls – atbildīgajam LVM pārstāvim jāorganizē tīrīšanas darbi, jāmarkē ceļa robežas
- ✓ No ekspluatācijas viedokļa jāizvēlas drošs braukšanas ātrums atkarībā no konkrētajiem apstākļiem, bet **ne lielāks par 10km/h**;



Ūdens atvade uz koka vairogu brauktuves

- ✓ Veicot koka vairogu brauktuves pamatnes sagatavošanu, jāprognozē iespējamās ūdens uzkrāšanās vietas un jāierīko ūdens atvade vietās, kur tas iespējams
- ✓ Ja vairogi atrodas ūdenī un ir brīvi «peldoši», **aizliegts ekspluatēt** koka vairogu brauktuvi (**kravas kokvedēja sastāva vadītājam konstatējot neatbilstību, ziņot loģistikas speciālistam**)



Apgriešanās laukums uz koka vairogu brauktuves

- ✓ Uz koka vairogu brauktuves **nedrīkst atrasties** transportlīdzekļi vai aprīkojums, kas neveic koksnes produktu transportēšanu vai koka vairogu brauktuves uzturēšanas darbus
- ✓ Apgriešanās laukumā **nedrīkst būt** vairogu nobīdes, kas lielākas par 50 cm
- ✓ Apgriešanās laukumā **nedrīkst būt** bojāti vairogi
- ✓ **Kravas kokvedēja sastāva vadītājam konstatējot kādu neatbilstību, ziņot loģistikas speciālistam**



Hidromanipulatora balstu lietošana

- ✓ Jānovieto uz vairoga, iespējami tuvu kravas kokvedēja sastāvam
- ✓ **Nedrīkst novietot tā, ka tas izraisa vairoga bojājumus.** Piemēram, situācija, kad hidromanipulatora balsts atrodas tikai uz virsējā vairoga



Koka vairogu brauktuves zīmes



- ✓ Iebraucot un izbraucot no koka vairogu brauktuves, **jānomaina ceļa statuss** (zaļš – drīkst braukt, ceļš ir brīvs; sarkans – braukt aizliegts, uz koka vairogu brauktuves atrodas citi kravas kokvedēju sastāvi, uz koka vairogu brauktuves notiek uzturēšanas darbi, koka vairogu brauktuve ir bojāta/nepiemērota ekspluatācijai)



- ✓ Kravas kokvedēja sastāva pārvietošanās drošībai būtami elementi marķējami papildus uzmanības pievēršanai



Kravas kokvedēja sastāva vadītājs ziņo loģistikas speciālistam, ja:

- ✓ Koka vairogu brauktuvei ir nepietiekams trases platums
- ✓ Eksploatējot koka vairogu brauktuvi traucē kāds elements (piemēram, nokritis koks, citi transportlīdzekļi, aprīkojums, u.tml.)
- ✓ Nepiemērots vai bojāts koka vairogu brauktuves pieslēgums
- ✓ Iesēdumi koka vairogu brauktuvei garenvirzienā sasniedz 5%
- ✓ Vairogi atrodas ūdenī un ir brīvi «peldoši»
- ✓ Šķērsslīpums koka vairogu brauktuvei sasniedz 5%
- ✓ Vairogu nobīde šķērsvirzienā vai apgriešanās laukumā pārsniedz 50cm
- ✓ Ir jebkāda vairogu nobīde garenvirzienā
- ✓ Ir vairogu bojājumi, kas var radīt bojājumus kravas kokvedēja sastāvam
- ✓ Uz koka vairogu brauktuves ir daudz ciršanas atlieku, organikas vai smalks, mitrs minerālais materiāls
- ✓ Nav transporta kustību organizējošu zīmju
- ✓ Paredzēts lietot kravas kokvedēja sastāvu ar pretslīdes sniega ķēdēm

* Informācija sniedzama par jebkādu citu būtamu situāciju vai ja ir priekšlikumi par braukšanas apstākļu uzlabošanu

Kravas kokvedēja sastāva vadītājam aizliegts pārvietoties pa koka vairogu brauktuvi, ja:

- ✓ Iesēdumi garenvirzienā pārsniedz 10%
- ✓ Vairogu šķērsslīpums pārsniedz 10%
- ✓ Vairogi atrodas ūdenī un ir bez savstarpējas sasaistes, t.i. brīvi «peld» ūdenī
- ✓ Ir salauzti vairogi
- ✓ Ir jebkādi apstākļi, kas var radīt bojājumus kravas kokvedēja sastāvam

2.pielikums – Foto aplikācijas lietošanas pamācība

Attiecināms tikai uz tiem kokvedējiem, kuri veic kravas apjoma noteikšanu, veicot fotofiksāciju



Foto aplikācija

Lietošanas pamācība

1. variants

1

Saturs

Kravu/saiņu fotografēšanas pamatprincipi	3. lpp
Aplikācijas lietošana	6. lpp
1. saīnis	10. lpp
2. saīnis	14. lpp
3. saīnis	18. lpp
4. saīnis	22. lpp
Piegādes pabeigšana	26. lpp
Piezīmes	28. lpp
Aplikācijas kļūdas labošana	32. lpp
Kontaktinformācija	38. lpp

1. variants

2

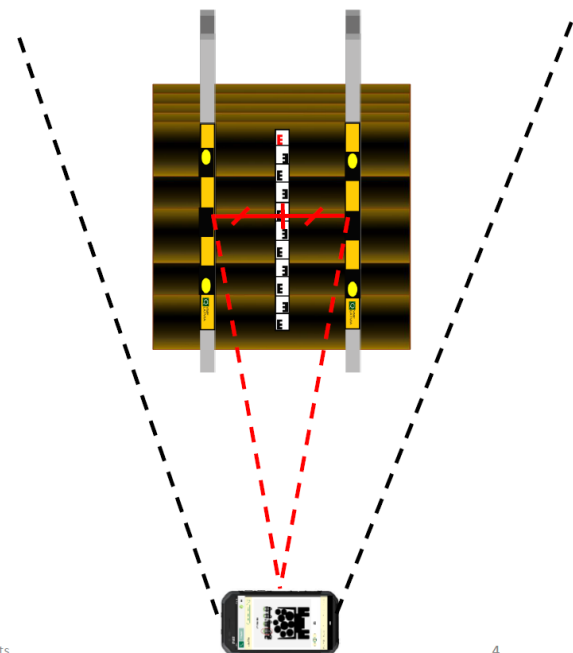
Kravu/saiņu fotografēšanas pamatprincipi

Saiņi uz transportlīdzekļa: sānu skats

- Ar aplikāciju fotografē saiņi tā, lai fotokameras objektīva «acs» būtu **tieši pa vidu starp statņiem**
- Ja izvēlēta pareiza fotografēšanas pozīcija, tad redzamas abu statņu iekšmalas
- Fotogrāfijā jābūt redzamam **visam kokmateriālu sainim** (gan platumā, gan augstumā)

1. variants

3

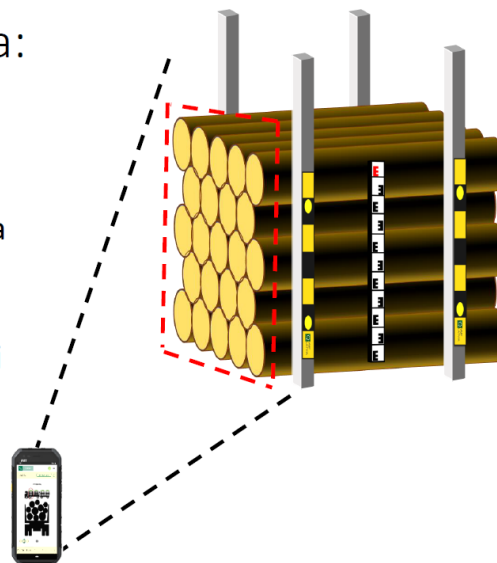


1. variants

4

Saiņi uz transportlīdzekļa: pretskats

- Pretskatu 1., 2. un 3. sainim fotografē no sānu leņķa, lai pēc iespējas vairāk redzētu saiņa gala plakni
- Pretskatu 4. sainim fotografē pilnībā paralēli saiņa gala virsmai



1. variants

5

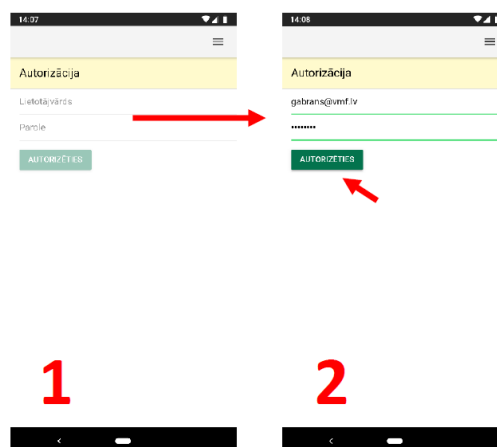
Aplikācijas lietošana

1. variants

6

Autorizācija

- Atver VMF Foto aplikāciju
- Ievada lietotājvārdu (e-pasta adresi)
- Ievada paroli
- Spiež pogu "AUTORIZĒTIES"

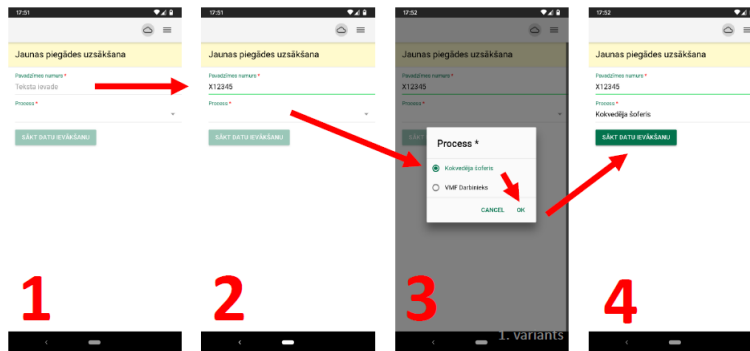


1. variants

7

Jaunas piegādes uzsākšana

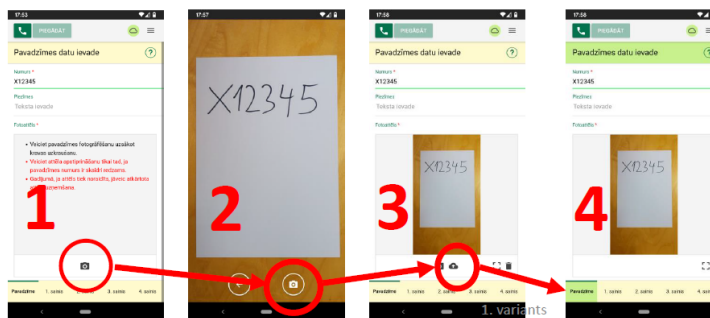
- Ievada pavadzīmes numuru
- Izvēlās procesu «Kokvedēja šoferis»
- Spiež pogu «SĀKT DATU IEVĀKŠANU»



8

Pavadzīmes datu ievade

- Spiež uz "Fotoaparāta" ikonas
- Nofotografē pavadzīmi un pārlicinās, ka tā pilnībā ietilpst attēlā un ir skaidri salasāms pavadzīmes teksts. Ja nepieciešams vēlreiz spiež uz "Fotoaparāta" ikonas un fotografē atkārtoti.
- Nosūta pavadzīmes attēlu, spiežot uz "Mākoņa" ikonas
- Pavadzīmes sadaļa iekrāsojas zaļā krāsā – attēls ir veiksmīgi nosūtīts



9

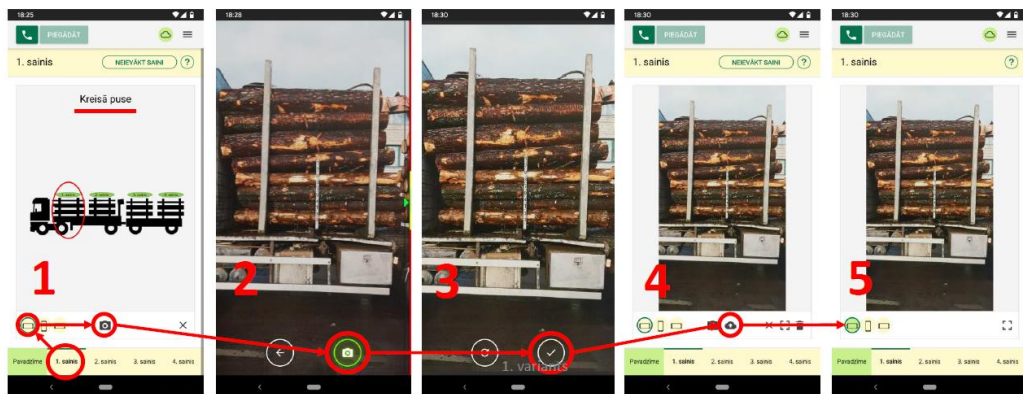
1. sainis

1. variants

10

1. sainis – «Kreisā puse»

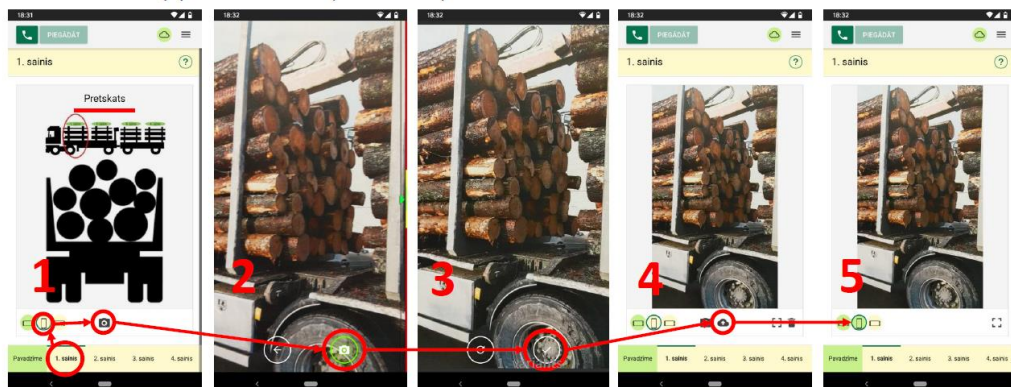
- Pārslēdzas uz sadaļu «1. sainis»
- Pārslēdzas uz apakšsadaļu «Kreisā puse»
- Fotografē saiņa kreiso pusi
- Fotografējot kontrolē telefona vertikālo pozīciju. Attēlu var uzņemt tikai tad, ja “Fotografēšanas” ikona ir iekrāsota zaļā krāsā
- Pārliecinās, ka visa saiņa kreisā puse ietilpst attēlā. Ja nepieciešams veic atkārtotu fotografēšanu
- Nosūta attēlu (spiež uz mākoņa ikonas)



11

1. sainis – «Pretskats»

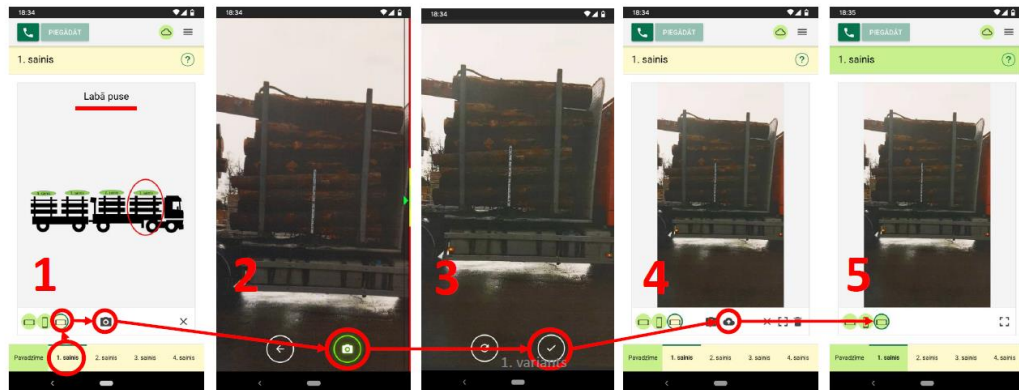
- Pārslēdzas uz apakšsadaļu «Pretskats»
- Fotografē saiņa «pretskatu»
- 1. sainim «pretskats» ir nosacīts, kas nozīmē, ka no sāniem fotografē kokmateriālu gala plakni tik cik iespējams
- Fotografējot kontrolē telefona vertikālo pozīciju. Attēlu var uzņemt tikai tad, ja «Fotografēšanas» ikona ir iekrāsota zaļā krāsā
- Pārliecinās, ka sainis ietilpst attēlā. Ja nepieciešams veic atkārtotu fotografēšanu
- Nosūta attēlu (spiež uz «mākoņa» ikonas)



12

1. sainis – «Labā puse»

- Pārslēdzas uz apakšsadaļu «Labā puse»
- Fotografē saiņa labo pusi
- Fotografējot kontrolē telefona vertikālo pozīciju. Attēlu var uzņemt tikai tad, ja «Fotografēšanas» ikona ir iekrāsota zaļā krāsā
- Pārlicinās, ka visa saiņa labā puse ietilpst attēlā. Ja nepieciešams veic atkārtotu fotografēšanu
- Nosūta attēlu (spiež uz «mākoņa» ikonas)



13

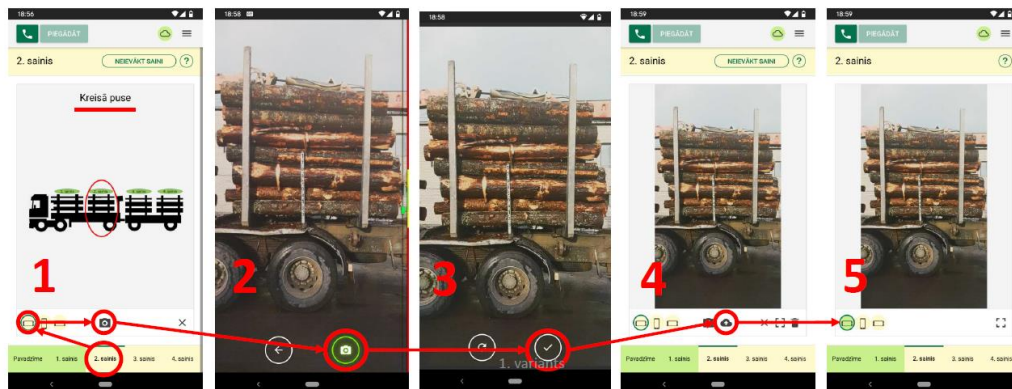
2. sainis

1. variants

14

2. sainis – «Kreisā puse»

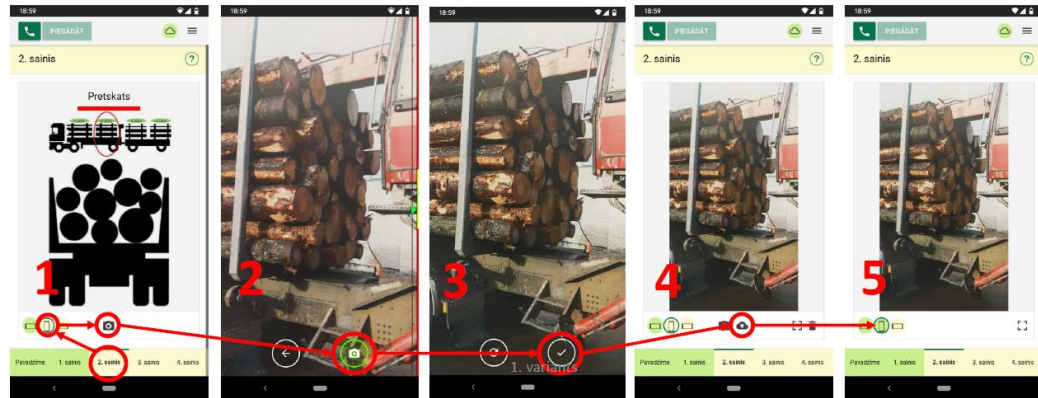
- Pārslēdzas uz sadaļu «2. sainis»
- Pārslēdzas uz apakšsadaļu «Kreisā puse»
- Fotografē saiņa kreiso pusi
- Fotografējot kontrolē telefona vertikālo pozīciju. Attēlu var uzņemt tikai tad, ja «Fotografēšanas» ikona ir iekrāsota zaļā krāsā
- Pārlicinās, ka visa saiņa kreisā puse ietilpst attēlā. Ja nepieciešams veic atkārtotu fotografēšanu
- Nosūta attēlu (spiež uz mākoņa ikonas)



15

2. sainis – «Pretskats»

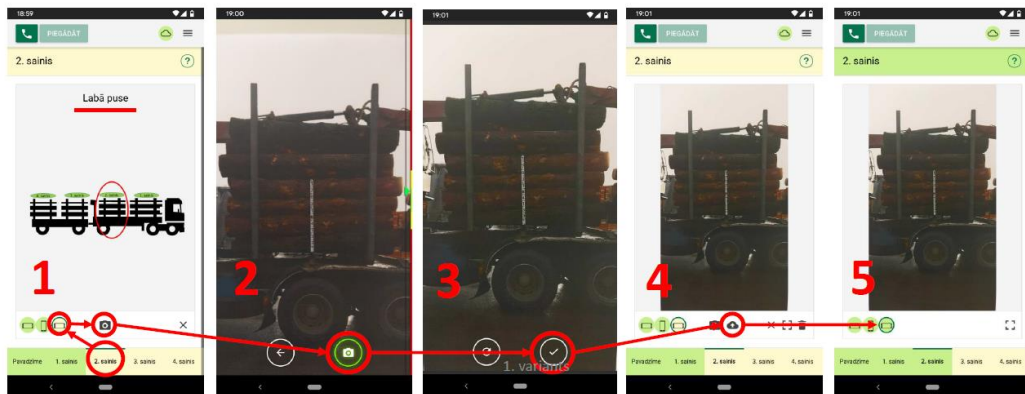
- Pārslēdzas uz apakšsadaļu «Pretskats»
- Fotografē saiņa «pretskatu»
- 2. sainim «pretskats» ir nosacīts, kas nozīmē, ka no sāniem fotografē kokmateriālu gala plakni tik cik iespējams
- Fotografējot kontrolē telefona vertikālo pozīciju. Attēlu var uzņemt tikai tad, ja «Fotografēšanas» ikona ir iekrāsota zaļā krāsā
- Pārliecinās, ka sainis ietilpst attēlā. Ja nepieciešams veic atkārtotu fotografēšanu
- Nosūta attēlu (spiež uz «mākoņa» ikonas)



16

2. sainis – «Labā puse»

- Pārslēdzas uz apakšsadaļu «Labā puse»
- Fotografē saiņa labo pusi
- Fotografējot kontrolē telefona vertikālo pozīciju. Attēlu var uzņemt tikai tad, ja «Fotografēšanas» ikona ir iekrāsota zaļā krāsā
- Pārliecinās, ka visa saiņa labā puse ietilpst attēlā. Ja nepieciešams veic atkārtotu fotografēšanu
- Nosūta attēlu (spiež uz «mākoņa» ikonas)



17

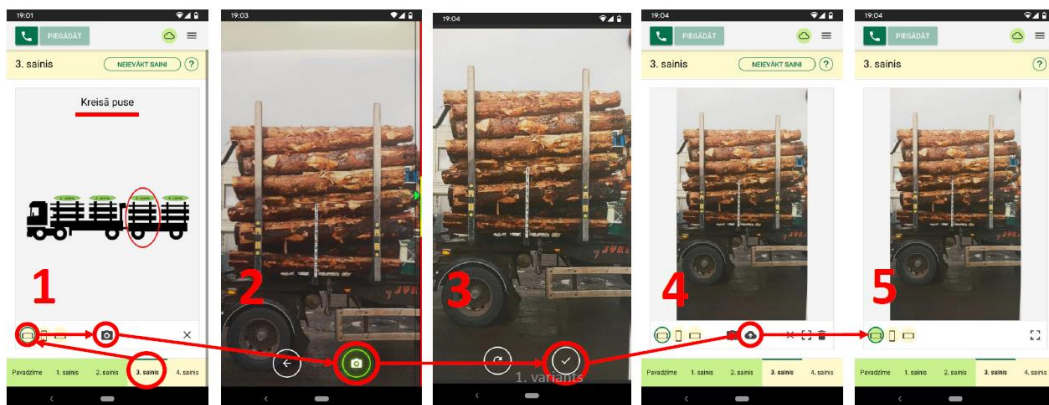
3. sainis

1. variants

18

3. sainis – «Kreisā puse»

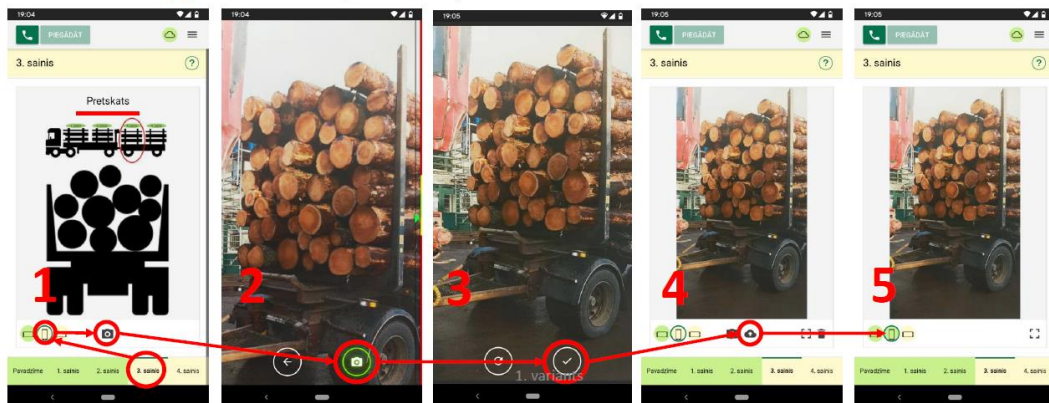
- Pārslēdzas uz sadaļu «3. sainis»
- Pārslēdzas uz apakšsadaļu «Kreisā puse»
- Fotografē saiņa kreiso pusi.
- Fotografējot kontrolē telefona vertikālo pozīciju. Attēlu var uzņemt tikai tad, ja «Fotografēšanas» ikona ir iekrāsota zaļā krāsā.
- Pārliecinās, ka visa saiņa kreisā puse ietilpst attēlā. Ja nepieciešams veic atkārtotu fotografēšanu.
- Nosūta attēlu (spiež uz «mākoņa» ikonas).



19

3. sainis – «Pretskats»

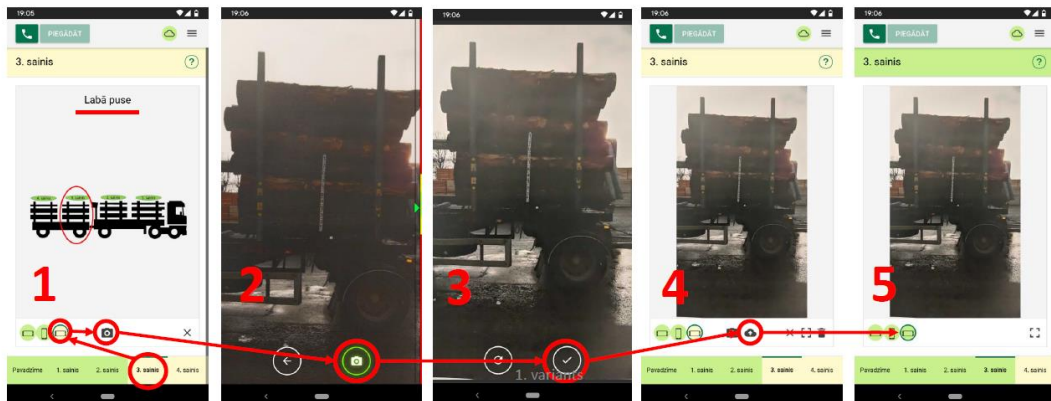
- Pārslēdzas uz apakšsadaļu «Pretskats»
- Fotografē saiņa «pretskatu».
- 3. sainim «pretskats» ir nosacīts, kas nozīmē, ka no sāniem fotografē kokmateriālu gala plakni tik cik iespējams
- Fotografējot kontrolē telefona vertikālo pozīciju. Attēlu var uzņemt tikai tad, ja «Fotografēšanas» ikona ir iekrāsota zaļā krāsā
- Pārliecinās, ka sainis ietilpst attēlā. Ja nepieciešams veic atkārtotu fotografēšanu
- Nosūta attēlu (spiež uz «mākoņa» ikonas)



20

3. sainis – «Labā puse»

- Pārslēdzas uz apakšsadaļu «Labā puse»
- Fotografē saiņa labo pusi
- Fotografējot kontrolē telefona vertikālo pozīciju. Attēlu var uzņemt tikai tad, ja «Fotografēšanas» ikona ir iekrāsota zaļā krāsā
- Pārliecinās, ka visa saiņa labā puse ietilpst attēlā. Ja nepieciešams veic atkārtotu fotografēšanu
- Nosūta attēlu (spiež uz «mākoņa» ikonas)



21

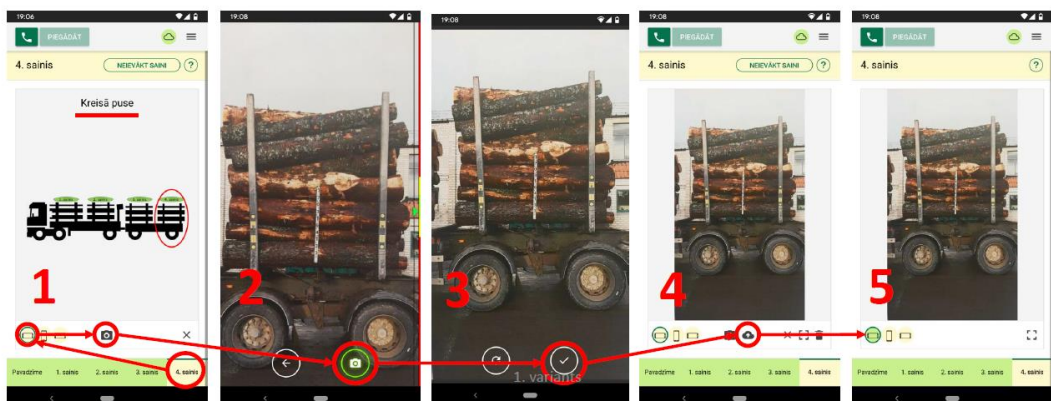
4. sainis

1. variants

22

4. sainis – «Kreisā puse»

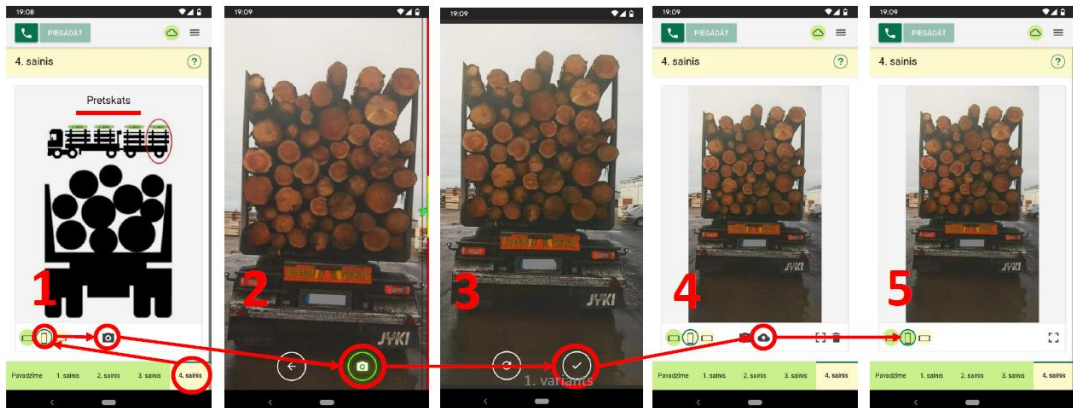
- Pārslēdzas uz sadaļu «4. sainis»
- Pārslēdzas uz apakšsadaļu «Kreisā puse»
- Fotografē saiņa kreiso pusi
- Fotografējot kontrolē telefona vertikālo pozīciju. Attēlu var uzņemt tikai tad, ja «Fotografēšanas» ikona ir iekrāsota zaļā krāsā
- Pārliecinās, ka visa saiņa kreisā puse ietilpst attēlā. Ja nepieciešams veic atkārtotu fotografēšanu
- Nosūta attēlu (spiež uz «mākoņa» ikonas)



23

4. sainis – «Pretskats»

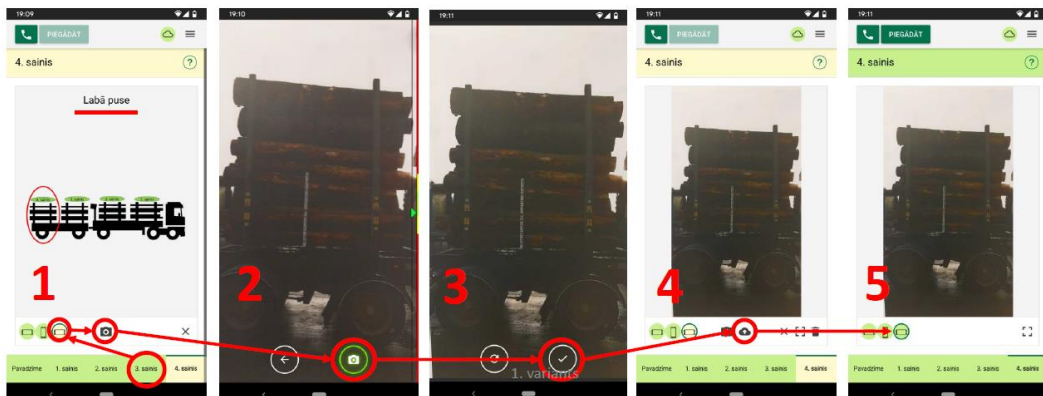
- Pārslēdzas uz apakšsadaļu «Pretskats»
- Fotografē saiņa «pretskatu»
- Fotografējot kontrolē telefona vertikālo pozīciju. Attēlu var uzņemt tikai tad, ja «Fotografēšanas» ikona ir iekrāsota zaļā krāsā
- Pārliecinās, ka sainis ietilpst attēlā. Ja nepieciešams veic atkārtotu fotografēšanu
- Nosūta attēlu (spiež uz «mākoņa» ikonas)



24

4. sainis – «Labā puse»

- Pārslēdzas uz apakšsadaļu «Labā puse»
- Fotografē saiņa labo pusi
- Fotografējot kontrolē telefona vertikālo pozīciju. Attēlu var uzņemt tikai tad, ja «Fotografēšanas» ikona ir iekrāsota zaļā krāsā
- Pārliecinās, ka visa saiņa labā puse ietilpst attēlā. Ja nepieciešams veic atkārtotu fotografēšanu
- Nosūta attēlu (spiež uz «mākoņa» ikonas)



25

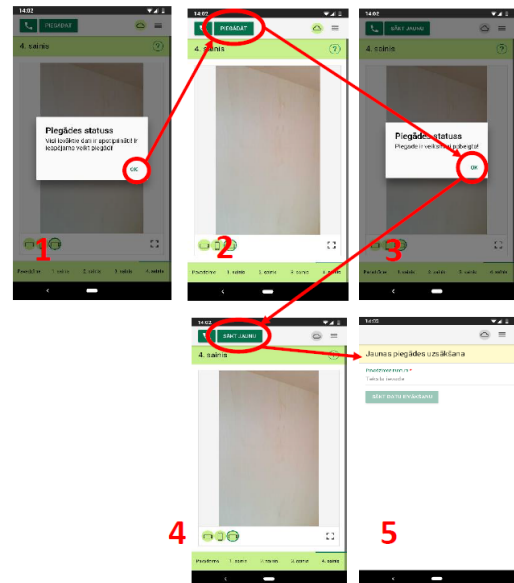
Piegādes pabeigšana

1. variants

26

Piegādes pabeigšana

- Pēc sekmīgas visu attēlu nosūtīšanas parādās piegādes statusa paziņojums: "Visi ievāktie dati ir apstiprināti! Ir iespējams veikt piegādi!"
- Spiež pogu "OK"
- Spiež pogu "PIEGĀDĀT"
- Parādās jauns piegādes statusa paziņojums: "Piegāde ir veiksmīgi pabeigta!"
- Spiež pogu "OK"
- Spiež pogu "SĀKT JAUNU"
- Šajā brīdī ir iespējams sākt jaunu (nākamo) piegādi



1. variants

27

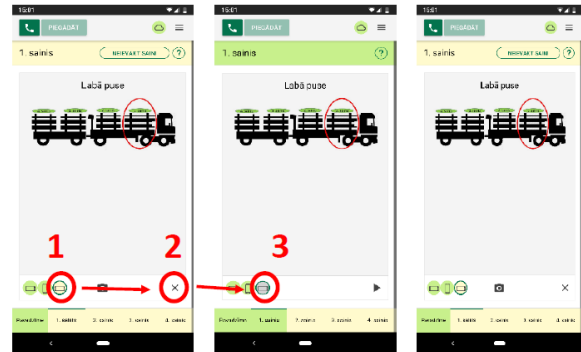
Piezīmes

1. variants

28

Sānu skata neievākšana

- Ja vienu no saiņa sānu bildēm (“Kreisā puse” vai “Labā puse”) nav iespējams uzņemt, tad pie attiecīgā saiņa puses nospiež “Krustiņu” un fotografēšanu neveic. Šo darbību var atcelt tur pat attiecīgi nospiežot “Trijstūri”.

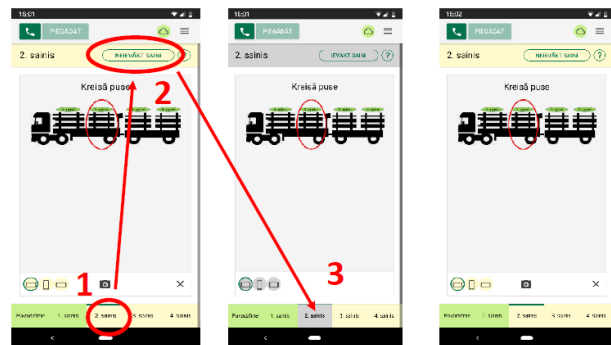


1. variants

29

Saiņa neievākšana

- Ja kādu no saiņiem nav nepieciešams ievākt, tad spiež pogu “NEIEVĀKT SAINI”. Šo darbību var atcelt tur pat attiecīgi nospiežot pogu “IEVĀKT SAINI”.

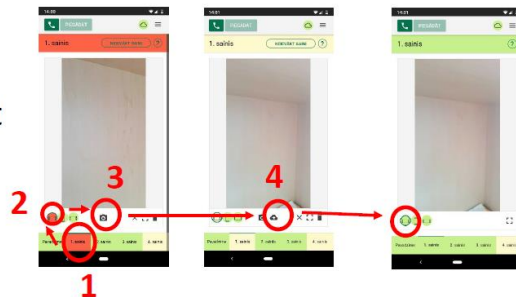


1. variants

30

Attēls noraidīts

- Ja kāds no attēliem ir noraidīts attiecīgā sadaļa iekrāsosies sarkanā krāsā. Šo attēlu nepieciešams fotografēt un nosūtīt vēlreiz.



1. variants

31

Aplikācijas kļūdas labošana

1. variants

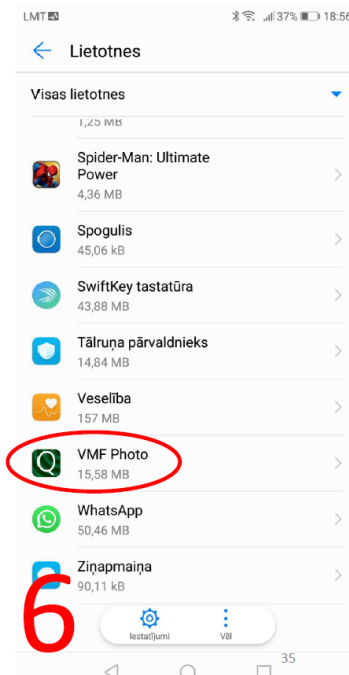
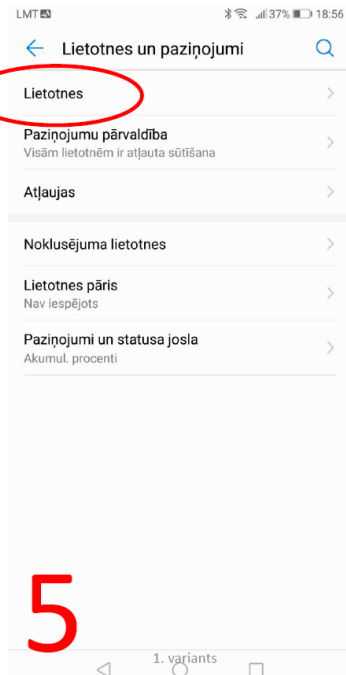
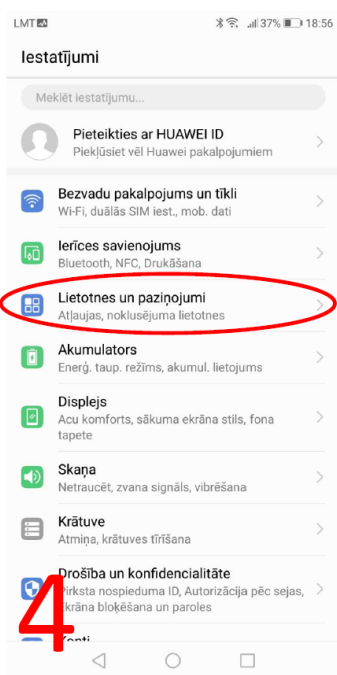
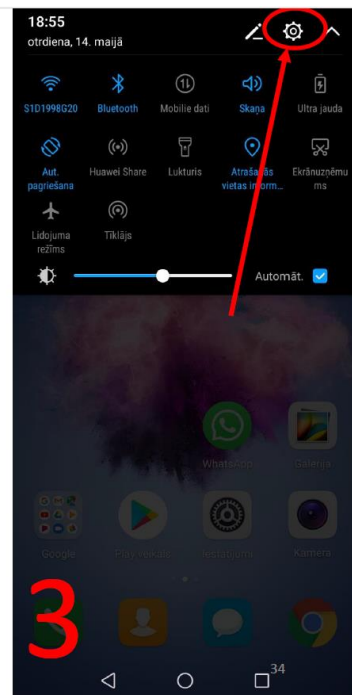
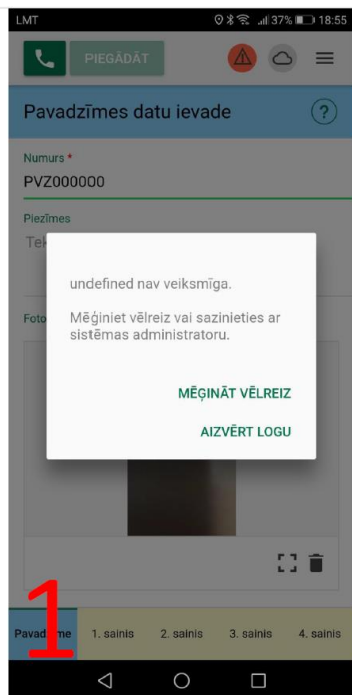
32

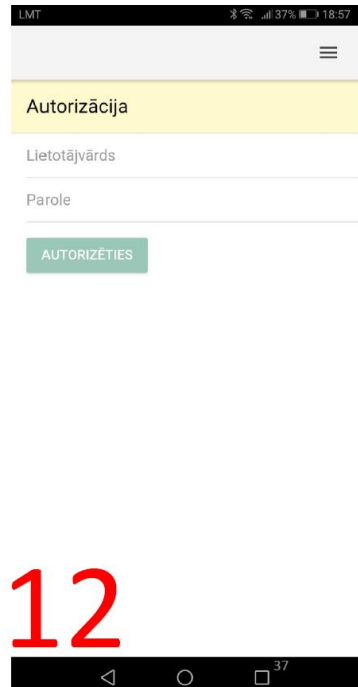
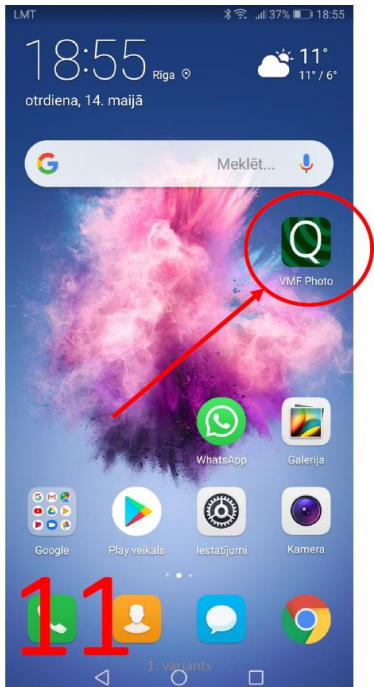
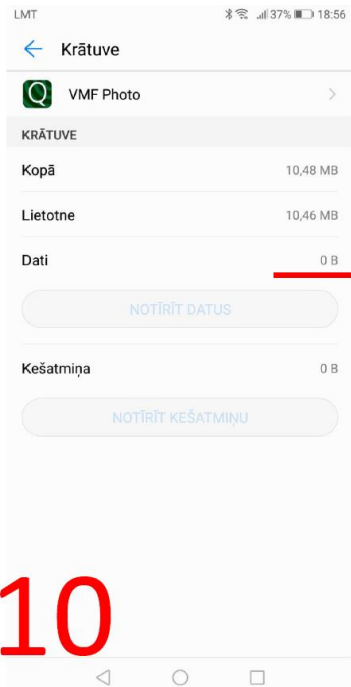
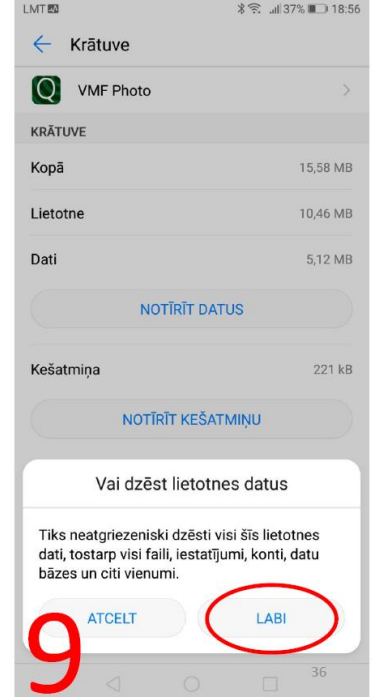
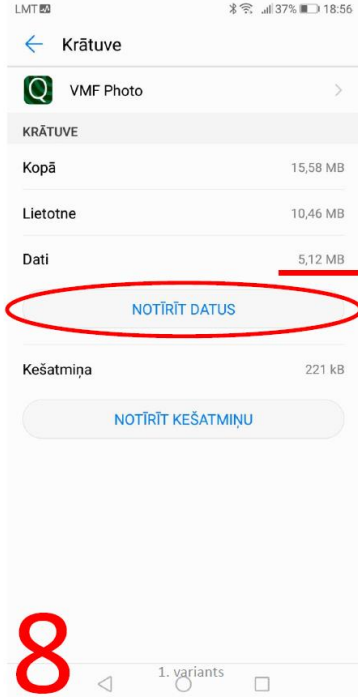
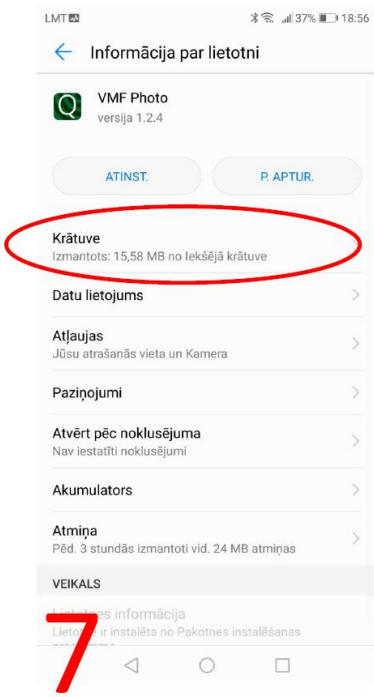
Aplikācijas kļūdas labošana

- Gadījumos, kad aplikācija uzrāda kļūdas paziņojumu un aplikācijas **aizvēršana un atvēršana** vai **izrakstīšanās («Atteikšanās»)** un **pierakstīšanās** no jauna nelīdz, tad izpilda nākamajos attēlos redzamās darbības (atkarībā no telefona veicamās darbības var nedaudz atšķirties, bet pamatprincips ir viens un tas pats)
- Pēc kļūdas izlabošanas **iesāktā krava būs jāfotografē no jauna!**

1. variants

33





Kontaktinformācija

Jautājumu gadījumā sazināties pa tel.: +371 29457712 (to var izdarīt aplikācijā spiežot uz «klausules» ikonas)

