


# Apalo kokmateriālu kvalitātes prasības

**AKKP 2017.01**


01.01.2017

AS Latvijas valsts meži

	<b>Apālo kokmateriālu kvalitātes prasības</b>	<b>AKKP 2017.01</b>
	Variants: 6 Datums: 01/01/2017	

# Saturs

<b>SATURS .....</b>	<b>2</b>
<b>I NODAĻA.....</b>	<b>4</b>
<b>II NODAĻA .....</b>	<b>11</b>
<b>III NODAĻA.....</b>	<b>33</b>
<b>IV NODAĻA .....</b>	<b>36</b>
Stabu 18< kvalitātes prasības .....	37
Stabu 14-19 kvalitātes prasības.....	39
Būvbaļķu kvalitātes prasības.....	40
Priedes I šķiras zāģbaļķi .....	42
Priedes, egles II šķiras zāģbaļķi.....	44
Priedes, egles III šķiras zāģbaļķi .....	46
Mietu kvalitātes prasības.....	47
Skuju koku taras kluča kvalitātes prasības.....	48
Apses, melnalkšņa zāģbaļķu kvalitātes prasības .....	49
Finierkluču kvalitātes prasības .....	51
Bērza zāģbaļķu kvalitātes prasības .....	53
Ozola, oša zāģbaļķu kvalitātes prasības .....	55
Lapu koku taras kluču kvalitātes prasības.....	57
Papīrmalkas kvalitātes prasības .....	58
Tehnoloģiskās koksnes kvalitātes prasības.....	59
Malkas/Tehnoloģiskās malkas kvalitātes prasības .....	60
Daļēji atzarotā sīkkoksnes kvalitātes prasības .....	61

	<b>Apažo kokmateriālu kvalitātes prasības</b>	<b>AKKP 2017.01</b>
	Variants:	6
	Datums:	01/01/2017


### Lietotie saīsinājumi

P – platums;

H – augstums;


L – garums;

D – caurmērs, diametrs.

 LATVIJAS VALSTS MEŽI	<b>Apalo kokmateriālu kvalitātes prasības</b>	<b>AKKP 2017.01</b>
	Variants:	6
	Datums:	01/01/2017

# I Nodaļa

Vispārējās sagatavošanas prasības

	<b>Apažo kokmateriālu kvalitātes prasības</b>	<b>AKKP 2017.01</b>
	Variants: 6	
	Datums: 01/01/2017	


1. Apažo kokmateriālu caurmēru grupas

Apašie kokmateriāli	Caurmēru grupas			
	Stabi	14-19 cm	18 < cm	
Būvbalķi	32 < cm			
Priedes I šķiras zāģbalķi	28 < cm			
Priedes, egles II šķiras zāģbalķi	10-13.9 cm	14-17.9 cm	18-27.9 cm	28 < cm
Priedes, egles III šķiras zāģbalķi	18 < cm			
Mieti	6-9.9 cm			
Skuju koka taras kluči	12-17.9 cm			
Apses, melnalkšņa zāģbalķi	24 < cm			
Finierkluči				
Bērza zāģbalķi	18 < cm			
Ozola, oša zāģbalķi	18 < cm			
Lapu koku taras kluči	12-17.9 cm	18-23.9 cm	12-23.9 cm	
Papīrmalka				
Malka/Tehnoloģiskā malka				
Tehnoloģiskā koksne				
Daļēji atzarota sīkkoksne				

2. Apažo kokmateriālu piemērotākās koku sugas


Koku sugas	Stabi 18-24.9 cm	Stabi 14-17.9 cm	Būvbalķi	Priedes I šķiras zāģbalķi	Priedes, egles II šķiras zāģbalķi	Priedes, egles III šķiras zāģbalķi	Mieti	Skuju koku taras kluči	Apses, melnalkšņa zāģbalķi	Finierkluči	Lapu koku taras kluči	Papīrmalka	Malka/Tehnoloģiskā malka	Tehnoloģiskā koksne	Daļēji atzarota sīkkoksne
Priede	x	x	x	x	x	x	x	x				x	x	x	x
Egle					x	x	x	x				x	x	x	x
Bērzs										x	x	x	x	x	x
Apse									x		x	x	x	x	x
Melnalksnis									x	x	x		x	x	x
Osis											x		x		
Ozols											x		x		
Citu lapu koku sugas											x		x	x <sup>1</sup>	

<sup>1</sup> Tikai mīkstie lapkoki


	<b>Apažo kokmateriālu kvalitātes prasības</b>	<b>AKKP 2017.01</b>
	Variants: 6 Datums: 01/01/2017	

### 3. Vispārējie nosacījumi

Nosacījumi	Stabi 18<	Stabi 14-19	Būvbalņi	Priedes I šķiras zāģbalņi	Priedes, egles II šķiras zāģbalņi	Priedes, egles III šķiras zāģbalņi	Mieti	Skuju koku taras kluči	Apses, melnalkšņa zāģbalņi	Finierkluči	Bērza zāģbalņis	Oša, ozola zāģbalņi	Lapu koku taras kluči	Papīrmalka	Malka/Tehnoloģiskā malka	Tehnoloģiskā koksne	Dājēji atzarota sīkkoksne
Kokmateriāls ir jāsaģatavo no dzīvās stumbra daļas (stumbra daļu uzskata par dzīvu, ja vairāk kā 50% no stumbra šķērsriezuma laukuma notiek barības vielu pārnese).	x	x	x	x	x		x		x	x	x	x	x	x	x	x	x
Kokmateriāls ir jāsaģatavo no dzīvās stumbra daļas vai nokaltušiem kokiem.						x		x							x	x	x
Kokmateriāls ir jāsaģatavo no augošiem nokaltušiem kokiem																	
Kokmateriāla darba cilindrs ir iedomāts cilindrs ar caurmēru, kas vienāds ar kokmateriālā tievgaļa caurmēru samazinātu par 1 cm.			x	x	x	x	x	x	x		x	x	x				
Lobīšanas cilindrs ir ģeometriski taisns cilindrs, kura projekcija ietilpst finierkluča garengriezuma plaknē zem mizas.										x							
Lobīšanas cilindra garums vienāds ar finierkluča/īskluča garumu.										x							
Minimālais lobīšanas cilindrs ir specifikācijā minimālais lobīšanas cilindrs.										x							
Kvalitātes noteikšanā jāvērtē kokmateriāla redzamā daļa.	x	x	x	x	x	x	x	x	x	x	x	x	x	x	x	x	x
Brāķētiem kokmateriāliem ir jāuzrāda atbilstošs	x	x	x	x	x	x	x	x	x	x	x	x	x	x	x	x	x

	<b>Apāļo kokmateriālu kvalitātes prasības</b>	<b>AKKP 2017.01</b>
	Variants: 6 Datums: 01/01/2017	


Nosacījumi	Stabi 18<	Stabi 14-19	Būvbalķi	Priedes I šķiras zāģbalķi	Priedes, egles II šķiras zāģbalķi	Priedes, egles III šķiras zāģbalķi	Mieti	Skuju koku taras kluči	Apses, melnalkšņa zāģbalķi	Finierkluči	Bērza zāģbalķis	Oša, ozola zāģbalķi	Lapu koku taras kluči	Papīrmalka	Malka/Tehnoloģiskā malka	Tehnoloģiskā koksne	Dalejī atzarota sikkoksne
iemesls, kas norādīts brāķu klasifikatorā.																	
Ja tehniski iespējams, tad kokmateriāliem, kas neatbilst augstākajai šķirai, uzrāda šķiras pazemināšanas iemeslu.	x	x	x	x	x	x	x	x	x	x	x	x	x				
Harvestera padevējveltnišu iespaidumi un izcilniši nav uzskatāmi par mehāniskajiem bojājumiem.	x	x	x	x	x	x		x	x	x	x	x	x	x	x	x	x
Resgaļa caurmēru mēra 10 cm attālumā no resgaļa, pirmajam nogriežnim 50 cm no resgaļa														x			
Caurmēru līdz 6 cm un garumu līdz 15 dm uzskata par koksnes atlikumiem, tas ir, tos neuzmēra un neuzskaita.														x	x	x	x
Apāļo kokmateriālu kvalitāte tiek vērtēta atsevišķi katram īsklucim vai virpošanas cilindram (par īskluci un virpošanas cilindru tiek uzskatīta ½ kokmateriāla garuma).							x			x							
Nogriežņa virpošanas cilindra diametrs nedrīkst būt mazāks par tievgaļa caurmēru, kas samazināts par 2 cm							x										

	<b>Apājo kokmateriālu kvalitātes prasības</b>	<b>AKKP 2017.01</b>
Variants:		6
Datums:		01/01/2017


#### 4. Redukcijas vispārīgie nosacījumi

Nosacījumi	Stabi 18<	Stabi 14-19	Būvbalķi	Priedes I šķiras zāģbalķi	Priedes, egles II šķiras zāģbalķi	Priedes, egles III šķiras zāģbalķi	Mieti	Skuju koku taras kluči	Apses, melnalkšņa zāģbalķi	Finierkluči	Bērza zāģbalķis	Oša, ozola zāģbalķi	Lapu koku taras kluči	Papīrmalka	Malka/Tehnoloģiskā malka	Tehnoloģiskā koksne	Dalēji atzarota sīkkoksne
Redukcija ir tilpuma samazinājums, kuru veic gadījumā, ja, samazinot kokmateriāla garumu vai caurmēru, novērš tā izbrāķēšanu.	x	x	x	x	x	x	x	x	x		x	x	x				
Tilpuma redukcija netiek veikta, ja kokmateriālu uzmērīšanā izmanto grupveida metodi.					x	x	x	x	x				x	x	x	x	x
Ja ir iespējams veikt garuma un caurmēra redukciju, tad jāizvēlas tas redukcijas veids, kas, novēršot vainu, dod mazāko tilpuma samazinājumu.	x	x	x	x	x	x	x	x	x		x	x	x				
Tilpuma redukciju veic pamatojoties uz vainām, kuras ietekmē darba cilindru.	x	x	x	x	x	x	x	x	x		x	x	x				
Noteikti defekti/ vainas 6 dm robežās no kokmateriāla jebkura gala virsmas, kuri samazina kokmateriāla kvalitāti vai arī defekti/ vainas uz kokmateriāla sānu virsmas, kas ietekmē darba cilindru, tiek uzskatīti par iemeslu kokmateriāla caurmēra samazināšanai.				x	x	x	x	x	x		x	x	x				
Pēc tilpuma redukcijas kvalitāte ir jāvērtē kokmateriāla nereducētajai daļai.	x	x	x	x	x	x	x	x	x		x	x	x				
Samazinot kokmateriāla garumu, katra kokmateriāla puse ir jāaplūko	x			x	x	x	x	x	x		x	x	x				




	<b>Apālo kokmateriālu kvalitātes prasības</b>	<b>AKKP 2017.01</b>
	Variants: 6 Datums: 01/01/2017	

Nosacījumi	Stabi 18<	Stabi 14-19	Būvbalņi	Priedes I šķiras zāģbalņi	Priedes, egles II šķiras zāģbalņi	Priedes, egles III šķiras zāģbalņi	Mieti	Skuju koku taras kluči	Apses, melnalkšņa zāģbalņi	Finierkluči	Bērza zāģbalņis	Oša, ozola zāģbalņi	Lapu koku taras kluči	Papīrmalka	Malka/Tehnoloģiskā malka	Tehnoloģiskā koksne	Dalēji atzarota sīkkoksne
atsevišķi, kur katra daļa pārstāv pusi kokmateriāla reducējamā garuma vienības.																	
Garuma redukciju aprēķina, ņemot vērā visu kokmateriālu garumu un izsaka veselos decimetros.	x	x	x	x	x	x	x	x	x		x	x	x				
Garuma redukcijas solis ir atbilstošs kokmateriāla garuma gradācijai (uzmērīšanas noteikumi).	x	x	x	x	x	x	x	x	x		x	x	x				
Redukcijas pazīmes „Kvalitātes prasības un maksimāli pieļaujamās koksnes vainas” tabulā.	x	x	x	x	x	x	x	x	x		x	x	x				
Nav - redukciju neveic.	x	x	x	x	x	x	x	x	x		x	x	x				
G - garuma redukcija.	x	x	x	x	x	x	x	x	x		x	x	x				
C - caurmēra redukcija.			x	x	x	x	x	x	x		x	x	x				

	<b>Apālo kokmateriālu kvalitātes prasības</b>	<b>AKKP 2017.01</b>
	Variants: 6	
	Datums: 01/01/2017	


### 5. Redukcijas maksimālās iespējas

Nosacījumi	Stabi 18<	Stabi 14-19	Būvbalņķi	Priedes I šķiras zāģbalņķi	Priedes, egles II šķiras zāģbalņķi	Priedes, egles III šķiras zāģbalņķi	Mieti	Skuju koku taras kluči	Apses, melnalkšņa zāģbalņķi	Finierkluči	Bērza zāģbalņķis	Oša, ozola zāģbalņķi	Lapu koku taras kluči	Papīrmalka	Malka/Tehnoloģiskā malka	Tehnoloģiskā koksne	Dājēji atzarota sīkkosne
Maksimālais garuma redukcijas lielums ir 12 dm (kokmateriāla vienā pusē 24 dm).				x	x	x	x	x	x		x	x	x				
Maksimālā redukcija pieļaujama, nodrošinot minimālo kokmateriāla garumu.	x	x	x														
Apajaiem kokmateriāliem, kuriem ir mehāniskie bojājumi gala virsmā, ir jāveic garuma redukcija uz nākošo nominālo garumu.	x	x	x	x	x	x	x	x	x		x	x	x				
Apajaiem kokmateriāliem ar gāšanas vai sagarumošanas plaisām jāveic garuma redukcija vismaz 6 dm.	x		x	x	x	x	x	x	x		x	x	x				
Maksimālā caurmēra redukcija pieļaujama līdz 2 cm kokmateriāliem ar caurmēru līdz 30 cm, bet resnākiem līdz 3 cm, ievērtējot minimālo pieļaujamo caurmēru.	x	x	x	x	x	x	x	x	x		x	x	x				

	<b>Apažo kokmateriālu kvalitātes prasības</b>	<b>AKKP 2017.01</b>
		Variants: 6
		Datums: 01/01/2017


# II Nodaļa

Vainu definīcijas un Koksnes vainas uzmērīšana un vērtēšana

	<b>Apālo kokmateriālu kvalitātes prasības</b>	<b>AKKP 2017.01</b>
	Variants:	6
	Datums:	01/01/2017

## Vainas definīcijas

<b>1. Zari</b>
skujkoki/lapkoki
Koksnē ieslēgta zara daļa.
1.1. Apaudzis zars
skujkoki/lapkoki
Zars, kas nav redzams uz kokmateriāla sānu virsmas, un uz to norāda mizas apauguma rētas un/ vai izciļņi.
1.2. Vaļējs zars
skujkoki/lapkoki
Uz kokmateriāla sānu virsmas redzams zars.
1.2.1. Trupējis zars
skujkoki
Pilnīgi satrupējis ar irdeno trupi.
lapu koki
Zars ar trupi.
1.2.2. Nokaltis zars
skujkoki
Ar apkārtējo koksni nesaaudzis zars visā zara perimetrā, ar vai bez trupes pazīmēm.
lapu koki
Ar apkārtējo koksni daļēji saaudzis zars, neatkarīgi no tā cik saaugusī daļa aizņem no zara perimetra, bez trupes pazīmēm.
1.2.3. Vesels zars
skujkoki
Koksne sānu virsmā ir saaugusi ar stumbra koksni, neatkarīgi no tā cik saaugusī daļa aizņem no zara perimetra, bez trupes pazīmēm.
lapu koki
Koksne sānu virsmā ir saaugusi ar stumbra koksni visā tā perimetrā, bez trupes pazīmēm.
1.2.4. Padēls
skujkoki/lapkoki
Šaurā leņķī augošs zars ar lielākā un mazākā caurmēra attiecību, kas vienāda vai lielāka par 3:1 un/vai mizas ieaugumu virs tā.
<b>2. Plaisas</b>
skujkoki/lapkoki
Šķiedru atdalīšanās garenvirzienā.
2.1. gala plaisas
skujkoki/lapkoki
Gala virsmā redzamas plaisas.
lapu koki
Viena vai vairākas radiālas plaisas, kuras šķeļ un/ vai nešķeļ kokmateriāla sānu virsmu.
2.1.1. Serdes plaisas
skujkoki/lapkoki
Viena vai vairākas radiālas plaisas, kas sākas no serdes (platākais plaisas atvērums) un virzās uz aplievas pusi.
2.1.2. Žūšanas plaisa
skujkoki/lapkoki

	<b>Āpaļo kokmateriālu kvalitātes prasības</b>	<b>AKKP 2017.01</b>
	Variants:	6
	Datums:	01/01/2017

Žūstot radusies īsa, šaura un sekla plaisa.

### 2.1.3. Gredzenveida plaisa

skujkoki/lapkoki

Pa gadskārtas aploci ejoša plaisa.

## 2.2. Sānu plaisas

skujkoki/lapkoki

Uz sānu virsmas redzama plaisa.

### 2.2.1. Sala un zibens plaisas

skujkoki/lapkoki

Augošam kokam sala vai zibens iedarbībā radusies liela garuma radiāla plaisa virzienā no aplievas uz serdi.

## 2.3. Gāšanas un sagarumošanas plaisas

skujkoki/lapkoki

Viena vai vairākas koku gāšanā un/ vai sagarumošanā radušās plaisas, kas redzamas kokmateriāla gala virsmā un turpinās garenvirzienā.

## 3. Stumbra formas vainas

### 3.1. Blīzums

skujkoki/lapkoki

Stumbra resgaļa ievērojams pāresninājums.

#### 3.1.1. Rievotais blīzums

skujkoki/lapkoki

Stumbra resgalī izveidojušies gareniski padziļinājumi.

#### 3.1.2. Āpaļais blīzums

skujkoki/lapkoki

Stumbra resgaļa ovālas vai regulāras formas ievērojams pāresninājums

### 3.2. Raukums

skujkoki/lapkoki

Caurmēra izmaiņa kokmateriāla garenvirzienā - tā slaiduma rādītājs.

### 3.3. Līkumainība

skujkoki/lapkoki

Āpaļā kokmateriāla garenass novirze no taisnas līnijas.

#### 3.3.1. Vienpusīgā līkumainība

skujkoki/lapkoki

Līkumainība tikai ar vienu izliekumu.

#### 3.3.2. Daudzpusīgā līkumainība

skujkoki/lapkoki

Līkumainība ar diviem vai vairākiem izliekumiem vienā vai vairākās plaknēs.

### 3.4. Dubultgalotne

skujkoki/lapkoki


Kokmateriāla gala plaknes žāklveida sazarojums, kur lielākā un mazākā stumbra daļas caurmēra attiecība ir 3:1.

### 3.5. Izaugums


skujkoki/lapkoki

Lokāls caurmēra palielinājums jebkurā stumbra vietā.


## 4. Koksnes uzbūves vainas

	<b>Apālo kokmateriālu kvalitātes prasības</b>	<b>AKKP 2017.01</b>
	Variants:	6
	Datums:	01/01/2017

<b>4.1. Dvīnserde</b>
skujkoki/lapkoki
Kokmateriāla gala plaknes šķērs griezumā ietvertās divas serdes ar patstāvīgu gadskārtu sistēmu, kuras perifēriālā daļā aptver kopējas gadskārtas.
<b>4.2. Lielainums</b>
skujkoki
Gadskārtu vēlinās koksnes palielinājums vairāk par 30% no kopējā gadskārtu platuma. Veidojas ovāla stumbra forma un ekscentrisks serdes novietojums.
<b>4.3. Iekšējā aplieva</b>
ozols
Pilna vai nepilna aploce kodolkoksnē aplievas krāsā un ar tās īpašībām.
<b>4.4. Mizas ieaugums</b>
skujkoki/lapkoki
Daļēji vai pilnīgi koksnē ieslēgta miza.
<b>4.5. Ūdens ielāsme</b>
skujkoki/lapkoki
Vieta koksnē ar paaugstinātu mitrumu, kas pēc žūšanas iekrāsojas tumšākā krāsā un pastiprināti plaisā. Salā izskatās kā ledus uzsalums.
<b>4.6. Gadskārtas</b>
skujkoki/lapkoki
Vienā veģetācijas periodā radies koksnes slānis.
<b>4.7. Saussāns</b>
skujkoki/lapkoki
Augošam kokam atmirusi stumbra virsma, kas radusies mizas nobrāzuma vietā un veido padziļinājumu koksnē.
<b>4.7.1. Apaudzis saussāns</b>
skujkoki/lapkoki
Pilnīgi ar mizu apaudzis bojājums stumbra virsmā un nav redzams tā dziļums.
<b>4.7.2. Vaļējs saussāns</b>
skujkoki/lapkoki
Ar mizu daļēji apaudzis bojājums stumbra virsmā, kuram redzama atmirusi koksne.
<b>4.8. Greizsšķiedrainība</b>
skujkoki/lapkoki
Vīteniski ap serdi sakārtojušās šķiedras.
<b>4.9. Māzerpuns</b>
skujkoki/lapkoki
Liels, pabiezīnāta puna formas koksnes uzaugums ar raksturīgu zīmējumu, ko veido neregulāri izlocītas šķiedras.
<b>5. Sēņu bojājumi</b>
skujkoki/lapkoki
Sēņu vai baktēriju infekcijas rezultātā izraisīta koksnes bioloģiskā noārdīšanās.
<b>5.1. Kodola sēņu bojājumi</b>
skujkoki/lapkoki
Sēņu vai baktēriju infekcijas bojājumi, kas attīstās tikai augošiem kokiem, inficējot caur saknēm, nolūzušiem zariem un sānu virsmas bojājumiem.

	<b>Apālo kokmateriālu kvalitātes prasības</b>	<b>AKKP 2017.01</b>
	Variants:	6
	Datums:	01/01/2017

5.1.1.Kodola iekrāsojums
skujkoki/lapkoki
Sēņu attīstības stadija, kad koksne izmainās krāsojums un nesamazinās mehāniskās īpašības.
5.1.2.Kodola (meža) trupe (dobums)
skujkoki/lapkoki
Sēņu attīstības stadija, kad koksne izmainās krāsojums un samazinās mehāniskās īpašības.
5.2. Aplievas sēņu bojājumi
skujkoki/lapkoki
Sēņu infekcijas bojājumi, kas attīstās no kokmateriāla ārējās plaknes nokaltušiem un/ vai ilgstoši uzglabātajiem apaļajiem kokmateriāliem.
5.2.1.Aplievas iekrāsojums (zilējums, brūnējums u.c.)
skujkoki/lapkoki
Sēņu attīstības stadija, kad koksne izmainās krāsojums un nesamazinās mehāniskās īpašības
5.2.2.Aplievas (glabāšanas) trupe
skujkoki/lapkoki
Sēņu attīstības stadija, kad koksne izmainās krāsojums un samazinās mehāniskās īpašības.
Atkarībā no konsistences trupī iedala:
5.3. Cieta trupe - trupe, kas ir cieta, izrāda tādu pašu stiprību spiedē ar cietiem, asiem priekšmetiem, kā nebojātā koksne blakus.
5.4. Irdena trupe - (ārkārtējos gadījumos ar izpuvušiem caurumiem) Trupe, kas vairs nav cieta, izrāda mazāku stiprību spiedē ar cietiem, asiem priekšmetiem, nekā nebojātā koksne blakus.
<b>6. Kukaiņu – kāpuru bojājumi</b>
skujkoki/lapkoki
Kukaiņa - kāpura radīts tuneļa veida caurums vai iedobums kokmateriālā.
<b>7. Mehāniskie bojājumi</b>
skujkoki/lapkoki
Dažāda veida mehāniskie bojājumi kokmateriāla gala vai sānu virsmā, kas skar koksni.
7.1. Mehāniskie bojājumi gala virsmā
skujkoki/lapkoki
Dažāda veida mehāniskie bojājumi kokmateriāla gala virsmā.
7.2. Mehāniskie bojājumi sānu virsmā
skujkoki/lapkoki
Dažāda veida mehāniskie bojājumi kokmateriāla sānu virsmā.
7.3. Apogļojums
skujkoki/lapkoki
Apdegusi koksne.
7.4. Metāla ieslēgumi
skujkoki/lapkoki
Metāla ieslēgumi koksne.

	<b>Apālo kokmateriālu kvalitātes prasības</b>	<b>AKKP 2017.01</b>
		Variants: 6
		Datums: 01/01/2017

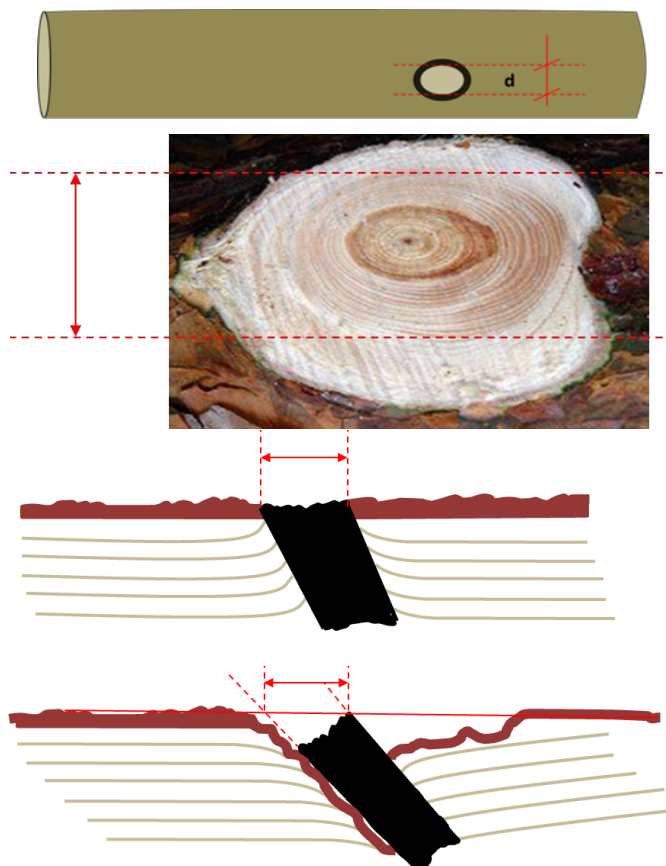
## Koksnes vainu uzmērīšana un vērtēšana

### 1. Zari

#### 1.1. Zara caurmērs

Uzmēra lielākā zara caurmēru tā šaurākajā vietā bez mizas.

Veselam zaram caurmēru uzmēra apkārt zara vistumšākajam ārējam gadskārtu gredzenam




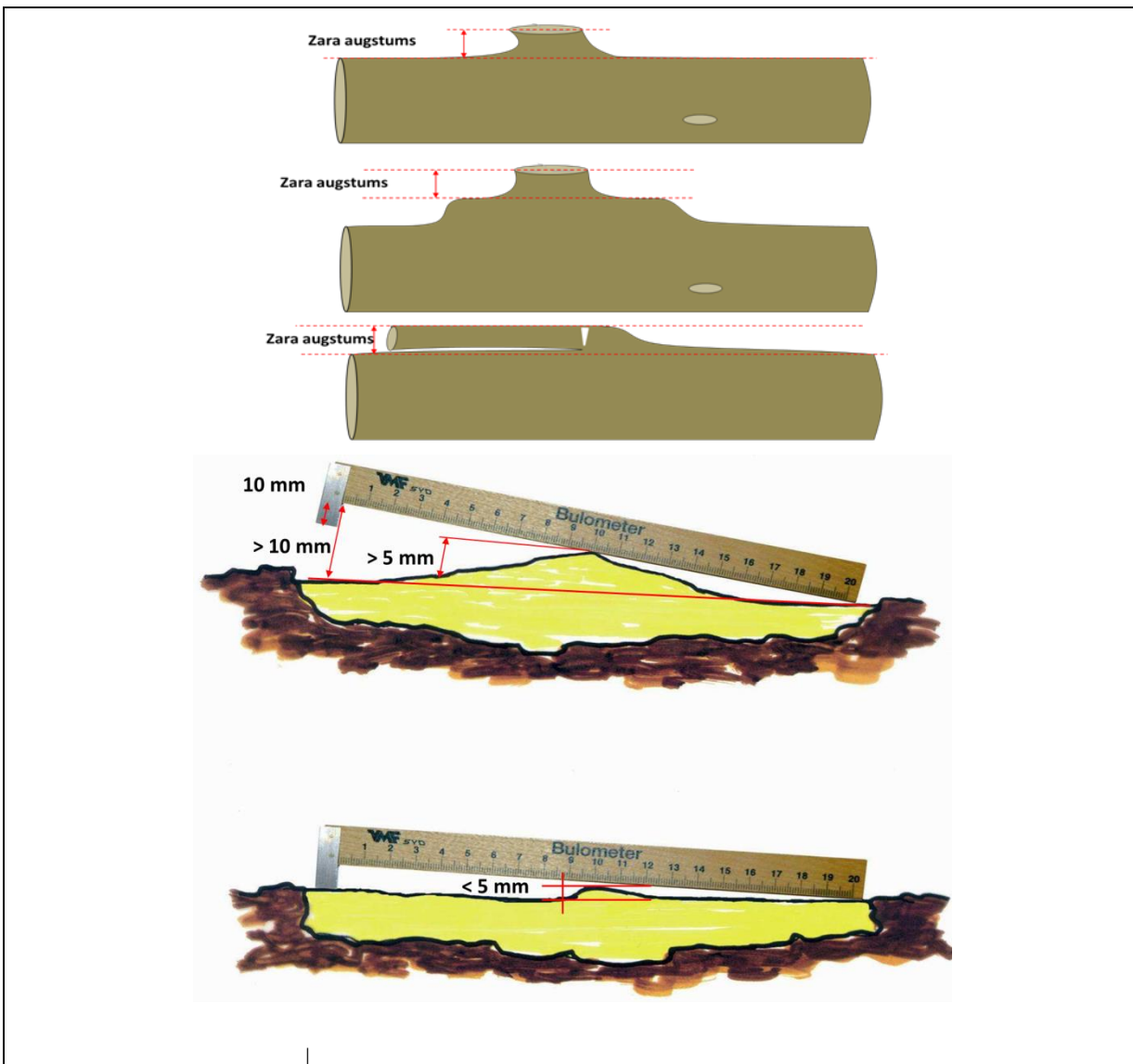
#### 1.2. Zara augstumu

Ar zara augstumu tiek saprasts zara augstākais punkts perpendikulāri kokmateriāla sānu virsmai virs mizas. Aizlauzts klāt palicis zars netiek ierēķināts zara stumbeņa garumā. Zaru uzskata par aizlauztu, ja tas pie liekšanas izrāda mazāku pretestību.

Vērtē attālumu no kokmateriāla sānu virsmas/ saauguma valnīša līdz zara augstākajam punktam perpendikulāri kokmateriāla sānu virsmai.



	<p align="center"><b>Apažo kokmateriālu kvalitātes prasības</b></p>	<p align="right"><b>AKKP 2017.01</b></p>
<p align="right">Variants: 6</p>		
<p align="right">Datums: 01/01/2017</p>		




**1.3. Zara caurmēra attiecība pret stumbra caurmēru**

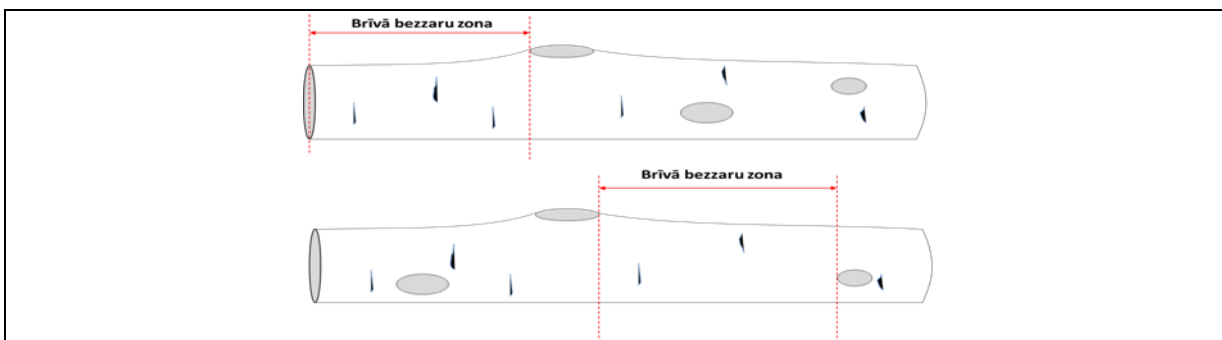
Vērtē zara caurmēra attiecību pret kokmateriāla caurmēru zara vietā.




**1.4. Bezzaru zona uz kokmateriālu**

Vērtē bezzaru zonu uz kokmateriāla sānu virsmas jebkurā vietā.

	<b>Apažo kokmateriālu kvalitātes prasības</b>	<b>AKKP 2017.01</b>
Variants: 6		
Datums: 01/01/2017		



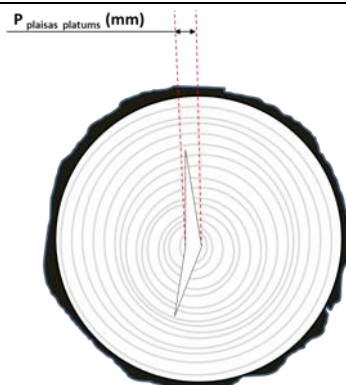
1.5. Zaru mieturis  
Vērtē zaru caurmēru summu mietūrī, kuru attiecina pret kokmateriāla caurmēru zara mietura vietā.

	<b>Apažo kokmateriālu kvalitātes prasības</b>	<b>AKKP 2017.01</b>
Variants: 6		
Datums: 01/01/2017		

## 2. Plaisas

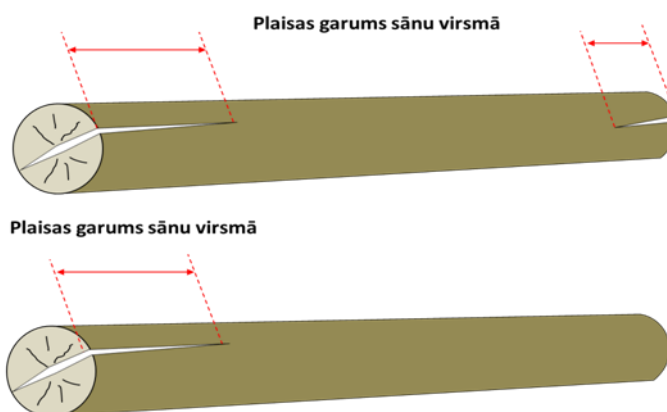
### 2.1. Plaisas platums

Uzmēra lielāko plaisas platumu.



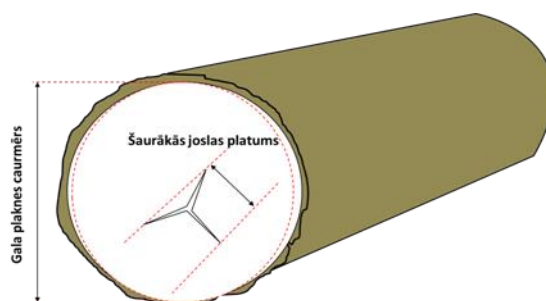
### 2.2. Plaisas garums sānu virsmā

Uzmēra plaisas garumu sānu virsmā abos vai vienā galā.




### 2.3. Plaisas šaurākā josla

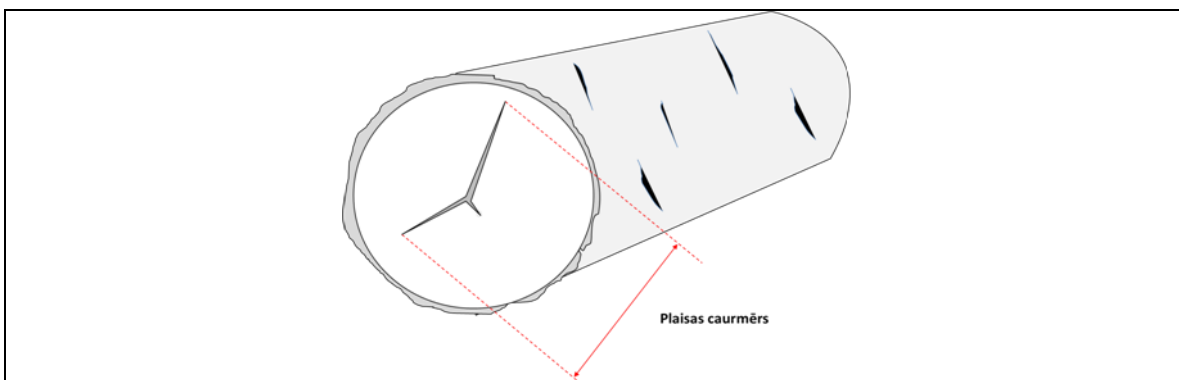
Uzmēra kokmateriāla gala plaknē šaurāko joslu, kurā iekļaujas plaisa un šo izmēru attiecina pret gala plaknes caurmēru.



### 2.4. Plaisas garums

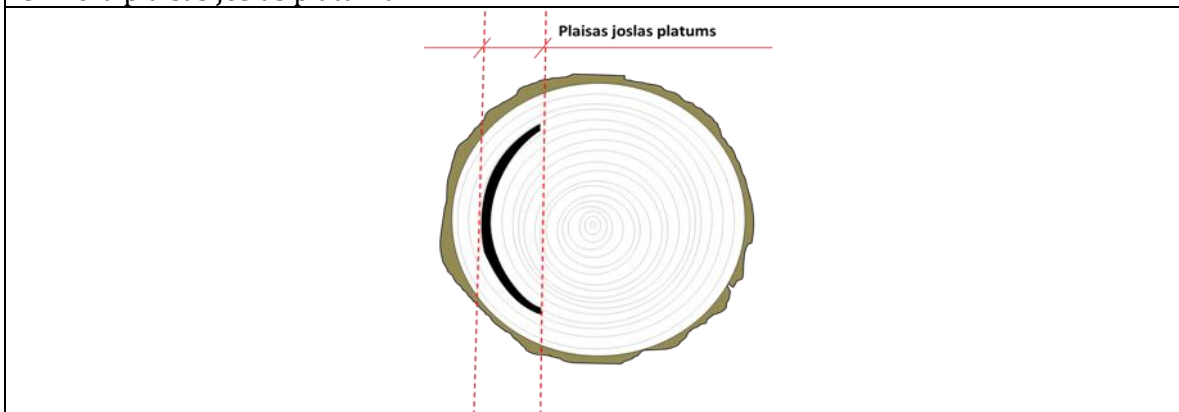
Uzmēra kokmateriāla gala plaknē plaisas garumu

	<b>Apaļo kokmateriālu kvalitātes prasības</b>	<b>AKKP 2017.01</b>
Variants: 6		
Datums: 01/01/2017		



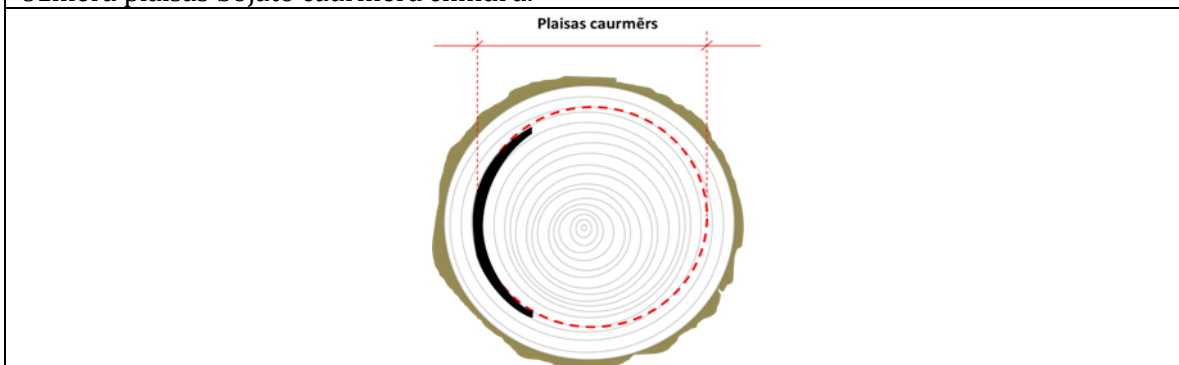
2.5. Gredzenveida plaisas josla

Uzmēra plaisas joslas platumu.




2.6. Gredzenveida plaisas bojātā cilindra caurmērs

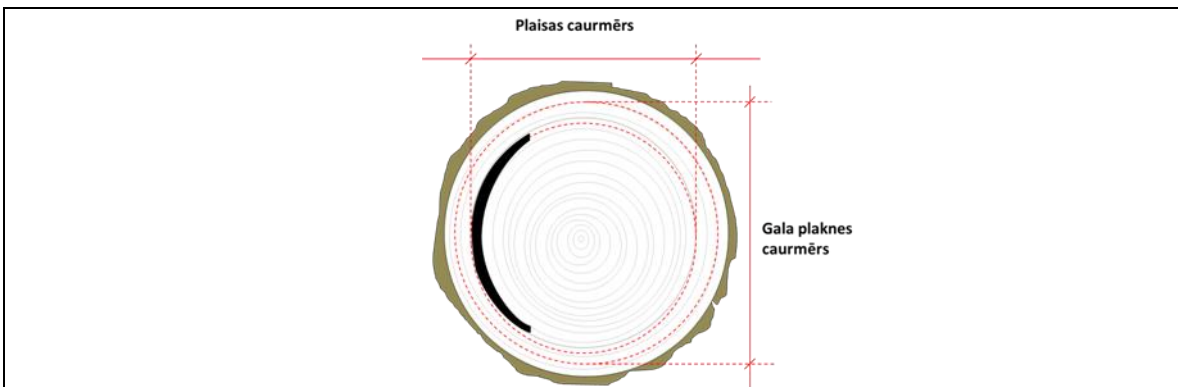
Uzmēra plaisas bojāto caurmēra cilindru.



2.7. Gredzenveida plaisas bojātā cilindra caurmēra attiecība pret gala plaknes caurmēru

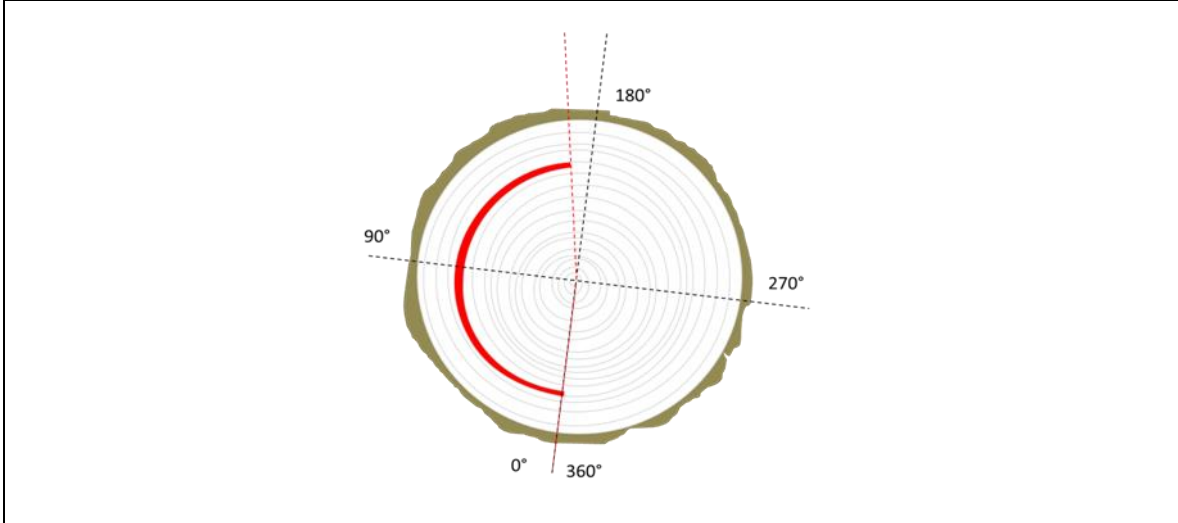
Vērtē plaisas bojāto caurmēru attiecinot pret gala plaknes caurmēru.

	<b>Apaļo kokmateriālu kvalitātes prasības</b>	<b>AKKP 2017.01</b>
Variants: 6		
Datums: 01/01/2017		



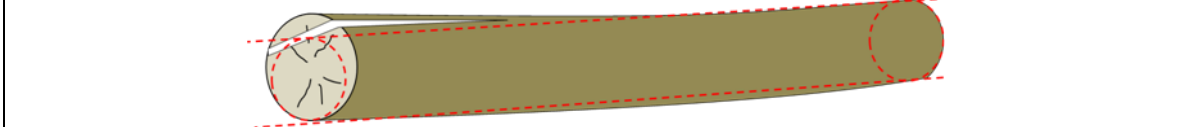
**2.8. Gredzenveida plaisas aploces lenķis**

Uzmēra plaisas aploces lenķi.



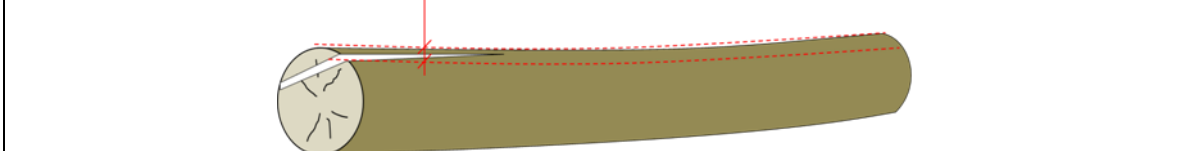
**2.9. Gāšanas un sagumurošanas plaisas ietekme uz darba/lobīšanas cilindru**

Vērtē plaisas ietekmi uz darba/lobīšanas cilindru



**2.10. Gāšanas un sagumurošanas plaisas dziļums koksne**


Vērtē plaisas dziļumu koksne.

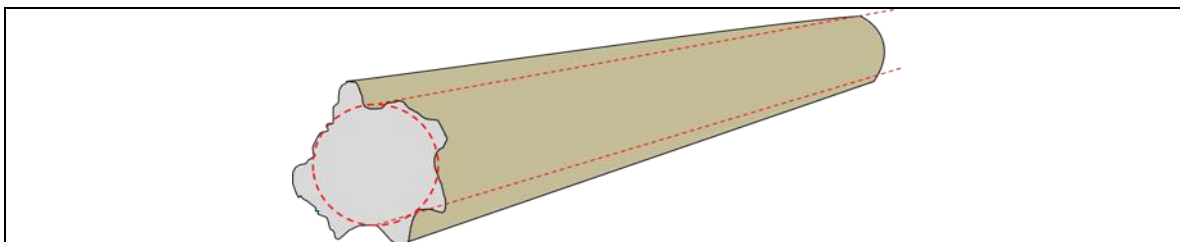



**3. Stumbra formas vainas**

**3.1. Rievotā blīzuma ietekme uz darba/lobīšanas cilindru**

Vērtē tā ietekmi uz darba/lobīšanas cilindru.

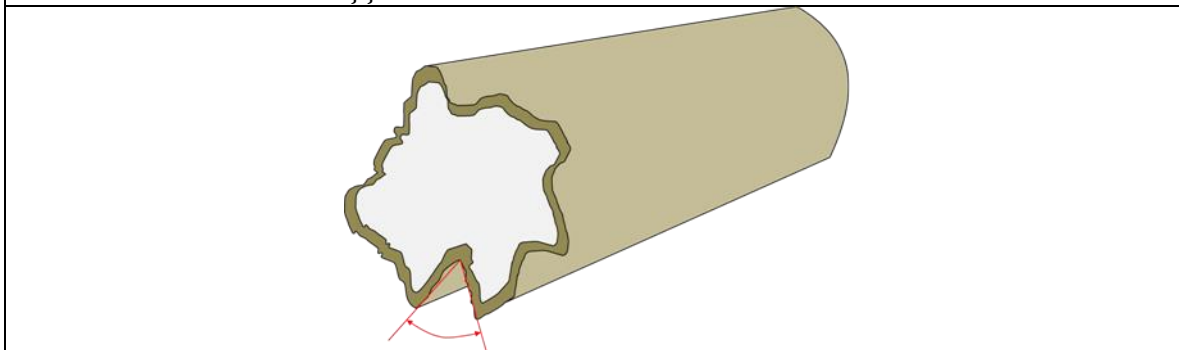
	<b>Apalo kokmateriālu kvalitātes prasības</b>	<b>AKKP 2017.01</b>
Variants: 6		6
Datums:		01/01/2017



	<b>Apāļo kokmateriālu kvalitātes prasības</b>	<b>AKKP 2017.01</b>
Variants: 6		
Datums: 01/01/2017		

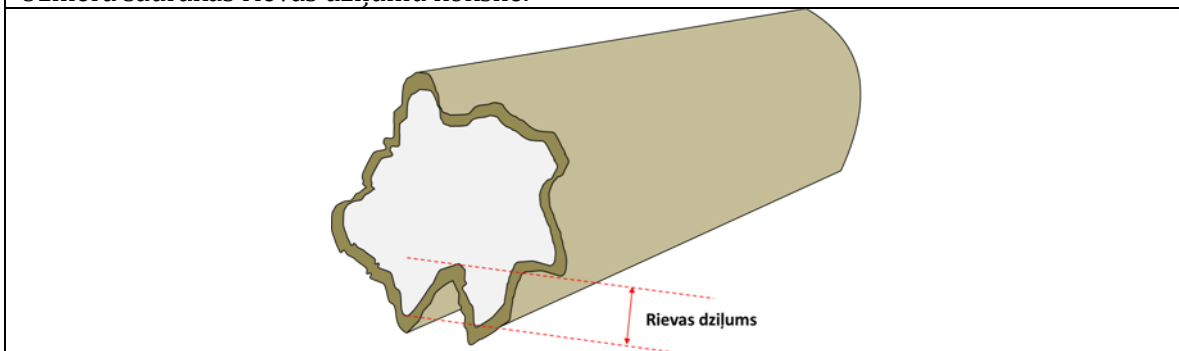
**3.2. Rievotā blīzuma rievas leņķis**

Uzmēra šaurākās rievas leņķi virs mizas.



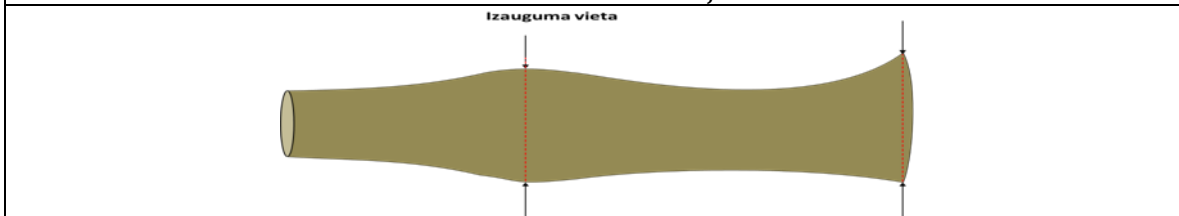
**3.3. Rievotā blīzuma rievas dziļums**

Uzmēra šaurākās rievas dziļumu koksnē.



**3.4. Kokmateriāla maksimālais caurmērs**

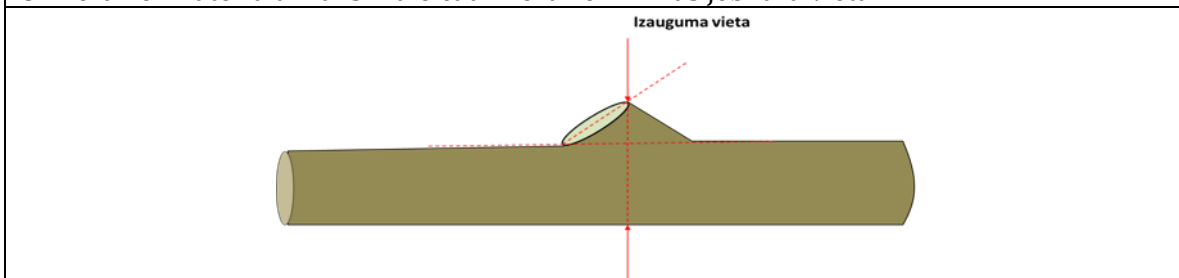
Uzmēra kokmateriāla maksimālo caurmēru zem mizas jebkurā vietā.




**3.5. Izaugums papīrmalkai**

Slīpi atzarots zars, kam nav žāklis.

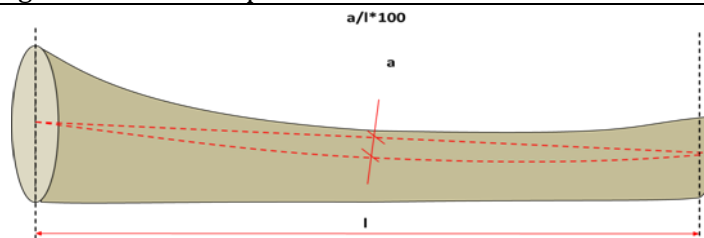
Uzmēra kokmateriāla maksimālo caurmēru zem mizas jebkurā vietā.



	<b>Apalo kokmateriālu kvalitātes prasības</b>	<b>AKKP 2017.01</b>
	Variants: 6 Datums: 01/01/2017	

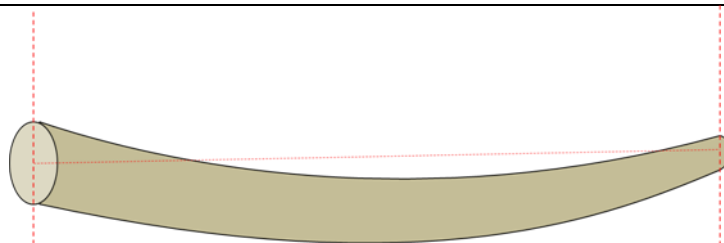
### 3.6. Līkumainības izliekums

Uzmēra kokmateriāla garenss lielāko izliekuma novirzi ( $a$ ) no taisnas līnijas, ko attiecina pret kokmateriāla garumu un izsaka procentos.



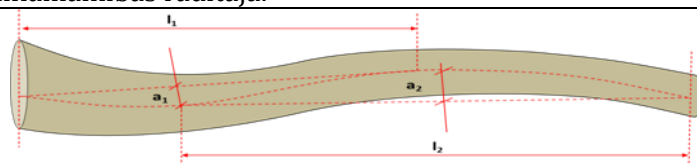
### 3.7. Līkumainības izliekums attiecībā pret sānu virsmu

Vērtē vai līnija, kas savieno tievgaļa un resgaļa caurmēra viduspunktus, iziet/ neiziet ārpus kokmateriāla sānu virsmas.



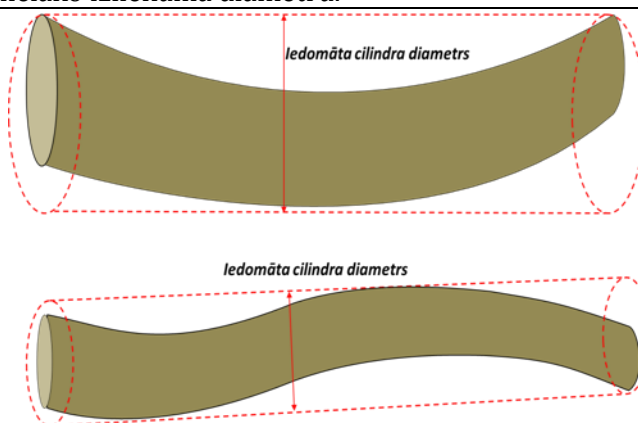
### 3.8. Daudzpusējā līkumainība

Vērtē pēc lielākā līkumainības rādītāja.




### 3.9. Lielākais izliekuma diametrs (papīrmalka)

Vērtē kokmateriāla lielāko izliekuma diametru.

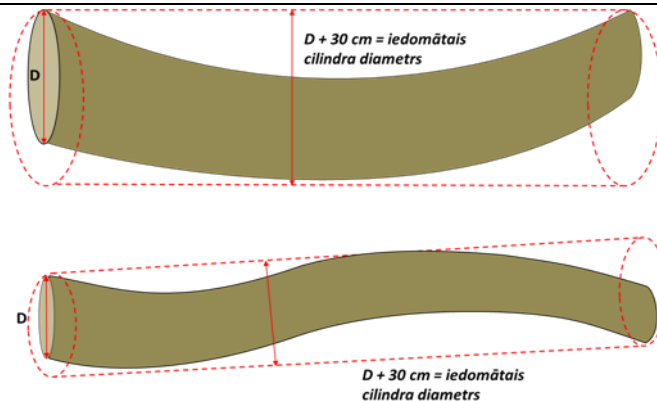




	<b>Apaļo kokmateriālu kvalitātes prasības</b>	<b>AKKP 2017.01</b>
	Variants: 6 Datums: 01/01/2017	

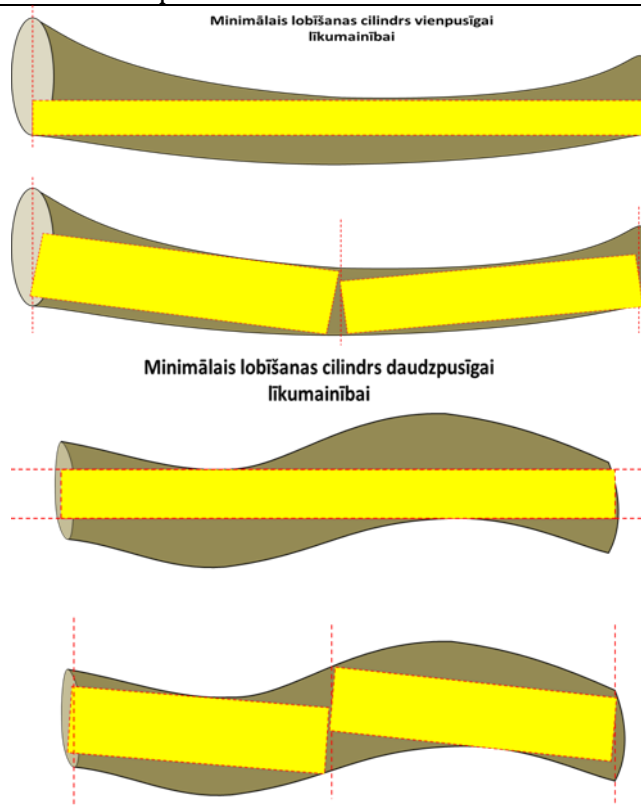
3.10. Resgaļa diametrs + 30 cm (papīrmalka)

Vērtē resgaļa caurmēru + 30 cm.




3.11. Līkumainība lobīšanas cilindram

Vērtē minimālo lobīšanas vai virpošanas cilindra diametru.



3.12.

Vērtē vai līnija, kas savieno pusi no nogriežņa tievgaļa un resgaļa caurmēra viduspunktus, iziet/ neiziet ārpus kokmateriāla sānu virsmas.

	<b>Apālo kokmateriālu kvalitātes prasības</b>	<b>AKKP 2017.01</b>
Variants: 6		
Datums: 01/01/2017		

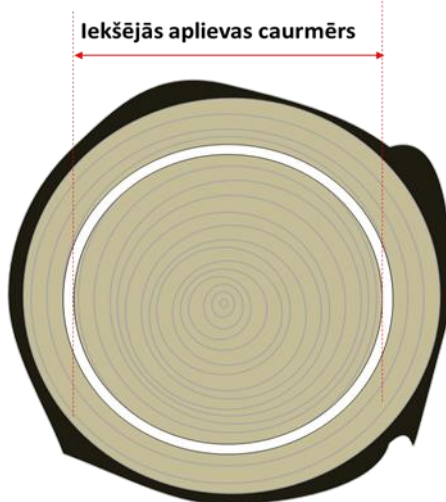
#### 4. Koksnes uzbūves vainas

##### 4.1. Lielainums

Vērtē aizņemto laukumu, attiecinot to pret gala plaknes šķērsriezuma laukumu.

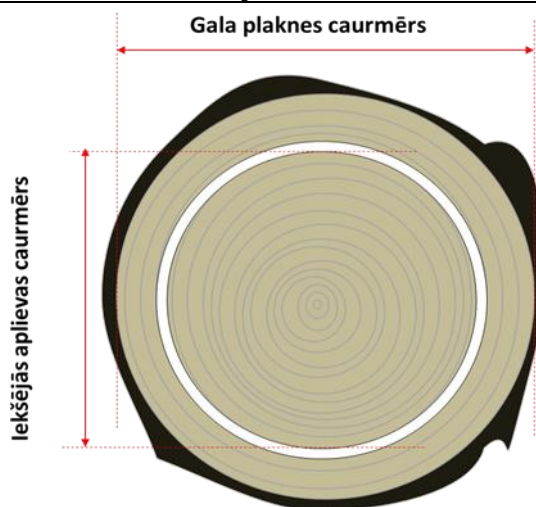
##### 4.2. Iekšējās aplievas caurmērs

Vērtē iekšējās aplievas neskarto caurmēru.




##### 4.3. Iekšējā aplieva

Vērtē iekšējās aplievas caurmēra attiecību pret kokmateriāla caurmēru.



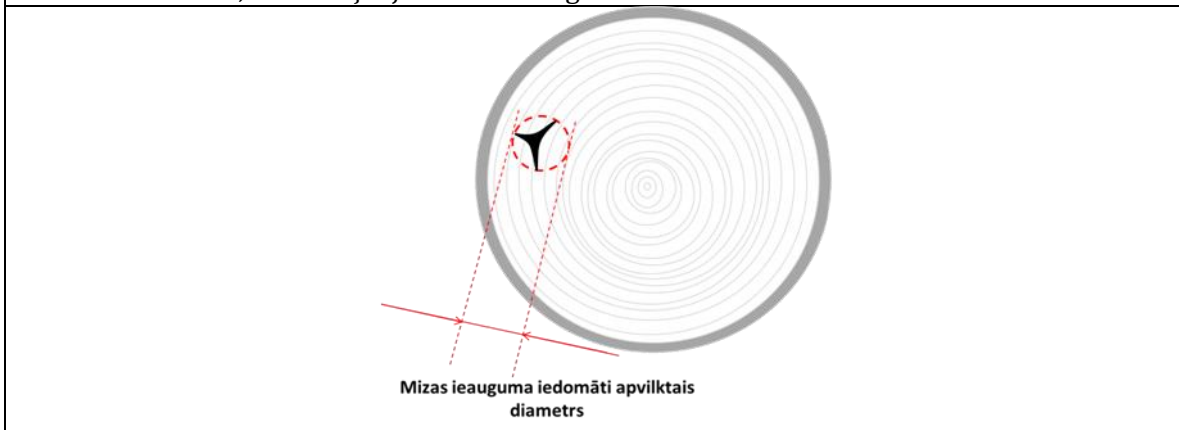
##### 4.4. Mizas ieaugums

Vērtē ietekmi uz darba/lobīšanas cilindru.

	<b>Apažo kokmateriālu kvalitātes prasības</b>	<b>AKKP 2017.01</b>
Variants: 6		
Datums: 01/01/2017		

**4.5. Mizas ieauguma diametrs**

Uzmēra diametru, kurā iekļaujas mizas ieaugums.



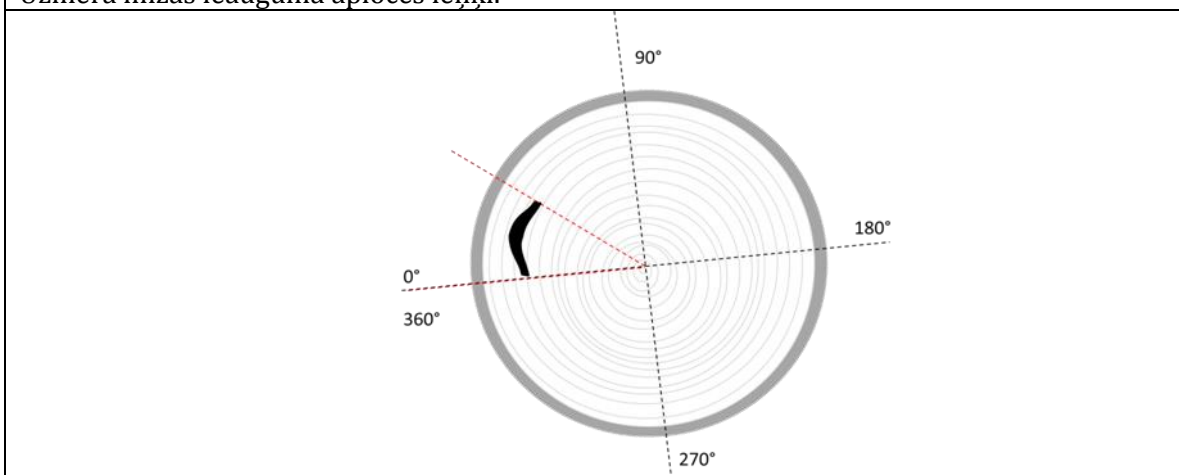
**4.6. Mizas ieauguma lielākais biezums**


Uzmēra mizas ieauguma lielāko biezumu.



**4.7. Mizas ieauguma aploces leņķis**

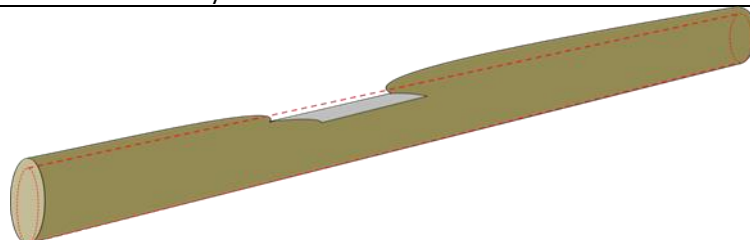
Uzmēra mizas ieauguma aploces leņķi.



	<b>Apalo kokmateriālu kvalitātes prasības</b>	<b>AKKP 2017.01</b>
Variants: 6		
Datums: 01/01/2017		

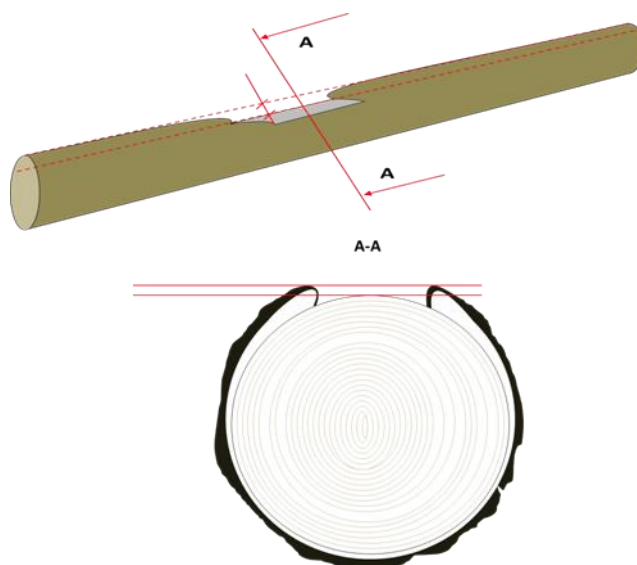
4.8. Saussāns

Vērtē saussāna ietekmi uz darba/ lobīšanas cilindru.



4.9. Saussāna dziļums koksne

Vērtē saussāna dziļumu koksne.



4.10. Māzerpuns

Vērtē attālumu no kokmateriāla sānu virsmas līdz māzerpuna augstākajam punktam perpendikulāri kokmateriāla sānu virsmai.

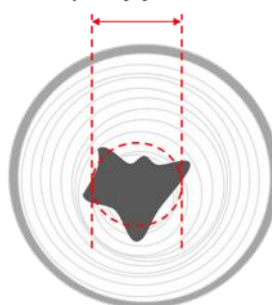



5. Sēņu bojājumi

5.1. Kodola sēņu bojājuma caurmērs

Uzmēra kodola sēņu bojājuma caurmēru.

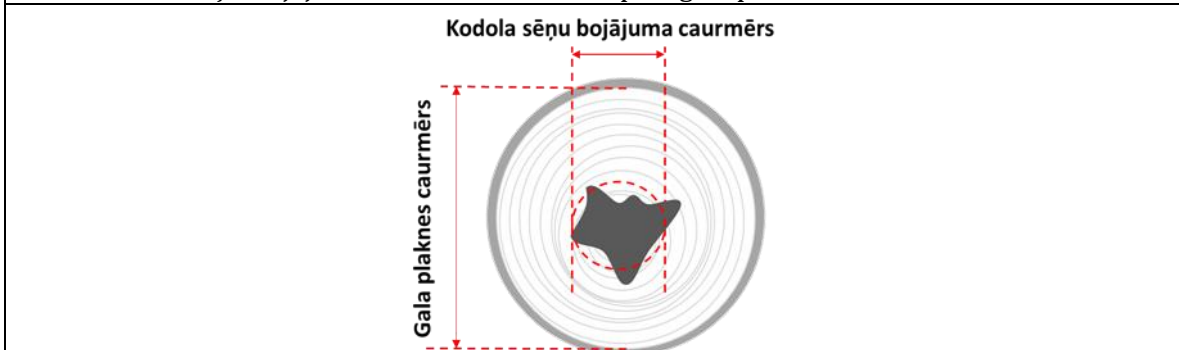
Kodola sēņu bojājuma caurmērs



	<b>Apaļo kokmateriālu kvalitātes prasības</b>	<b>AKKP 2017.01</b>
Variants: 6		
Datums: 01/01/2017		

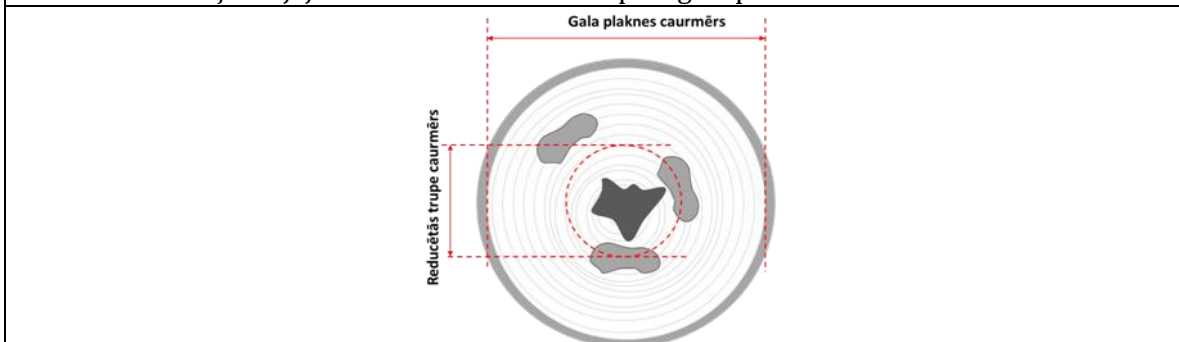
**5.2. Kodola sēņu bojājumi**

Vērtē kodola sēņu bojājuma caurmēru attiecību pret gala plaknes caurmēru.



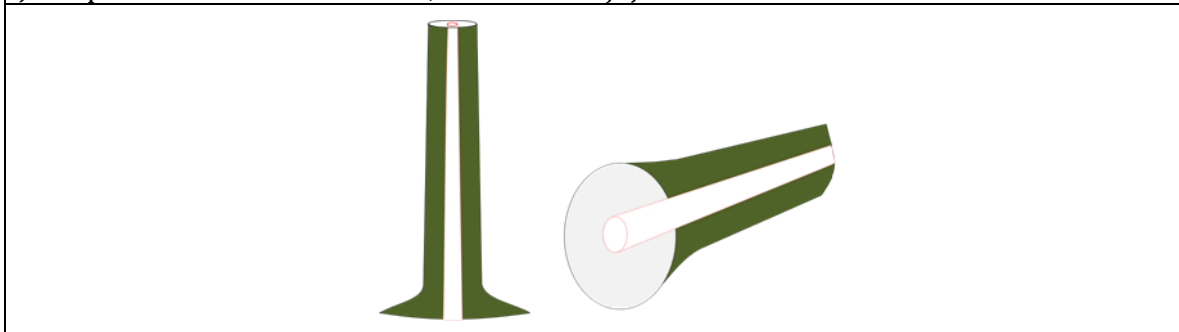
**5.3. Kodola sēņu bojājumi atsevišķos laukumos.**


Ja kodola sēņu bojājumi veido atsevišķus laukumus, tos uzmēra, vizuāli reducējot uz centru. Vērtē kodola sēņu bojājuma caurmēra attiecību pret gala plaknes caurmēru.



**5.4. Kodola trupe**

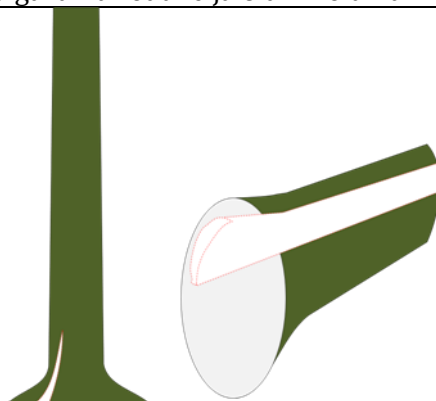
Ja trupe iet cauri kodola centram, tad tas ir brāķējams.



	<b>Apālo kokmateriālu kvalitātes prasības</b>	<b>AKKP 2017.01</b>
Variants: 6		
Datums: 01/01/2017		

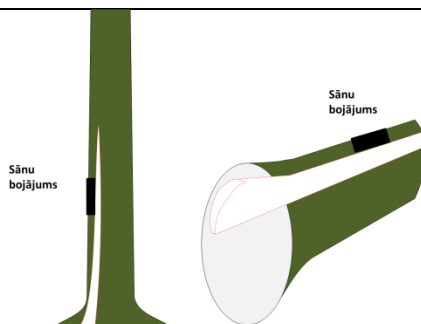
### 5.5. Kodola trupe

Ja kodola trupe koncentrēta vienā malā un nav redzami trupes iemesli sānu virsmā, tad kokmateriālam piemērojama garuma redukcija 6 dm lielumā.



### 5.6. Kodola trupe

Ja kodola trupe koncentrēta vienā malā un ir redzami trupes iemesli sānu virsmā, tad kokmateriāls brāķējams.



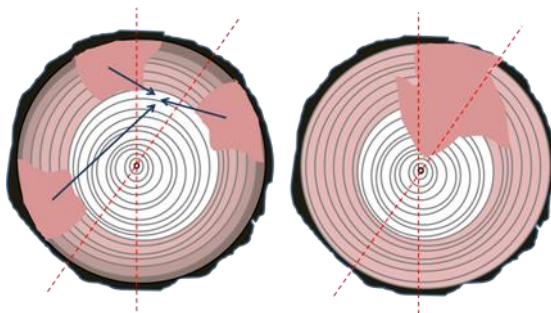
### 5.7. Aplievas sēņu bojājumu dziļums


Uzmēra vainas dziļumu kokmateriālu gala un sānu virsmā.

### 5.8. Aplievas sēņu bojājumi

Vērtē gala plaknes virsmā, kur šī bojātā koksne tiek vizuāli ietilpināta noteiktā segmentā, ja šī bojātā koksne neietilpst noteiktajā raksturlielumā, tad kokmateriālu brāķē. Precīzākai vērtēšanai ir pieļaujama gala plaknes nozāģēšana.

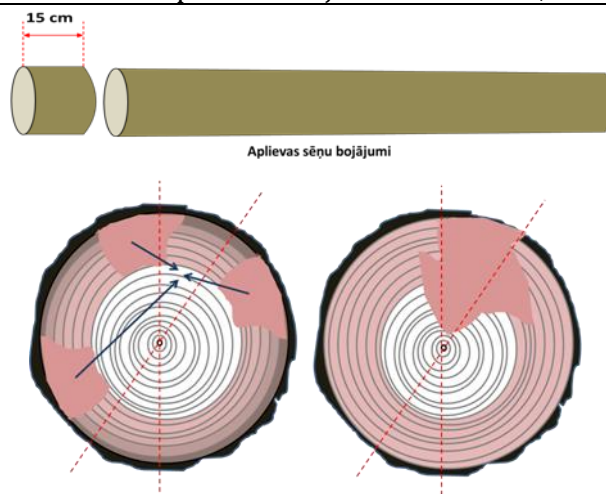
Aplievas sēņu bojājumi



	<b>Apažo kokmateriālu kvalitātes prasības</b>	<b>AKKP 2017.01</b>
Variants: 6		
Datums: 01/01/2017		

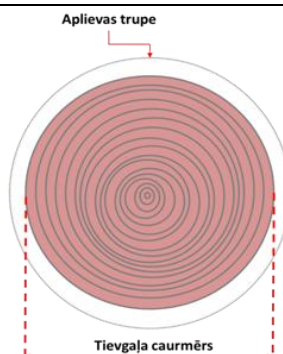
**5.9. Aplievas sēņu bojājumi (papīrmalka)**

Vērtē 15 cm no gala plaknes virsmi, kur šī bojātā koksne tiek vizuāli ietilpināta noteiktā segmentā, ja šī bojātā koksne neietilpst noteiktajā raksturlielumā, tad kokmateriālu brāķē.



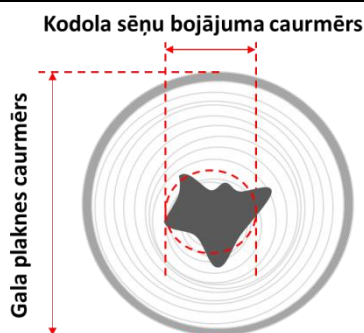
**5.10. Aplievas trupe ozolam**

Ozola zāgbaļķiem, kuriem ir aplievas trupe tilpumu nosaka, uzmērot ar trupi neskartās koksnes tievgaļa caurmēru.



**5.11. Kodola trupe**


Kokmateriāla gala plaknes caurmēru nosaka ar mizu



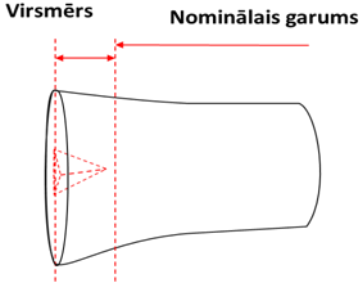
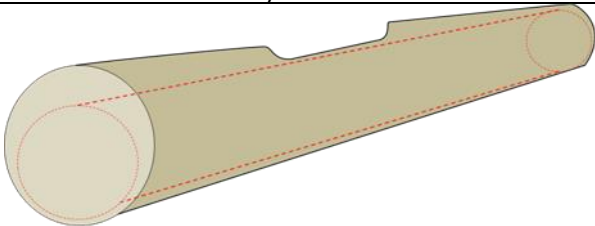
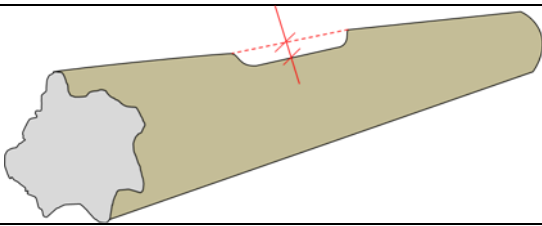
**6. Kukaiņu - kāpuru bojājumi**

**6.1. Kukaiņu - kāpuru bojājumi**


Vērtē vainas dziļumu koksne.

	<b>Apalo kokmateriālu kvalitātes prasības</b>	<b>AKKP 2017.01</b>
Variants: 6		
Datums: 01/01/2017		

## 7. Mehāniskie bojājumi


7.1. Mehāniskie bojājumi gala virsmā
Vērtē vainas ietekmi uz kokmateriālu nominālo garumu.

7.2. Mehānisko bojājumu ietekme uz darba/ lobīšanas cilindru
Vērtē vainas ietekmi uz kokmateriāla darba/ lobīšanas cilindru.

7.3. Mehānisko bojājumu dziļums sānu virsmā
Vērtē vainas dziļumu koksnē.

7.4. Metāla ieslēgumu novērtēšana ar automātiskajām uzmērīšanas ierīcēm
Metāla ieslēgumus automātiskjās uzmērīšanas ierīces nosaka stacionāri uzstādīti metāla meklētāji.
7.5. Metāla ieslēgumi novērtēšana citos gadījumos
Kokmateriālu uzmērīšana vietās, kur nav stacionāri metāla meklētāji, metāla ieslēgumus novērtē vizuāli.




	<b>Apažo kokmateriālu kvalitātes prasības</b>	<b>AKKP 2017.01</b>
	Variants:	6
	Datums:	01/01/2017

# III Nodaļa

Brāķu klasifikators


	<b>Apažo kokmateriālu kvalitātes prasības</b>	<b>AKKP 2017.01</b>
	Variants:	6
	Datums:	01/01/2017

<b>Vainas nosaukumi</b>	<b>Brāķu veids</b>
1. Zari	Zari
1.1. Apaudzis zars	Zari
1.2. Vaļējs zars	Zari
1.2.1. Trupējais zars	Zari
1.2.2. Nokaltis zars	Zari
1.2.3. Vesels zars	Zari
1.2.4. Padēls	Zari
2.1.1. Serdes plaisas	Glabāšana
2.1.2. Žūšanas plaisa	Glabāšana
2.1.3. Gredzenveida plaisa	Stumbra forma
2.2.1. Sala un zibens plaisas	Stumbra forma
2.3. Gāšanas un sagarumošanas plaisas	Ražošana
3.1. Blīzums	Stumbra forma
3.1.1. Rievotais blīzums	Stumbra forma
3.1.2. Apaļais blīzums	Stumbra forma
3.2. Raukums	Stumbra forma
3.3. Līkumainība	Stumbra forma
3.3.1. Vienpusīgā līkumainība	Stumbra forma
3.3.2. Daudzpusīgā līkumainība	Stumbra forma
3.4. Dubultgalotne	Zari
3.5. Izaugums	Stumbra forma
4.1. Dvīserde	Stumbra forma
4.2. Lielainums	Stumbra forma
4.3. Iekšējā aplieva	Trupe
4.4.1. Mizas ieaugums	Stumbra forma
4.5. Ūdens ielāsme	Stumbra forma
4.6. Gadskārtas	Stumbra forma
4.7. Saussāns	Stumbra forma
4.7.1. Apaudzis saussāns	Stumbra forma
4.7.2. Vaļējs saussāns	Stumbra forma
4.8. Greizšķiedrainība	Stumbra forma
4.9. Māzerpuns	Stumbra forma
5.1.1. Kodola iekrāsojums	Trupe
5.1.2. Kodola trupe (dobums)	Trupe
5.2.1. Aplievas iekrāsojums (zilējums, brūnējums u.c.)	Glabāšana
5.2.2. Aplievas trupe	Glabāšana
5.3. Cieta trupe	Trupe
5.4. Irdena trupe	Trupe
6. Kukaiņu – kāpuru bojājumi	Glabāšana
7. Mehāniskie bojājumi	Ražošana
7.1. Mehāniskie bojājumi gala virsmā	Ražošana
7.2. Mehāniskie bojājumi sānu virsmā	Ražošana
7.3. Apogļojums	Stumbra forma
7.4.1. Metāla ieslēgumi	Metāls
Neatbilstoša suga	Ražošana
Dimensijas brāķis	Dimensija

	<b>Apažo kokmateriālu kvalitātes prasības</b>	<b>AKKP 2017.01</b>
	Variants:	6
	Datums:	01/01/2017


### Brāžu klasifikators finierklučiem

Vainu nosaukums	Brāžu veidi garklucim	Brāžu veidi īsklucim
1.2.1. Trupējais zars	RAŽOŠANA	Ražošana
1.2.2. Nokaltis zars	RAŽOŠANA	Ražošana
1.2.3. Vesels zars	RAŽOŠANA	Ražošana
1.2.4. Padēls	RAŽOŠANA	Ražošana
2.1.1. Serdes plaisas	GLABĀŠANA	Glabāšana
2.1.2. Žūšanas plaisa	GLABĀŠANA	Glabāšana
2.1.3. Gredzenveida plaisa	STUMBRA FORMA	Stumbra forma
2.2.1. Sala un zibens plaisas	STUMBRA FORMA	Stumbra forma
2.3. Gāšanas un sagarumošanas plaisas	RAŽOŠANA	Ražošana
3.4. Dubultgalotne	RAŽOŠANA	Ražošana
4.1. Dvīņserde	STUMBRA FORMA	Stumbra forma
4.4.1. Mizas ieaugums	STUMBRA FORMA	Stumbra forma
4.7. Saussāns	STUMBRA FORMA	Stumbra forma
4.9. Māzerpuns	STUMBRA FORMA	Stumbra forma
5.1.2. Kodola trupe (dobums)	TRUPE	Trupe
5.2.2. Aplievas trupe	GLABĀŠANA	Glabāšana
6. Kukaiņu – kāpuru bojājumi	GLABĀŠANA	Glabāšana
7. Mehāniskie bojājumi	RAŽOŠANA	Ražošana
7.4. Metāla ieslēgumi	METĀLS	METĀLS
Neatbilstoša suga	RAŽOŠANA	RAŽOŠANA
Dimensijas brāķis	DIMENSIJA	Dimensija


	<b>Apažo kokmateriālu kvalitātes prasības</b>	<b>AKKP 2017.01</b>
Variants: 6		6
Datums:		01/01/2017
<b>Vispārīgās sagatavošanas prasības atbilstoši</b>		<b>I Nodaļa</b>
<b>Vainas definīcijas un Koksnes vainas vērtēšanas un uzmērīšana atbilstoši</b>		<b>II Nodaļa</b>
<b>Brāķu klasifikators atbilstoši</b>		<b>III Nodaļa</b>

# IV Nodaļa


Koksnes vainas maksimāli pieļaujamie raksturlielumi

	<b>Apājo kokmateriālu kvalitātes prasības</b>	<b>AKKP 2017.01</b>
	Variants:	6
	Datums:	01/01/2017
<b>Vispārīgās sagatavošanas prasības atbilstoši</b>		<b>I Nodaļa</b>
<b>Vainas definīcijas un Koksnes vainas vērtēšanas un uzmērīšana atbilstoši</b>		<b>II Nodaļa</b>
<b>Brāķu klasifikators atbilstoši</b>		<b>III Nodaļa</b>


<b>Stabu 18&lt; kvalitātes prasības</b>		<b>Maksimāli pieļaujamās koksnes vainas</b>		AKKP LVM 2017.01	
Vainas definīcijas	Vainas nosaukums			Vainas vērtēšana	Redukcija
		Atsevišķi zari	Zaru mieturis		
1.2.1	Trupējais zars	zaru caurmērs līdz 1/6 no staba caurmēra zara mērīšanas vietā	zaru caurmēru summa līdz 2/3 no staba caurmēra zaru mērīšanas vietā un/ vai lielākā zara caurmērs līdz 35 mm	1.1/ 1.3/ 1.5	G
1.2.2/ 1.2.3	Nokaltis zars/ Vesels zars	zaru caurmērs līdz 1/4 no staba caurmēra zara mērīšanas vietā	zaru caurmēru summa līdz 2/3 no staba caurmēra zaru mērīšanas vietā	1.1/ 1.3/ 1.5	G
2.1.1	Serdes plaisas	Pieļauj		-	Nav
2.1.3	Gredzenveida plaisas	Pieļauj		-	Nav
2.2.1	Sala un zibens plaisas	Nepieļauj			Nav
2.3	Gāšana un sagarumošanas plaisas	dziļums līdz 2.0 cm		2.10	G
3.1.1	Rievotais blīzums	Pieļauj, ja rievu leņķis ir lielāks par 90°, bet ja leņķis ir mazāks par 90°, tad rievas dziļumu pieļauj līdz 5.0 cm		0/ 3.3	G
3.3.1	Vienpusīgā līkumainība	Līnija, kas savieno tievgaļa un resgaļa gala plaknes viduspunktus nedrīkst iziet ārpus staba sānu virsmas		3.7	G
3.3.2	Daudzpusīgā līkumainība	līdz 1.0 %		3.8	G
4.7	Saussāns	dziļums līdz 1.0 cm		4.9	G
5.1.2	Kodola trupe	Nepieļauj		-	Nav
5.2.1	Aplievas iekrāsojums	Pieļauj, sānu virsmā līdz 5 mm		5.7	Nav
5.2.2	Aplievas trupe	Nepieļauj		-	Nav
6	Kukaiņu – kāpuru bojājumi	dziļums līdz 3 mm		6.1	Nav

	<b>Apaļo kokmateriālu kvalitātes prasības</b>	<b>AKKP 2017.01</b>
	Variants:	6
	Datums:	01/01/2017
	<b>Vispārīgās sagatavošanas prasības atbilstoši</b>	<b>I Nodaļa</b>
	<b>Vainas definīcijas un Koksnes vainas vērtēšanas un uzmērīšana atbilstoši</b>	<b>II Nodaļa</b>
	<b>Brāķu klasifikators atbilstoši</b>	<b>III Nodaļa</b>

<b>Stabu 18&lt; kvalitātes prasības</b>		<b>Maksimāli pieļaujamās koksnes vainas</b>	<b>AKKP LVM 2017.01</b>	
<b>Vainas definīcijas</b>	<b>Vainas nosaukums</b>		<b>Vainas vērtēšana</b>	<b>Redukcija</b>
7.1	Mehāniskie bojājumi gala virsmā	Pieļauj, ja neskar staba nominālo garumu	7.1	G
7.2	Mehāniskie bojājumi sāna virsmā	dziļums līdz 2.0 cm	7.3	G
7.3	Apogļojums	Nepieļauj	-	Nav


	<b>Apājo kokmateriālu kvalitātes prasības</b>	<b>AKKP 2017.01</b>
	Variants:	6
	Datums:	01/01/2017
	<b>Vispārīgās sagatavošanas prasības atbilstoši</b>	<b>I Nodaļa</b>
	<b>Vainas definīcijas un Koksnes vainas vērtēšanas un uzmērīšana atbilstoši</b>	<b>II Nodaļa</b>
	<b>Brāķu klasifikators atbilstoši</b>	<b>III Nodaļa</b>

<b>Stabu 14-19 kvalitātes prasības</b>		<b>Maksimāli pieļaujamās koksnes vainas</b>	<b>AKKP LVM 2017.01</b>	
<b>Vainas definīcijas</b>	<b>Vainas nosaukums</b>		<b>Vainas vērtēšana</b>	<b>Redukcija</b>
1.2.1	Trupējais zars	zaru caurmērs līdz 40 mm	1.1/ 1.3/ 1.5	G
1.2.2/ 1.2.3	Nokaltis zars/ Vesels zars	zaru caurmērs līdz 60 mm	1.1/ 1.3/ 1.5	G
2.2.1	Sala un zibens plaisas	Nepieļauj	-	Nav
2.3	Gāšana un sagarumošanas plaisas	Tievgaļa plaknē dziļums līdz 1.0 cm Resgaļa plaknē dziļums līdz 2.0 cm	2.10	G
3.3.1	Vienpusīgā līkumainība	Līnija, kas savieno tievgaļa un resgaļa gala plaknes viduspunktus nedrīkst iziet ārpus staba sānu virsmas	3.7	G
3.3.2	Daudzpusīgā līkumainība	1 %	3.8	G
4.7	Saussāns	dziļums līdz 1.0 cm	4.9	G
5.1.2	Kodola trupe	Nepieļauj	-	Nav
5.2.1	Aplievas iekrāsojums	Pieļauj, sānu virsmā līdz 5 mm	5.7	Nav
5.2.2	Aplievas trupe	Nepieļauj	-	Nav
6	Kukaiņu – kāpuru bojājumi	dziļums līdz 3 mm	6.1	Nav
7.1	Mehāniskie bojājumi gala virsmā	Pieļauj, ja neskar staba nominālo garumu	7.1	G
7.2	Mehāniskie bojājumi sāna virsmā	dziļums līdz 2.0 cm	7.3	G
7.3	Apogļojums	Nepieļauj	-	Nav


	<b>Apažo kokmateriālu kvalitātes prasības</b>	<b>AKKP 2017.01</b>
	Variants:	6
	Datums:	01/01/2017
	<b>Vispārīgās sagatavošanas prasības atbilstoši</b>	<b>I Nodaļa</b>
	<b>Vainas definīcijas un Koksnes vainas vērtēšanas un uzmērīšana atbilstoši</b>	<b>II Nodaļa</b>
	<b>Brāķu klasifikators atbilstoši</b>	<b>III Nodaļa</b>

<b>Būvbaļķu kvalitātes prasības</b>		<b>Maksimāli pieļaujamās koksnes vainas</b>		AKKP LVM 2017.01	
<b>Vainas definīcijas</b>	<b>Vainas nosaukums</b>			<b>Vainas vērtēšana</b>	<b>Redukcija</b>
1.2.1	Trupējais zars	zaru caurmērs līdz 40 mm		1.1	G
1.2.2	Nokaltis zars	zaru caurmēru līdz 60 mm		1.1	G
1.2.3	Vesels zars	Zara caurmērs līdz 80 mm		1.1	G
2.2.1	Sala un zibens plaisas	Nepieļauj		-	Nav
2.3	Gāšana un sagarumošanas plaisas	Pieļauj ārpus darba cilindra		2.10	G
3.1.1	Rievotais blīzums	Pieļauj ārpus darba cilindra		3.2/ 3.3	G
3.3.1	Vienpusīgā likumainība	Ja faktiskais garums līdz 6 m, tad līdz 2 %	Ja faktiskais garums virs 6 m, tad līnija, kas savieno tievgaļa un resgaļa gala plaknes viduspunktus nedrīkst iziet ārpus sortimenta sānu virsmas	3.7	G
3.3.2	Daudzpusīgā likumainība	līdz 1.0 %		3.8	G
4.7.1	Apaudzis saussāns	Pieļauj		4.9	G
4.7.2	Valējs saussāns	Pieļauj ārpus darba cilindra		-	G
5.1.2	Kodola trupe	Nepieļauj		-	Nav
5.2.1	Aplievas iekrāsojums	dziļums līdz 3 mm		5.7	Nav
5.2.2	Aplievas trupe	Nepieļauj		-	Nav
6	Kukaiņu – kāpuru bojājumi	dziļums līdz 3 mm		6.1	Nav
7.1	Mehāniskie bojājumi gala virsmā	Pieļauj, ja neskar nominālo garumu		7.1	G




	<b>Apaļo kokmateriālu kvalitātes prasības</b>	<b>AKKP 2017.01</b>
	Variants:	6
	Datums:	01/01/2017
	<b>Vispārīgās sagatavošanas prasības atbilstoši</b>	<b>I Nodaļa</b>
	<b>Vainas definīcijas un Koksnes vainas vērtēšanas un uzmērīšana atbilstoši</b>	<b>II Nodaļa</b>
	<b>Brāķu klasifikators atbilstoši</b>	<b>III Nodaļa</b>


<b>Būvbaļķu kvalitātes prasības</b>		<b>Maksimāli pieļaujamās koksnes vainas</b>	AKKP LVM 2017.01	
<b>Vainas definīcijas</b>	<b>Vainas nosaukums</b>		<b>Vainas vērtēšana</b>	<b>Redukcija</b>
7.2	Mehāniskie bojājumi sāna virsmā	Pieļauj ārpus darba cilindra	7.3	G
7.3	Apogļojums	Nepieļauj	-	Nav
7.4	Metāla ieslēgumi	Nepieļauj	-	Nav

	<b>Apājo kokmateriālu kvalitātes prasības</b>	<b>AKKP 2017.01</b>
	Variants:	6
	Datums:	01/01/2017
<b>Vispārīgās sagatavošanas prasības atbilstoši</b>		<b>I Nodaļa</b>
<b>Vainas definīcijas un Koksnes vainas vērtēšanas un uzmērīšana atbilstoši</b>		<b>II Nodaļa</b>
<b>Brāķu klasifikators atbilstoši</b>		<b>III Nodaļa</b>


<b>Priedes I šķiras zāgbaļķi</b>		<b>Maksimāli pieļaujamās koksnes vainas</b>		AKKP LVM 2017.01	
Vainas definīcijas	Vainas nosaukums	Priede		Vainas vērtēšana	<i>Redukcija</i>
1.	Zars				
1.1	Apaudzis zars		Izcilņa H virs 5 mm skaits līdz 7 gab. uz kokmateriālu	1.1/ 1.2	Nav
1.2.1	Trupējais zars	Zara D lielāks par 9 mm	Skaits līdz 2 gab. uz kokmateriālu un/ vai zara D līdz 15 mm	1.1	Nav
1.2.2	Nokaltis zars	Zara D lielāks par 9 mm	Skaits līdz 7 gab. uz kokmateriālu un/ vai zara D līdz 35 mm	1.1	Nav
1.2.3	Vesels zars	Zara D lielāks par 15 mm	Skaits līdz 1 gab. uz kokmateriāla un/ vai zara D līdz 40 mm	1.1	Nav
1.2.4	Padēls		Nepieļauj	-	Nav
2.1.1	Serdes plaisas	Plaisas P sākot no 2 mm	līdz 50 % no darba cilindra	2.1/ 2.3	G, C
2.1.2	Žūšanas plaisas	Plaisas P sākot no 2 mm	Pieļauj virsmēra dziļumā, nevērtē ja sagatavots bez virsmēra.	2.1	G, C
2.1.3	Gredzenveida plaisas		P plaisas joslai līdz 80 mm	2.5	Nav
2.2.1	Sala un zibens plaisas		Nepieļauj	-	Nav
2.3	Gāšanas un sagarumošanas plaisas		Pieļauj ārpus kokmateriāla darba cilindra	2.9	G, C
3.1.1	Rievotais blīzums		Pieļauj ārpus kokmateriāla darba cilindra	3.1	G, C
3.3.1	Vienpusīgā likumainība		līdz 1.0 %	3.6	G
3.3.2	Daudzpusīgā likumainība		līdz 1.0 %	3.8	C
4.1	Dvīņserde		Nepieļauj	-	Nav
4.7	Saussāns		Pieļauj ārpus kokmateriāla darba cilindra	4.8	G, C

	<b>Apažo kokmateriālu kvalitātes prasības</b>		<b>AKKP 2017.01</b>
	Variants:		6
Datums:		01/01/2017	
<b>Vispārīgās sagatavošanas prasības atbilstoši</b>			<b>I Nodaļa</b>
<b>Vainas definīcijas un Koksnes vainas vērtēšanas un uzmērīšana atbilstoši</b>			<b>II Nodaļa</b>
<b>Brāķu klasifikators atbilstoši</b>			<b>III Nodaļa</b>

<b>Priedes I šķiras zāģbaļķi</b>		Maksimāli pieļaujamās koksnes vainas		AKKP LVM 2017.01	
Vainas definīcijas	Vainas nosaukums	Priede		Vainas vērtēšana	<i>Redukcija</i>
5.1.2	Kodola trupe		Nepieļauj	-	Nav
5.2.1	Aplievas iekrāsojums		dziļumā līdz 3 mm	5.7	Nav
5.2.2	Aplievas trupe		Nepieļauj	-	Nav
6	Kukaiņu - kāpuru bojājumi		dziļums līdz 3 mm	6.1	Nav
7	Mehāniskie bojājumi		Pieļauj ārpus kokmateriāla darba cilindra	7.2	G, C
7.3	Apogļojums		Nepieļauj	-	Nav
7.4	Metāla ieslēgumi		Nepieļauj	7.4/ 7.5	Nav


	<b>Apalo kokmateriālu kvalitātes prasības</b>	<b>AKKP 2017.01</b>
	Variants:	6
	Datums:	01/01/2017
	<b>Vispārīgās sagatavošanas prasības atbilstoši</b>	<b>I Nodaļa</b>
	<b>Vainas definīcijas un Koksnes vainas vērtēšanas un uzmērīšana atbilstoši</b>	<b>II Nodaļa</b>
	<b>Brāķu klasifikators atbilstoši</b>	<b>III Nodaļa</b>

<b>Priedes, egles II šķiras zāģbalķi</b>		<b>Maksimāli pieļaujamās koksnes vainas</b>				<b>AKKP LVM 2017.01</b>	
<b>Vainas definīcijas</b>	<b>Vainas nosaukums</b>		<b>Egle</b>	<b>Vainas vērtēšana</b>	<b>Priede</b>	<b>Vainas vērtēšana</b>	<b>Redukcija</b>
1	Zari		Zara H līdz 40 mm	1.2	Zara H līdz 40 mm	1.2	Nav
1.1	Apaudzis zars		-	-	Pieļauj	-	Nav
1.2.1	Trupējis zars		Zara D līdz 80 mm	1.1	Zara D līdz 100 mm	1.1	Nav
1.2.2	Nokaltis zars		Zara D līdz 80 mm	1.1	Zara D līdz 100 mm	1.1	Nav
1.2.3	Vesels zars		Zara D līdz 80 mm	1.1	Zara D līdz 100 mm	1.1	Nav
1.2.4	Padēls		Zara D līdz 80 mm	1.1	Zara D līdz 100 mm	1.1	G
2.1.1	Serdes plaisas		Pieļauj	-	Pieļauj	-	Nav
2.2.1	Sala un zibens plaisas		Nepieļauj	-	Nepieļauj	-	Nav
2.3	Gāšanas un sagarumošanas plaisas		Pieļauj ārpus kokmateriāla darba cilindra	2.9	Pieļauj ārpus kokmateriāla darba cilindra	2.9	G, C
3.3.1	Vienpusīgā likumainība <sup>1</sup>		līdz 2.0 %	3.6	līdz 2.0 %	3.6	Nav
3.3.2	Daudzpusīgā likumainība <sup>1</sup>		līdz 1.0 %	3.8	līdz 1.0 %	3.8	Nav
3.4	Dubultgalotne		Nepieļauj	-	Nepieļauj	-	Nav
4.1	Dvīņserde		Pieļauj	-	Pieļauj	-	Nav
4.2	Lielainums		līdz 50 % no gala plaknes laukuma	4.1	-	-	Nav
4.5	Ūdens ielāsme		Pieļauj	-	-	-	Nav
4.7.1	Apaudzis saussāns		Pieļauj	-	Pieļauj	-	Nav
4.7.2	Valējs saussāns		Pieļauj ārpus kokmateriāla darba cilindra	4.8	Pieļauj ārpus kokmateriāla darba cilindra	4.8	G, C
5.1.2	Kodola trupe		Saskaņā ar vainas vērtēšanu	5.4/ 5.5/ 5.6	Nepieļauj	-	Nav
5.2.1	Aplievas iekrāsojums		dziļums līdz 3 mm	5.7	dziļums līdz 3 mm	5.7	Nav
5.2.2	Aplievas trupe		Nepieļauj	-	Nepieļauj	-	Nav

	<b>Apažo kokmateriālu kvalitātes prasības</b>	<b>AKKP 2017.01</b>
	Variants:	6
	Datums:	01/01/2017
	<b>Vispārīgās sagatavošanas prasības atbilstoši</b>	<b>I Nodaļa</b>
	<b>Vainas definīcijas un Koksnes vainas vērtēšanas un uzmērīšana atbilstoši</b>	<b>II Nodaļa</b>
	<b>Brāķu klasifikators atbilstoši</b>	<b>III Nodaļa</b>


<b>Priedes, egles II šķiras zāģbaļķi</b>		<b>Maksimāli pieļaujamās koksnes vainas</b>				AKKP LVM 2017.01	
<b>Vainas definīcijas</b>	<b>Vainas nosaukums</b>		<b>Egle</b>	<b>Vainas vērtēšana</b>	<b>Priede</b>	<b>Vainas vērtēšana</b>	<b>Redukcija</b>
6	Kukaiņu – kāpuru bojājumi		dziļums līdz 3 mm	6.1	dziļums līdz 3 mm	6.1	Nav
7	Mehāniskie bojājumi		Pieļauj ārpus kokmateriāla darba cilindra	7.2	Pieļauj ārpus darba cilindra	7.2	G, C
7.3	Apogļojums		Nepieļauj	-	Nepieļauj	-	Nav
7.4	Metāla ieslēgumi		Nepieļauj	7.4/ 7.5	Nepieļauj	7.4/ 7.5	Nav

<sup>1</sup>Atsevišķos gadījumos no tehniskajām iespējām var tikt mainīts.


	<b>Apalo kokmateriālu kvalitātes prasības</b>	<b>AKKP 2017.01</b>
	Variants:	6
	Datums:	01/01/2017
	<b>Vispārīgās sagatavošanas prasības atbilstoši</b>	<b>I Nodaļa</b>
	<b>Vainas definīcijas un Koksnes vainas vērtēšanas un uzmērīšana atbilstoši</b>	<b>II Nodaļa</b>
	<b>Brāķu klasifikators atbilstoši</b>	<b>III Nodaļa</b>

<b>Priedes, egles III šķiras zāģbalķi</b>		<b>Maksimāli pieļaujamās koksnes vainas</b>	AKKP LVM 2017.01	
<b>Vainas definīcijas</b>	<b>Vainas nosaukums</b>	<b>Priede, egle</b>	<b>Vainas vērtēšana</b>	<b>Redukcija</b>
1	Zars	Pieļauj	-	Nav
2.1.1	Serdes plaisas <sup>1</sup>	Pieļauj	-	Nav
2.2.1	Sala un zibens plaisas <sup>1</sup>	Pieļauj	-	Nav
2.3	Gāšanas un sagarumošanas plaisas <sup>1</sup>	Pieļauj	-	Nav
3.3	Līkumainība	līdz 3.0 %	3.60	G, C
4.1	Dvīņserde	Pieļauj	-	Nav
4.5	Ūdens ielāsme	Pieļauj	-	Nav
5.1.2/ 5.4	Irdena kodola trupe <sup>1</sup>	D kodola trupe līdz 1/4 no D gala plaknes caurmēra	5.2	Nav
5.2.1	Aplievas iekrāsojums	Pieļauj	-	Nav
5.2.2/ 5.4	Irdena aplievas trupe	līdz 10 % no D gala plaknes caurmēra	5.8	Nav
7.2	Mehāniskie bojājumi sānu virsmā	dziļums līdz 4.0 cm	7.3	C

<sup>1</sup>Jā vienam nogrieznim ir sastopamas visas šī vainas, tad šo kokmateriālu brāķē.


	<b>Apājo kokmateriālu kvalitātes prasības</b>		<b>AKKP 2017.01</b>
			Variants: 6
		Datums: 01/01/2017	
<b>Vispārīgās sagatavošanas prasības atbilstoši</b>			<b>I Nodaļa</b>
<b>Vainas definīcijas un Koksnes vainas vērtēšanas un uzmērīšana atbilstoši</b>			<b>II Nodaļa</b>
<b>Brāķu klasifikators atbilstoši</b>			<b>III Nodaļa</b>

<b>Mietu kvalitātes prasības</b>		<b>Maksimāli pieļaujamās koksnes vainas</b>		AKKP LVM 2017.01	
Vainas definīcijas	Vainas nosaukums			Vainas vērtēšana	<i>Redukcija</i>
1.2.3	Veseli zari	Zara D sākot no 1.0 cm	Zara H līdz 4.0 cm	1.1/ 1.2	Nav
2.2.1	Sala un zibens plaisas		Nepieļauj	-	Nav
2.3	Gāšanas un sagarumošanas plaisas		Pieļauj ārpus kokmateriāla darba cilindra	2.9	C
3.2	Raukums		līdz 1.2 cm/ 1m	-	Nav
3.3.1	Vienpusīgā līkumainība		Līnija, kas savieno tievgaļa un resgaļa caurmēra viduspunktus, nedrīkst iziet ārpus kokmateriālu sānu virsmas pusei	3.7/ 3.11	Nav
3.3.2	Daudzpusīgā līkumainība		Pieļauj virpošanas cilindra ietvaros	3.11	Nav
4.2	Lielainums		līdz 50 % no gala plaknes laukuma	4.1	Nav
4.5	Ūdens ielāsme		Pieļauj	-	Nav
4.7	Saussāns		Pieļauj ārpus kokmateriāla darba cilindra	4.8	C
5.1.2	Kodola trupe		Nepieļauj	-	Nav
5.2.1	Aplievas iekrāsojums		dziļums līdz 3 mm	5.7	Nav
5.2.2	Aplievas trupe		Nepieļauj	-	Nav
6	Kukaiņu – kāpuru bojājumi		dziļums līdz 3 mm	6.1	Nav
7	Mehāniskie bojājumi		Pieļauj ārpus kokmateriāla darba cilindra	7.3	C
-	Mehāniskie bojājumi - harvestera padevējveltnīša iespaidumi		No tievgaļa plaknes 1 m zonā pieļauj iespaidumus līdz 8 mm dziļumā koksnes sānu virsmā	-	Nav
7.3	Apogļojums		Nepieļauj	-	Nav

	<b>Apažo kokmateriālu kvalitātes prasības</b>		<b>AKKP 2017.01</b>
			Variants: 6
		Datums: 01/01/2017	
<b>Vispārīgās sagatavošanas prasības atbilstoši</b>			<b>I Nodaļa</b>
<b>Vainas definīcijas un Koksnes vainas vērtēšanas un uzmērīšana atbilstoši</b>			<b>II Nodaļa</b>
<b>Brāķu klasifikators atbilstoši</b>			<b>III Nodaļa</b>


<b>Skuju koku taras kluča kvalitātes prasības</b>		<b>Maksimāli pieļaujamās koksnes vainas</b>		AKKP LVM 2017.01	
Vainas definīcijas	Vainas raksturojums			Vainas vērtēšana	<i>Redukcija</i>
1	Zari	Zara D sākot no 3 cm	Zara H līdz 8.0 cm	1.1/ 1.2	Nav
2.2.1	Sala un zibens plaisas		Nepieļauj	-	Nav
2.3	Gāšanas un sagarumošanas plaisas		Pieļauj ārpus kokmateriāla darba cilindra	2.9	G, C
3.3.1	Vienpusīgā līkumainība		līdz 4.0 %	3.6	G
3.3.2	Daudzpusīgā līkumainība		līdz 2.0 %	3.8	C
3.4	Dubultgalotne		Nepieļauj	-	Nav
4.1	Dvīņserde		Nepieļauj	-	Nav
4.5	Ūdens ielāsme		Pieļauj	-	Nav
4.7	Saussāns		Pieļauj ārpus kokmateriālu darba cilindra	4.8	G, C
5.1.2/5.4	Irdena kodola trupe		D kodola trupe līdz 1/5 no D gala plaknes caurmēra	5.2	Nav
5.2.1	Aplievas iekrāsojums		Pieļauj	-	Nav
5.2.2/ 5.4	Irdena aplievas trupe		līdz 10 % no D gala plaknes caurmēra	5.8	Nav
7	Mehāniskie bojājumi		Pieļauj ārpus kokmateriāla darba cilindra	7.2	C
7.3	Apogļojums		Pieļauj	-	Nav
7.4	Metāla ieslēgumi		Nepieļauj	7.4/ 7.5	Nav




	<b>Apājo kokmateriālu kvalitātes prasības</b>		<b>AKKP 2017.01</b>
			Variants: 6
		Datums: 01/01/2017	
<b>Vispārīgās sagatavošanas prasības atbilstoši</b>			<b>I Nodaļa</b>
<b>Vainas definīcijas un Koksnes vainas vērtēšanas un uzmērīšana atbilstoši</b>			<b>II Nodaļa</b>
<b>Brāķu klasifikators atbilstoši</b>			<b>III Nodaļa</b>

<b>Apšes, melnalkšņa zāģbaļķu kvalitātes prasības</b>		<b>Maksimāli pieļaujamās koksnes vainas</b>		AKKP LVM 2017.01	
Vainas definīcijas	Vainas nosaukums			Vainas vērtēšana	Redukcija
1.2.1	Trupējis zars	Zara D sākot ar 3.0 cm	Zara H līdz 8.0 cm	1.1/ 1.2	Nav
1.2.2	Nokaltis zars	Zara D sākot ar 3.0 cm	Zara H līdz 8.0 cm	1.1/ 1.2	Nav
1.2.3	Vesels zars	Zara D sākot ar 3.0 cm	Zara H līdz 8.0 cm	1.1/ 1.2	Nav
2.1.1/2.1.2	Serdes un žūšanas plaisas	Plaisas P sākot no 2 mm	Pieļauj, ja nepāršķeļ sānu virsmu <sup>1</sup>	2.1	G, C
2.1.3	Gredzenveida plaisas		Pieļauj	-	Nav
2.2.1	Sala un zibens plaisas		Nepieļauj	-	Nav
2.3	Gāšanas un sagarumošanas plaisas		Pieļauj ārpus kokmateriāla darba cilindra	2.9	G, C
3.1.1	Rievotais blīzums		Pieļauj ārpus kokmateriāla darba cilindra	3.1	C
3.3.1	Vienpusīgā likumainība		līdz 3.0 %	3.6	G
3.3.2	Daudzpusīgā likumainība		līdz 1.5 %	3.8	C
3.4	Dubultgalotne		Nepieļauj	-	G
4.1	Dviņserde		Pieļauj	-	Nav
5.1.1	Kodola iekrāsojums (melnalksnim)		Pieļauj	-	Nav


<sup>1</sup> Koksnes vainu "Serdes un žūšanas plaisas" vērtē tikai pēc zāģbaļķu atbilstības kvalitātes šķirai novērtējuma

	<b>Apažo kokmateriālu kvalitātes prasības</b>	<b>AKKP 2017.01</b>
	Variants:	6
	Datums:	01/01/2017
	<b>Vispārīgās sagatavošanas prasības atbilstoši</b>	<b>I Nodaļa</b>
	<b>Vainas definīcijas un Koksnes vainas vērtēšanas un uzmērīšana atbilstoši</b>	<b>II Nodaļa</b>
	<b>Brāķu klasifikators atbilstoši</b>	<b>III Nodaļa</b>


<b>Apšes, melnalkšņa zāģbaļķu kvalitātes prasības</b>		<b>Maksimāli pieļaujamās koksnes vainas</b>		AKKP LVM 2017.01	
<b>Vainas definīcijas</b>	<b>Vainas nosaukums</b>			<b>Vainas vērtēšana</b>	<b>Redukcija</b>
5.1.1	Kodola iekrāsojums citām sugām		Pieļauj	-	Nav
5.1.2	Kodola trupe		D kodolam līdz 1/4 no D gala plaknes caurmēra	5.2/ 5.3	Nav
5.2.1	Aplievas iekrāsojums		Pieļauj	-	Nav
5.2.2	Aplievas trupe		līdz 10 % no D gala plaknes caurmēra	5.8	Nav
6	Kukaiņu - kāpuru bojājumi gala plaknē		Pieļauj	-	Nav
7	Mehāniskie bojājumi		Pieļauj ārpus kokmateriāla darba cilindra	7.2	G, C
7.3	Apogļojums		Nepieļauj	-	Nav
7.4	Metāla ieslēgumi		Nepieļauj	7.4/ 7.5	Nav

	<b>Apažo kokmateriālu kvalitātes prasības</b>		<b>AKKP 2017.01</b>
			Variants: 6
		Datums: 01/01/2017	
<b>Vispārīgās sagatavošanas prasības atbilstoši</b>			<b>I Nodaļa</b>
<b>Vainas definīcijas un Koksnes vainas vērtēšanas un uzmērīšana atbilstoši</b>			<b>II Nodaļa</b>
<b>Brāķu klasifikators atbilstoši</b>			<b>III Nodaļa</b>

<b>Finierkluču kvalitātes prasības</b>		<b>Maksimāli pieļaujamās koksnes vainas</b>				AKKP LVM 2017.01
<b>Vainas definīcija</b>	<b>Vainas raksturojums</b>		<b>1. šķira</b>	<b>Vainas vērtēšana</b>	<b>2. šķira</b>	<b>Vainas vērtēšana</b>
1.2.1	Trupējis zars		Nepieļauj	1.1	Zara D un/ vai H līdz 40 mm	1.1/ 1.2
1.2.2	Nokaltis zars		Nepieļauj	1.1	Zara D un/ vai H līdz 40 mm	1.1/ 1.2
1.2.3	Vesels zars	Zara D sākot no 40 mm	Zara H līdz 40 mm	1.1/ 1.2	Zara H līdz 40 mm	1.1/ 1.2
1.2.4	Padēls		Nepieļauj	-	Zara caurmēra attiecība pret stumbra caurmēru (zara uzmērīšanas vietā) ir vienāds vai lielāks par 1/3	1.3
2.1.1/ 2.1.2	Serdes un žūšanas plaisas	Plaisas P sākot no 2 mm	plaisas garums līdz 70 mm	2.1/ 2.4	Pieļauj, ja nepāršķeļ sānu virsmu	2.1
2.1.1/ 2.1.2	Serdes un žūšanas plaisas, ja virsmērs lielāks par 2 dm		Pieļauj, ja nepāršķeļ sānu virsmu	2.1	Pieļauj	2.1
2.1.3	Gredzenveida plaisa		aploces leņķis līdz 180°	2.8	aploces leņķis līdz 180°	2.8
2.2.1	Sala un zibens plaisas		Nepieļauj		Nepieļauj	
2.3	Gāšanas un sagarumošanas plaisas		Pieļauj ārpus lobīšanas cilindra	2.9	Pieļauj ārpus lobīšanas cilindra	2.9
3.1.1	Rievotais blīzums		Pieļauj ārpus lobīšanas cilindra un/ vai, ja leņķis starp rievām ir lielāks par 90°. Ja leņķis starp rievām ir mazāks par 90°, tad pieļaujams rievas dziļums līdz 5 cm	3.1/ 3.2/ 3.3	Pieļauj ārpus lobīšanas cilindra un/ vai, ja leņķis starp rievām ir lielāks par 90°. Ja leņķis starp rievām ir mazāks par 90°, tad pieļaujams rievas dziļums līdz 5 cm	3.1/ 3.2/ 3.3
3.3	Līkumainība		Pieļauj līdz minimālajam lobīšanas cilindram	-	Pieļauj līdz minimālajam lobīšanas cilindram	-


	<b>Apalo kokmateriālu kvalitātes prasības</b>	<b>AKKP 2017.01</b>
	Variants:	6
	Datums:	01/01/2017
	<b>Vispārīgās sagatavošanas prasības atbilstoši</b>	<b>I Nodaļa</b>
	<b>Vainas definīcijas un Koksnes vainas vērtēšanas un uzmērīšana atbilstoši</b>	<b>II Nodaļa</b>
	<b>Brāķu klasifikators atbilstoši</b>	<b>III Nodaļa</b>

<b>Finierkluču kvalitātes prasības</b>		<b>Maksimāli pieļaujamās koksnes vainas</b>				<b>AKKP LVM 2017.01</b>
<b>Vainas definīcija</b>	<b>Vainas raksturojums</b>		<b>1. šķira</b>	<b>Vainas vērtēšana</b>	<b>2. šķira</b>	<b>Vainas vērtēšana</b>
3.4	Dubultgalotne		Nepieļauj	-	Nepieļauj	-
4.1	Dvīņserde		Nepieļauj	-	Nepieļauj	-
4.4	Mizas ieaugums		Pieļauj ārpus lobīšanas cilindra	4.4	Pieļauj ārpus lobīšanas cilindra. Ja mizas ieaugums ir lobīšanas cilindrā, tad pieļaujams mizas ieauguma caurmērs līdz 3.0 cm vai, ja mizas ieaugums ir aploces veidā, tad aplocē pieļaujams līdz 180° un tā biezums līdz 8 mm	4.4/ 4.5/ 4.6/ 4.7
4.7	Saussāns		Nepieļauj	-	Pieļauj ārpus lobīšanas cilindra	4.8
4.9	Māzerpuns		Nepieļauj	-	augstums līdz 40 mm	4.10
5.1.1	Kodola iekrāsojums		D kodola iekrāsojums līdz 1/3 no D gala plaknes caurmēra	5.2	Pieļauj	-
5.1.2	Kodola trupe		Nepieļauj	-	Nepieļauj	-
5.2.2	Aplievas trupe		Nepieļauj	-	Nepieļauj	-
6	Kukaiņu – kāpuru bojājumi		dziļumā līdz 3 mm	6.1	dziļumā līdz 3 mm	6.1
7	Mehāniskie bojājumi		Pieļauj ārpus lobīšanas cilindra	7.2	Pieļauj ārpus lobīšanas cilindra	7.2
7.4	Metāla ieslēgumi		Nepieļauj	7.4/ 7.5	Nepieļauj	7.4/ 7.5


	<b>Apāļo kokmateriālu kvalitātes prasības</b>	<b>AKKP 2017.01</b>
	Variants:	6
	Datums:	01/01/2017
<b>Vispārīgās sagatavošanas prasības atbilstoši</b>		<b>I Nodaļa</b>
<b>Vainas definīcijas un Koksnes vainas vērtēšanas un uzmērīšana atbilstoši</b>		<b>II Nodaļa</b>
<b>Brāķu klasifikators atbilstoši</b>		<b>III Nodaļa</b>

<b>Bērza zāgbaļķu kvalitātes prasības</b>		<b>Maksimāli pieļaujamās koksnes vainas</b>			AKKP LVM 2017.01	
					<b>Vainas vērtēšana</b>	<b>Redukcija</b>
<b>Vainas definīcija</b>	<b>Vainas nosaukumi</b>	<b>Papildus nosacījumi</b>	<b>1. Šķira</b>	<b>2. Šķira</b>		
1.	Zari	Zara D sākot no 40mm	Zara H līdz 8.0 cm Zara D līdz 4.0 cm	Zara H līdz 8.0 cm Zara D līdz 4.0 cm	1.1/1.2 1.1	Nav Nav
2.1.1	Serdes plaisas <sup>1</sup>	Plaisas P sākot no 2 mm	Pieļauj, ja nepāršķeļ sānu virsmu aploce līdz 180°	Pieļauj	2.1	G, C
2.1.3	Gredzenveida plaisa			Pieļauj	2.1/ 2.8	Nav
2.2.1	Sala un zibens plaisas		Nepieļauj	Pieļauj	-	Nav
2.3	Gāšanas un sagarumošanas plaisas		Pieļauj ārpus darba cilindra	Pieļauj ārpus darba cilindra	2.9	G, C
3.1.1	Rievotais blīzums		Pieļauj ārpus darba cilindra	Pieļauj	3.1	Nav
3.3.1	Vienpusīgā Līkumainība		līdz 2.0 %	līdz 3.0 %	3.6	Nav
3.3.2	Daudzpusīgā līkumainība		līdz 1.5 %	līdz 1.5 %	3.8	Nav
3.4	Dubultgalotne		Nepieļauj	Nepieļauj	-	G
4.1	Dvīņserde		Nepieļauj	Nepieļauj	-	G
4.4	Mizas ieaugums		Pieļauj	Pieļauj	-	Nav
4.7	Saussāns		Pieļauj ārpus darba cilindra	Pieļauj	4.8	G, C
5.1.1	Kodola iekrāsojums		D kodola iekrāsojums līdz 1/3 no D gala plaknes caurmēra	Pieļauj	5.2	Nav
5.1.2	Kodola trupe		D kodola trupe līdz 1/5 no D gala plaknes caurmēra	Pieļauj	5.1/ 5.2	Nav
5.2.2	Aplievas trupe		Nepieļauj	Nepieļauj	-	Nav

<sup>1</sup> Nevērtēt, ja virsmērs ir virs 3 dm.

	<b>Apažo kokmateriālu kvalitātes prasības</b>	<b>AKKP 2017.01</b>
	Variants:	6
	Datums:	01/01/2017
	<b>Vispārīgās sagatavošanas prasības atbilstoši</b>	<b>I Nodaļa</b>
	<b>Vainas definīcijas un Koksnes vainas vērtēšanas un uzmērīšana atbilstoši</b>	<b>II Nodaļa</b>
	<b>Brāķu klasifikators atbilstoši</b>	<b>III Nodaļa</b>


7	Mehāniskie bojājumi		Pieļauj ārpus darba cilindra	Pieļauj	7.2	G, C
7.4	Metāla ieslēgumi		Nepieļauj	Nepieļauj	7.4/ 7.5	Nav

	<b>Apažo kokmateriālu kvalitātes prasības</b>		<b>AKKP 2017.01</b>
			Variants: 6
		Datums: 01/01/2017	
<b>Vispārīgās sagatavošanas prasības atbilstoši</b>			<b>I Nodaļa</b>
<b>Vainas definīcijas un Koksnes vainas vērtēšanas un uzmērīšana atbilstoši</b>			<b>II Nodaļa</b>
<b>Brāķu klasifikators atbilstoši</b>			<b>III Nodaļa</b>

<b>Ozola, oša zāgbaļķu kvalitātes prasības</b>		Maksimāli pieļaujamās koksnes vainas				AKKP LVM 2017.01	
Vainas definīcijas	Vainas raksturojums	1. šķira <sup>1</sup>	Vainas vērtēšana	2. šķira		Vainas vērtēšana	Redukcija
		24 < CM		18-23.9 cm	24 < CM		
1	Zari	Zara H līdz 10 cm	1.2	Zara H līdz 10 cm		1.2	Nav
1.2.1/ 1.2.2	Trupējuši zari/ Nokaltuši zari	Zara D līdz 30 mm	1.1	Zara D 1/3 no D stumbra zara vietā		1.3	Nav
1.2.3/ 1.2.4	Veseli zari/ Padēls	Zara D līdz 50 mm	1.1	Zara D 1/2 no D stumbra zara vietā		1.3	Nav
2.1.1/ 2.1.2	Serdes un žūšanas plaisas	Plaisas garums abās kokmateriālu gala plaknēs līdz 20 cm vai plaisas garums vienā kokmateriālu sānu plaknē līdz 40 cm	2.2	Plaisas garums abās kokmateriālu gala plaknēs līdz 20 cm vai plaisas garums vienā kokmateriālu sānu plaknēs līdz 40 cm		2.2	Nav
2.1.3	Gredzenveida plaisa	Nepieļauj		D gredzenveida plaisa līdz 1/3 no D gala plaknes caurmēra un/ vai D gredzenveida plaisa līdz 10 cm	Pieļauj <sup>2</sup>	2.6/ 2.7	Nav
2.2.1	Sala un zibens plaisas	Nepieļauj		Plaisas garums abās kokmateriālu gala plaknēs līdz 20 cm vai plaisas garums vienā kokmateriālu sānu plaknēs līdz 40 cm	Pieļauj	2.2	Nav
3.3.1	Vienpusīgā likumainība	līdz 3.0 %	3.6	līdz 3.0 %	līdz 5.0 %	3.6	G

<sup>1</sup> 1. šķiru vērtē tikai tiem nogriežņiem, kuriem tievgaļa caurmērs ir virs 24 cm.


<sup>2</sup> Ja gredzenveida plaisa ir kopā ar trupi, kura koncentrēta ap plaisu un ja nogriežņa caurmērs ir virs 24 cm, tad nosaka iedomātu diametru starp trupes iekšējo malu, ja tas ir virs 24 cm, tad šo nogriežni nebrāķē, bet pieļauj 2. šķirā.

	<b>Apalo kokmateriālu kvalitātes prasības</b>	<b>AKKP 2017.01</b>
	Variants:	6
	Datums:	01/01/2017
	<b>Vispārīgās sagatavošanas prasības atbilstoši</b>	<b>I Nodaļa</b>
	<b>Vainas definīcijas un Koksnes vainas vērtēšanas un uzmērīšana atbilstoši</b>	<b>II Nodaļa</b>
	<b>Brāķu klasifikators atbilstoši</b>	<b>III Nodaļa</b>


3.3.2	Daudzpusīgā līkumainība	līdz 1.5 %	3.8	līdz 1.5 %	līdz 2.5 %	3.8	C
4.1	Dvīņserde	Nepieļauj	-	Pieļauj		-	Nav
4.3	Iekšējā aplieva	Nepieļauj	-	D iekšējā aplieva līdz 1/3 no D gala plaknes caurmēra un/ vai D iekšējā aplieva 10 cm		4.2/ 4.3	Nav
5.1.1	Kodola iekrāsojums (osim)	Pieļauj	-	Pieļauj		-	Nav
5.1.2	Kodola trupe	Nepieļauj	-	līdz 1/4 no D gala plaknes caurmēra		5.2	Nav
5.2.2	Aplievas trupe	Pieļauj	5.10	Pieļauj		5.10	Nav
7.4	Metāla ieslégumi	Nepieļauj	7.4/ 7.5	Nepieļauj		7.4/ 7.5	Nav
-	Metāla iesléguma radīts iekrāsojums <sup>1</sup>	Nepieļauj	-	Pieļauj		-	Nav

<sup>1</sup> Oša, ozola zāgbaļķiem starp šķirām vērtēšanā ir metāla iesléguma radīts iekrāsojums.




	<b>Apažo kokmateriālu kvalitātes prasības</b>		<b>AKKP 2017.01</b>
			Variants: 6
		Datums: 01/01/2017	
<b>Vispārīgās sagatavošanas prasības atbilstoši</b>			<b>I Nodaļa</b>
<b>Vainas definīcijas un Koksnes vainas vērtēšanas un uzmērīšana atbilstoši</b>			<b>II Nodaļa</b>
<b>Brāķu klasifikators atbilstoši</b>			<b>III Nodaļa</b>


<b>Lapu koku taras kluču kvalitātes prasības</b>		<b>Maksimāli pieļaujamās koksnes vainas</b>		AKKP LVM 2017.01	
Vainas definīcijas	Vainas raksturojums			Vainas vērtēšana	Redukcija
1	Zars	Zara D sākot no 3.0 cm	Zara H līdz 8.0 cm	1.1/ 1.2	Nav
2.2.1	Sala un zibens plaisas		Nepieļauj	-	Nav
2.3	Gāšanas un sagarumošanas plaisas		Pieļauj ārpus kokmateriāla darba cilindra	2.9	G; C
3.1.1	Rievotais blīzums		Pieļauj ārpus kokmateriāla darba cilindra	3.1	C
3.3.1	Vienpusīgā likumainība		līdz 4.0 %	3.6	Nav
3.3.2	Daudzpusīgā likumainība		līdz 2.0 %	3.8	Nav
3.4	Dubultgalotne		Nepieļauj	-	Nav
4.1	Dvīņserde		Nepieļauj	-	Nav
5.1.2/ 5.4	Irdena kodola trupe		D trupe līdz 1/5 no D gala plaknes caurmēra	5.2/ 5.3	Nav
5.2.2/ 5.4	Irdena aplievas trupe		Trupes aizņemtais laukums līdz 10 % no D gala plaknes caurmēra	5.8	Nav
7	Mehāniskie bojājumi		Pieļauj ārpus kokmateriāla darba cilindra	7.2	C
7.3	Apogļojums		Nepieļauj	-	Nav
7.4	Metāla ieslēgumi		Nepieļauj	7.4/ 7.5	Nav

	<b>Apažo kokmateriālu kvalitātes prasības</b>		<b>AKKP 2017.01</b>
	Variants:		6
Datums:		01/01/2017	
<b>Vispārīgās sagatavošanas prasības atbilstoši</b>			<b>I Nodaļa</b>
<b>Vainas definīcijas un Koksnes vainas vērtēšanas un uzmērīšana atbilstoši</b>			<b>II Nodaļa</b>
<b>Brāķu klasifikators atbilstoši</b>			<b>III Nodaļa</b>


<b>Papīrmalkas kvalitātes prasības</b>		<b>Maksimāli pieļaujamās koksnes vainas</b>		AKKP LVM 2017.01
<b>Vainas definīcijas</b>	<b>Vainas nosaukums</b>			<b>Vainas vērtēšana</b>
-	Koku suga		citū sugu piejaukums līdz 5 %	-
1	Zari	zara D sākot no 1.5 cm	zara augstums līdz 16 cm	1.1/ 1.2
3.1/ 3.5	Blīzums/ Izaugums		kokmateriāla lielākais caurmērs zem mizas nedrīkst pārsniegt resgaļa caurmēru, kas palielināts par 30 cm vai maksimālo dimensijas tabulā norādīto caurmēru	3.4/ 3.5
3.3	Līkumainība	-	iedomātā cilindra diametrs līdz 80 cm	3.9/ 3.10
3.4	Dubultgalotne	-	augstums līdz 16 cm	1.2
5.1.2	Kodola trupe	-	trupes aizņemtais laukums līdz 67 % no gala plaknes laukuma vai 0.8 no gala plaknes caurmēra	5.2
5.2.2	Aplievas trupe	-	trupes aizņemtais laukums līdz 10 % no gala plaknes laukuma	5.9
	Minerāli	-	Pieļauj 5 % minerālu piejaukumu	
7.3/ 7.4	Metāls, apogļojums, plastika	-	Nepieļauj	7.4/ 7.5

	<b>Apažo kokmateriālu kvalitātes prasības</b>		<b>AKKP 2017.01</b>
			Variants: 6
		Datums: 01/01/2017	
<b>Vispārīgās sagatavošanas prasības atbilstoši</b>			<b>I Nodaļa</b>
<b>Vainas definīcijas un Koksnes vainas vērtēšanas un uzmērīšana atbilstoši</b>			<b>II Nodaļa</b>
<b>Brāķu klasifikators atbilstoši</b>			<b>III Nodaļa</b>

<b>Tehnoloģiskās koksnes kvalitātes prasības</b>		Maksimāli pieļaujamās koksnes vainas		AKKP LVM 2017.01
Vainas definīcijas	Vainas nosaukums			Vainas vērtēšana
1	Zars	zara D sākot no 1.5 cm	zara H līdz 16.0 cm	1.1/ 1.2
3.1/ 3.5	Blīzums		kokmateriāla lielākais caurmērs zem mizas nedrīkst pārsniegt maksimāli noteikto caurmēru	3.4
3.3	Līkumainība		iedomātā cilindra diametrs līdz 80 cm	3.9
3.4	Dubultgalotne		H līdz 16.0 cm	-
3.5	Izaugums		kokmateriāla lielākās vietas caurmērs bez mizas nedrīkst pārsniegt resgaļa caurmēru, kas palielināts par 30 cm un nedrīkst pārsniegt 70 cm	3.5
5.1.2	Kodola trupe		trupes aizņemtais laukums līdz 67 % no gala plaknes laukuma	5.2
5.2.2	Aplievas trupe		trupes aizņemtais laukums līdz 20 % no gala plaknes laukuma	5.9
	Minerāli		Pieļauj 5 % minerālu piejaukumu	
7.3/ 7.4	Metāls, apogļojums, plastika		Nepieļauj	7.4/ 7.5

	<b>Apažo kokmateriālu kvalitātes prasības</b>	<b>AKKP 2017.01</b>
	Variants:	6
	Datums:	01/01/2017
	<b>Vispārīgās sagatavošanas prasības atbilstoši</b>	<b>I Nodaļa</b>
	<b>Vainas definīcijas un Koksnes vainas vērtēšanas un uzmērīšana atbilstoši</b>	<b>II Nodaļa</b>
	<b>Brāķu klasifikators atbilstoši</b>	<b>III Nodaļa</b>

<b>Malkas/Tehnoloģiskās malkas kvalitātes prasības</b>		<b>Maksimāli pieļaujamās koksnes vainas</b>	AKKP LVM 2017.01
<b>Vainas definīcija</b>	<b>Vainas nosaukums</b>		<b>Vainas vērtēšana</b>
5.1.2/ 5.4	Irdena kodola trupe	trupe atsevišķiem nogriežņiem līdz 85 % vai 4/5 no caurmēru abos apaļo kokmateriālu galos un/ vai kodola trupe kravai līdz 70 %	5.2

	<b>Apažo kokmateriālu kvalitātes prasības</b>	<b>AKKP 2017.01</b>
	Variants:	6
	Datums:	01/01/2017
	<b>Vispārīgās sagatavošanas prasības atbilstoši</b>	<b>I Nodaļa</b>
	<b>Vainas definīcijas un Koksnes vainas vērtēšanas un uzmērīšana atbilstoši</b>	<b>II Nodaļa</b>
	<b>Brāķu klasifikators atbilstoši</b>	<b>III Nodaļa</b>

<b>Daļēji atzarotā sīkkoksnes kvalitātes prasības</b>		<b>Maksimāli pieļaujamās koksnes vainas</b>	AKKP LVM 2017.01
<b>Vainas definīcijas</b>	<b>Vainas nosaukums</b>		<b>Vainas vērtēšana</b>
5.1.2/5.4	Kodola trupe	trupe atsevišķiem nogriežņiem līdz 85 % vai 4/5 no caurmēru abos apažo kokmateriālu galos un/ vai kodola trupe kravai līdz 70 %	5.2