

Papīrmalkas, tehnoloģiskās koksnes un malkas kvalitātes prasības/apraksts

26.05.2021.
Rīga

Saturs

Vispārīgā daļa	3
Vispārējie nosacījumi.....	3
Sugu sastāvs	3
Vainas definīcijas un koksnes vainu uzmērīšana, vērtēšana	4
Koksnes vainas maksimāli pieļaujamie raksturlielumi	9

Vispārīgā daļa

Vispārējie nosacījumi

- Kokmateriāls ir jāgatavo no dzīvās stumbra daļas vai sauskaltušiem kokiem.
- Kvalitātes noteikšanā jāvērtē kokmateriāla redzamā daļa.
- Brāķētiem kokmateriāliem ir jāuzrāda atbilstošs iemesls, kas norādīts brāķu klasifikatorā.
- Caurmēru līdz 4 cm un garumu līdz 15 dm uzskata par koksnes atlikumiem, tas ir, tos neizmēra un neuzskaita.
- Koksne nedrīkst būt impregnēta vai krāsota (izņemot specializētās kokmateriālu marķēšanas krāsas).
- Ja kokmateriāli ar ievērojamu minerāla piejaukumu aizņem vairāk par 50% no krautnes tilpuma, tad kokmateriālu krautne ir "brāķējama".

Sugu sastāvs

	Skujkoki	Mīkstie lapkoki	Cietie lapkoki
Papīrmalka	Priede Egle	Bērzs Apse	
Tehnoloģiskā koksne	Visi	Visi	
Malka	Visi	Visi	Visi

Vainas definīcijas un koksnes vainu uzmērīšana, vērtēšana

1. ZARI

Definīcija

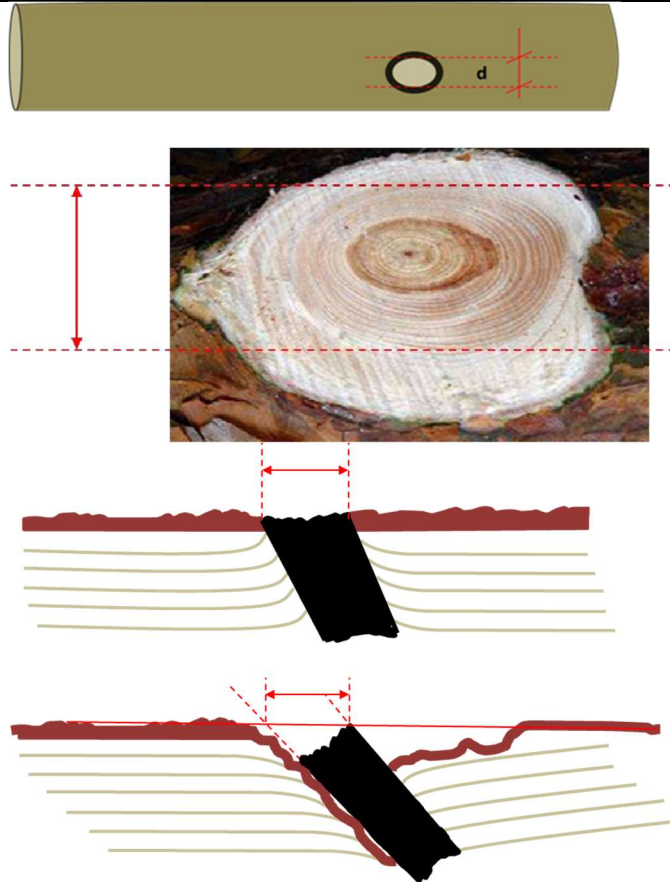
Koksnē ieslēgta zara daļa.

1.1. Zara caurmērs

Uzmērīšana

Uzmēra lielākā zara caurmēru tā šaurākajā vietā bez mizas.

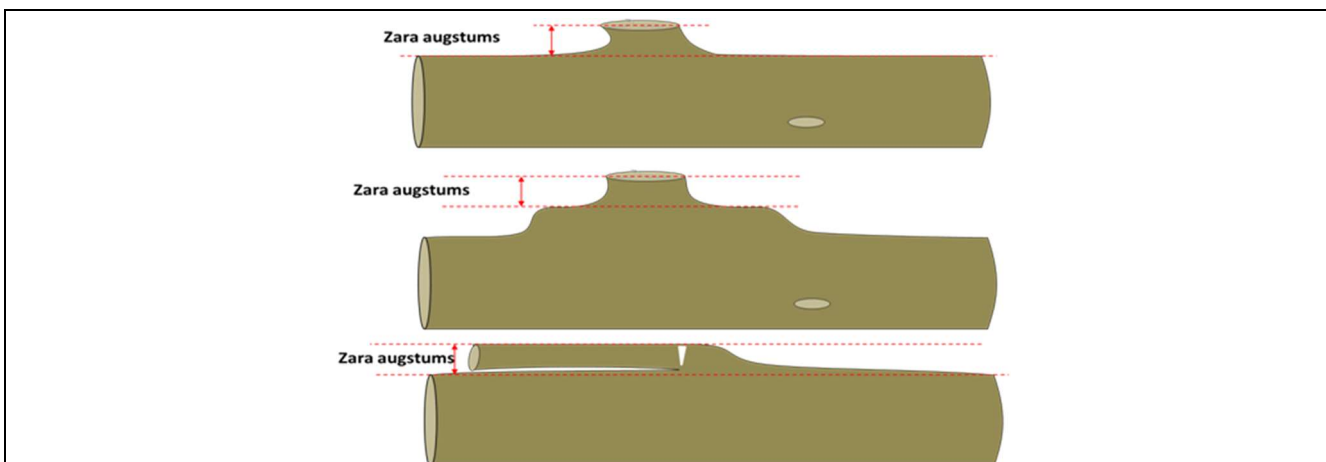
Veselam zaram caurmēru uzmēra apkārt zara vistumšākajam ārējam gadskārtu gredzenam.



1.2. Zara augstums - zara augstākais punkts perpendikulāri kokmateriāla sānu virsmai virs mizas. Aizlauzts klāt palicis zars netiek ierēķināts zara stubņa garumā. Zaru uzskata par aizlauztu, ja tas pie liekšanas izrāda mazāku pretestību.

Vērtēšana

Vērtē attālumu no kokmateriāla sānu virsmas/ saauguma valnīša līdz zara augstākajam punktam perpendikulāri kokmateriāla sānu virsmai.



2. STUMBRA FORMAS VAINAS

Definīcija

2.1. Blīzums - stumbra resgaļa ievērojams pāresninājums.

Definīcija

2.1.1. Rievotais blīzums - stumbra resgalī izveidojušies gareniski padziļinājumi.

Uzmērīšana

Vērtē vainas sastopamību.

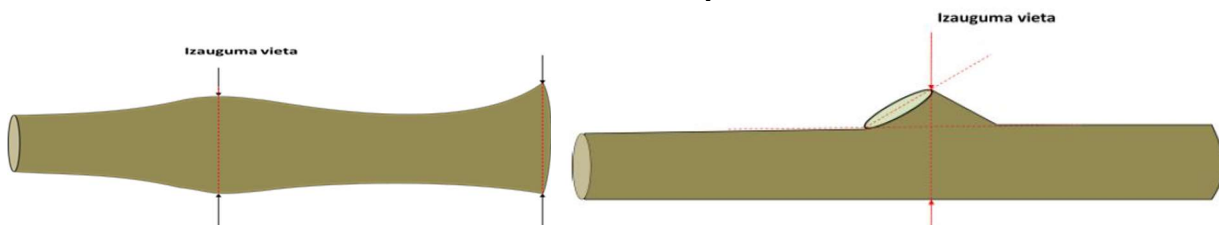


2.2. Izaugums - lokāls caurmēra palielinājums jebkurā stumbra vietā.

Slīpi atzarots zars, kam nav žāklis.

Uzmērīšana

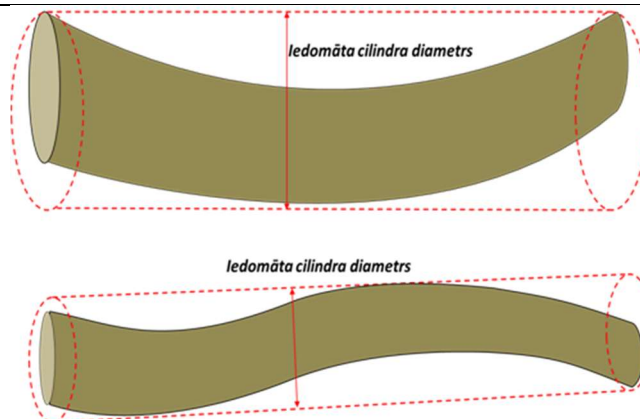
Uzmēra kokmateriāla maksimālo caurmēru zem mizas jebkurā vietā.



2.3. Līkumainība - apaļā kokmateriāla garenass novirze no taisnas līnijas.

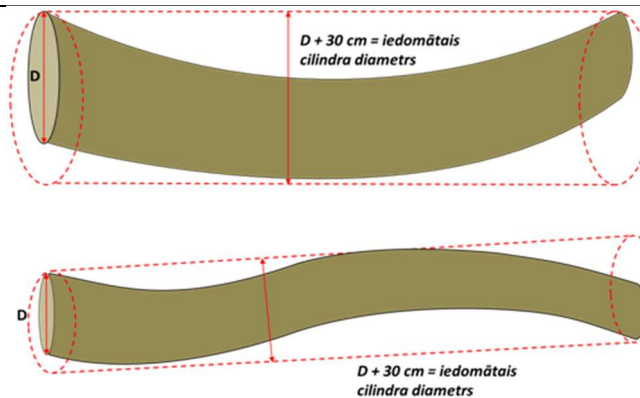
Vērtēšana

Vērtē atbilstību iedomātā cilindra diametram.



Vērtēšana

Vērtē resņaļa caurmēru + 30 cm.



Definīcija

2.4. Dubultgalotne - kokmateriāla gala plaknes žaķļveida sazarojums, kur lielākās un mazākās stumbra daļas caurmēra attiecība ir robežās no 3:1 līdz 1:1.

Vērtēšana

Vērtē vainas sastopamību.

2.4.1. Slēgta dubultgalotne - galvenās stumbra un atzarojuma daļas mizas robežojas savā starpā.



2.4.2. Vajēja dubultgalotne - galvenā stumbra un atzarojuma daļa ir pilnībā sadalīta un starp tām ir gaisa sprauga.



2.5. Sauskaltuši kokmateriāli – Skujkoku kokmateriāli, kas sagatavoti no stumbra atmirušās daļas. Stumbra atmirušo daļu galvenokārt raksturo mizas atdalīšanas, barības vielu pārtraukuma dēļ vai citu koksnes vainu ietekmē.

3. SĒŅU BOJĀJUMI

Definīcija

Sēņu vai baktēriju infekcijas rezultātā izraisīta koksnes bioloģiskā noārdīšanās.

3.1. Kodola sēņu bojājumi - sēņu vai baktēriju infekcijas bojājumi, kas attīstās tikai augošiem kokiem, inficējot caur saknēm, nolūzušiem zariem un sānu virsmas bojājumiem.

Definīcija

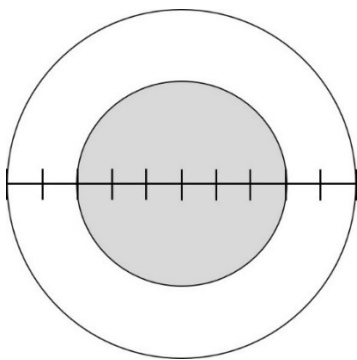
3.1.1. Kodola trupe, t.sk. dobums - sēņu attīstības stadija, kad koksne izmainās krāsojums un samazinās mehāniskās īpašības.

Vērtēšana

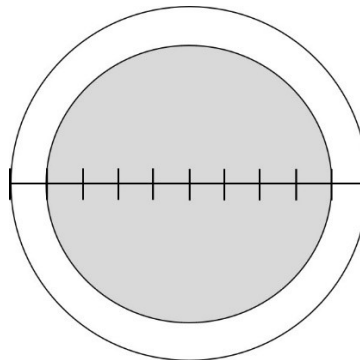
Vērtē kodola trapes/ dobuma caurmēra attiecību pret sortimenta gala plaknes caurmēru. Ja kodola sēņu bojājumi veido atsevišķus laukumus, tos uzmēra, vizuāli reducējot uz centru.



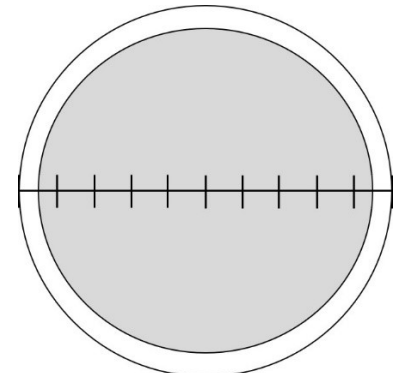
Trapes aizņemtais caurmērs no gala plaknes caurmēra



0.6 no gala plaknes caurmēra



0.8 no gala plaknes caurmēra



0.9 no gala plaknes caurmēra

Definīcija

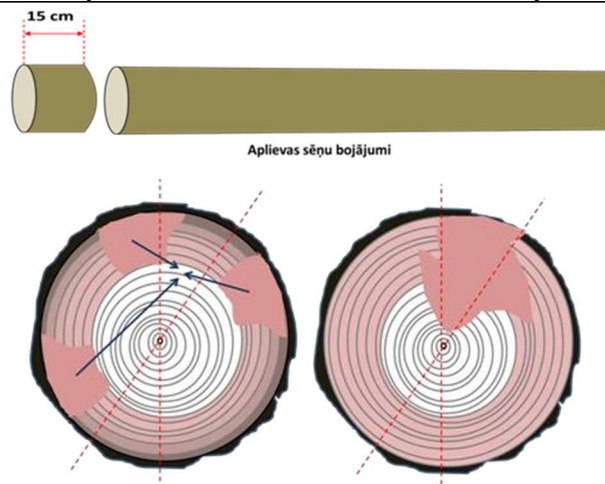
3.2. Aplievas sēņu bojājumi – sēņu infekcijas bojājumi, kas attīstās no kokmateriāla ārējās plaknes nokaltušiem un/ vai ilgstoši uzglabātajiem apaļajiem kokmateriāliem.

Definīcija

3.2.1. Aplievas trupe – sēņu attīstības stadija, kad koksne izmainās krāsojums un samazinās mehāniskās īpašības.

Vērtēšana

Vērtē 15 cm no gala plaknes virsmi, kur šī bojātā koksne tiek vizuāli ietilpināta noteiktā segmentā, ja šī bojātā koksne neietilpst noteiktajā raksturlielumā, tad kokmateriālu brāķē.



Atkarībā no konsistences trupi iedala:

3.3. Cieta trupe - trupe, kas ir cieta, izrāda tādu pašu stiprību spiedē ar cietiem, asiem priekšmetiem, kā nebojātā koksne blakus.

3.4. Irdena trupe - (ārkārtējos gadījumos ar izpuvušiem caurumiem) trupe, kas vairs nav cieta, izrāda mazāku stiprību spiedē ar cietiem, asiem priekšmetiem, nekā nebojātā koksne blakus.

4. CITI BOJĀJUMI

Definīcija

Dažāda veida mehāniskie bojājumi kokmateriāla gala vai sānu virsmā, kas skar koksni.

4.1. Apogļojums - apdegusi koksne.

Vērtēšana

Vērtē vainas sastopamību.

4.2. Metāla ieslēgumi - metāla ieslēgumi koksne.

4.2.1. Metāla ieslēgumu novērtēšana ar automātiskajām uzmērīšanas ierīcēm

Metāla ieslēgumus automātiskajās uzmērīšanas ierīcēs nosaka stacionāri uzstādīti metāla meklētāji.

4.2.2. Metāla ieslēgumu novērtēšana citos gadījumos

Kokmateriālu uzmērīšana vietās, kur nav stacionāri metāla meklētāji, metāla ieslēgumus novērtē vizuāli.

4.3. Minerāla piejaukums – minerāla daļiņas ar izmēru 0.1 – 20 mm, savukārt par akmeņiem tiek uzskatītas daļiņas, kuru izmērs ir lielāks par 20 mm.

Kokmateriāli ar ievērojamu minerālu daudzumu – kokmateriāli, kuriem abi gali, sākot no gala plaknes, vismaz 1 m garumā ir klāti ar minerālvielu daļām, kas neļauj noteikt kokmateriāla sugu vai vērtēt kvalitāti.

4.4. Citi piejaukumi - ogles, kvēpi, plastmasa, gumija un akmeņi

Koksnes vainas maksimāli pieļaujamie raksturlielumi

Maksimāli pieļaujamās koksnes vainas				
Vainas nosaukums	Papīrmalka	Tehnoloģiskā koksne	Malka	Vainas definīcija un vērtēšana
Koku suga	Nepieļauj	citū sugu piejaukums līdz 5 %	-	-
Zari	zara D sākot no 1.5 cm; zara augstums līdz 16 cm;	zara D sākot no 1.5 cm; zara H līdz 16.0 cm	-	1.1/1.2
Blīzums	kokmateriāla lielākais caurmērs zem mizas nedrīkst pārsniegt maksimāli noteikto caurmēru	kokmateriāla lielākais caurmērs zem mizas nedrīkst pārsniegt maksimāli noteikto caurmēru	-	2.1
Rievotais blīzums	Nepieļauj, ja traucē mizošanai	Pieļauj	-	2.1.1
Līkumainība (cilindra lielums)	iedomātā cilindra diametrs līdz 75 cm	iedomātā cilindra diametrs līdz 80 cm	-	2.3
Atvērta (vaļēja) dubultgalotne	Nepieļauj	zara H līdz 16.0 cm	-	2.4/ 2.4.2
Slēgta dubultgalotne	pieļauj	pieļauj	-	2.4/ 2.4.1
Izaugums	iedomātā cilindra diametrs līdz 75 cm	iedomātā cilindra diametrs līdz 80 cm	-	2.2
Kodola trupe	trupes aizņemtais caurmērs 0.6 no gala plaknes caurmēra	trupes aizņemtais caurmērs 0.8 no gala plaknes caurmēra	trupes aizņemtais caurmērs 0.9 no gala plaknes caurmēra	3.1/ 3.1.1/ 3.4
Aplievas trupe	trupes aizņemtais laukums līdz 10 % no gala plaknes laukuma	trupes aizņemtais laukums līdz 20% no gala plaknes laukuma.	-	3.2/ 3.2.1
Apogļojums	Nepieļauj	Apogļojumu pieļauj, ja apdegums nav skāris aplievas daļu	-	4.1
levērojams minerāla piejaukums	Nepieļauj	Nepieļauj	-	4.3
Citi piejaukumi	Nepieļauj	Nepieļauj	-	4.2/ 4.2.1/ 4.2.2/ 4.4
"Sauskaltuši" kokmateriāli	Nepieļauj	Pieļauj	-	2.5