

Eksperta atzinums Nr.115/7/2020

2020. gada 11.augustā, Cēsīs
(parakstīšanas datum skatīt elektroniskā laika zīmoga datumu)

SIA "Vides Konsultāciju Birojs"
Reģ. Nr. LV40003282693
Pils iela 7 -11, Rīga, LV-1050
Kontaktpersona: Sandra Broka
sandra@vkb.lv

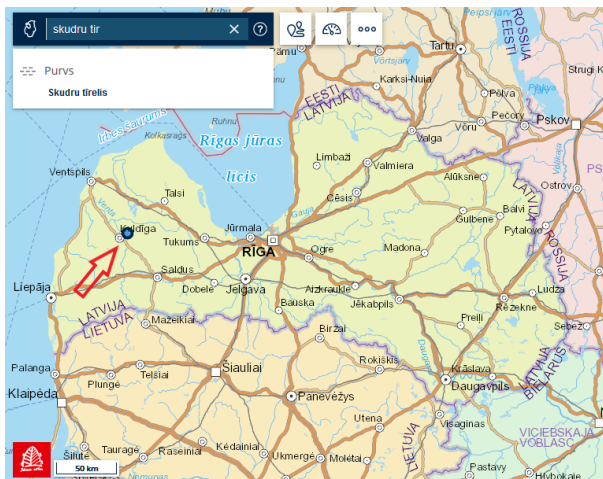
Par paredzētās darbības ietekmi uz sugām un biotopiem kūdras atradnē "Skudru purvs" Kuldīgas novada Rumbas pagastā

1. Atzinums sagatavots par biotopu un sugu grupām:

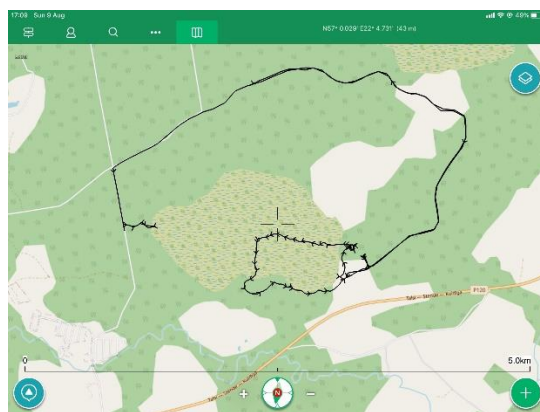
Vaskulārie augi, purvi, meži un virsāji, zālāji, tekoši saldūdeņi.

2. Informācija par apsekošanas vietu un apstākļiem.

Kūdras atradne "Skudru purvs" ~ 175,531 ha platībā atrodas Kurzemes vidienē netālu no Kuldīgas (1.attēls) - Kuldīgas novada, Rumbas pagasta zemes īpašumā „Valsts mežs Rumba” (kadastra Nr. 62840070118), zemes vienībā ar kadastra apzīmējumu 62840060410. Kartēs tiek lietots arī nosaukums "Skudru tīrelis"¹. 2020. gada 18.jūlijā dabā apsekota daļa no purva un piegulošie meži, izvēloties tādu maršrutu (2.attēls), lai gūtu priekšstatu par purva dabas vērtībām un apsekojot tos meža nogabalus, kurus citi eksperti iepriekš apsekojuši mazāk vai nepietiekami. Vairāk apskatīta teritorija purva austrumu malā, lai dabā atrastu un apskatītu krāsu zeltlapes *Serratula tinctoria* audzi, kurai līdz šim datos norādīta tikai aptuvena vieta lielā purva nogabalā.



1.attēls. Kūdras atradne "Skudru purvs" atrodas Kurzemes vidienē pie Kuldīgas - Kuldīgas novada Rumbas pagastā. Ekrāna attēls no www.balticmaps.eu. Sagatavoja I.Kukāre.



2. attēls. Apsekošanas maršruts fiksēts programmā WievRanger 18.07.2020.

¹Latvijas Ģeotelpiskās informācijas aģentūras karšu pārliuks <https://kartes.lgia.gov.lv/karte/>, topogrāfiskā karte 1:10 000 3.izd. (2012.gads), skatīts 09.08.2020.

Apsekojuma laikā no plkst.8:00 līdz 14:10 ir saulains, brīžiem mākoņains, gaisa temperatūra +27°C, neliels vējš. Apsekojuma laikapstākļi piemēroti visu atzinumā apskatīto augu sugu un biotopu konstatēšanai, kā arī to stāvokļa novērtēšanai.

Teritorijas apsekošanai izmantota iPad ierīce ar GPS navigāciju (MP1J2HC/A) bez datu pēcapstrādes. Atzinumā norādītas koordinātas Latvijas koordinātu sistēmā LKS-92 TM. Uzņemti atzinuma mērķim nozīmīgāko vietu fotoattēli. Eiropas Savienības nozīmes biotopu konstatēšanai izmantota Dabas aizsardzības pārvaldes izstrādātā metodika².

Darbam izskatīti iepriekšējās izpētes materiāli:

1. sugu un biotopu jomās sertificētu ekspertu atzinumi:

- Demiters O., Rēriha I. 29.03.2016. AS "Latvijas Valsts meži" Dienvidkurzemes mežsaimniecības Rendas iecirkņa 202. kvartālu apgabala 351.-353., 370., 371. kvartāla derīgo izrakteņu – kūdras atradnes Skudru purvs ietekmes uz vidi vērtējums teritorijas iznomāšanai kūdras ieguvei (Kuldīgas novada, Rumbas pagasts, kadastra numurs 62840060410), 11 lappuses un pielikumi. (piebilde dokumentā: zaudē spēku 4.gadus pēc šī dokumenta apstiprināšanas).
- Demiters O. 29.03.2016. AS "Latvijas Valsts meži" Dienvidkurzemes mežsaimniecības Rendas iecirkņa 202. kvartālu apgabala 351.-353., 370., 371. kvartāla derīgo izrakteņu – kūdras atradnes Skudru purvs ietekmes uz vidi vērtējums kūdras ieguvei nepieciešamās infrastruktūras izveide (Kuldīgas novada, Rumbas pagasts, kadastra numurs 62840060410). 5 lappuses un 1.pielikums. (piebilde dokumentā: zaudē spēku 4.gadus pēc šī dokumenta apstiprināšanas).
- Zacmanis A. 19.08.2019. Eksperta atzinums "Par medņu *Tetrao urogallus* riestojošos gaiļi klātbūtni", Rīga, 6.lappuses.
- Rove. I., 21.10.2019. Sertificēts dabas eksperta atzinums par meža autoceļa Skudru purva pievadceļš būvniecību. Kazdangas pagasts, Bojas, 10 lappuses un 1.pielikums.
- Grandāns G., 21.04.2020. Purvu un mežu biotopu izvērtējums derīgo izrakteņu (kūdras) atradnē "Skudru purvs" un apkārtējā teritorijā, Cēsis, 18 lappuses un 1.pielikums.

2. citi materiāli:

- Ostelis M. u.c., 2015. Hidroloģiskais atzinums par ūdens novadīšanas iespējām un potenciālo ietekmi uz apkārtējo teritoriju Skudru purva kūdras atradnē Kuldīgas novada Rumbas pagastā. VAS "MELIOPROJEKTS", pasūtītājs: AS "Latvijas valsts meži". 14 lappuses.
- AS "Latvijas valsts meži" 29.10.2018. iesniegums Vides pārraudzības valsts birojam ietekmes uz vidi sākotnējam novērtējumam. Jelgavā, 10 lappuses un 8 pielikumi.
- Vides pārraudzības valsts biroja 28.11.2018. Lēmums Nr.5-02/15 pr ietekmes uz vidi novērtējuma procedūras piemērošanu. Rīgā, 3 lappuses.
- SIA "Vides Konsultāciju birojs" ietekmes uz vidi novērtējuma darba materiāli.

3. Teritorijas dabas aizsardzības statuss.

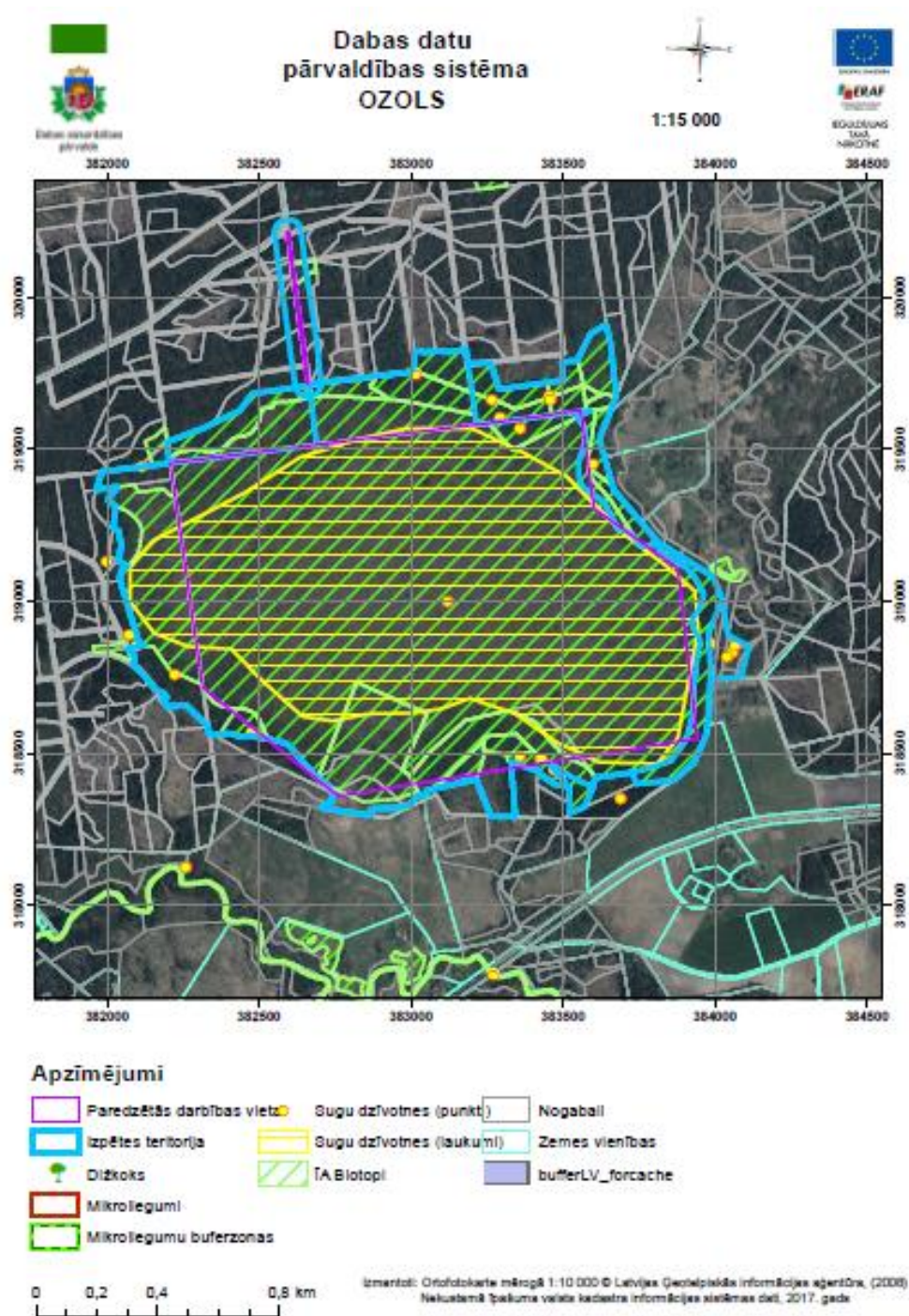
Informācija 02.08.2020. pēc kadastra numura un vizuālās atrašanās vietas salīdzināta ar Dabas aizsardzības pārvaldes uzturēto Dabas datu pārvaldības sistēmu³ "Ozols"⁴ un

² ES nozīmes biotopu izplatības un kvalitātes apzināšanas un darbu organizācijas metodika. Dabas aizsardzības pārvalde, 2016. Pieejams: https://www.daba.gov.lv/upload/File/DOC/BIOTOPI_met_160722.pdf

³ 09.06.2014. MK noteikumi Nr. 293 "Dabas datu pārvaldības sistēmas uzturēšanas, datu aktualizācijas un informācijas aprites kārtība"

⁴ Pieejams: <https://ozols.gov.lv/ozols/>, skatīts 11.09.2018.

konstatēts, ka kūdras atradne “Skudru purvs” neietilpts nevienā īpaši aizsargājamā dabas teritorijā.



3.attēls. Aizsargājami biotopi un sugas izpētes teritorijā Skudru purvā un pieguļošajās platībās. Izdruka no Dabas datu pārvaldības sistēmas “Ozols” 02.08.2020., mērogs 1:15000.

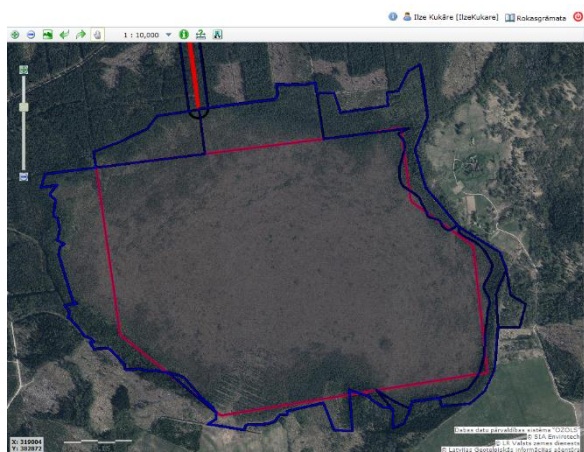
Dabas datu pārvaldības sistēmā “Ozols” “Skudru purva” teritorijā un pieguļošajās platībās, atzīmētas vairākas Latvijā īpaši aizsargājamas sugas⁵, sugas, kuru aizsardzībai var

⁵ 14.11.2000 MK noteikumi Nr. 396 "Noteikumi par īpaši aizsargājamo sugu un ierobežoti izmantojamo īpaši

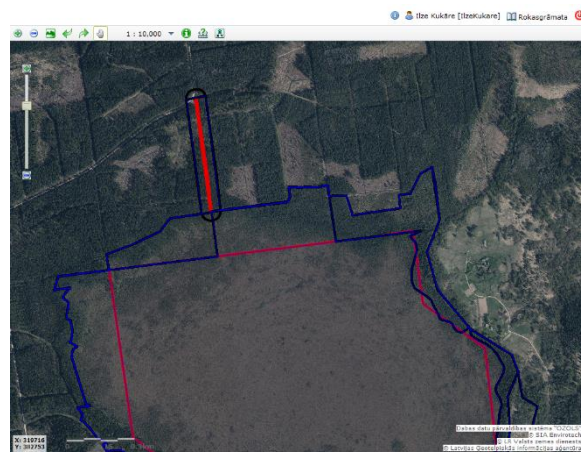
veidot mikroliegumus⁶ un īpaši aizsargājami biotopi⁷, kā arī Eiropas Savienībā aizsargājamas sugas un biotopi^{8,9}, kurus eksperte papildinājusi ar apsekojumā iegūtajiem datiem (3.attēls). Kopējā dabas vērtību karte mērogā 1:10000 pievienota atzinuma 1.pielikumā. Skudru purva teritorija raksturota ka Eiropas Savienībā aizsargājams biotops 7110* *Aktīvi augstie purvi* un dienvidrietumu stūrī izdalīts neliels 7120 *Degradēti augstie purvi, kuros iespējama vai noris dabiskā atjaunošanās* 1.variants. Purvam piegulošajās platībās konstatēti vairāki īpaši aizsargājami mežu un zālāju biotopi, dažas īpaši aizsargājamas vaskulāro augu un sūnu sugas (raksturojums un iespējamā ietekme aprakstīta šī atzinuma 6.un 7.punktā), kā arī atsevišķas ķērpju, piepju un putnu sugas. Daļa no sugu atradnēm reģistrēta Latvijas valsts mežu datu bāzē un redzama tikai citu ekspertu atzinumos, taču šīs sugas ir raksturīgas izdalītajiem aizsargājamajiem biotopiem un ņemtas vērā pie ietekmes izvērtējuma biotopu sadaļā.

4. Atzinuma sniegšanas mērķis.

Ietekmes uz vidi novērtējums objektam - derīgo izrakteņu (kūdras) ieguvei ~ 175,531 ha platībā (4.,5. attēls) kūdras atradnē „Skudru purvs” Kuldīgas novada, Rumbas pagasta zemes īpašuma „Valsts mežs Rumba” (kadastra Nr. 62840070118), zemes vienībā ar kadastra apzīmējumu 62840060410. Kūdras ieguve plānota 371. kvartālā, saglabājot purva daļu 351., 352. un 353. kvartālā. Pievedceļa izbūve paredzēta pa kvartālstīgu starp 351. un 352. kvartālu. Ūdeņu novadīšanai tiek izskatītas alternatīvas veidojot savienojumus pa grāvjiem uz Rudupi ziemeļos, Riežupi dienvidos un Lībvalku dienvidaustrumos.



4.attēls. Izpētes teritorija (zila kontūra) un plānotās darbības vieta (sarkana kontūra) Skudru purvā (ekrāna attēls no Dabas datu pārvaldības sistēmas “Ozols” 1:10000, ortofoto 2016-2017 pamatne).



5.attēls. Izpētes teritorija pievedceļam (zila kontūra) un plānotās darbības vieta (sarkana kontūra) Skudru purvā ziemeļu daļā (ekrāna attēls no Dabas datu pārvaldības sistēmas “Ozols” 1:10000, ortofoto 2016-2017 pamatne).

aizsargājamo sugu sarakstu" 1., 2. pielikums.

⁶ 18.12.2012. MK noteikumi Nr.940 “Noteikumi par mikroliegumu izveidošanas un apsaimniekošanas kārtību, to aizsardzību, kā arī mikroliegumu un to buferzonu noteikšanu”, 1., 2.pielikums.

⁷ 05.12.2000. MK noteikumi Nr.421 “Noteikumi par īpaši aizsargājamo biotopu veidu sarakstu” pielikums.

⁸ Padomes Direktīva 92/43/EEK (1992. gada 21. maijs) par dabisko dzīvotņu, savvaļas faunas un floras aizsardzību

⁹ 21.02.2006. MK noteikumi Nr.153 “Noteikumi par Latvijā sastopamo Eiropas Savienības prioritāro sugu un biotopu sarakstu”, pielikums.

Nepieciešams novērtēts paredzētās darbības (kūdras lauku izveidošana un kūdras ieguve) ietekmi uz bioloģisko daudzveidību, īpaši aizsargājamām sugām, to atradnēm un dzīvotnēm, kā arī īpaši aizsargājamiem un Eiropas Savienības nozīmes biotopiem. Jānoskaidro apstākļi, kas svarīgi konkrēto dabas vērtību pastāvēšanai kopskatā ar attiecīgajām sugām un biotopiem noteiktajiem aizsardzības mērķiem un aizsardzības statusu. Jāizvērtē paredzētās darbības īstenošanas iespējas, sugu un biotopu zaudējumu prognoze. Jāizvērtē paredzētās darbības ietekme uz dabas parku "Riežupe". Nepieciešami ieteikumi par pasākumiem, kādi būtu veicami, lai mazinātu iespējamo negatīvo ietekmi, tai skaitā pēc kūdras purva izstrādes pabeigšanas, ja izstrāde tiktu veikta.

5. Vispārīgs pētāmās teritorijas apraksts un īss pieguļošās teritorijas raksturojums.

Skudru purvs atrodas Latvijas rietumu daļā aptuveni 5 km uz ziemeļaustrumiem no Kuldīgas pilsētas Kursas zemienes Pieventas līdzenumā. Apkārtnes reljefs ir samērā līdzens vidēji 40-45 m v.j.l. Skudru purvs ietilpst Kurzemes ģeobotāniskajā rajonā, kur kopumā purvu platības ir nelielas¹⁰, jo reljefs veicina noteci, tāpēc tikai vietām (vairāk jūras piekrastē) izveidojušies lielāki purvu masīvi. Tuvākais neizstrādātais purvs ir Graudupes tīrelis (~222 ha) Rendas pagastā 5,5 km uz austrumiem- ziemeļaustrumiem no Skudru purva.

Uz ziemeļiem no Skudru purva ir plaši, pārsvarā skujkoku mežu masīvi, kuros starp sausiem un nosusinātiem priežu mežiem ir mitrākas purvainu mežu ieplakas, vietām melnalkšņu audzes, bet upju krastos aluviāli lapkoku meži. Tuvāk purvam saglabājušies bioloģiski vecāki meži, bet daudzviet apkārtējā meža masīvā redzami izcirtumi un jaunaudzes. Dienvidrietumos atrodas mežu ieskauda apdzīvota vieta Rumbenieki, bet austrumos un dienvidos viensētas un lauksaimniecības zemes. Ziemeļaustrumos aptuveni 1,5 km attālumā notiek kūdras ieguve Ozolu purvā (Ozolu tīrelī). Visā apkārtne ir labi izveidots ceļu tīkls.

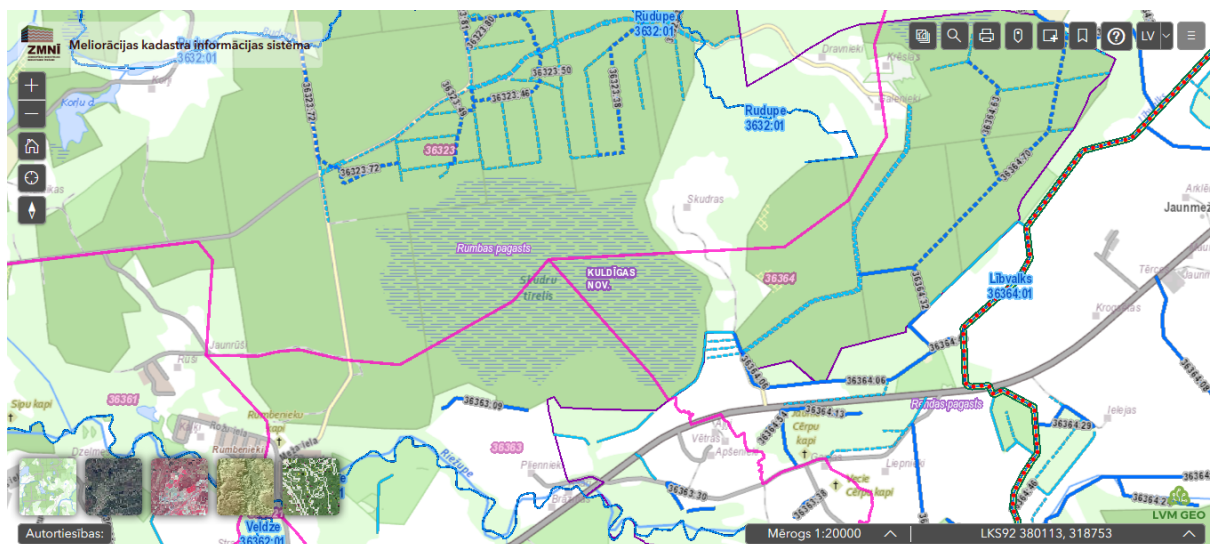
Plānotā pievedceļa vietā pa kvartālstīgu starp 351. un 352. kvartālu dabā ziemeļu daļā ir braucams ceļš, bet tuvāk purvam sākas kūdras augsnes, kur ceļa vairs nav. Līdzīgi kā visi ziemeļu daļā purvam pieguļošie meži arī plānotās ceļa trases malās meži ir susināti, bet tuvāk purvam saglabājies dabiskais mitruma režīms un ir bioloģiski vērtīgi meži, kas izdalīti kā Eiropas Savienībā aizsargājami biotopi ar īpaši aizsargājamās sugām.

Skudru purvs atrodas dabiskā ieplakā un tam apkārt nav izveidots noslēgts grāvju tīkls (6.attēls). Mežu masīvs uz ziemeļiem no purva ir meliorēts ar noteci uz Rudupi ziemeļos (aptuveni 1,2 km no Skudru purva). Uz austrumiem notece no purva tālāk pa grāvjiem lauksaimniecības zemēs un mežmalās ir uz Lībvalku (valsts nozīmes ūdensnoteka, pēdējais būvniecība veikta 2009.gadā¹¹). Skudru purva dienvidu daļā notece ir uz dienvidos esošos aptuveni 600 m attālo Riežupi. Purva dienvidu un dienvidaustrumu malā lauksaimniecības zemes meliorētas ar drenām, bet austrumu un ziemeļaustrumu daļā tās ir ar dabisku mitruma režīmu.

Kūdras biezums Skudru purvā ir salīdzinoši neliels 0,3-3,18 m, vidēji 3,12m, segkārtā līdz 0,2m.

¹⁰ Табака Л. В. 1977. Флора и растительность Латвийской ССР. Курземский геоботанический район. Рига, Зинатне, с. 3–174.

¹¹ www.melioracija.lv



6. attēls. Skudru purvs un meliorācijas sistēmas. Ekrāna uzņēmums no www.melioracija.lv, skatīts 09.08.2020.

6. Konstatētās īpaši aizsargājamās sugas vai sugu grupas un nosacījumi to aizsardzībai.

Vaskulāro augu un sūnu noteikšanai un raksturošanai izmantoti noteicēji^{12, 13, 14, 15}. Sugu saraksts 1.tabulā. Sarakstā iekļautas ķērpju sugas, kas ir īpaši aizsargājamās un nozīmīgas mežu biotopu sugas.

1.tabula. Skudru purvā un pieguļošajā daļā konstatētās aizsargājamās augu, sūnu un ķērpju sugas (saīsinājumi aiz tabulas).

Nr. p.k.	Sugas nosaukums latviski	Sugas nosaukums latīniski	Aizsardzības statuss	Cits statuss	Sugas sastopamība Skudru purvā un pieguļošajā daļā, (eksperts, gads)
1.	Apdzira	<i>Huperzia selago</i>	ĪAS 2, ES V	SG IV	Reti. VM Rumba 62840060410 370.kv 15.nog. (G.Grandāns, 2020)
2.	Gada staipeknis	<i>Lycopodium annotinum</i>	ĪAS 2, ES V	SG IV	Samērā bieži. VM Rumba 62840060410 371.kv. 4.nog., 370.kv.15. un 21.nog. (G.Grandāns, 2020); 371.kv.5.nog. (O.Demiters, 2016), 370.kv.26.nog. un Skudras 62840060076 1kv.nog. (L.Veismane, 2018)

¹² Priedītis, N. 2014. Latvija augi. Gandrs, Rīga.

¹³ Atherton.I. et all. (ed.) 2010. Mosses and Liverworts of Britain and Ireland - a field guide. British Bryological Society.

¹⁴ Andrušaitis G. 2003. 3. sējums. Vaskulārie augi. Latvijas Sarkanā grāmata. Retās un apdraudētās augu un dzīvnieku sugas. Rīga, LU Bioloģijas institūts: 1–691.

¹⁵ Liepiņa. L.,2017. Īpaši aizsargājamās un reti sastopamās sūnu sugas Latvijā. Metodiskais materiāls LVAF projekta “Dabas aizsardzības pārvaldes kapacitātes stiprināšana, nodrošinot jaunu sugu aizsardzības jomas ekspertu apmācību un paaugstinot profesionālo kompetenci DAP speciālistiem”, Nr. 1-08/ 171 / 2017 ietvaros.

Nr. p.k.	Sugas nosaukums latviski	Sugas nosaukums latīniski	Aizsardzības statuss	Cits statuss	Sugas sastopamība Skudru purvā un pieguļošajā daļā, (eksperts, gads)
3.	Vālišu staipekņis	<i>Lycopodium clavatum</i>	ĪAS 2, ES V	SG IV	Reti. 351.kv. 12.nog. (O.Demiters, 2016), uz grāvja atbērtnes kvartālstīgu krustojumā pie 352.kv. 31.nog. (I.Rove, 2019)
4.	Ciņu mazmeldrs	<i>Trichophorum caespitosum</i>	ĪAS 1	SG III	Visā purva atklātajā daļā ~135,9 ha (A.Priede, 2020 (dati Ozolā); I.Rove 2019) pārsvarā VM Rumba 62840060410 371.kv 1.nog. un 370.kv 16.nog.
5.	Krāsu zeltlape	<i>Serratula tinctoria</i>	ĪAS 1, MIK	SG III	Ļoti reti. Purvmaļi 62840060149 1.kv.22.nog. (I.Kukāre, 2020) un VM Rumba 62840060410 371.kv. 1.nog. (I.Rēriha, 2007)
6.	Smaržīgā naktsvijole	<i>Platanthera bifolia</i>	ĪAS 1	SG IV	Reti. VM Rumba 62840060410 371.kv 21.nog. (A.Priede, 2020), Purvmaļi 62840060149 1.kv.22.nog. (I.Kukāre, 2020)
Sūnas					
7.	Zilganā baltsamīte	<i>Leucobryum glaucum</i>	ES V	IS	Reti. VM Rumba 62840060410- 353.kv 29.nog. (G.Grandāns, 2020); Purvmaļi 62840060149 1.kv.21.nog. (I.Kukāre, 2020)
8.	Sfagni	<i>Sphagnum spp.</i>	ES V		Bieži, vairākas sugas visā purvā un apkārtējos mežos.
9.	Hellera ķīllape	<i>Anastrophyllum hellerianum</i>	ĪAS 1, MIK	BSS	Ļoti reti, tikai viena neliela atradne, VM Rumba 62840060410 371.kv 13.nog. (I.Kukāre, 2020)
10.	Trejdaivu bacānija	<i>Bazzania trilobata</i>	ĪAS 1, MIK	BSS	Ļoti reti. VM Rumba 62840060410 371.kv 13.nog. (I.Kukāre, 2020)
11.	Gludkausiņu jungermannija	<i>Jungermannia leiantha</i>	ĪAS 1, MIK	IS	Ļoti reti. VM Rumba 62840060410- 370.kv.4.nog. (O.Demiters);
12.	Kailā apaļlape	<i>Odontoschisma denudatum</i>	ĪAS 1, MIK	IS	Samērā bieži. VM Rumba 62840060410 – 352kv. 30.,32.nog.; 353.kv. 28.nog. (O.Demiters, 2016) un 353.kv. 31.nog.; 370.kv.5.nog. ; 371.kv.14.nog. (G.Grandāns, 2020);

Saīsinājumi:

SG – Latvijas Sarkanā grāmata. **III** - retās sugas; **IV** - maz pazīstamās sugas.

ES – Eiropas Padomes direktīva 92/43/EEK (21.05.1992) Par dabisko dzīvotņu, savvaļas floras un faunas aizsardzību. **V** pielikums. Dzīvnieku un augu sugas, kas ir Kopienas interešu sfērā un kuru iegūšana un ekspluatācija dabā var būt pieļaujama.

ĪAS – īpaši aizsargājama suga (MK noteikumi Nr. 396. "Noteikumi par īpaši aizsargājamo sugu un ierobežoti izmantojamo īpaši aizsargājamo sugu sarakstu", 14.11.2000., grozījumi 27.07.2004.) **1**- īpaši aizsargājamās sugas, **2**- ierobežoti izmantojamās īpaši aizsargājamās sugas

MIK – sugas aizsardzībai veidojams mikroliegums, 2. pielikums MK 2012. gada 18. decembra noteikumiem Nr. 940 „Noteikumi par mikroliegumu izveidošanas un apsaimniekošanas kārtību, to aizsardzību, kā arī mikroliegumu un to buferzonu noteikšanu”

IS – dabisku meža biotopu indikatorsuga

BSS - dabisku meža biotopu speciālistu suga

2.tabula Eiropas Savienībā aizsargājamo sugu labvēlīga aizsardzības stāvokļa novērtējums atbilstoši Ziņojumam par 2013.-2018. gadu.

N.p.k.	Sugas nosaukums latviski	Sugas nosaukums latīniski	Sugas labvēlīga aizsardzības stāvokļa novērtējums Latvijā un tendence	Sugas sastopamība dabas liegumā
1.	Staipekņi	<i>Lycopodium</i> spp.	U1 S	Visbiežāk satopams gada staipekņi, bet apdzira un vāļišu staipekņi reti.
2.	Zilganā baltsamtīte	<i>Leucobryum glaucum</i>	U1 S	Zināma divos nogabalos.
3.	Sfagni	<i>Sphagnum</i> spp.	FV X	Bieži visā purvā un piegulošajos mežos, vairākas sugas.

Apdzira *Huperzia selago* (L.) Bernh. ex Schrank et Mart., veido nelielu audzi purvam piegulošajā dienvidrietumu daļā. Sugai piemēroti mitri ēnaini meži nelielās platībās ir visā piegulošajā teritorijā (mitri jauktu koku meži, purvainie meži ar seklu kūdras slāni). Dabas datu pārvaldības sistēmā “Ozols” uz 11.08.2020. reģistrēti 979 atradņu punkti, galvenokārt īpaši aizsargājamās dabas teritorijās, kas saistīts ar dabas aizsardzības vai meža apsaimniekošanas plānu izstrādi, tāpēc suga ievadīta kā atradņu punkts, kamēr meža kartēšanas anketās reģistrēti punkti nav digitalizēti. Datus kā biežākie apdraudējumi minēti piemērotu dzīvotņu zudums, nosusināšana un mehāniska bojāšana. Tuvākie atradņu punkti ir 6-8 km uz ziemeļrietumiem.

Gada staipekņi *Lycopodium annotinum* L. veido vairākas dažu kvadrātmetru lielas audzes visapkārt purvam. Suga apkārtnē ir sastopama samērā bieži. Dabas datu pārvaldības sistēmā “Ozols” uz 11.08.2020. reģistrēti vairāk nekā 1000 atradņu punkti. Gada staipekņim kā biežākie apdraudējumi minēti piemērotu dzīvotņu zudums, nosusināšana un mehāniska bojāšana. Skudru purvam piegulošajos mežos gada staipekņi aug gan nosusinātos mežos ziemeļu malā, gan mitrākos mežos citviet.

Vāļišu staipekņi *Lycopodium clavatum* L. konstatēti divās vietās Skudru purvam piegulošajos mežos. Dabas datu pārvaldības sistēmā “Ozols” uz 11.08.2020. reģistrēti 846 atradņu punkti un 11 laukumi. Tuvākā atradne ir 9 km uz ziemeļiem Abavas ielejā. Vāļišu staipekņim kā biežākie apdraudējumi minēti piemērotu dzīvotņu zudums un mehāniska

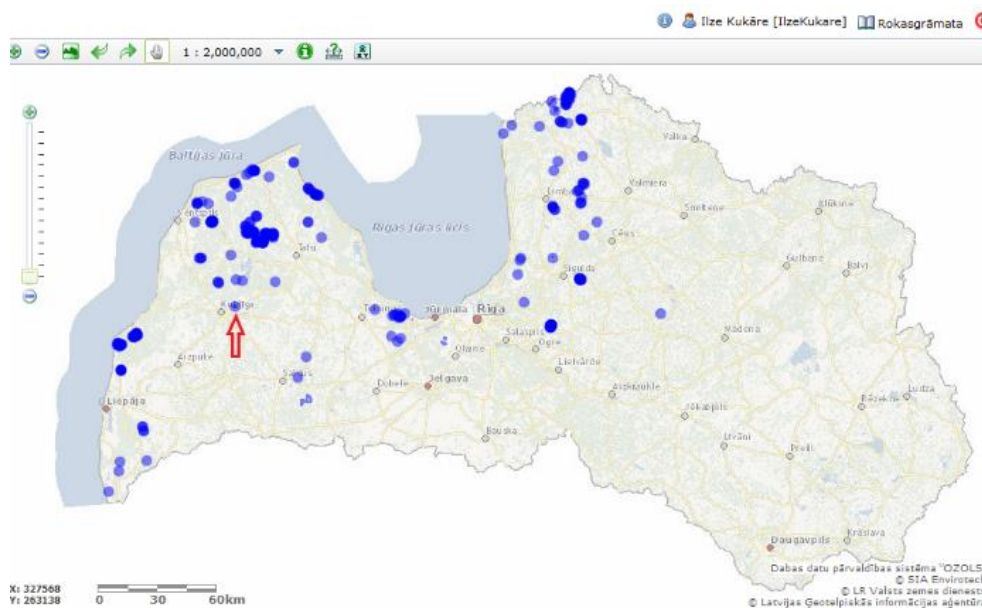
bojāšana.

Apdzira, gada un vālišu staipekņi ir Latvijā īpaši aizsargājamas ierobežoti izmantojamas sugas - tie iekļauti MK noteikumu 14.11.2000. Nr. 396 "Noteikumi par īpaši aizsargājamo sugu un ierobežoti izmantojamo īpaši aizsargājamo sugu sarakstu" 2. pielikumā, kā arī kopējā grupā *Lycopodium* spp. Eiropas Padomes direktīvas 92/43/EEK V pielikumā¹⁶. Datu novērtējumā kopējais *Lycopodium* spp. sugu populāciju stāvoklis, dzīvotne, nākotnes izredzes un aizsardzības stāvoklis novērtēts kā nelabvēlīgs – nepietiekams, bet stabils (U1) (2.tabula). Ziņojumā EK par sugu un biotopu stāvokli 2013.-2018. gadu periodā norādīts, ka kopējie populācijas lielumi un izplatība ir labvēlīgā aizsardzības stāvoklī, bet vērtējumu pazemina tieši piemēroto biotopu kvalitāte.

Kopumā nav sagaidāma būtiski nelabvēlīga ietekme uz apdziras, gada un vālišu staipekņu populācijām valstī, ja paredzētā kūdras ieguve tiktu realizēta. Iespējama lokāla nelabvēlīga ietekme uz apdziru, jo purva izstrādes laikā izmainītos piemērotais hidroloģiskais režīms atradnē. Tomēr ietekme nav uzskatāma par būtisku, jo plānotajā izstrādes variantā suga būtu aptuveni 180 m no kontūrgrāvja robežas, tātad tuvu 200 m grāvja susinošās ietekmes zonas tālākajai malai. Gada staipekņa augšanu purvainajos mežos nosusināšana pat veicina, tāpēc uz gada staipekņa audzēm nav sagaidāma nelabvēlīga ietekme. Vālišu staipekņim nepieciešami sausi meži, tāpēc nosusināšana tā audzes neietekmēs. Ceļa izbūve starp 351. un 352. kvartālu līdz 370. kvartālam var iznīcināt vālišu staipekņa atradni stīgu krustpunktā uz grāvja krants, kas vērtējama ka nelabvēlīga lokāla ietekme (ne būtiska, jo suga jau aug traucētā biotopā), samazinot populāciju apkārtnē, bet kopējo sugas aizsardzības stāvokli valstī neietekmēs. Nelabvēlīgās ietekmes mazināšana iespējama tikai gadījumā, ja netiek uzsākta purva izstrāde, jo tad nemainīsies hidroloģiskais režīms, kas var negatīvi ietekmēt apdziru un netiks iznīcināta vālišu staipekņa audze pievedceļa malā.

Ciņu mazmeldrs *Trichophorum cespitosum* (L.) Hartm. konstatēts visā atklātajā Skudru purva daļā un apsekojuma laikā audze ir labā stāvoklī, augi vitāli un biotops augšanai ir piemērots, dabisks un netraucēts. Latvijā īpaši aizsargājama suga, kas iekļauta MK noteikumu 14.11.2000. Nr. 396 "Noteikumi par īpaši aizsargājamo sugu un ierobežoti izmantojamo īpaši aizsargājamo sugu sarakstu" 1. pielikumā. Dabas datu pārvaldības sistēmā "Ozols" uz 11.08.2020. reģistrētas 359 punktveida un 24 laukumveida atradnes (7.attēls), bet daži punkti un laukumi var pārklāties un atbilst vienai atradnei, kā arī daudzi punkti atzīmēti viena purva robežās. Latvijā sugas suga sasniedz vienlaidus izplatības areāla austrumu robežu. Visvairāk atradņu ir reģistrētas Piejūras zemienē, bet iekšzemē atradnes ir tālāk viena no otras. Dati par sugas aizņemto platību ir nepilnīgi un iegūstami tikai no 24 laukumveida atradnēm. No tām 10 laukumi ir robežās no 0,05 -10 ha, 6 atradnes >10 līdz 100 ha, 4 atradnes >100 līdz 200 (tajā skaitā Skudru purva atradne ~135ha lielumā), un 4 atradnes >200 līdz ~590 ha. Pēc šiem datiem Skudru purva atradne vērtējama kā salīdzinoši liela. Kūdras ieguve Skudru purvā plānota lielākajā atradnes daļā, kas sakrīt ar 371. kvartāla 1. nogabalu iznīcinot ciņu mazmeldra audzi ~129ha platībā, bet ārpus izstrādes laukuma varētu saglabāties aptuveni 6 ha (5,7 ha 370.kv. un 0,17 ha 352.kv.) no audzes. Kūdras ieguves gadījumā būtiski negatīva ietekme būs gan lokālā mērogā iznīcinot audzi Skudru purva lielākajā daļā un būtiski vājinot sugas stāvokli atstājamajā rietumu daļā, gan būtiski negatīva ietekme valsts mērogā, jo šobrīd šī atradne ir lieluma ziņā virs vidējā reģistrētā laukuma. No kopējās reģistrētās laukumu platības ~2360 ha tiktu iznīcināti 5,5%.

¹⁶ Eiropas Padomes direktīva 92/43/EEK (21.05.1992.) V. Pielikums. Dzīvnieku un augu sugas, kas ir Kopienas interešu sfērā un kuru iegūšana un ekspluatācija dabā var būt pieļaujama.



7.attēls. Ciņu mazmeldra *Trichophorum caespitosum* audzes Latvijā, kas reģistrētas dabas datu pārvaldības sistēmā “Ozols” (atradnes - zili punkti, Skudru purva atradne norādīta ar sarkanu bultu). Ekrāna attēls 11.08.2020.

Krāsu zeltlape *Serratula tinctoria* L. Latvijā sastopama samērā reti, pārsvarā valsts rietumu- dienvidrietumu daļā, atradņu skaits pakāpeniski samazinās ziemeļu un austrumu virzienā (8.attēls). Latvijā īpaši aizsargājama suga, kas iekļauta MK noteikumu 14.11.2000. Nr. 396 "Noteikumi par īpaši aizsargājamo sugu un ierobežoti izmantojamo īpaši aizsargājamo sugu sarakstu" 1. pielikumā, iekļauta MK 2012. gada 18. decembra noteikumu Nr. 940 „Noteikumi par mikroliegumu izveidošanas un apsaimniekošanas kārtību, to aizsardzību, kā arī mikroliegumu un to buferzonu noteikšanu” sugu sarakstā un atradnēs aizsardzībai var veidot mikroliegumus (neviens vēl nav reģistrēts). Zeltlape aug mitrās, purvainās pļavās, purvu malās un izretinātos egļu-platlapju un platlapju mežos¹⁷. Lietuvā līdzīgi kā Latvijā suga ir samērā reta, bet Igaunijā tā reta un sasniedz izplatības ziemeļu robežu¹⁸. Dabas datu pārvaldības sistēmā “Ozols” reģistrētas 88 punktveida un 1 laukumveida atradne. Skudru purva apkārtnē zeltlape iepriekšējos atzinumos bez konkrētām koordinātēm norādīta 371. kvartāla 1. nogabalā, kas dabā jau ir augstais purvs, bet nav izslēgts, ka suga tur joprojām sastopama, jo uz robežas ar 5. nogabalu ir piemēroti biotopi. Šajā apsekojumā sugu konstatēju netālu privātā mežā īpašumā “Purvmaļi” ar kadastra numuru 62840060149 1.kvartāla 22.nogabalā (0,56 ha), kur 18.07.2020. uzskaitīju 17 ziedošus eksemplārus divos laukumos. Auga ziedēšana tikko sākusies, tāpēc iespējams, ka vēl neuzplaukušie indivīdi nav pamanīti. “Ozolā” atradnēs reģistrēto indivīdu skaits bieži nav norādīts, bet 28 punktos ir robežās no 1-100 eksemplāriem. Šī zeltlapes audze vērtējama kā vidēji liela atradne, bet nozīmīga sugas ģenētiskās daudzveidības aizsardzībā, jo ir vistālāk uz ziemeļiem esošā atradne Latvijā. Zeltlape aug izretinātā lapkoku mežā, bet zemsedzē ir mitru vietu sugas - pļavas vilkmēle *Succisa pratensis*, zilganā molīnija *Molinia caerulea*, Eiropas saulpurene *Trollius europaeus*, kas norāda uz dabiski mainīgu mitruma režīmu. “Purvmaļi” atradne ir aptuveni 120 m uz austrumiem no plānotās izstrādes laukuma, bet citos atzinumos aprakstītā atradne atrodas tieši plānotās izstrādes laukuma malā. Jāņem vērā, ka daļa no dabiskās noteces

¹⁷ Табака Л. В. 1980. *Serratula tinctoria* (L.). Хорология флоры Латвийской ССР. Редкие виды растений II группы охраны. Рига, Зинатне, с. 73–75.

¹⁸ Kuusk V., Tabaka L., Jankevičiene R. 2003. Flora of the Baltic countries. Compendium of Vascular Plants III. Tartu, p.38-39.

no purva ir austrumu virzienā, kas būtiski izmainītos, ja tiktu veikta purva nosusināšana. Ar purva izstrādi saistītās hidroloģiskā režīma izmaiņas visticamāk būtiski negatīvi ietekmēs dabisko hidroloģisko režīmu krāsu zeltlapes atradnēs un var novest pie vitalitātes zuduma un audžu iznīkšanas. Nav iespējami aizsardzības pasākumi ietekmes mazināšanai.



8. attēls. Krāsu zeltlapes *Serratula tinctoria* audzes Latvijā, kas reģistrētas dabas datu pārvaldības sistēmā “Ozols” (atradnes - zili punkti, Skudru purva atradne norādīta ar sarkanu bultu). Ekrāna attēls 11.08.2020.

Smaržīgā naksvijole Platanthera bioflia L. konstatēta divos meža nogabalos purva austrumu un dienvidaustrumu daļā. Dabas datu pārvaldības sistēmā “Ozols” uz 11.08.2020. reģistrētas 547 punktveida un 4 laukumveida atradnes samērā vienmērīgi visā Latvijas teritorijā. Naksvijole aug gan sausos, gan mitros mežos, krūmajos un zālajos. Skudru purva apkārtnē suga saglabāsies aizsargātajos meža un zālāju biotopos, tāpēc būtiski nelabvēlīga ietekme nav sagaidāma, īpaši aizsardzības pasākumi nav vajadzīgi arī tad, ja tiks veikta plānotā darbība.

Sphagnum spp. ir sfagnu sūnu grupa, kas iekļauta Eiropas Padomes direktīvas 92/43/EEK (21.05.1992) Par dabisko dzīvotņu, savvaļas floras un faunas aizsardzību. V pielikumā: Dzīvnieku un augu sugas, kas ir Kopienas interešu sfērā un kuru iegūšana un ekspluatācija dabā var būt pieļaujama. Skudru purvā no salīdzinoši retākām sugām konstatēts tika blīvais sfagns *Sphagnum compactum*, apsekojumā netika konstatēta neviena Latvijā īpaši aizsargājama sfagnu suga, bet purvs ir piemērots to augšanai. Ziņojumā EK par sugu un biotopu stāvokli 2013.-2018. gadā sfagnu kā grupas aizsardzības stāvoklis vērtēts kā labs FV, bet tendence nezināma. Purva izstrādes gadījumā tiktu iznīcināta sfagnu augtenei ga purvā, gan nosusināšanas ietekmētajās pieguļošajās platībās. Kopējo ietekmi valstī uz sugu izplatību nav iespējams izvērtēt, jo nav zināma sfagnu aizņemtā platība.

Zilganā baltsamīte Leucobryum glaucum (Hedw.) Ångstr. konstatēta divos meža nogabalos Skudru purvam pieguļošajos mežos ziemeļaustrumu un austrumu malā mazāk nekā 50m no plānotās darbības robežas. Zilganajai baltsamīte aug mitros mežos un nosusināšana to iznīcinās. Saglabājot dabisko miruma režīmu šajos mežos arī sugas atradnes saglabāsies labā kvalitātē. Dabas datu pārvaldības sistēmā “Ozols” reģistrētas 143 punktveida atradnes un

1 laukums. Tuvākā atradne Skudru purvam ir Riežupes krastos. Veicot plānoto purva izstrādi paredzama būtiski negatīva ietekme uz sugas atradnēm Skudru purva teritorijā un negatīva ietekme uz sugas sastopamību valstī.

Hellera ķīllape *Anastrophyllum hellerianum* (Lindenb.) Schust. konstatēta ļoti nelielā skaitā, tikai apskatot ievāktu sūnu paraugu. Tā aug purva dienvidu daļai piegulošajā mežā, kas iekļauts izstrādājamajā teritorijā. Hellera ķīllape ir īpaši aizsargājama suga, iekļauta MK noteikumu 14.11.2000. Nr. 396 "Noteikumi par īpaši aizsargājamo sugu un ierobežoti izmantojamo īpaši aizsargājamo sugu sarakstu" 1. pielikumā, iekļauta MK 2012. gada 18. decembra noteikumu Nr. 940 „Noteikumi par mikroliegumu izveidošanas un apsaimniekošanas kārtību, to aizsardzību, kā arī mikroliegumu un to buferzonu noteikšanu” sugu sarakstā un atradnēs aizsardzībai var veidot mikroliegumus. Atradne ir aizsargājamā biotopā *91D0* Purvaini meži*, šajā vietā tās aizsardzībai būtiski ir saglabāt šo meža nogabalu un blakus mežu dabiski mitrā un noēnotā stāvoklī. Dabas datu pārvaldības sistēmā “Ozols” reģistrētas 395 punktveida un 3 laukumveida atradnes. Skudru purvam tuvākā atradne reģistrēta ~9 km uz ziemeļrietumiem dabas liegumā “Maņģenes meži”. Sugai raksturīga ļoti lēna izplatīšanās, tai nepieciešami mitri un auglīgi meži ar skujkoku kritalam, kur nosusināšanas intensitāte ir neliela¹⁹. Jāsecina ka izstrāde šajā vietā iznīcinās sugas atradni, bet, ja tiktu samazināta izstrādes platība, izslēdzot šo nogabalu, tad joprojām būtu iespējama būtiski negatīva ietekme kontūrgrāvja nosusinošās darbības dēļ.

Trejdaivu bacānija *Bazzania trilobata* (L.) S. Grey konstatēta vienā meža nogabalā purva dienvidu daļā. Bacānija ir īpaši aizsargājama suga, kas iekļauta MK noteikumu 14.11.2000. Nr. 396 "Noteikumi par īpaši aizsargājamo sugu un ierobežoti izmantojamo īpaši aizsargājamo sugu sarakstu" 1. pielikumā, iekļauta MK 2012. gada 18. decembra noteikumu Nr. 940 „Noteikumi par mikroliegumu izveidošanas un apsaimniekošanas kārtību, to aizsardzību, kā arī mikroliegumu un to buferzonu noteikšanu” sugu sarakstā un atradnēs aizsardzībai var veidot mikroliegumus. Dabas datu pārvaldības sistēmā “Ozols” reģistrēta 55 atradņu punkti, bet speciāli sugas aizsardzībai mikroliegumi nav izveidoti. Tuvākā zināmā atradne ir ~9 km uz ziemeļrietumiem dabas liegumā “Maņģenes meži”. Bacānija aug uz minerālaugsnes slapjos mežos, biežāk satopama tieši Latvijas rietumu daļas piejūras mežos. Atradne Skudru purva dienvidu malā ir aizsargājams meža biotops *91D0*Purvaini meži*, bet bacānijas punkts reģistrēts plānotās kūdras izstrādes laukumā vai tieši uz robežas. Arī tad, ja izstrādes daļa tiktu atvirzīta uz ziemeļiem, ticami, ka atradni tomēr būtiski negatīvi ietekmēs hidroloģiskā režīma izmaiņas (nosusināšana).

Gludkausīņa jungermannija *Jungermannia leiantha* Grolle konstatēta purvam piegulošajā mežā rietumos no plānotās izstrādes vietas. Tā ir īpaši aizsargājama suga, kas iekļauta MK noteikumu 14.11.2000. Nr. 396 "Noteikumi par īpaši aizsargājamo sugu un ierobežoti izmantojamo īpaši aizsargājamo sugu sarakstu" 1. pielikumā, iekļauta MK 2012. gada 18. decembra noteikumu Nr. 940 „Noteikumi par mikroliegumu izveidošanas un apsaimniekošanas kārtību, to aizsardzību, kā arī mikroliegumu un to buferzonu noteikšanu” sugu sarakstā un atradnēs aizsardzībai var veidot mikroliegumus. Dabas datu pārvaldības sistēmā “Ozols” reģistrētas 145 punktveida atradnes, suga reģistrēt vienā mikroliegumā, kas izveidots staignāju mežu aizsardzībai. Suga aug mitros mežos (dumbrājos) uz trupošas koksnes, tipiskos biotopos samērā bieži sastopama. Tā kā lielākā daļa nogabala atrodas kontūrgrāvja 200 m ietekmes zonā, tad sagaidāms, ka nosusināšanas dēļ apstākļi var pasliktināties arī šai sugai, ja plānotā darbība tiks realizēta, jo jau tagad melnalkšņu meži

¹⁹ Bambe. B, 2008. Sūnu izplatību ietekmējošie faktori uz trupošas skujkoku koksnes. LLU Raksti 20 (315), 2008; 93B. 93-102

ziemeļrietumu daļā ir nelielas nosusināšanas ietekmēti. Atradnei iznīknot var būt negatīva ietekme uz sugas kopējo populāciju valstī, bet lokāli būs būtiski negatīva ietekme. Tuvākā atradne ir 4,3 km uz rietumiem no Skudru purva dabas parkā “Riežupe”.

Kailā apaļlape *Odontoschisma denudatum* (Nees) Dum. konstatēta vairākos purvam piegulošajos meža nogabalos ziemeļu un rietumu malā. Dabas datu pārvaldības sistēmā “Ozols” reģistrētas 414 punktveida un 4 laukumveida atradnes. Sugai nepieciešami purvaini meži ar liela diametra skujkoku kritālām, kur nosusināšanas intensitāte ir neliela. Jāsecina ka izstrāde tieši neiznīcinās atradnes, bet visticamāk sagaidāma būtiski negatīva ietekme kontūrgrāvja nosusinošās darbības dēļ uz atradnēm ziemeļu daļa, jo tās ir 43 un 183 m no plānotās darbības laukuma malas, bet nav sagaidāma nelabvēlīga ietekme atradni rietumu daļā, jo tā ir 255 m no izstrādes laukuma un šajā malā plānota atstājamā purva daļa. Tuvākās zināmās atradnes ir ~7 km uz ziemeļrietumiem dabas liegumā “Maņģenes meži”. Kopumā plānotā darbība kailās apaļlapes stāvokli ietekmēs lokāli, bet būtiski negatīva ietekme uz kopējo populācijas stāvokli valstī nav sagaidāma.

7. Konstatētie Latvijā un Eiropas Savienībā īpaši aizsargājami biotopi, biotopi ar specifiskām izplatības īpatnībām Latvijā un prasības to aizsardzībai.

Aizsargājamo biotopu noteikšana veikta pēc metodikas, kas aprakstīta rokasgrāmatā "Eiropas Savienības aizsargājami biotopi Latvijā"²⁰, stāvoklis un ietekmes vērtētas saskaņā ar Vadlīnijām aizsargājamo biotopu saglabāšanai Latvijā^{21, 22, 23}.

Aizsargājami biotopi analizēti pēc datiem, kas saglabāti dabas datu pārvaldības sistēmā “Ozols” un apkopoti 3.tabulā. Būtiski negatīvākā ietekme sagaidāma uz purvu biotopiem, jo izstrādes gadījuma tie tiks iznīcināti gandrīz pilnībā, bet būtiski negatīva ietekme būs arī uz blakus esošajiem meža un zālāju biotopiem, kas ir atkarīgi no patstāvīga stabila mitruma režīma vai, kuros aug mitrumu mīlošas sugas. Lielākā daļa šo biotopu atrodas 200m joslā, ko var ietekmēt nosusināšanas kontūrgrāvis. Vienīgā iespējamā prognozējamā negatīvās ietekmes novēršana ir neveikt plānoto darbību – kūdras izstrādi. Tas saglabās gan purvu, gan apkārtējos meža un zālāju biotopus. Hidrologu piedāvātais risinājums konktūrgrāvja ietekmes mazināšanai jāizmanto gadījumā, ja kūdras ieguve notiek, bet tādā gadījumā ticams, ka piegulošie biotopi zaudēs sākotnējo kvalitāti un vismaz daļa ies bojā, kas atkarīgs no eksperimentālās metodes sekmēm, bet purvu biotopi tiks iznīcināti, saglabājot tikai nelielu zemas kvalitātes daļu.

3.tabula. Latvijas un ES aizsargājami biotopi Skudru purvā un apkārtņē.

"Ozols " ID (poligona Nr.)/ kvartāls, nogabals	Biotopa kods un variants	Latvijas ĪA biotops	Platība, ha	Potenciālās negatīvās ietekmes raksturojums	Ieteicamais risinājums
441336 kad.nr.	6410-4		0,23	Hidroloģiskā režīma izmaiņas (nosusināšana)	Neveikt izstrādi Skudru purvā

²⁰ Auniņš A. (red.), 2013. Eiropas Savienības aizsargājami biotopi Latvijā: noteikšanas rokasgrāmata. 2. precizēts izdevums. Rīga, Latvijas Dabas fonds un Vides aizsardzības un reģionālās attīstības ministrija.

²¹ Rūsiņa, S. (red.) 2017. Aizsargājamo biotopu saglabāšanas vadlīnijas Latvijā. 3.sējums. Dabiskās pļavas un ganības. Dabas aizsardzības pārvalde, Sigulda.

²² Ikauniece, S. (red.) 2017. Aizsargājamo biotopu saglabāšanas vadlīnijas Latvijā. 6.sējums. Meži. Dabas aizsardzības pārvalde, Sigulda.

²³ Priede, A. (red.) 2017. Aizsargājamo biotopu saglabāšanas vadlīnijas Latvijā. 4.sējums. Purvi. Dabas aizsardzības pārvalde, Sigulda.

62840060149 (18AL713_23)				samazinās kvalitāti, ~130 m no izstrādes robežas	
441337 kad.nr. 62840060149 (18AL713_24)	6410-4		0,20	Hidroloģiskā režīma izmaiņas (nosusināšana) samazinās kvalitāti, ~100 m no izstrādes robežas	Neveikt izstrādi Skudru purvā
642616/ 371.kv. 1.nog., 352.kv.33.nog., 351.kv.18.nog. 370.kv.16.nog.	7110*		170,23	Tiks iznīcināts 147,5 ha, būtiski zaudēs kvalitāti 22,7 ha	Neveikt izstrādi Skudru purvā
702994/ 371.kv. 9., daļa 10. un 1. nog.	7210*- 1		8,98	Tiks iznīcināts 8,98 ha	Neveikt izstrādi Skudru purvā
841425/ 351.kv. daļa 14., 15. nog.	9010*- 1		0,62	Hidroloģiskā režīma izmaiņas (nosusināšana) samazinās kvalitāti, var būt no mitruma atkarīgas sugas	Neveikt izstrādi Skudru purvā
642640/ 371.kv.14.nog.	9010*	1.17	0,73	Hidroloģiskā režīma izmaiņas (nosusināšana) samazinās kvalitāti, ir no mitruma atkarīgas sugas	Neveikt izstrādi Skudru purvā. Ja atvirzītu izstrādi ziemeļu virzienā, tad tāpat sagaidāma būtiska kvalitātes pasliktināšanās
642641/ 371.kv.5.nog	9010*	1.17	4,71	Hidroloģiskā režīma izmaiņas (nosusināšana) samazinās kvalitāti, var būt no mitruma atkarīgas sugas	Neveikt izstrādi Skudru purvā. Ja atvirzītu izstrādi ziemeļu virzienā, tad tāpat sagaidāma būtiska kvalitātes pasliktināšanās
642642/371.kv. 4.nog.	9010*	1.17	1,02	Hidroloģiskā režīma izmaiņas (nosusināšana) var samazināt kvalitāti, var būt no mitruma atkarīgas sugas	Neveikt izstrādi Skudru purvā
642643/371.kv.	9010*	1.17	0,81	Daļā (~0,4ha) tiks iznīcināts, daļā	Neveikt izstrādi Skudru purvā. Ja

13.nog.				sagaidāma būtiska nelabvēlīga ietekme nosusināšanas dēļ, jo nogabalā ir mitru vietu sugas	atvirzītu izstrādi ziemeļu virzienā, tad tāpat sagaidāma būtiska kvalitātes pasliktināšanās nosusināšanas dēļ.
642644/371.kv. daļa 3.nog.	9010*	1.17	1,14	Hidroloģiskā režīma izmaiņas (nosusināšana) samazinās kvalitāti, var būt no mitruma atkarīgas sugas	Neveikt izstrādi Skudru purvā
846425/371.kv. daļa 21.nog.	9080*-3		0,36	Ietekmes nebūs vai būs neliela, tālu no izstrādes robežas ~220m un jau nosusināts	Neveidot grāvjus šajā daļā
642621/371.kv 12.nog.	91D0*	1.18	0,91	Tiks iznīcināts 2/3 plartības (~0,7 ha)	Neveikt izstrādi Skudru purvā
642623/353.kv. 30.nog.	91D0*	1.18	0,76	Hidroloģiskā režīma izmaiņas (nosusināšana) samazinās kvalitāti, ~60m no izstrādes robežas	Neveikt izstrādi Skudru purvā
642625/353.kv.28.nog.	91D0*	1.18	1,90	Hidroloģiskā režīma izmaiņas (nosusināšana) samazinās kvalitāti, ~35m no izstrādes robežas	Neveikt izstrādi Skudru purvā
642626/371.kv. 2.nog.	91D0*	1.18	1,66	Iznīcinās visā platībā	Neveikt izstrādi Skudru purvā
642627/352.kv.30.nog.	91D0*	1.18	1,76	Hidroloģiskā režīma izmaiņas (nosusināšana) samazinās kvalitāti, ~110m no izstrādes robežas	Neveikt izstrādi Skudru purvā
642628/352.kv.28.nog.	91D0*	1.18	2,79	Hidroloģiskā režīma izmaiņas (nosusināšana) samazinās kvalitāti, ~35m no izstrādes	Neveikt izstrādi Skudru purvā

				robežas	
642630/ 353.kv.30.nog.	91D0*	1.18	0,37	Hidroloģiskā režīma izmaiņas (nosusināšana) samazinās kvalitāti, tieši pie izstrādes robežas	Neveikt izstrādi Skudru purvā
642631/ 353.kv.31.nog.	91D0*	1.18	0,83	Hidroloģiskā režīma izmaiņas (nosusināšana) samazinās kvalitāti, tieši pie izstrādes robežas	Neveikt izstrādi Skudru purvā
642632/ 352.kv.26.nog.	91D0*	1.18	2,00	Hidroloģiskā režīma izmaiņas (nosusināšana) samazinās kvalitāti, ~40 m no izstrādes robežas	Neveikt izstrādi Skudru purvā
642633/ 352.kv.31.nog.	91D0*	1.18	1,20	Hidroloģiskā režīma izmaiņas (nosusināšana) samazinās kvalitāti, ~120 m no izstrādes robežas	Neveikt izstrādi Skudru purvā
642634/ 351.kv.17.nog.	91D0*	1.18	3,16	Hidroloģiskā režīma izmaiņas (nosusināšana) samazinās kvalitāti, ~20 m no izstrādes robežas	Neveikt izstrādi Skudru purvā
642635/ 353.kv.25.nog.	91D0*	1.18	1,51	Hidroloģiskā režīma izmaiņas (nosusināšana) samazinās kvalitāti, tieši pie izstrādes robežas	Neveikt izstrādi Skudru purvā
642636/ 353.kv.32.nog.	91D0*	1.18	0,16	Hidroloģiskā režīma izmaiņas (nosusināšana) samazinās kvalitāti, ~25m no izstrādes robežas	Neveikt izstrādi Skudru purvā
642622/ 371.kv.11.nog.	91D0*	1.18	5,33	Tīks iznīcināts lielākajā daļā platības (~4,3 ha), pārējā daļā	Neveikt izstrādi Skudru purvā. Ja atvirzītu izstrādi

				samazināsies kvalitāte	ziemeļu virzienā, tad tāpat sagaidāma būtiska kvalitātes pasliktināšanās nosusināšanas dēļ.
642637/ 371.kv. daļa 13.nog.	91D0*	1.18	0,81	Tiks iznīcināts visā platībā	Neveikt izstrādi Skudru purvā.
642638/ 371.kv. daļa 6.nog.	91D0*	1.18	0,92	Hidroloģiskā režīma izmaiņas (nosusināšana) samazinās kvalitāti, tieši pie izstrādes robežas	Neveikt izstrādi Skudru purvā.
642639/ 371.kv. daļa 3.nog.	91D0*	1.18	1,35	Hidroloģiskā režīma izmaiņas (nosusināšana) samazinās kvalitāti, tieši pie izstrādes robežas	Neveikt izstrādi Skudru purvā.

Zālāju biotopi

Divi zālāju nogabali konstatēti ārpus meža, bet tuvu purvam un atbilsts ES aizsargājamam biotopam *6410 Mitri zālāji periodiski izžūstošās augsnēs* 4.variants. *6410* zālāju stāvoklis valstī ir nelabvēlīgs-slikts (U2), bet tendence nav zināma. Šie zālāji kopā aizņem 32,53 - 42,3 km² jeb līdz 4230 ha platību, tos īpaši negatīvi ietekmē dabiskā hidroloģiskā režīma izmaiņas, galvenokārt nosusināšana. Zālāji atrodas kontūrgrāvja potenciāli ietekmētajā teritorijā 100-130m no plānotās izstrādes vietas. Abi poligoni atrodas blakus un kopā aizņem 0,53ha, kas ir 0,01% no kopējās maksimālās platības. Tomēr, tā kā šo zālāju stāvoklis valstī ir nelabvēlīgs -slikts, tad ikvienas teritorijas aizsardzība ir pietiekami nozīmīga biotopa veida saglabāšanā. Lai novērstu potenciāli nelabvēlīgo ietekmi vislabāk būtu neveikt izstrādi Skudru purvā. Lai ievērotu piesardzības principu izstrādes gadījumā, iesaku atvirzīt kontūrgrāvja robežas vismaz 200m attālumā no zālāja.

Purvu biotopi

Lielākā daļa Skudru purva teritorijas izdalīts kā ES aizsargājams biotops *7110* Aktīvi augstie purvi (Neskarti augstie purvi)* 170,2 ha platībā. Šis biotopa veids nav iekļauts Latvijas īpaši aizsargājamo biotopu sarakstā. Skudru purvs kā ļoti slapjš un akačains augstais purvs minēts jau 1937. gadā Kurzemes purvu apskatā²⁴. Purva dienvidu malā bijušas ganības, bet citur mežs. Tolaik gan purva platība raksturota kā 207ha un notece bijusi pa strautu uz ziemeļiem, kas raksturots kā aizaudzis. Visticamāk, ka šī strauta vieta ir starp 351. un 352. kvartālu, kur šobrīd ir iecere veidot pievedceļu un viens no variantiem ūdeņu novadīšanai. 18.07.2020. Skudru purvs ir samērā klajš ar sīkām purva priedītēm apaudzis labas kvalitātes augstais purvs. Sastopamas raksturīgās augsto purvu sugas, bet nozīmīga ir ciņu mazmeldra

²⁴ Nomals, P. 1937. Kurzemes purvi. Rīgas Latviešu biedrības zinātņu komitejas rakstu krājums nr.22. Rīga, 134.lappusē

Trichophorum caespitosum audze atklātajā daļā un uz ciņiem aug sīkā dzērvene *Oxycoccus microcarpus*. Lēzenos sfagnu ciņus veido brūnganais sfagns *Sphagnum fuscum* un iesārtais sfagns *S.rubellum*, vietām aug arī blīvais sfagns *S.compactum*, bet slapjākajās ieplakās garšmailes sfagns *S.cuspidatum*.

Ziņojumā EK 2013.-2018. gadā 7110* biotopa stāvoklis valstī vērtēts kā U1 nelabvēlīgs nepietiekams, bet tendence stabila. Kopējā aizņemtā platība valstī vērtēta 862,82 - 1120,0 km² (86282 – 112000 ha). Kūdras ieguve plānota lielākajā daļā biotopa, kas to ietekmēs būtiski nelabvēlīgi konkrētajā vietā, jo norakšana pilnībā iznīcinās šo biotopu ~147,5 ha platībā un būtiski negatīvi ietekmēs atlikušo daļu 22,7 ha platībā - piedzīvos būtiskas hidroloģiskā režīma izmaiņas, jo atrodas kontūrgrāvja 200 m ietekmes zonā. Lai gan hidrologa atzinumā ir norādīti pasākumi iespējamās negatīvās ietekmes mazināšanai uz purvu, tomēr norādīts, ka ieteiktais risinājums ir eksperimentāls. Iztrūkstot praktiski pieredzei, nav iespējams droši apgalvot, ka kontūrgrāvja negatīvā ietekme būtiski samazināsies uz pieguļošos teritoriju. Veicot kūdras ieguvi Skudru purvā 7110* biotopa platība valstī saruks par 147,5 ha jeb 0,13-0,17%. Izvērtējot negatīvo ietekmi jāņem vērā ka Skudru purva biotops ir nozīmīga īpaši aizsargājamās sugas ciņu mazmeldra *Trichophorum caespitosum* audze, kas arī tiks iznīcināta.

Tikai neliela daļa Skudru purva teritorijas dienvidu malā 8,98 ha platībā senākas susināšanas dēļ iekļauta 7120 Degradēti augstie purvi, kuros iespējama vai noris dabiskā atjaunošanās 1. variants (nosusināšanas stipri ietekmēti augstie purvi vai to daļas). Šis biotopa veids nav iekļauts Latvijas īpaši aizsargājamo biotopu sarakstā. Ziņojumā EK 2013.-2018. gadā 7120 stāvoklis vērtēts kā U2 nelabvēlīgs- slikts ar neskaidru attīstības tendenci, bet aizņemtā platība vērtēta 117,8 - 153,14 km² (11780 – 15314 ha). Veicot kūdras izstrādi šī daļa tiks pilnībā iznīcināta un tai vairs nebūs iespējas atjaunoties biotopam 7110* atbilstošā kvalitātē, kā tas varētu notikt, ja tiktu veikti nepieciešamie apsaimniekošanas pasākumi biotopa aizsardzībai. Platības sarukums no kopējās biotopa platības valstī sastādītu 0,06- 0,08 %, kas nav būtiski daudz, taču nenorakstam, šim biotopa laukumam ir lieliskas izredzes uzlabot kvalitāti, jo tas piekļaujas dabiskam augstajam purvam, šajā dienvidu daļā nav izveidots plašs meliorācijas tīkls un nelielie grāvīši purvā ir stipri aizauguši.

Meža biotopi

Aizsargājami meži biotopi apskatītajā teritorijā praktiski ieskauj Skudru purvu, ar nelieliem izņēmumiem rietumu daļā.

Vadoties no purvu vadlīnijās sniegtā apraksta un hidroģeoloģiskā teritorijas novērtējuma, zināms, ka kartu grāvju sistēma neietekmēs mitruma režīmu tālāk par 10m, bet kontūrgrāvja nosusinošā ietekme ap purvu var sniegties ~ 200m. Vistuvāk purvam konstatēti *91D0 Purvaini meži* un *9010* Veci vai dabiski boreāli meži*. Visi purvainie meža biotopi un vai tiem blakus esošie boreālo mežu biotopi, kuros konstatētas no mitruma atkarīgas sugas var ciest no nevēlamām dabiskā ūdens režīma izmaiņām kontūrgrāvja ietekmē un gaisa piesārņojuma izstrādes laikā, kas potenciāli var pastiprināt eitrofikāciju. Vienīgais *9080* Staignāju meži* nogabals atrodas tālāk par 200 m joslu un jau ir 3.variants (nosusināti meži), tāpēc ietekme uz to nav gaidāma. Visos biotopos šobrīd atzīmēts atbilstošs mitruma režīms. Lai novērstu ietekmi uz šiem no dabiska mitruma režīma atkarīgajiem biotopiem, iesaku neveikt izstrādi Skudru purvā, bet, ja tā tiek veikta, tad ņemt vērā hidrologa atzinumā ieteiktos risinājumus purva izstrādes darbu organizēšanā.

9010* Veci vai dabiski boreāli meži visos gadījumos robežojas ar purvainiem mežiem vai purvu. Kopējā šo biotopu platība potenciāli ietekmētajā teritorijā ir 9,03 ha, izstrāde plānotajā platībā var samazināt šo biotopu kvalitāti, jo iznīks no mitruma atkarīgās

sugas uz robežas ar purvainajiem mežiem. Dabas datu pārvaldības sistēmā "OZOLS" uz 11.08.2020. reģistrēti vairāk nekā 1000 biotopa laukumi visos reģionos. Ziņojumā EK 2013.-2018. gadā konstatēts, ka biotopa aizņemtā platība valstī ir 496.33 - 750.0 km², tas nozīmē, ka darbu realizācijas gadījumā kvalitātes samazinājums sagaidāms 0,01- 0,02%. Tomēr, tā kā Ziņojumā biotopa aizsardzības stāvoklis valstī novērtēts kā nelabvēlīgs-slikts (U2) ar nezināmu tendenci, tad katra šāda biotopa vieta labā stāvoklī jāuzskata par nozīmīgu, īpaši, ja tā ir vienlaikus arī aizsargājamas vai retas sugas atradne. Labas kvalitātes biotopi ārpus Natura 2000 teritorijām ir tikai 20% gadījumu, arī tāpēc to aizsardzība šajā vietā ir būtiska kopējā biotopa aizsardzībā valstī un mazinās fragmentāciju. Lai saglabātu biotopu labā stāvoklī, iesaku neveikt plānoto kūdras izstrādi. Ja izstrāde tiek veikta, ietekmes mazināšanai iesaku atvirzīt kontūrgrāvja izveidi vismaz no ziemeļu, ziemeļaustrumu un austrumu daļām par iespējamo kontūrgrāvja ietekmes zonu ~200m.

91D0 Purvainie meži* gandrīz visapkārt piekļaujas Skudru purvam un daļēji ir arī izstrādes teritorijā, kopējā platība ~27,42 ha, no tiem ~8 ha ir tieši izstrādes teritorijā. Tie ir labas kvalitātes, vairākos satopamas īpaši aizsargājamas sūnu sugas, kas ir arī dabisku meža biotopu indikatorsugas. Dabas datu pārvaldības sistēmā "OZOLS" uz 11.08.2020. reģistrēti vairāk nekā 1000 biotopa *91D0* Purvainie meži* laukumi visā Latvijā, lielākoties 1.variants. Ziņojumā EK aprēķināts, ka aizņemtā platība ir 602,4 - 1200,0 km² jeb līdz 120000 ha. Kā galvenais apdraudējums šim biotopa veidam ir dabiskā hidroloģiskā režīma nevēlamas izmaiņas, pārsvarā nosusināšana, bet reizēm arī izslikšana, un kopējs visiem meža biotopiem – intensīva mežsaimnieciskā darbība. Kopējais *91D0** biotopa aizsardzības stāvoklis valstī ir nelabvēlīgs - nepietiekams, bet stabils (U1). Skudru purva izstrādes gadījumā būtiski negatīvi ietekmēti var tikt 0,02- 0,05% no kopējās purvaino mežu platības. Iznīcinātā un būtiski negatīvi ietekmētā (nosusinātā) platība kopējā valsts mērogā nav būtiska, taču šie meži veido vienotu kompleksu ar augsto purvu un ir būtiska tā sastāvdaļa, īpaši tie ~8 ha, kas ir izstrādes robežās. Lai novērstu negatīvu ietekmi, iesaku izstrādi Skudru purvā neveikt. Nav iespējama negatīvās ietekmes samazināšana uz purvaino mežu biotopiem, ja izstrāde tiek veikta, jo visi poligoni atrodas kontūrgrāvja ietekmes zonā un neizbēgama ir to kvalitātes pasliktināšanās vai izzušana.

9080 Staignāju meži* 3.variants nosusinātās augsnes ar stabilizējušos mitruma režīmu konstatēts vienā nogabalā 0,36 ha platībā meža masīvā purva rietumu malā. Valstī uz 11.08.2020. "Ozolā" reģistrēti vairāk nekā 1000 biotopa *9080* Staignāju meži* laukumi 223,22 - 250,0 km² jeb līdz 25000 ha platībā. Ziņojumā EK novērtēts, ka biotopa kopējais aizsardzības stāvoklis ir nelabvēlīgs – slikts un pasliktinās (U2). Kā galvenais apdraudējums šim biotopa veidam ir dabiskā hidroloģiskā režīma nevēlamas izmaiņas, pārsvarā nosusināšana, fragmentācija un kopējs visiem meža biotopiem – intensīva mežsaimnieciskā darbība. Biotops atrodas ~ 220 m no plānotās darbības vietas, šajā pusē plānots saglabāt daļu purva nenoraktu. Nav sagaidāma būtiski negatīva ietekme uz šo biotopu ne lokālā, ne valsts mērogā.

8. Citas apsektās teritorijas bioloģiskās daudzveidības un ainavas saglabāšanai nozīmīgas vērtības un prasības to aizsardzībai.

Skudru purvs ir samērā klajš tālu pārskatāms augstais purvs ar zemām purva priedītēm un raksturīgo veģetāciju. Tam ir nozīme apkārtnes raksturīgās ainavas saglabāšanā, īpaši, ja ņem vērā, ka tuvākais Ozolu purvs šobrīd jau tiek noraksts.

Ūdens novadīšanai no purva izstrādes hidroloģiskajā atzinumā izākstītas trīs alternatīvas: 1,1 km attālā Rudupe uz ziemeļiem no purva, 0,5 km attālā Riežupe uz rietumiem no purva un Lībvalks 1,6 km attālumā uz austrumiem no purva.

No sugu un biotopu aizsardzības viedokļa piemērotākā alternatīva ir ūdeņu novadīšanai uz Lībvalku, kur negatīva ietekme paredzama tikai uz pieguļošajām teritorijām purva tuvumā, kas izstrādes laukuma kontūrgrāvja dēļ tāpat tiks ietekmētas negatīvi. Lībvalks ir regulēta valsts nozīmes ūdensnoteka un pirms ietekas Riežupē vēl vairāku kilometru garumā tek pa savu gultni, kas rada papildus iespējas ūdenim attīrīties pirms nonākt Riežupē.

Ūdens novadīšana tieši Riežupē nav vēlama, jo netālu, ~ 1km uz dienvidrietumiem atrodas ģeoloģisks/ģeomorfoloģisks dabas piemineklis “Riežupes ūdenskritumi un atsegumi” LV0440950, un tālāk ~ 2,2km uz rietumiem atrodas dabas parks “Riežupe”²⁵, kas iekļauts Eiropas nozīmes aizsargājamo teritoriju tīklā Natura 2000, kā B kategorijas teritorija LV0301100, kas izveidota īpaši aizsargājamo sugu (izņemot putnus) un īpaši aizsargājamo biotopu aizsardzībai. Piesardzības principa dēļ šādu alternatīvu vajadzētu atmet, jo abas teritorijas atrodas salīdzinoši netālu pa straumi uz leju un negatīvas ūdens kvalitātes izmaiņas nav pieļaujamas, tāpēc, ka upe atbilst ES un Latvijā aizsargājamam biotopam 3260 *Upju straujtecēs un dabiski upju posmi*, kurā dzīvo īpaši aizsargājamās sugas - platgalve *Cottus gobio*, upes nēģis *Lampetra fluviatilis*, strauta nēģis *Lampetra planeri*, Eirāzijas ūdrs *Lutra lutra*, biežā perlamutrene *Unio crassus*.

Ūdens novadīšana uz Rudupi arī nav vēlama, jo radīs papildus slodzi uz jau tā nosusinātajiem purvainajiem mežiem purva ziemeļu daļā un var radīt nevēlamu ietekmi uz Rudupi, kas vairākos posmos, kas izdalīta kā 3260 *Upju straujtecēs un dabiski upju posmi* 2. variants.

9. Secinājumi par plānotās darbības vai pasākuma ietekmi uz konstatēto sugu un biotopu stāvokli un bioloģisko vērtību, kā arī uz pieguļošo teritoriju un nosacījumi darbības vai pasākuma veikšanai.

Skudru purva izstrāde iznīcinās Latvijā īpaši aizsargājamas augu sugas ciņu mazmeldra *Trichophorum caespitosum* audzi ~129 ha platībā (5,5% no kopējās reģistrētās sugas platības) un negatīvi ietekmēs atlikušo audzi 6 ha platībā. Ja tomēr tiek veikta kūdras ieguve, aizsardzības pasākumi tieši atradnē nav iespējami, bet nedaudz uzlabot atlikušās audzes kvalitāti var mēģināt ar hidrologa ieteikto risinājumu kontūrgrāvja nosusinošās ietekmes mazināšanai ārpus izstrādes vietas.

Skudru purva izstrāde iznīcinās ES aizsargājama biotopa 7110* *Aktīvi augstie purvi* (*Neskarti augstie purvi*) lielāko daļu 147,5 ha platībā (0,13-0,17% no kopējās platības valstī), iznīcinās 7120 *Degradēti augstie purvi, kuros iespējama vai noris dabiskā atjaunošanās* 8,98ha platībā (0,06 – 0,08% no kopējās platības valstī), tāpat iznīcinās daļu 91D0* *Purvainie meži* 8 ha platībā (0,01 % no kopējās platības valstī). Kopā ar šiem biotopiem izstrādātajā purva daļā tiks iznīcināti arī ES Sugu un biotopu direktīvas V. pielikuma sugu grupas sfagni *Sphagnum* spp. sūnas. Lai gan augstā purva biotopi nav Latvijas īpaši aizsargājamo biotopu sarakstā, bet purvaino mežu platība, kas ir īpaši aizsargājams biotops, ir niecīga, tomēr jāņem vērā, ka Skudru purvs ir maz ietekmēts labas kvalitātes augstais purvs, nosusinātā purva daļa ir neliela attiecībā pret visu purva platību un ar piemērotu apsaimniekošanu atgūtu sākotnējo kvalitāti, purvā ir liela un vitāla īpaši aizsargājamā auga ciņu mazmeldra *Trichophorum caespitosum* audze. Jāņem vērā, ka Skudru purvs ir kompakta augstā purva sistēma bez izteikti nodalītām daļām. Skudru purva izstrādei būs būtiski negatīva ietekme uz biotopiem purvā un to nevar kompensēt ar malu saglabāšanu, jo vislabākajā gadījumā rezultātā iegūsim

²⁵ Valainis U. (vad.), 2020. Īpaši aizsargājamās dabas teritorijas Dabas parka Riežupe dabas aizsardzības plāns 2020.-2031. gadam. Daugavpils Universitāte.

degradētu augsto purvu.

Skudru purva izstrādes gadījumā kontūrgrāvja nosusinošā darbība ~200m no purva negatīvi ietekmēs no dabiska paaugstināta mitruma režīma atkarīgos biotopus: 6410 *Mitri zālāji periodiski izžūstošās augsnēs* 0,53 ha platībā (0,01% no platības Latvijā), 91D0* *Purvainie meži* 19,42 ha (0,04 ha no platības Latvijā) un neizstrādāto 7110* *Aktīvi augstie purvi* daļu 22,7 ha platībā. Būtiska nelabvēlīga ietekme sagaidāma arī uz sausāku vietu biotopu 9010* *Dabiski veci vai boreāli meži*, jo Skudru purva apkārtnē tas cieši saistīts ar purvainajiem mežiem. Kopējā negatīvā ietekme šajos biotopos skars arī sfagnus *Sphagnum* spp. gan šo biotopu aizņemtajās platībās, gan blakus purvainajās teritorijās. Ar šiem biotopiem saistītas īpaši aizsargājamas un mikroliegumu sūnas, kuras arī būtiski negatīvi ietekmēs dabiskā mitruma režīma izmaiņas: zilganā baltsamītē *Leucobryum glaucum* (teritorijā 1 atradne, "Ozolā" Latvijā reģistrētas 143 atradnes), Hellera ķīllape *Anastrophyllum hellerianum* (teritorijā 1 atradne, "Ozolā" Latvijā reģistrētas 398 atradnes), gludkausiņa jungermannija *Jungermannia leiantha* (teritorijā 1 atradne, "Ozolā" Latvijā reģistrētas 145 atradnes), kailā apaļlape *Odontoschisma denudatum* (teritorijā 2 atradnes ietekmēs, 1 neietekmēs, "Ozolā" Latvijā reģistrētas 418 atradnes), trejdaivu bacānija *Bazzania trilobata* (teritorijā 1 atradne, "Ozolā" Latvijā reģistrētas 55 atradnes). Visām šīm sūnām atradnēs var veidot mikroliegumus.

Nosusinošā kontūrgrāvja darbība būtiski negatīvi ietekmēs krāsu zeltlapes *Serratula tinctoria* atradni ("Purvmali" 1.kvartāla 21. nogabalā 0,56 ha, bet, iespējams arī purva malā 371.kvartāla 1.nogabalā, kur netika konstatēta, bet ir ziņota citos atzinumos bez konkrēta punkta). Būtiskuma novērtēšanā ņemts vērā, ka šī ir vidēja lieluma atradne (17 ziedoši eksemplāri) un atradne atrodas vistālāk uz ziemeļiem.

Ceļa izbūve līdz ieguves vietai starp 351. un 352. kvartālu pie 371.kvartāla robežas iznīcinās uz grāvja nogāzes augošu vāļišu staipekni *Lycopodium clavatum*, bet kopējo sugas aizsardzību un ES aizsargājamās grupas *Lycopodium* spp. stāvokli kopumā tas neietekmēs. Gada staipekņa *Lycopodium annotinum* audzes nosusināšanas rezultātā pat varētu pieaugt, bet konstatētā apdzira *Huperzia selago* atrodas tuvu kontūrgrāvja ietekmes robežai un būtiska nelabvēlīga ietekme uz to nav sagaidāma.

Purva izstrādes gadījumā nav sagaidāma būtiska negatīva ietekme uz Natura 2000 vietu dabas parku "Riežupe", ja tiek izbūvētas atbilstošas sistēmas ūdens nostādināšanai un ievērotas gaisa piesārņojuma ar daļiņām normas izstrādes un transportēšanas laikā. Tomēr, ievērojot piesardzības principu, lai neapdraudētu Riežupi kā Latvija un Eiropas savienībā aizsargājamu biotopu 3260 *Upju straujtecēs un dabiski upju posmi* un ar tos saistītās sugas, iesaku meliorācijas sistēmu neveidot tieši uz Riežupi. Abās pārējās alternatīvas ir piemērotākas, tomēr arī Rudupē ir posms ar 3260 biotopu, kas var ciest no izstrādes ūdeņu iepludināšanas. Optimālakais variants sugu un biotopu aizsardzībai ir izvēlēties Lībvalku, jo tā jau tagad ir meliorēta valsts nozīmes ūdensnoteka, bet pieslēgumu Lībvalkam veidot iespējami tālu no ietekas Riežupē, kas kavētu nosēdumiem sasniegt Riežupi.

Ņemot vērā, ka kūdras biežums Skudru purvā ir salīdzinoši neliels 0,3-3,18 m, vidēji 3,12m (segkārtā līdz 0,2m) visticamāk nebūs racionāli veikt izstrādi un saglabāt pietiekami biezu kārtu purva pamatnē, lai teritorijas rekultivācijai veiktu purvu biotopa izveidošanu. Tomēr, ņemot vērā, ka plānots saglabāt daļu purva neskartu teritorijas rietumu daļā, būs pieejamas purvam raksturīgās sugas (ja izdosies kontūrgrāvja nosusināšanas ietekmi mazinošais pasākums ar tehnikas pārvietošanos pa atbērtni un kapilārās ūdens plūsmas pārtraukšanu) un, ja atbilstu augsnes apstākļi, tad purva renaturalizācija ir optimālais variants, kas vislabāk zināmā mērā kompensētu dabiskās purva ekosistēmas iznīcināšanu.

Aizsargājamo biotopu saglabāšanas vadlīnijās par purva renaturalizācijas iespējām teikts, ka appludinot frēzlaukus (likvidējot nosusinošos meliorācijas sistēmu) ilgākā laikā ir iespējama lēna purvam raksturīgās veģetācijas atjaunošanās, ja saglabājies pietiekami biezs kūdras slānis (vismaz 30 cm zemākajā vietā un vairāk), kas nodrošinātu iespēju ieviesties purvainu vietu augiem. Tomēr nav sagaidāma augstā purva izveidošanās, ne arī kāda aizsargājamam biotopam atbilstoša purva izveidošanās pārskatāmā nākotnē, tāpēc jāatzīst, ka neviens no rekultivācijas veidiem nevar pienācīgi kompensēt iznīcinātā purva un tam pieguļošos ekosistēmu zudumu.

Atzinums sagatavots uz 22 lp. ar 1.pielikumu uz 2.lp. (kopā 24.lp.)

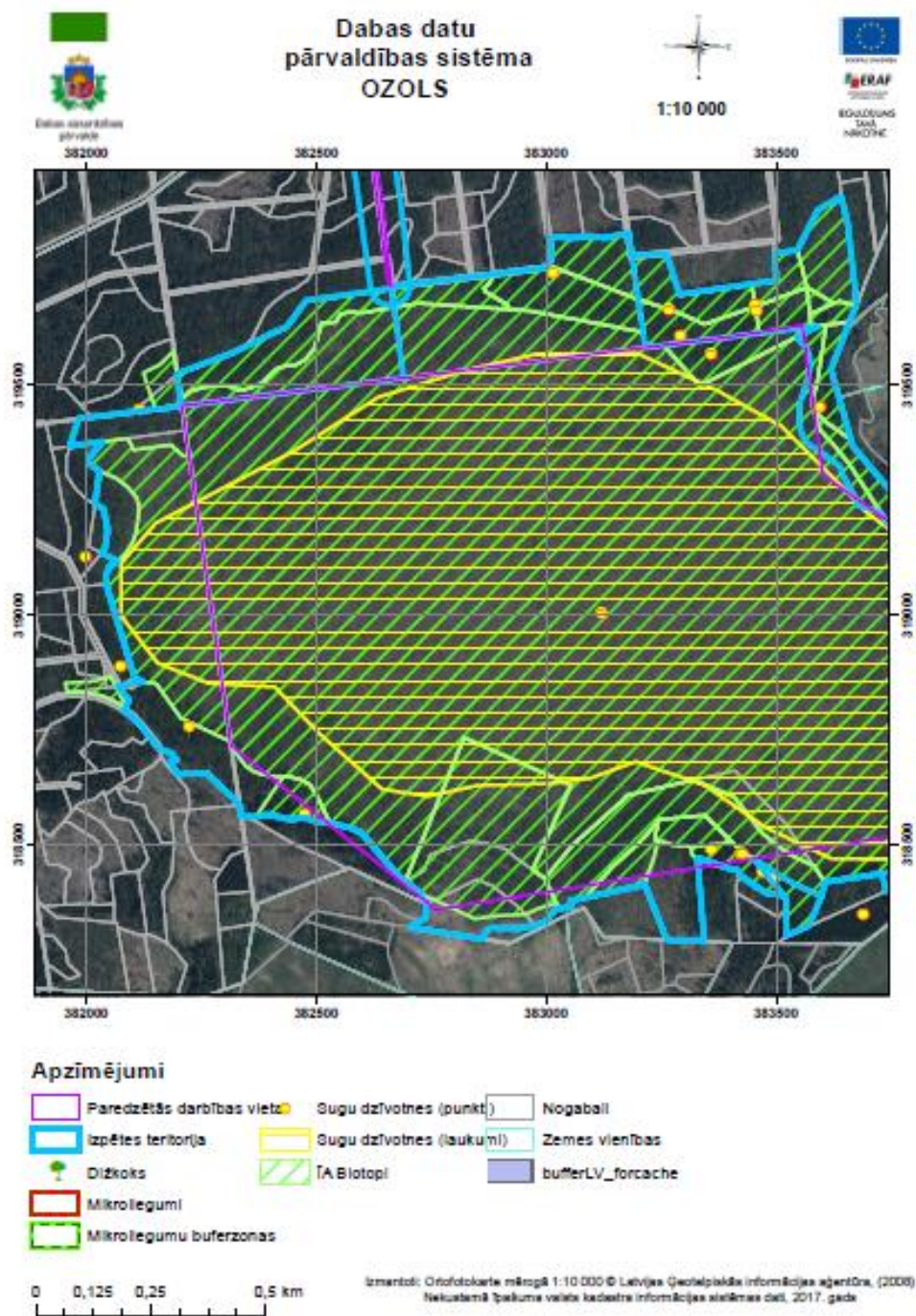
Ilze Kukāre

Sertifikāts Nr. 115, derīgs līdz 11.05.2022.

Eksperte par sugu grupām: vaskulārie augi, sūnas, bezmugurkaulnieku sugas: ziemeļu upespērlene (*Margaritifera margaritifera*) un biežā perlamutrene (*Unio crassus*) un biotopu grupām: meži un virsāji, purvi, zālāji, stāvoši saldūdeņi, tekoši saldūdeņi, alas, atsegumi un kritenes.

ŠIS DOKUMENTS IR ELEKTRONISKI PARAKSTĪTS AR DROŠU ELEKTRONISKO PARAKSTU UN SATUR LAIKA ZĪMOGU

1.Pielikums, (lappuse 1. no 2). Latvijā īpaši aizsargājamās sugas un biotopi, mikroliegumu sugas, Eiropas Savienībā aizsargājamās sugas un biotopi “Skudru purvā” Kuldīgas novada, Rumbas pagasta zemes īpašumā „Valsts mežs Rumba” (kadastra Nr. 62840070118), zemes vienībā ar kadastra apzīmējumu 62840060410 un pieguļošajā platībā.
Skudru purva R daļa. Mērogs 1:10000, izdruka no dabas datu pārvaldības sistēmas “Ozols”



1.Pielikums, (lappuse 2. no 2). Latvijā īpaši aizsargājamās sugas un biotopi, mikroliegumu sugas, Eiropas Savienībā aizsargāmās sugas un biotopi “Skudru purvā” Kuldīgas novada, Rumbas pagasta zemes īpašumā „Valsts mežs Rumba” (kadastra Nr. 62840070118), zemes vienībā ar kadastra apzīmējumu 62840060410 un pieguļošajā platībā.
Skudru purva R daļa. Mērogs 1:10000, izdruka no dabas datu pārvaldības sistēmas “Ozols”

