

**Eksperta atzinums „Par medņu *Tetrao urogallus* riestojošo gaiļu klātbūtni”  
Nr. 02/2019**

AS Latvijas valsts meži Zemes dzīles

Rīga, 2019. gada 19. augustā

Atzinums rakstīts saskaņā ar Ministru Kabineta noteikumiem Nr.925 (30.09.2010) “Sugu un biotopu aizsardzības jomas ekspertu atzinuma saturs un tajā ietvertās minimālās prasības”.

Atzinumu sagatavojis sertificēts dabas eksperts Arnis Zacmanis.

<p>Biotopu grupa, suga vai sugu grupa, par kuru sniedz atzinumu.</p>	<p>Atzinums sniegts par putnu sugas medņa <i>Tetrao urogallus</i> riestu esamību un sugas klātbūtni pētāmajā teritorijā. Putnu sugu lafīniskie nosaukumi pēc AERC TAC - Eiropas ornitofaunistikas komisiju asociācijas taksonomijas apakškomisijas rekomendācijām (<a href="http://www.putni.lv">www.putni.lv</a>).</p>
<p>Pētāmās teritorijas apsekošanas datums un meteoroloģiskie apstākļi, apsekošanas ilgums, atrašanās vieta un izpētes metodes.</p>	<p>Izvēlētas šādas izpētes metodes:</p> <ul style="list-style-type: none"> <li>• Klausīšanās krēslā, vai medņu gaiļi ielido uz riestu;</li> <li>• Riestam piemēroto nogabalu noteikšana un pārmeklēšana, vai atrodamas spalvas, ekskrementi, vai citas klātbūtnes pazīmes;</li> <li>• Smilšaino ceļa / stigu malu pārbaude, vai atrodamas medņu pazīmes, kā bedrītes smiltīs, ekskrementi, spalvas;</li> <li>• Kartogrāfiskā izpēte;</li> <li>• Uzņēmuma darbinieku, kuri darba pienākumu dēļ apmeklē / uzturas teritorijā, aptaujāšana par medņu novērojumiem.</li> </ul> <p>Pētāmā teritorija apsekota 2019. gadā vairākkārt laikposmā no 7. maija līdz 16. jūlijam. Tā, 7. maijā riestam piemērotā vietā klausījās medņu ielidošanu saulrietā (nekonstatēts), laika apstākļi piemēroti – viegli apmācies, +13C, bezvējš. Turpmāk, izpētes teritoriju apmeklēja vēl 3 reizes novērojumiem piemērotos laikapstākļos, lai pārstaigājot apsekotu potenciālās riesta vietas un konstatētu medņu klātbūtni, kā spalvas, pēdas, smilšu vannas, ekskrementus. Lauku darbos pavadītas aptuveni 6 stundas. Izmantots Leica Trinovid 10x42 binoklis. Apmēram stunda veltīta teritorijas kartogrāfiskai izpētei, ieskaitot dabas datu pārvaldības sistēmu ozols.gov.lv.</p> <p>Noteikšanai ievākti iespējami medņu ekskrementi smilšainās vietās, ko medņi varētu izmantot kā pērtuves.</p> <p>LVM Zemes dzīles norādītā teritorija atrodas Kuldīgas novada Rumbas pagastā pagastā. zemes īpašums „Valsts mežs Rumba” (kadastra Nr. 6284 007 0118), zemes vienība ar kadastra apzīmējumu 6284 006 0410. Koordinātes LKS sistēmā: X: 382630 Y:319926.</p> <p>Apsekotās teritorijas robežas: malās meža autoceļi: Velna līnija rietumos, un ziemeļos Rudenieku ceļš un jaunbūvējamais Galenieku ceļš; dienvidos Skudru purvs un lauka mala austrumos. Tātad, apsekota medņiem <i>Tetrao urogallus</i> potenciāli piemērota mežainā teritorija ap Skudru purvu no tā uz ziemeļiem, jo dienvidos un austrumos no purva mežs aug veidojot šaurāku joslu, tālāk atklātas platības. Kopējā platība šajās robežās – apmēram 140 ha.</p>
<p>Teritorijas statuss atbilstoši aizsargājamām dabas teritorijām noteiktajam statusam.</p>	<p>Saskaņā ar dabas datu pārvaldības sistēmu Ozols (skatīts 2019. gada 12. augustā), teritorijai nav aizsargājamas dabas teritorijas statusa.</p>

<p>Atzinuma sniegšanas mērķis</p>	<p>Apsekošanas un atzinuma mērķis ir pēc AS „Latvijas valsts meži” struktūrvienības LVM Zemes dzīles pieprasījuma sniegt atzinumu, jo, Kurzemes reģiona teritorijā atrodas ģeoloģiski izpētīta kūdras atradne „Skudru purvs” AS “Latvijas valsts meži” Dienvidkurzemes reģions, Kuldīgas novads, Rumbas pagasts, zemes īpašums „Valsts mežs Rumba” (kadastra Nr. 6284 007 0118), zemes vienība ar kadastra apzīmējumu 6284 006 0410 – skat kartoshēmu ar plānotās darbības vietu pielikumā.</p> <p>2016. gadā ir sagatavots LVM ietekmes uz vidi vērtējums, kur slēdziena 3. punktā minēts:</p> <p>“Teritorija jāapseko medņu <i>Tetrao urogallus</i> riesta laikā (aprīlī - maijā), lai konstatētu riestojošo medņu gaiļu klātbūtni. Medņu riesta konstatēšanas gadījumā jānosaka nepieciešamā teritorija medņu dzīvotnes aizsardzībai un nosacījumi medņu riesta vietas aizsardzībai.”</p>
<p>Vispārīgs pētāmās teritorijas apraksts.</p>	<p>Pētāmā platība meliorēta, ar regulāru grāvju tīklu. Tāpat, grāvji stiepjas gar meža autoceļiem. Uz dienvidiem – Skudru purvs (citviet minēts kā Skudru tīrelis) – ovālas formas 170 ha liela platība ar aktīvam augstajam purvam raksturīgu ainavu un augāju, skat kartoshēmu ar izpētes teritoriju pielikumā.</p> <p>Valdošā koku suga apsekotajā teritorijā priede <i>Pinus sylvestris</i>, mazāk sastopama egļu <i>Picea abies</i>, bērzs <i>Betula sp</i> un apse <i>Populus tremula</i>. Teritorijā dominē susinātie meža tipi, tomēr, sevišķi ap purvu, sastopami nogabali ar purvainiem mežiem, tiem raksturīgu mitruma režīmu un zemsedzi. Vietām aizauguši izcirtumi. Reljefs līdzens, ar neizteiktiem pacēlumiem.</p>
<p>Īss piegulošās teritorijas raksturojums.</p>	<p>Pētāmā teritorija atrodas apmēram 4,5 km uz A, ZA no Kuldīgas pilsētas. Tā ir daļa no lielāka meža masīva, kurš turpinās uz ziemeļiem un rietumiem, savukārt austrumos un dienvidos atklātas platības un meža joslas.</p> <p>Uz dienvidiem, tuvākajā līnijā 300m no purva, asfaltēts autoceļš P120 Kuldīga-Stende-Talsi.</p> <p>Teritorijai tuvākās viensētas austrumu daļā – 150-200 m attālumā A virzienā, Skudras.</p> <p>Natura 2000 teritorija – dabas parks Riežupe 2km uz R.</p>
<p>Konstatētās īpaši aizsargājamās sugas vai sugu grupas un to izplatības īpatnības, norādot izmantotos informācijas avotus, noteikšanas metodiku un vērtēšanas kritērijus, kā arī esošie un potenciālie (ja tos iespējams identificēt) apdraudošie faktori apsekotajā teritorijā un to ietekmes vērtējums.</p>	<p><b>Izpētes rezultāti:</b></p> <p>Teritorijā ir priežu nogabali, kas potenciāli piemēroti medņu riestiem – tajos ir pieaugušas / vecas priedes ar lieliem zariem, atklātas, ar mazākiem kokiem vai krūmiem neaizaugušas platības klātas ar sūnām, biežāk Šrēbera rūšaini <i>Pleurozium schreberi</i>, spīdīgo stāvaini <i>Hylocomium splendens</i>, sfagniem <i>Sphagnum sp</i>, vaivariņiem <i>Ledum palustre</i>, mellenēm <i>Vaccinium myrtillus</i>.</p> <p>Pēdējos gados mežsaimnieciskās darbības rezultātā jaunas platības kļuvušas piemērotas medņu dzīvotnei - tajās izretinot kokus (negalvenā cirte) un iztīrot pamežu veidojusies mednim piemērota ainava.</p> <p>Apsekojot potenciālos riesta nogabalus medņu uzturēšanās pazīmes nekonstatēju.</p> <p>Medņi netika konstatēti arī klausoties vakara krēslā to iespējamo ielaišanos riestā.</p> <p>Apsekojot smilšainās vietas un ievācot ekskrementus medņi netika konstatēti (tika atrasti tikai sīko plēsīgu zīdītājdzīvnieku un jauno vilku <i>Canis lupus</i> ekskrementi).</p>

	<p>Aptaujājot LVM darbiniekus nebija ziņu par medņa novērojumiem.</p> <p>Vienīgais medņa <i>Tetrao urogallus</i> novērojums teritorijā fiksēts 2015 gada 8. septembrī, kad LVM vides eksperts Ojārs Demiters novēroja divus medņu pieaugušos putns, gaiļi un vistu, meža joslā uz austrumiem no Skudru purva, jeb 300m uz DR no Skudru mājām, jeb 202. kvartālu apgabala 371. kvartāla 3. npogabalā..</p> <p>Kartogrāfiska izpēte rāda, ka tuvumā pētītajai teritorijai zināmi vairāki riesti: 6 kilometrus uz Z; 6 kilometrus uz ZA un 6 kilometrus uz DA.</p> <p><b>Secinājumi</b></p> <p>Ar lielu ticamību var pieņemt, ka pētāmajā teritorijā nav medņa <i>Tetrao urogallus</i> riestu.</p> <p>Ņemot vērā, ka teritorija piemērota medņa dzīvotnei un tā daļas - arī riestam, sugas dispersijas spēju un tuvāko trīs zināmo riestu atrašanos 6 km attālumā un to, ka līdz tiem nav mednim nepārvaramu / grūti pārvaramu šķēršļu (kā lauki, apdzīvotas vietas, u.tml.) jāsecina, ka ir iespējama medņu klātbūtne pētāmajā teritorijā, ieskaitot, barošanas un ligzdošanu.</p> <p>Iespējams, ka jaunie medņu gaiļi no citiem riestiem pētāmajā teritorijā var izveidot jaunus, mazākus riestus dispersijas rezultātā.</p>
<p>Konstatētie Latvijā un Eiropas Savienībā īpaši aizsargājami biotopi, biotopi ar specifiskām izplatības īpatnībām Latvijā un konstatēto biotopu kvalitāte.</p>	<p>Šī atzinuma ietvaros šādas vērtības nav mērķtiecīgi meklētas, ĪA biotopi nav vērtēti.</p>
<p>Citas apsekotās teritorijas bioloģiskās daudzveidības un ainavas saglabāšanai nozīmīgas vērtības.</p>	<p>Tā kā atzinuma sniegšanas mērķis ir cits, šādas vērtības nav mērķtiecīgi meklētas.</p>
<p>Pētāmās teritorijas aizsargājamo dabas un ainavas vērtību labvēlīga aizsardzības statusa nodrošināšanas prasības un darbības, lai uzlabotu konstatēto sugu un biotopu stāvokli un bioloģisko vērtību neatkarīgi no to aizsardzības statusa.</p>	<p>Tā kā pētītā suga nav konstatēta, nav skatīts.</p>
<p>Secinājumi par plānotās darbības vai pasākuma ietekmi uz konstatēto sugu un biotopu stāvokli un bioloģisko vērtību, kā arī uz piegulošo teritoriju un nosacījumi darbības vai pasākuma veikšanai.</p>	<p>Tā kā pētītā suga nav konstatēta, nav skatīts.</p>

Putnu eksperts, atzinuma sniedzējs	Atzinuma saņēmējs
<p>Arnīs Zacmanis Sertifikāta Nr. 113 Sertifikāta derīguma termiņš: 09.04.2014.- 30.05.2022. Eksperta sugu, biotopu vai to grupu specializācija: putni Atzinuma sagatavošanas datums: 29.05.2019. Lappušu skaits atzinumā iesk. pielikumū: sešas [6].</p>	<p>AS Latvijas valsts meži Zemes dzīles</p>

Putnu sugu eksperts

Arnīs Zacmanis

t. 29225577  
arnis.zacmanis@gmail.com

#### Literatūra, informācijas avoti

Dabas datu pārvaldības sistēma ozols.gov.lv

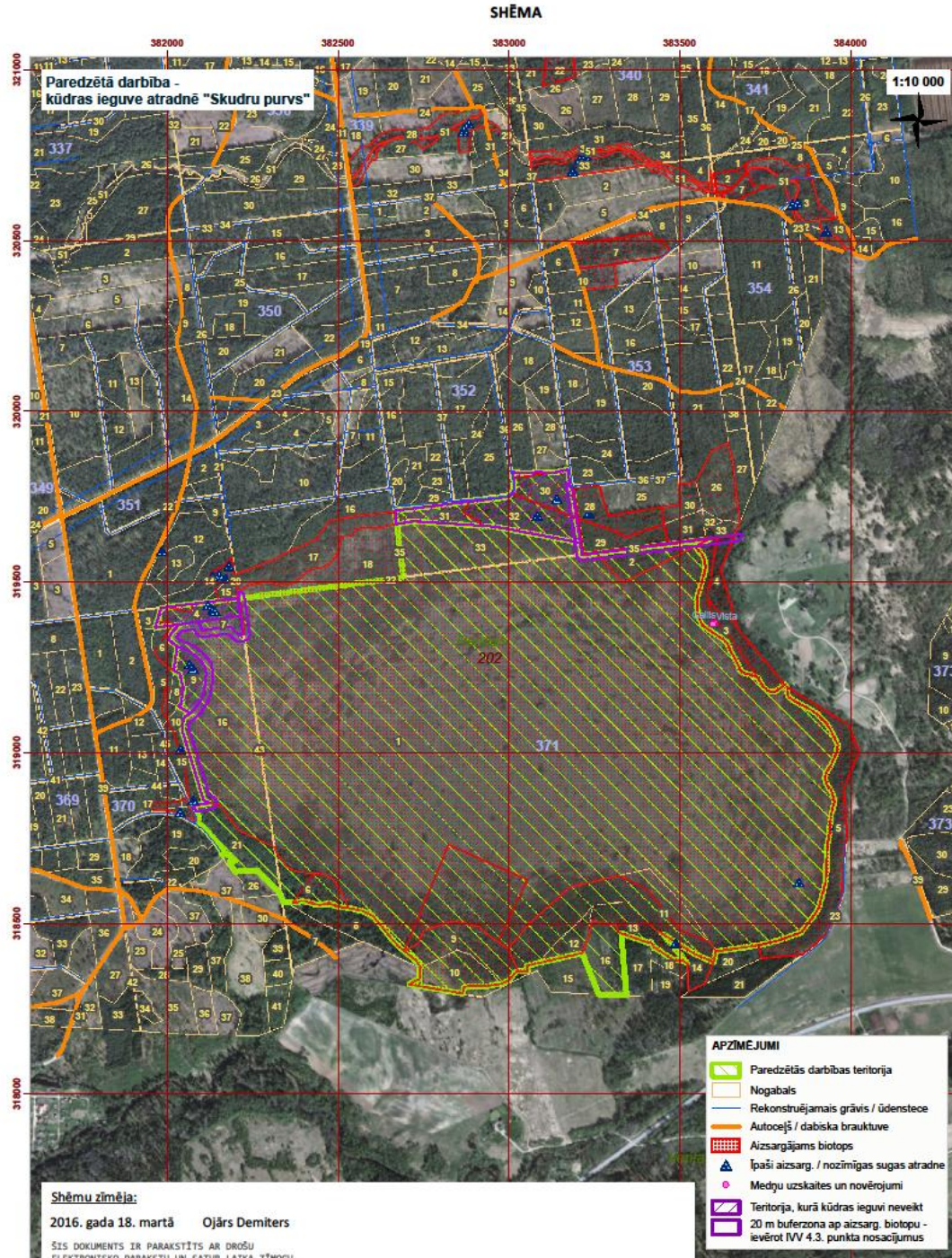
Hofmanis H., Strazds M. 2004. Medņa Tetrao urogallus L. aizsardzības plāns Latvijā. Rīga, Latvijas Ornitoloģijas biedrība.

Kavacs G. (atb. red.) 1998. Dzīvās dabas taksonu latvisko nosaukumu rādītājs. -Latvijas Daba. Enciklopēdija. 6. Rīga: Preses nams, 187-245.

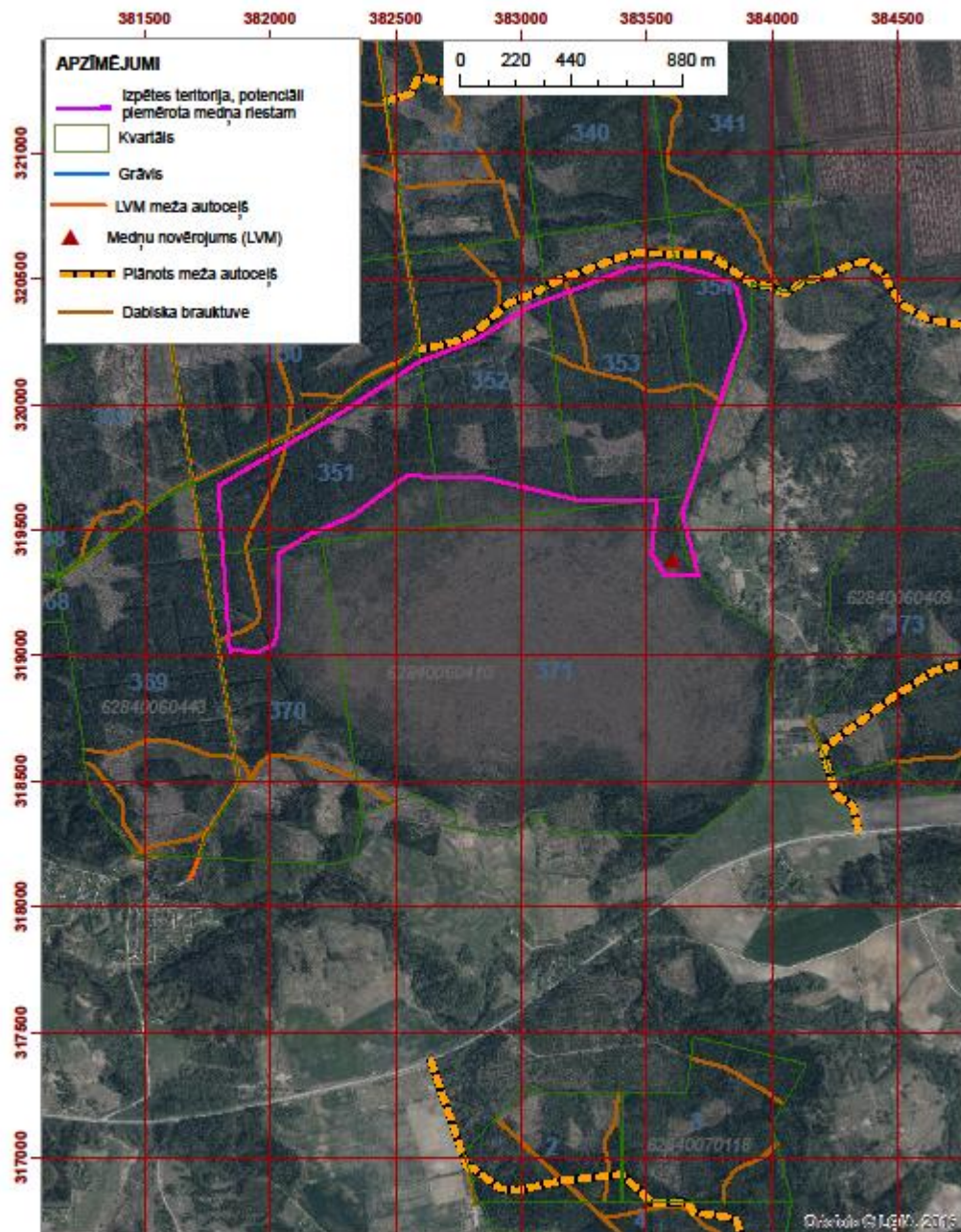
Ozoliņš J. (projekta vadītājs) 2019. Medņu aizsardzībai nozīmīgo vides faktoru izpēte. Salaspils, Latvijas Valsts mežzinātnes institūts „Silava” – skatīta starpatskaite elektroniskā formā.

# Pielikums – paredzētā darbības vieta

Pielikums



# Kartoshēma - izpētes teritorija



Shēmu zīmēja:

2019. gada 19. augustā Arnis Zacmanis

Shēmā izmantots LKS-92 TM sistēmas koordinātu tīkls