

**LĪGUMS Nr. 5-5.11\_000t\_200\_19\_29**  
 par mežizstrādes procesā radušos risu līdzināšanas pakalpojumu sniegšanu

Parakstīšanas datums ir pēdējā pievienotā droša elektroniskā paraksta un tā laika zīmoga datums.

**Līgums abpusēji parakstīts 26.04.2019.**

Dundagā,

sagatavots 2019. gada 26. aprīlī

**Akciju sabiedrība „Latvijas valsts meži”**, vienotais reģistrācijas Nr.40003466281, LVM Mežsaimniecība Koksnes produktu ražošanas un piegādes Ziemeļkurzemes reģiona mežizstrādes vadītāja XXXXX personā, kurš rīkojas saskaņā ar pilnvarojumu (14.01.2019. pilnvara Nr. 5-1.2\_0018\_200\_19\_29) (turpmāk – PASŪTĪTĀJS), no vienas puses, un

**SIA „Niedrāji MR”**, vienotais reģistrācijas Nr.49201000958, valdes priekšsēdētāja XXXXX personā (turpmāk – IZPILDĪTĀJS), no otras puses, kopā turpmāk – Līdzēji,

saskaņā ar atklāta konkursa „Mežizstrādes procesā radušos risu līdzināšana no 2018. – 2021.gadam, slēdzot vispārīgo vienošanos” (identifikācijas numurs AS LVM MS RP\_2017\_369\_Ak); CPV klasifikators 77230000-1 (mežsaimniecībai raksturīgi pakalpojumi) (turpmāk – Konkurss), rezultātā noslēgto vispārīgo vienošanās Nr.5-5.3\_000k\_200\_18\_20 par iespējamo mežizstrādes procesā radušos risu līdzināšanas pakalpojumu sniegšanu no 2018. – 2021.gadam (turpmāk – Vienošanās), izsakot savu brīvi radušos gribu, bez maldiem, viltus vai spaidiem, noslēdz šādu līgumu (turpmāk tekstā saukts – Līgums):

**1. LĪGUMA PRIEKŠMETS UN APJOMS**

- 1.1. PASŪTĪTĀJS uzdod un IZPILDĪTĀJS apņemas ar savu tehniku un personālu PASŪTĪTĀJA noteiktajā termiņā, ievērojot normatīvo aktu, PASŪTĪTĀJA noteikto prasību, kas attiecas uz darbu veikšanu, ievērošanu, t.sk., darba aizsardzības, veselības aizsardzības un ugunsdrošības prasības, meža apsaimniekošanas sertifikāciju standartos noteiktās prasības (pieejamas PASŪTĪTĀJA mājaslapā – [www.lvm.lv](http://www.lvm.lv)) un Līguma pielikumos pievienotajos dokumentos noteiktās prasības, veikt mežizstrādes procesā radušos risu aizlīdzināšanu **Ziemeļkurzemes reģiona 1. iepirkuma daļā, 66.97 km:**

Rises id ID	Darbu vadītājs	Rises garums, km	Izpildes termiņš
427573	XXXXX	0.23	27.05.2019.
431125	XXXXX	0.52	27.05.2019.
431141	XXXXX	0.41	27.05.2019.
431690	XXXXX	0.21	27.05.2019.
431701	XXXXX	1.05	27.05.2019.
432021	XXXXX	0.45	27.05.2019.
432037	XXXXX	0.42	27.05.2019.
432182	XXXXX	0.90	27.05.2019.
432199	XXXXX	0.23	27.05.2019.
432213	XXXXX	0.29	27.05.2019.
432214	XXXXX	0.18	27.05.2019.
432215	XXXXX	0.41	27.05.2019.
432999	XXXXX	0.18	27.05.2019.
433319	XXXXX	1.33	27.05.2019.
433320	XXXXX	0.57	27.05.2019.
433974	XXXXX	0.63	27.05.2019.
433975	XXXXX	0.23	27.05.2019.
434037	XXXXX	0.53	27.05.2019.
434149	XXXXX	0.16	27.05.2019.
435526	XXXXX	0.10	27.05.2019.

435542	XXXXX	0.35	27.05.2019.
435543	XXXXX	0.19	27.05.2019.
435557	XXXXX	0.82	27.05.2019.
436485	XXXXX	0.17	27.05.2019.
436501	XXXXX	0.72	27.05.2019.
436534	XXXXX	1.02	27.05.2019.
436573	XXXXX	0.14	27.05.2019.
438455	XXXXX	0.05	27.05.2019.
438757	XXXXX	0.56	27.05.2019.
438789	XXXXX	0.77	27.05.2019.
440024	XXXXX	0.88	27.05.2019.
444357	XXXXX	0.56	27.05.2019.
446405	XXXXX	0.17	27.05.2019.
446406	XXXXX	0.21	27.05.2019.
446421	XXXXX	0.29	27.05.2019.
447717	XXXXX	0.99	27.05.2019.
447718	XXXXX	0.16	27.05.2019.
448325	XXXXX	0.51	27.05.2019.
448326	XXXXX	0.22	27.05.2019.
448327	XXXXX	0.22	27.05.2019.
448471	XXXXX	0.16	27.05.2019.
414117	XXXXX	0.09	27.05.2019.
428490	XXXXX	0.81	27.05.2019.
428491	XXXXX	0.30	27.05.2019.
428492	XXXXX	0.51	27.05.2019.
429269	XXXXX	0.34	27.05.2019.
429270	XXXXX	0.40	27.05.2019.
429285	XXXXX	0.71	27.05.2019.
429301	XXXXX	0.16	27.05.2019.
429302	XXXXX	0.57	27.05.2019.
430501	XXXXX	0.19	27.05.2019.
433305	XXXXX	0.07	27.05.2019.
433306	XXXXX	0.05	27.05.2019.
433992	XXXXX	0.30	27.05.2019.
434038	XXXXX	0.70	27.05.2019.
434565	XXXXX	0.06	27.05.2019.
434581	XXXXX	0.47	27.05.2019.
434582	XXXXX	0.58	27.05.2019.
434583	XXXXX	0.26	27.05.2019.
434584	XXXXX	1.17	27.05.2019.
443862	XXXXX	0.27	27.05.2019.
443896	XXXXX	0.50	27.05.2019.

444280	XXXXX	0.18	27.05.2019.
444281	XXXXX	0.04	27.05.2019.
444282	XXXXX	0.41	27.05.2019.
444283	XXXXX	0.18	27.05.2019.
444284	XXXXX	0.24	27.05.2019.
444293	XXXXX	1.10	27.05.2019.
444294	XXXXX	0.32	27.05.2019.
444295	XXXXX	0.53	27.05.2019.
446172	XXXXX	1.03	27.05.2019.
448329	XXXXX	0.16	27.05.2019.
448985	XXXXX	0.91	27.05.2019.
429830	XXXXX	1.15	27.05.2019.
430502	XXXXX	0.36	27.05.2019.
442328	XXXXX	0.90	27.05.2019.
442342	XXXXX	0.73	27.05.2019.
443863	XXXXX	0.18	27.05.2019.
443897	XXXXX	0.21	27.05.2019.
443898	XXXXX	0.21	27.05.2019.
443899	XXXXX	0.39	27.05.2019.
443900	XXXXX	0.25	27.05.2019.
444309	XXXXX	0.27	27.05.2019.
445820	XXXXX	0.38	27.05.2019.
445835	XXXXX	0.60	27.05.2019.
445836	XXXXX	0.58	27.05.2019.
445855	XXXXX	0.26	27.05.2019.
446133	XXXXX	0.14	27.05.2019.
446149	XXXXX	0.33	27.05.2019.
446187	XXXXX	0.25	27.05.2019.
446188	XXXXX	0.49	27.05.2019.
412485	XXXXX	0.23	27.05.2019.
416393	XXXXX	0.23	27.05.2019.
417370	XXXXX	0.06	27.05.2019.
424972	XXXXX	0.11	27.05.2019.
426373	XXXXX	0.19	27.05.2019.
426389	XXXXX	0.55	27.05.2019.
428647	XXXXX	0.21	27.05.2019.
428663	XXXXX	0.43	27.05.2019.
428677	XXXXX	0.26	27.05.2019.
428937	XXXXX	1.10	27.05.2019.
429286	XXXXX	0.14	27.05.2019.
431273	XXXXX	0.36	27.05.2019.
431686	XXXXX	0.35	27.05.2019.

431687	XXXXX	0.69	27.05.2019.
431688	XXXXX	0.46	27.05.2019.
432007	XXXXX	0.52	27.05.2019.
432056	XXXXX	0.58	27.05.2019.
432151	XXXXX	0.09	27.05.2019.
432152	XXXXX	0.40	27.05.2019.
432346	XXXXX	1.00	27.05.2019.
432968	XXXXX	0.11	27.05.2019.
432986	XXXXX	0.12	27.05.2019.
433480	XXXXX	0.12	27.05.2019.
433495	XXXXX	0.53	27.05.2019.
433496	XXXXX	0.13	27.05.2019.
433510	XXXXX	0.04	27.05.2019.
433547	XXXXX	0.54	27.05.2019.
434150	XXXXX	0.77	27.05.2019.
434151	XXXXX	0.10	27.05.2019.
434152	XXXXX	0.27	27.05.2019.
436165	XXXXX	0.20	27.05.2019.
436181	XXXXX	0.09	27.05.2019.
436182	XXXXX	0.11	27.05.2019.
436837	XXXXX	0.14	27.05.2019.
436838	XXXXX	0.22	27.05.2019.
436839	XXXXX	0.51	27.05.2019.
437798	XXXXX	0.05	27.05.2019.
437799	XXXXX	0.17	27.05.2019.
437814	XXXXX	0.14	27.05.2019.
438453	XXXXX	0.51	27.05.2019.
438454	XXXXX	0.97	27.05.2019.
440678	XXXXX	0.26	27.05.2019.
443931	XXXXX	0.48	27.05.2019.
444902	XXXXX	0.18	27.05.2019.
444903	XXXXX	0.31	27.05.2019.
444904	XXXXX	0.29	27.05.2019.
445125	XXXXX	0.49	27.05.2019.
445815	XXXXX	0.42	27.05.2019.
445816	XXXXX	0.20	27.05.2019.
445817	XXXXX	0.18	27.05.2019.
445818	XXXXX	0.41	27.05.2019.
445831	XXXXX	0.96	27.05.2019.
445832	XXXXX	0.75	27.05.2019.
445833	XXXXX	0.40	27.05.2019.
445850	XXXXX	0.06	27.05.2019.

445851	XXXXX	0.36	27.05.2019.
445852	XXXXX	0.34	27.05.2019.
445853	XXXXX	0.16	27.05.2019.
445854	XXXXX	0.62	27.05.2019.
446166	XXXXX	0.06	27.05.2019.
446169	XXXXX	0.21	27.05.2019.
446170	XXXXX	0.24	27.05.2019.
446181	XXXXX	0.08	27.05.2019.
446184	XXXXX	0.64	27.05.2019.
446185	XXXXX	0.12	27.05.2019.
446186	XXXXX	0.11	27.05.2019.
446197	XXXXX	0.77	27.05.2019.
446200	XXXXX	0.45	27.05.2019.
446432	XXXXX	0.27	27.05.2019.
446459	XXXXX	0.32	27.05.2019.
446461	XXXXX	0.10	27.05.2019.
446472	XXXXX	0.09	27.05.2019.
446729	XXXXX	0.06	27.05.2019.
446730	XXXXX	0.23	27.05.2019.
446731	XXXXX	0.13	27.05.2019.
446732	XXXXX	0.09	27.05.2019.
446775	XXXXX	0.13	27.05.2019.
447409	XXXXX	0.07	27.05.2019.
447431	XXXXX	0.08	27.05.2019.
448501	XXXXX	0.13	27.05.2019.
448969	XXXXX	0.75	27.05.2019.
448970	XXXXX	0.56	27.05.2019.
448971	XXXXX	0.57	27.05.2019.
448972	XXXXX	0.19	27.05.2019.
448982	XXXXX	0.47	27.05.2019.

**66.97**

bet konkrēti:

- mežizstrādes darbu procesā augsnē iespiesto risu, ko izveidojuši transportlīdzekļa riteņi, nolīdzināšanu uz pievešanas ceļiem mežaudzē, stigām, grāvju atbērtņēm, lauksaimniecības zemēm, kā arī cirmās un augšgala krautuvēs u.c. atbilstoši PASŪTĪTĀJA norādījumiem;
- aizpludināto meliorācijas grāvju gultnes attīrīšanu no piesērējuma, atjaunojot ūdens novadi atbilstoši PASŪTĪTĀJA norādījumiem;
- pēc risu aizlīdzināšanas nodrošināt grunts virskārtas nolīdzināšanu;
- **pirms risu līdzināšanas tehnikas izbraukšanas no objekta, kas atrodas ĀCM (Āfrikas cūku mēra) skartajā teritorijā, veikt tehnikas vienības apstrādi saskaņā ar Prasībām mežizstrādes tehnikas apstrādei pirms izbraukšanas no ĀCM inficētas teritorijas (8.pielikums),**

(turpmāk tekstā viss kopā saukti Darbi).

1.2. PASŪTĪTĀJS apņemas samaksāt IZPILDĪTĀJAM par veiktajiem Darbiem Līgumā noteiktajā kārtībā un apmērā.

1.3. Līguma 1.1.punktā minēto Darbu izmaksas, apjoms un Darbu izpildes termiņš norādīts Darbu apjoma un izmaksu tāmē (Līguma 1.pielikumā), kas ir Līguma neatņemama sastāvdaļa.

- 1.4. **Atbilstoši Darbu apjoma un izmaksu tāmei Līguma kopējā summa ir EUR 25525.62 (divdesmit pieci tūkstoši pieci simti divdesmit pieci eiro un 62 centi, tajā skaitā PVN 21 % apmērā, kas sastāda EUR 4430.07 (četri tūkstoši četri simti trīsdesmit eiro un 07 centi).**
  - 1.5. **Pieņemot Darbus un sastādot Darbu pieņemšanas nodošanas aktu ir pieļaujama nobīde robežā no -30% līdz +30% no Līguma 1.4.punktā noteiktās Darbu apjoma un izmaksu tāmes**
- 2. DARBU IZPILDE UN NODOŠANAS KĀRTĪBA**
- 2.1. IZPILDĪTĀJS Darbus veic ar savu tehniku, materiāliem un personālu, garantējot veikto Darbu kvalitāti un atbilstību tehniskajai specifikācijai (Līguma 2.pielikums).
  - 2.2. IZPILDĪTĀJS Darbus veic, nodrošinot PASŪTĪTĀJA noteikto prasību, kas attiecas uz Darbu veikšanu, ievērošanu, t.sk., darba aizsardzības, veselības aizsardzības un ugunsdrošības prasības, meža apsaimniekošanas sertifikācijas standartos noteiktās prasības, kā arī prasības vides piesārņojuma samazināšanai (4.pielikums), meža infrastruktūras objektu ekspluatācijas noteikumus (5.pielikums), norādījumus augsnes un ūdeņu aizsardzībai meža darbos (6.pielikums) un norādījumus koku bojājumu novēršanai (7.pielikums).
  - 2.3. IZPILDĪTĀJAM ir pienākums nodrošināt medību infrastruktūras (medību torņi, dzīvnieku barotavas, tilti, laipas) saglabāšanu Darbu izpildes laikā, informēt PASŪTĪTĀJA pārstāvi gadījumos, kad Darbu izpildi traucē izvietotā medību infrastruktūra.
  - 2.4. PASŪTĪTĀJAM ir tiesības dot IZPILDĪTĀJAM saistošus norādījumus par veicamo Darbu izpildes secību un termiņu, kā arī veicamo Darbu apjomu katrā konkrētajā gadījumā. Darbu apjoms tiek noteikts par visu objektu kopumā.
  - 2.5. IZPILDĪTĀJAM ir pienākums novērtēt PASŪTĪTĀJA dotos norādījumus par Darbu veikšanu un paziņot PASŪTĪTĀJAM par neatbilstoša Darbu apjoma, tā daudzuma izvēli, kā arī neveiksmīga risinājuma sekām. Ja šāds paziņojums nav sniegts, IZPILDĪTĀJS atbild par to rezultātā PASŪTĪTĀJAM radītajiem zaudējumiem.
  - 2.6. IZPILDĪTĀJA Darbos izmantotajai tehnoloģijai jāgarantē objekta stiprība, stingrība, noturība, darba un vides aizsardzība kā Darbu veikšanas laikā, tā arī ekspluatācijas laikā.
  - 2.7. IZPILDĪTĀJAM ir pienākums Darbus organizēt un veikt tā, lai kaitējums videi būtu iespējami mazāks.
  - 2.8. IZPILDĪTĀJS apņemas atturēties no jebkādas rīcības, kas varētu apgrūtināt Darbu veikšanu, ietekmēt Darbu kvalitāti vai PASŪTĪTĀJA saistību izpildi.
  - 2.9. PASŪTĪTĀJS var dot norādījumus IZPILDĪTĀJAM, meklēt un atklāt defektus, pārbaudīt jebkuru Darbu, kurā pēc PASŪTĪTĀJA ieskatiem, varētu būt defekti.
  - 2.10. Gadījumā, ja pārbaudē tiek konstatēti defekti, IZPILDĪTĀJS sedz pārbaudes izmaksas.
  - 2.11. IZPILDĪTĀJAM ir pienākums izskatīt PASŪTĪTĀJA pretenzijas par veikto Darbu kvalitāti un citiem ar Līgumu saistītiem jautājumiem un 10 (desmit) darba dienu laikā no pretenzijas nosūtīšanas brīža uz IZPILDĪTĀJA Līgumā norādīto adresi par saviem līdzekļiem novērst tajā minētos trūkumus. Par PASŪTĪTĀJA pretenzijās un Līgumā norādīto trūkumu novēršanas termiņa neievērošanu PASŪTĪTĀJS ir tiesīgs pieprasīt IZPILDĪTĀJAM līgumsodu 0,15% apmērā no Līguma kopējās summas ar pievienotās vērtības nodokli par katru nokavēto kalendāro dienu. IZPILDĪTĀJS piekrīt, ka līgumsods atskaitāms no IZPILDĪTĀJAM saskaņā ar Līgumu maksājamās summas par Darbu veikšanu.
  - 2.12. Darbi uzskatāmi par izpildītiem un nodotiem PASŪTĪTĀJAM, kad par to sastādīts un abpusēji parakstīts Darbu pieņemšanas – nodošanas akts (paraugš Līguma 3.pielikumā). Ja Darbi nav veikti atbilstošā apjomā un kvalitātē, PASŪTĪTĀJAM ir tiesības atteikties no Darbu pieņemšanas – nodošanas akta parakstīšanas, norādot neatbilstības un nosakot termiņu neatbilstību novēršanai.
  - 2.13. PASŪTĪTĀJAM ir tiesības veikt degvielas kontrolmērījumu pārbaudes, ņemot degvielas paraugus no IZPILDĪTĀJA Līguma saistību izpildes nodrošināšanai piesaistīto tehnikas vienību degvielas tvertnēm, un nodot izņemtos degvielas paraugus laboratoriskai pārbaudei/ekspertīzei neatkarīgā laboratorijā. PASŪTĪTĀJS šajā punktā minētās degvielas kontrolmērījumu pārbaudes ir tiesīgs veikt visā Līguma darbības laikā bez iepriekšējas saskaņošanas ar IZPILDĪTĀJU.
  - 2.14. IZPILDĪTĀJS apņemas nenodot jebkādu no Līguma izrietošo saistību izpildi apakšuzņēmējam(-iem) bez PASŪTĪTĀJA iepriekšējas informēšanas.
  - 2.15. IZPILDĪTĀJS nepieciešamības gadījumā apņemas nodrošināt pieeju akreditētai sertifikācijas institūcijai audita veikšanai meža apsaimniekošanas sertifikācijas procesa ietvaros par IZPILDĪTĀJA sniegtajiem pakalpojumiem.
  - 2.16. IZPILDĪTĀJAM ir pienākums nodrošināt Līguma izpildē iesaistītajam personālam motivējošu darba samaksu, kas atbilst līdzvērtīgas profesijas apmaksai konkrētā valsts reģionā.
  - 2.17. IZPILDĪTĀJAM ir aizliegts nelikumīgi izmantot FSC un/vai PEFC preču zīmes (piemēram, savā tīmekļa vietnē vai uz saviem produktiem).
- 3. NORĒĶINU KĀRTĪBA**
- 3.1. Norēķini tiek veikti, pamatojoties uz IZPILDĪTĀJA piestādīto rēķinu par faktiski izpildīto Darbu apjomu saskaņā ar Darbu apjoma un izmaksu tāmē (Līguma 1.pielikums) norādīto vienas vienības cenu.

- 3.2. IZPILDĪTĀJS abpusēji parakstītam Darbu pieņemšanas - nodošanas aktu pievieno rēķinu un nosūta PASŪTĪTĀJAM.
- 3.3. PASŪTĪTĀJS veic apmaksu 15 (piecpadsmiņ) kalendāro dienu laikā no rēķina saņemšanas, pārskaitot rēķinā norādīto summu uz IZPILDĪTĀJA bankas kontu. Rēķina apmaksu uz ārvalstī reģistrētas bankas kontu PASŪTĪTĀJS veic ne vēlāk kā 30 (trīsdesmit) dienu laikā.
- 3.4. Par apmaksas dienu tiek uzskatīta diena, kad naudas līdzekļi tiek norakstīti no PASŪTĪTĀJA norēķinu konta bankā.

#### **4. LĪDZĒJU ATBILDĪBA**

- 4.1. Līguma neizpildīšanas vai nepamatotas vienpusējas atkāpšanās no Līguma gadījumā Līdzējs, kurš pie tā vainojams, sedz visus līdz ar to otram Līdzējam radušos zaudējumus.
- 4.2. Par maksājuma kavēšanu PASŪTĪTĀJA vainas dēļ PASŪTĪTĀJS maksā IZPILDĪTĀJAM līgumsodu 0,1% (vienas desmitdaļas procenta) apmērā no nokavētā maksājuma summas bez pievienotās vērtības nodokļa par katru nokavēto kalendāro dienu.
- 4.3. Gadījumā, ja IZPILDĪTĀJS neveic Darbus Līgumā noteiktajā termiņā, apjomā un kvalitātē un Līdzēji iepriekš nav vienojušies par izmaiņām Darbu apjoma sadalījumā, IZPILDĪTĀJS maksā PASŪTĪTĀJAM līgumsodu 10% (desmit procenti) apmērā no Līguma kopējās summas ar pievienotās vērtības nodokli. IZPILDĪTĀJS piekrīt, ka līgumsods atskaitāms no IZPILDĪTĀJAM saskaņā ar Līgumu maksājamās summas par Darbu veikšanu.
- 4.4. Līgumā paredzēto saistību nepildīšanu vai neatbilstošu pildīšanu neuzskata par Līguma noteikumu neievērošanu, ja tas ir noticis tādu apstākļu rezultātā, kuru iestāšanos Līdzēji Līguma slēgšanas brīdī neparedzēja un arī nevarēja paredzēt (*nepārvarama vara*). Šajā Līgumā par nepārvaramu varu uzskata sacelšanos, vispārējo streiku, karu, Saeimas, valdības vai pašvaldības aktu, dabas katastrofas un citus Līgumā neuzskaitītus apstākļus, ko Līdzēji akceptē kā no cilvēka (Līdzēju) puses neietekmējamus apstākļus.

#### **5. LĪGUMA DARBĪBAS LAIKS**

- 5.1. Līgums stājas spēkā ar tā abpusējas parakstīšanas brīdi un ir spēkā līdz 2019.gada 27.maijam vai tajā noteikto saistību pilnīgai izpildei un no tā izrietošo tiesību izmantošanai, ievērojot Darbu apjoma un izmaksu tāmē (Līguma 1.pielikums) noteikto Darbu izpildes termiņu.
- 5.2. Līgumu var grozīt, papildināt un izbeigt pirms termiņa tikai ar Līdzēju rakstisku vienošanos, kas tiek noformēts kā šī Līguma pielikums un ir tā neatņemama sastāvdaļa.
- 5.3. PASŪTĪTĀJAM ir tiesības vienpusēji izbeigt šo Līgumu pirms termiņa, ja IZPILDĪTĀJS pēc atkārtota PASŪTĪTĀJA brīdinājuma Darbus neveic Darbu apjoma un izmaksu tāmē (Līguma 1.pielikums) paredzētajā termiņā, apjomā un kvalitātē.

#### **6. KONFIDENCIALITĀTE UN PERSONAS DATU APSTRĀDE**

- 6.1. Informāciju vai datus, ko Līdzēji ieguvuši Līguma izpildes laikā un kas attiecas uz Līguma izpildi vai otra Līdzēja darbību tā ietvaros, neatkarīgi no to fiksēšanas veida, uzskata par konfidenciālu, izņemot normatīvajos aktos un Līgumā noteiktos izņēmumus. Līdzēji neizpauž un citādi neizmanto konfidenciālu informāciju bez laika ierobežojuma un uz to neattiecas Līguma darbības termiņš.
- 6.2. Līdzēji nodrošina, ka to Līguma izpildē iesaistītais personāls vai citas personas, kurām Līgumā paredzētos gadījumos nodota konfidenciālā informācija, izmanto to vienīgi Līguma izpildes nodrošināšanai vai tikai nepieciešamajā apjomā, kā arī uzņemas un ievēro vismaz tādas pašas konfidencialitātes saistības, kādas ir noteiktas Līdzējiem šajā Līgumā.
- 6.3. Līdzēji veic piemērotus drošības pasākumus konfidencialas informācijas aizsardzībai saskaņā ar normatīvo aktu prasībām.
- 6.4. Konfidencialas informācijas izpaušanu neuzskata par Līguma noteikumu pārkāpumu šādos gadījumos:
  - 6.4.1. informāciju izpauž, lai nodrošinātu Līguma izpildi, tā ir nepieciešama tiesvedībā, lai aizsargātu no Līguma izrietošās Līdzēju tiesības vai tā ir nepieciešama Līdzēju juridiskās palīdzības sniedzējiem, revidentiem vai auditoriem;
  - 6.4.2. informāciju izpauž pēc tam, kad tā kļuvusi publiski zināma vai pieejama neatkarīgi no Līdzējiem (nav attiecināms uz gadījumiem, kad informācija kļūst pieejama Līguma noteikumu neievērošanas rezultātā Līdzēju vainas dēļ);
  - 6.4.3. informācija saskaņā ar normatīvajiem aktiem ir atklāta vai valsts vai pašvaldību iestādes to noteikušas par atklātu;
  - 6.4.4. informācija, ievērojot normatīvo aktu prasības, ir jānodod kompetentai valsts vai pašvaldību iestādei vai amatpersonai;
  - 6.4.5. informācija ir publicēta Līdzēja, kurš ir konfidencialās informācijas īpašnieks, interneta mājaslapā, preses izdevumos, grāmatās, vai citos publiski pieejamos informācijas avotos.
- 6.5. Līdzēji ir atbildīgi par savu Līguma izpildē iesaistītā personāla personas datu apstrādes tiesiskā pamata nodrošināšanu atbilstoši normatīvo aktu prasībām.

- 6.6. Līdzēji nodrošina Līguma ietvaros saņemto personas datu izmantošanu tikai Līguma izpildei un neizpauž tos trešajām personām bez iepriekšējas otra Līdzēja piekrišanas, izņemot gadījumus, kad personu datus pieprasa kompetenta institūcija vai amatpersona normatīvajos aktos paredzētajos gadījumos.
- 6.7. IZPILDĪTĀJS ievieš attiecīgas tehniskās un organizatoriskās prasības un pasākumus, kas nepieciešami personas datu apstrādes drošībai un apņemas pārskatīt esošās prasības atbilstoši personas datu apstrādes veidam, ilgumam un citiem aspektiem, kā arī sadarbojas ar PASŪTĪTĀJU gadījumā, ja informāciju par personas datu apstrādi PASŪTĪTĀJAM ir pieprasījušas uzraudzības iestādes vai datu subjekts.
- 6.8. IZPILDĪTĀJS iekļauj līgumā vai citā saistošā dokumentā ar IZPILDĪTĀJU nodarbinātajām personām saņemtās informācijas un personas datu konfidencialitātes nodrošināšanas pienākumu, nosakot nodarbināto pienākumu bez atsevišķas IZPILDĪTĀJA atļaujas neapstrādāt, neizmantot un neizpaust apstrādājamo informāciju un personas datus, kā arī nodrošināt konfidencialitātes prasību ievērošanas uzraudzību.

## 7. NOSLĒGUMA NOTEIKUMI

- 7.1. Līguma parakstītāji garantē, ka tiem ir visas tiesības (pilnvaras) savu pārstāvam vārdā slēgt Līgumu. Ja Līguma parakstītājs tā noslēgšanas brīdī nav bijis atbilstoši pilnvarots, viņš pats kā fiziska persona uzņemas visas Līguma saistības un atbild par to izpildi ar visu savu mantu.
- 7.2. Līdzēji vienojas, ka Līgumā paredzētās saistības pildīs personīgi. Izņēmumi no šī noteikuma iespējami, ja:
  - 7.2.1. Līgumā un normatīvajos aktos noteiktā kārtībā Līguma izpildē tiek iesaistīts apakšuzņēmējs;
  - 7.2.2. abi Līdzēji pirms Līgumā paredzēto saistību tiesību nodošanas citai personai par to rakstiski vienojas. Šis noteikums attiecas arī uz prasījumu tiesību cesiju;
  - 7.2.3. PASŪTĪTĀJA vai IZPILDĪTĀJA saistību un tiesību pārņemšana noteikta ar likumu, tiesas spriedumu vai normatīvajos aktos noteiktā kārtībā reģistrēta Uzņēmumu reģistrā. Līdzējam, kura saistību tiesības pārņemtas ir pienākums nekavējoties elektroniski uz apliecinājumā par gatavību slēgt līgumu par mežizstrādes pakalpojumu sniegšanu norādīto elektroniskā pasta adresi (gadījumā, ja Līdzējs, kura saistību tiesības tiek pārņemtas ir IZPILDĪTĀJS), vai [lvm\\_ms@lvm.lv](mailto:lvm_ms@lvm.lv) (gadījumā, ja Līdzējs, kura saistību tiesības tiek pārņemtas ir PASŪTĪTĀJS) un trīs dienu laikā rakstiski informēt otru Līdzēju par saistību tiesību pārņemšanas tiesisko pamatu un saistību tiesību pārņēmēju.
- 7.3. Visi strīdi, kas rodas Līguma izpildes laikā, tiek risināti savstarpēju pārrunu ceļā, Līdzējiem vienojoties. Gadījumā, ja strīds pārrunu ceļā netiek atrisināts, tā izskatīšana notiek tiesā Latvijas Republikas normatīvajos aktos noteiktajā kārtībā.
- 7.4. Līdzējiem ir pienākums ne vēlāk kā nākošajā darbadienā, nosūtot elektroniski parakstītu paziņojumu uz Līguma rekvizītos norādīto IZPILDĪTĀJA elektroniskā pasta adresi, paziņot otram Līdzējam par jebkurām izmaiņām tā rekvizītos (ieskaitot tālruņa numuru, faksa numuru vai elektroniskā pasta adresi). IZPILDĪTĀJA norādītā bankas konta maiņa Līguma darbības laikā var tikt veikta, tikai starp Līdzējiem noslēdzot atsevišķu rakstveida vienošanos.
- 7.5. *Šis līgums sagatavots un parakstīts elektroniski ar drošu elektronisko parakstu un satur laika zīmogu. Līgums abpusējas parakstīšanas datums ir pēdējā parakstītāja pievienotā laika zīmoga datums un laiks.*
- 7.6. No IZPILDĪTĀJA puses veiktos Darbus novērtēt un parakstīt Darbu pieņemšanas - nodošanas aktu ir pilnvarota **XXXXX**.
- 7.7. No PASŪTĪTĀJA puses parakstīt Darbu pieņemšanas - nodošanas aktu ir pilnvaroti LVM Mežsaimniecība KPRP **Ziemeļkurzemes reģiona mežizstrādes meistari: XXXXX**.
- 7.8. Līgumam ir 8 (astoņi) pielikumi, kas ir Līguma neatņemama sastāvdaļa. Līguma 4.-7.pielikuma aktuālā redakcija ir brīvi pieejama AS „Latvijas valsts meži” mājas lapā internetā: [www.lvm.lv](http://www.lvm.lv) sadaļā „Biznesa partneriem” → sadaļā “Mežizstrāde” → sadaļā “Līgumu pielikumi”. PASŪTĪTĀJAM ir tiesības rosināt nebūtisku grozījumu veikšanu Līguma 4. – 7.pielikumā, piemēram, normatīvo aktu vai meža apsaimniekošanas sertifikāciju standartu izmaiņu, vai auditā konstatētu neatbilstību gadījumos, kā arī pilnveidot atskaišu, nodošanas – pieņemšanas akta formas, par to elektroniski paziņojot IZPILDĪTĀJAM. Ja 5 (piecu) dienu laikā IZPILDĪTĀJS nav elektroniski paziņojis PASŪTĪTĀJAM par argumentētiem iebildumiem, Līguma pielikumu grozījumi stājas spēkā un ir saistoši IZPILDĪTĀJAM bez atsevišķa IZPILDĪTĀJA akcepta.

## 8. LĪGUMA PIELIKUMI

### Pievienoti Līgumam:

1. pielikums - Darbu apjoma un izmaksu tāme uz 1 lapas;
2. pielikums - Tehniskā specifikācija uz 1 lapas;
3. pielikums - Darbu pieņemšanas un nodošanas akta paraugs uz 1 lapas.

Līguma pielikumi, kuru aktuālā redakcija ir brīvi elektroniski pieejama Pasūtītāja mājas lapā internetā: <http://www.lvm.lv/biznesa-partneriem/iepirkumi/liguma-pielikumi/contractadd/26>

- 4.pielikums – Prasības vides piesārņojuma samazināšanai;
- 5.pielikums – Meža infrastruktūras objektu ekspluatācijas noteikumi;
- 6.pielikums – Norādījumi augsnes un ūdeņu aizsardzībai meža darbos;



7.pielikums –Norādījumi koku bojājumu novēršanai;

Pievienots Līgumam:

8.pielikums - Prasības mežizstrādes tehnikas apstrādei pirms izbraukšanas no ĀCM inficētas teritorijas uz 3 lapām.

**9. LĪDZĒJU REKVIZĪTI UN PARAKSTI**

**PASŪTĪTĀJS**

**AS „Latvijas valsts meži”**

**IZPILDĪTĀJS**

**SIA „Niedrāji MR”,**

**LVM Mežsaimniecība**

**Koksnes produktu ražošana un piegāde**

\_\_\_\_\_/XXXXXX/

\_\_\_\_\_/XXXXXX/

**DARBU APJOMA UN IZMAKSU TĀME**

ZIEMEĻKURZEMES REĢIONS

<b>Darbu nosaukums</b>	<b>Mērvienība</b>	<b>Daudzums</b>	<b>Vienas vienības cena EUR (cena par vienu km)</b>	<b>Summa kopā (EUR)</b>
Risu līdzināšana <b>1. iepirkumu daļā</b>	km	66.97	315.00	21095.55
			<b>Kopā</b>	<b>21095.55</b>
			<b>PVN 21%</b>	<b>4430.07</b>
			<b>Kopā ar PVN</b>	<b>25525.62</b>

**Stundas izcenojums tehnikas vienībai EUR/h bez PVN 85.40 \***

\* Stundas izcenojums  $C_r$  (EUR/h) tehnikas vienībai par darbiem, par kuriem iespējams piemērot stundas samaksu, tiek aprēķināts pēc šādas formulas:

$$C_r = C_0 \times 0,14, \text{ kur}$$

$C_0$  – Vienošanās dalībnieka apliecinājumā piedāvātā cena (EUR/km) par 1 km (viena kilometra) risu līdzināšanas pakalpojuma sniegšanu.

**Darbu izpildes termiņš: 2019.gada 27.maijs.**

**PASŪTĪTĀJS**

**IZPILDĪTĀJS**

\_\_\_\_\_/\_\_\_\_\_/\_\_\_\_\_/\_\_\_\_\_/\_\_\_\_\_

**TEHNISKĀ SPECIFIKĀCIJA**  
**Konkursam „Mežizstrādes procesā radušos risu līdzināšana no 2018. – 2021.gadam, slēdzot vispārīgo vienošanos”**  
**(identifikācijas numurs AS LVM MS RP\_2017\_369\_Ak)**

**1. Pakalpojuma mērķis:** Nodrošināt mežizstrādes darbu procesā augsnē iespiesto risu, ko izveidojuši transportlīdzekļa riteņi, nolīdzināšanu uz pievešanas ceļiem mežaudzē, stīgām, grāvju atbērtņēm, lauksaimniecības zemēm, kā arī cirmās un augšgala krautuvēs (turpmāk – Pievešanas ceļš).

**Gala rezultāts:** Pasūtītāja noteiktajā termiņā, apjomā un kvalitātē nolīdzinātas mežizstrādes darbu procesā augsnē iespiestās rīses uz Pievešanas ceļiem.

**Mērvienība:** Izpildītais darbs ir uzmērāms nolīdzināto risu garums kilometros (km).

**2. Pakalpojuma sniegšanā izmantojamā tehnika:**

- 2.1. Vienošanās dalībnieka tiesiskā turējumā ir Nolikumā norādītajām minimālajām tehniskajām prasībām atbilstoša tehnika mežizstrādes darbu procesā radušos risu līdzināšanai;
- 2.2. Piedāvājumā norādītās tehnikas vienības ir reģistrētas normatīvajos aktos noteiktā kārtībā;
- 2.3. Vienošanās dalībnieka piedāvājumā norādītās tehnikas vienības atbilst normatīvajos aktos noteiktajām tehniskajām prasībām;
- 2.4. Vienošanās dalībniekam ir elektroniskais pasts un mobilais telefons savstarpējās komunikācijas ar Pasūtītāju nodrošināšanai.

**3. Pakalpojuma sniegšanā iesaistītais personāls:**

- 3.1. Pakalpojuma sniegšanā tiek piesaistīts atbilstošas kvalifikācijas un normatīvajos aktos noteiktā kārtībā nodarbināts personāls, kas atbildīgs par visu darbu uzdevumā noteikto prasību savlaicīgu un kvalitatīvu izpildi;
- 3.2. Darbu izpildē iesaistīto personālu Vienošanās dalībnieks nodrošina ar normatīvajos aktos noteikto darba apģērbu, darba aizsardzības piederumiem un darba instrumentiem.

**4. Pakalpojumam izvirzītās prasības:**

- 4.1. nodrošināt risu līdzināšanu izmantojot piemērotu tehniku ar atbilstošu aprīkojumu;
- 4.2. nodrošināt darbu izpildes secības plānošanu atbilstoši augsnes struktūrai un klimatiskajiem apstākļiem, minimizējot augsnes bojājumus;
- 4.3. nodrošināt, lai darbu izpildes laikā netiktu bojāti augoši koki un netiktu veikti augsnes bojājumi ārpus darbu izpildes joslas;
- 4.4. darbu izpildes laikā nodrošināt satiksmes organizācijas līdzekļu uzstādīšanu (nepieciešamības gadījumā);
- 4.5. nodrošināt, lai pēc risu līdzināšanas Pievešanas ceļa klātne būtu līdzena visā platumā, bez paaugstinājumiem un bedrēm;
- 4.6. nodrošināt, lai pēc darbu pabeigšanas uz Pievešanas ceļa klātnes neatrastos akmeņi, celmi, ciršanas atliekas, kuru izvirzījums virs ceļa klātnes pārsniedz 15 cm;
- 4.7. nodrošināt, lai pēc darbu pabeigšanas Pievešanas ceļa malās nepaliktu līdzināšanas procesā radušies vaļņi;
- 4.8. nodrošināt darbu uzdevumu izpildi norādītajos termiņos;
- 4.9. nodrošināt darbu izpildi atbilstoši Pasūtītāja noteiktajām prasībām;
- 4.10. nodrošināt informācijas nosūtīšanu Pasūtītājam pirms darbu uzsākšanas objektā un pēc darbu pabeigšanas (attiecīgās teritorijas mežizstrādes meistaram);
- 4.11. nodrošināt aizpludināto meliorācijas grāvju gultnes attīrīšanu no piesērējuma, atjaunojot ūdens novadi (nepieciešamības gadījumā);
- 4.12. nodrošināt meža infrastruktūras objektu (ceļu, caurteku, grāvju utt.) lietošanu atbilstoši AS „Latvijas valsts meži” meža infrastruktūras objektu ekspluatācijas noteikumiem un spēkā esošajiem normatīvajiem aktiem.

**5. Prasības attiecībā uz vides aizsardzību, veselības aizsardzību, darba drošību**

Sniedzot mežizstrādes procesā radušos risu līdzināšanas pakalpojumus saskaņā ar tehniskās specifikācijas prasībām, jāievēro Latvijas Republikā spēkā esošajos normatīvajos aktos noteiktās darba drošības, veselības aizsardzības, vides aizsardzības un ugunsdrošības prasības, Pasūtītāja noteiktos meža infrastruktūras objektu ekspluatācijas noteikumus un „Prasības vides piesārņojuma samazināšanai”, kas ietver meža apsaimniekošanas sertifikācijas standartu noteiktās prasības un citus Pasūtītāja norādījumus, kas tieši izriet no darbu uzdevuma, kā arī jāveic nepieciešamie pasākumi šajās jomās.

### DARBU PIENĒMŠANAS – NODOŠANAS AKTS

Akts sastādīts 2019.gada \_\_\_\_\_

Pamatojums: 2019.gada \_\_\_\_\_ līgums par mežizstrādes procesā radušos risu līdzināšanas pakalpojumu sniegšanu Nr. \_\_\_\_\_ (turpmāk – Līgums).

PASŪTĪTĀJS: AS „Latvijas valsts meži” LVM Mežsaimniecība

IZPILDĪTĀJS: SIA “Niedrāji MR”

ZIEMEĻKURZEMES REĢIONS

Šis akts sastādīts par to, ka IZPILDĪTĀJS ir izpildījis un PASŪTĪTĀJS ir pieņēmis Līgumā paredzētos Darbus, bet konkrēti:  
Iepirkumu daļa:

<i>Nosaukums</i>	<i>Objekta Nr.</i>	<i>Posma garums</i>	<i>Mērvienība</i>	<i>Vienas vienības cena EUR</i>	<i>Summa (EUR)</i>
<i>Darbi, kuri veikti piemērojot tehnikas stundas izcenojumu, EUR/h</i>					
<b>Kopā</b>					
<b>PVN __ %</b>					
<b>Kopā ar PVN</b>					

Līgumā noteiktā kārtībā, kvalitātē un termiņā.

Piezīmes: \_\_\_\_\_

**PASŪTĪTĀJS**

**IZPILDĪTĀJS**

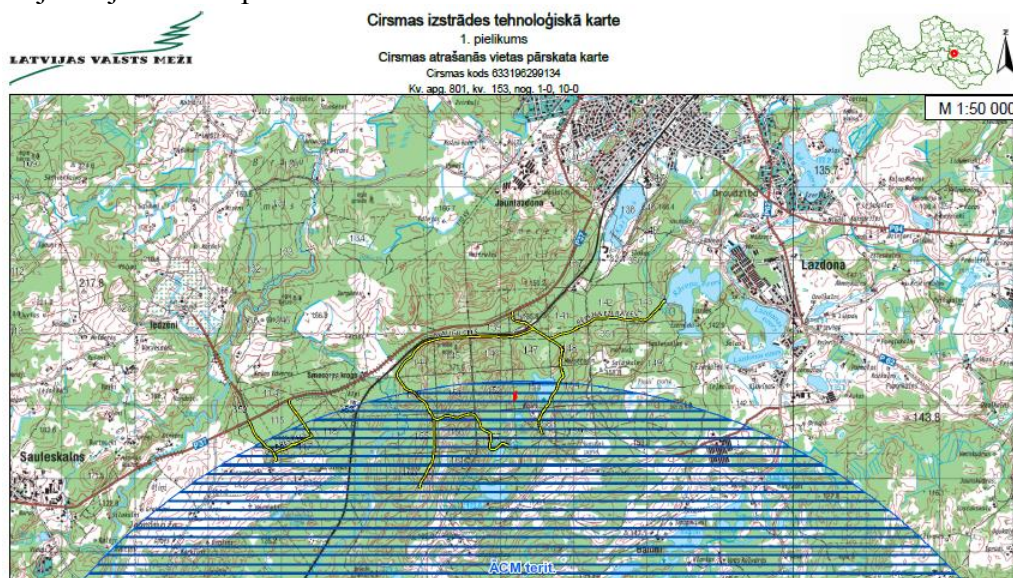
\_\_\_\_\_ / \_\_\_\_\_ / \_\_\_\_\_

\_\_\_\_\_ / \_\_\_\_\_ / \_\_\_\_\_

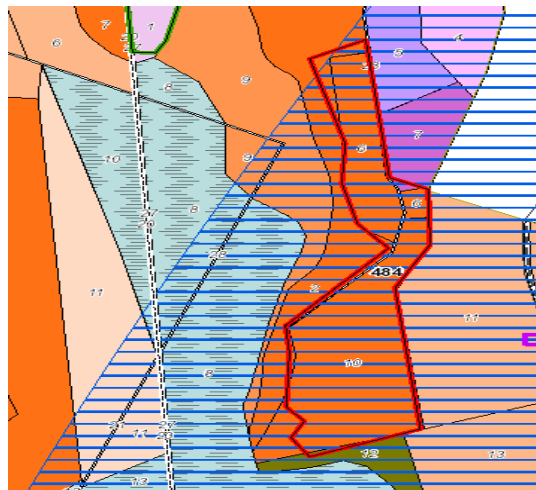
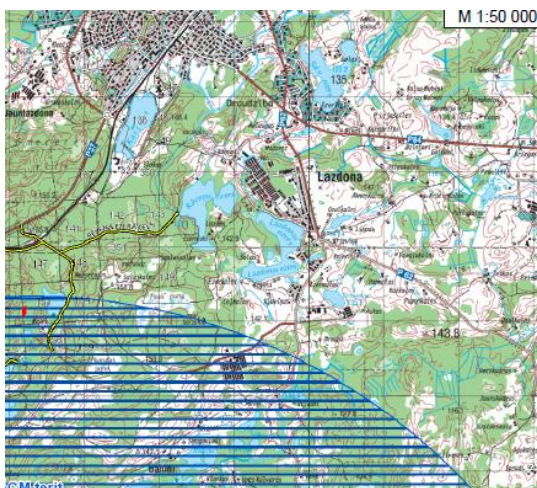
## Prasības mežizstrādes tehnikas apstrādei pirms izbraukšanas no ĀCM inficētās teritorijas

### 1. ĀCM inficētā teritorija

Informācija mežizstrādes pakalpojuma sniedzējiem - Cirsmas izstrādes tehnoloģiskās kartes 1.pielikumā Cirsmas atrašanās vietas pārskata kartē ar zilām horizontālām līnijām ir atzīmētas Āfrikas cūku mēra (ĀCM) inficētās teritorijas. Pirms meža mašīnu izbraukšanas vai izvešanas no ĀCM teritorijas ir jāveic to apstrāde ar ūdeni.



Informācija augsnes gatavošanas pakalpojuma sniedzējiem – Darba uzdevuma piezīmju laukā ir norāde par ĀCM pie tām izcirtumu adresēm, kuras atrodas inficētajās teritorijās. *Ja darba uzdevums tiek izsniegts papīra formātā* – pievienotajā kvartālu un izcirtumu pārskata kartē ar zilām horizontālām līnijām ir atzīmētas ĀCM inficētās teritorijas. *Ja darba uzdevums tiek izsniegts aplikācijā "LVM meža kartes"* – meža nogabalu kartē ar zilām horizontālām līnijām ir atzīmētas ĀCM inficētās teritorijas. Pirms meža mašīnu izbraukšanas vai izvešanas no ĀCM inficētās teritorijas ir jāveic to apstrāde ar ūdeni.



## 2. *Aprīkojums apstrādei ar ūdeni*

Tehnikas apstrādei nepieciešams augstspiediena mazgātājs, ūdens tvertne 1t, elektrības ģenerators.



## 3. *Meža mašīnu apstrāde ar ūdeni*

3.1. Apstrādi ar ūdeni veic uz meža ceļa nobrauktuves vai ceļa malā, pēc iespējas izvairoties no apstrādes uz ceļa, grāvju vai citu ūdensteču un ūdenstilpju tuvumā.



3.2. Pirms apstrādes tehniku notīra no pielīpušās augsnes gabaliem, zariem, mizām, sūnām utt. Tīrīšanu veic pirms uzbraukšanas uz meža ceļa vai dabiskās brauktuves.



3.3. Tehniku apstrādā ar ūdeni.

3.4. Tehnikai obligāti apstrādā:

3.4.1. riepas,

3.4.2. riteņu diskus,

3.4.3. kāpurķēdes, ja lietotas konkrētajā teritorijā,

3.4.4. rāmja un transmisijas daļas, kuras saskārušās ar augsni,

3.4.5. agregātus, kuri saskārušies ar augsni – greiferus, darba galvas, augsnes frēžu diskus utt.

3.5. Kad ir apstrādāta riteņu un kāpurķēžu virspuse, pārbrauc un apstrādā neapstrādātās daļas.

3.6. Pēc apstrādes uz meža mašīnu apstrādātajām daļām nedrīkst būt pielīpušas augsnes gabali.

3.7. Ja apstrāde ir veikta uz ceļa, vai nobrauktuves, pēc apstrādes notīra apstrādes vietu.

3.8. Tehnikas apstrādē ievēro meža infrastruktūras objektu ekspluatācijas noteikumus AS „Latvijas valsts meži”.



#### 4. *Saskare ar kritušiem dzīvniekiem*

4.1. Ja pārvietojoties pa mežu redz kritušas meža cūkas, ziņo AS „Latvijas valsts meži” darbiniekam, kurš izsniedzis darba uzdevumu.

4.2. AS „Latvijas valsts meži” darbinieks, kurš izsniedzis darba uzdevumu, par kritušu meža cūku faktu ziņo Pārtikas un veterinārā dienesta reģionālajai pārvaldei uz norādīto tālruni.

4.3. Ja meža mašīna ir saskārusies ar kritušu dzīvnieku, ir jāveic tās dezinfekcija.

4.4. Tehnikas dezinfekciju ar speciālajiem dezinfekcijas līdzekļiem veic Pārtikas un veterinārais dienests, kvalificētas amatpersonas uzraudzībā.

4.5. Tehnikas dezinfekcijas vietu, līdzekļu un kārtību nosaka Pārtikas un veterinārais dienests.

Pārtikas un veterinārā dienesta pārvaldes	
<b>Rīgas pilsētas pārvalde</b> Lubānas iela 49, Rīga, LV-1073	Tāl: <b>67039707</b>
<b>Rietumpierīgas pārvalde</b> "Krievi", Turmes pagasts, Tukuma rajons, LV-3139	Tāl: <b>631-25850</b>
<b>Ziemeļpierīgas pārvalde</b> Kraujas iela 21/23, Rīga, LV-1024	Tāl: <b>67994265</b>
<b>Austrumvidzemes pārvalde</b> Lauku iela 5, Gulbene, LV-4401	Tāl: <b>644-74425</b>
<b>Ziemeļvidzemes pārvalde</b> Raiņa iela 21, Valmiera, LV-4201	Tāl: <b>642-07313</b>
<b>Dienvidlatgales pārvalde</b> Varšavas iela 24, Daugavpils, LV-5404	Tāl: <b>654-34599</b>
<b>Ziemeļlatgales pārvalde</b> Llepu iela 33, Rēzekne, LV-4600	Tāl: <b>646-22160</b>
<b>Dienvidzemgales pārvalde</b> Helmaņa iela 10, Jelgava, LV-3004	Tāl: <b>630-07694</b>
<b>Austrumzemgales pārvalde</b> Brīvības iela 88, Jēkabpils, LV-5201	Tāl: <b>652-34036</b> <b>652-20726</b>
<b>Dienvidkurzemes pārvalde</b> E. Veidenbauma iela 11, Liepāja, LV-3401	Tāl: <b>634-01902</b>
<b>Ziemeļkurzemes pārvalde</b> Daģu iela 2, Talst, LV-3201	Tāl: <b>632-91660</b>

[www.pvd.gov.lv](http://www.pvd.gov.lv)