

DARBĪBAS PĀRSKATS

2015.gada III ceturksnis



Mēs esam krietns, rūpīgs, saudzīgs un gādīgs Latvijas valsts mežu saimnieks, Baltijas jūras reģiona līderis efektīvā un inovatīvā meža zemju apsaimniekošanā.

VEIDOJAM PLAUKSTOŠU LATVIJU!

BŪTISKĀKIE FAKTI UN NOTIKUMI

- Siltā ziema būtiski ietekmējusi mežizstrādes pakalpojumus – koriģēti apaļkoksnes piegāžu plāni.
- Zāgmateriālu tirgū pārprodukcija, kas ietekmējis koksnes cenas.
- Degvielas cenu kritums stabilizējis izmaksu pozīcijas.
- Turpinās meža inventarizācijas sertifikātu iegūšana LVM darbiniekiem, lai meža inventarizācija noritētu operatīvāk un precīzāk.
- Uzsākta LVM stratēģijas aktualizācija.

LVM SAIMNIECISKĀS DARBĪBAS REZULTĀTS

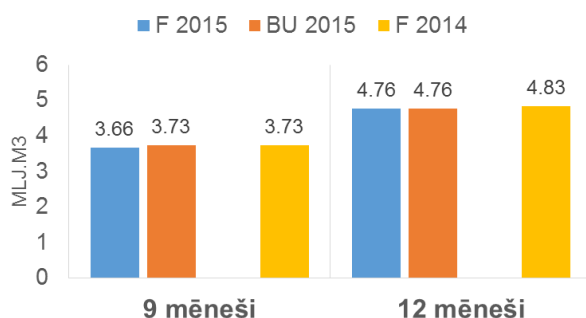
mlj.EUR	9 mēneši		
	F 2015	BU 2015	F 2014
Ieņēmumi	200.2	195.8	214.5
Izmaksas	138.1	152.6	136.2
EBITDA	82.6	64.3	97.3
Peļņa pirms nodokļiem	62.1	43.2	78.4
UIN	9.3	6.5	11.8
Peļņa	52.8	36.7	66.6

mlj.EUR	12 mēneši		
	Pr 2015	BU 2015	F 2014
Ieņēmumi	259.8	261.3	277.7
Izmaksas	197.3	208.7	191.7
EBITDA	91.0	81.1	115.9
Peļņa pirms nodokļiem	62.5	52.6	86.0
UIN	7.0	6.3	10.6
Peļņa	55.5	46.3	75.5

SAIMNIECISKĀS DARBĪBAS REZULTĀTS

- LVM 2015. gada 9 mēnešus noslēdzis ar peļņu, pārsniedzot budžetā plānoto par 16,1 miljoniem EUR.
- LVM saimnieciskās darbības rezultātu galvenokārt ietekmējis mazāks pārdošanas apjoms un zemākas mežizstrādes un transportēšanas pakalpojumu cenas.
- Mazāku degvielas cenu ietekmē, kā arī samazinot vidējo transportēšanas attālumu, samazinājušies izdevumi un optimizētas kokmateriālu piegādes.

REALIZĒTAIS KOKSNES APJOMS, MLJ.M3



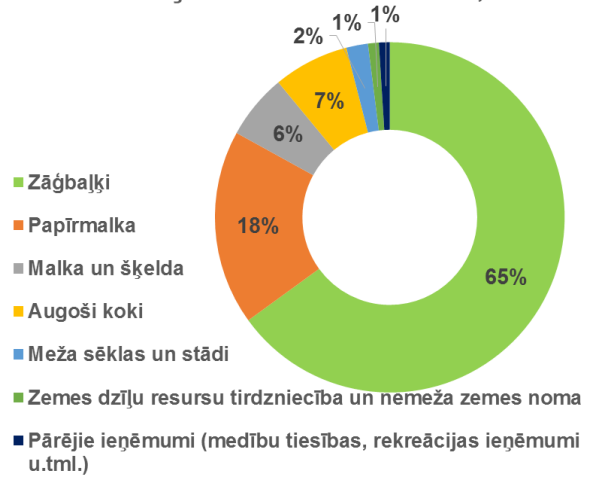
IEŅĒMUMI

- 2015. gada 9 mēnešos LVM kopējie ieņēmumi ir 200 milj. EUR. Būtiskāko daļu veido ieņēmumi no zāģbaļķu un finierkluču realizācijas.
- 2015. gadā realizēti 4,1 miljons m³ koksnes, tai skaitā 3,7 miljoni m³ apaļkoksnes sortimentu un 0,44 milj. m³ augošu koku.
- Siltie laika apstākļi gada sākumā neļāva veikt mežizstrādi plānotajos apjomos, kas negatīvi ietekmēja sortimentu realizācijas apjomu 1. ceturksnī.
- Kritumu mežizstrādē ziemas mēnešos izdevās kompensēt ar mežizstrādes jaudu palielināšanu sausajos vasaras mēnešos.
- Negatīvu iespaidu uz apaļkoksnes sortimentu pārdošanu atstāja arī pārprodukcija zāģmateriālu noieta tirgos, kas samazināja koksnes pieprasījumu un ietekmēja koksnes cenas.
- Zemākas stratēģiskā produkta cenas liek samazināt ieņēmumu gada prognozi par 1.6 miljoniem eiro.
- 2015. gadā realizēti 42,9 miljoni stādu, no tiem LVM apsaimniekoto platību atjaunošanai - 22,4 miljoni jeb 52% no kopējā stādu apjoma. Ārējiem klientiem pirmajos 9 mēnešos pārdoti 20,5 miljoni meža koku stādu, tai skaitā eksportēti 9,2 miljoni.

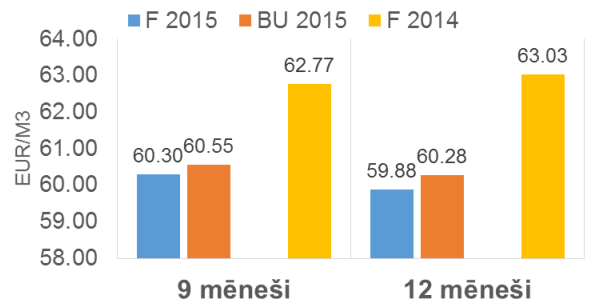
INVESTĪCIJAS

- 2015. gada 9 mēnešos veiktās investīcijas ir 20,2 miljoni EUR, tai skaitā 17,4 miljoni EUR ieguldīti meža autoceļu būvniecībā un meža meliorācijas sistēmu atjaunošanā.
- Trīs ceturkšņos ekspluatācijā nodoti 60 meža auto ceļi ar kopējo garumu 109 km.
- Neizpildīto līgumsaistību dēļ visos objektos plānotos darbus meža ceļu būvniecībā neizdosies pabeigt - tie tiks pabeigti 2016. gadā.
- Ekspluatācijā nodotas 15 meža meliorācijas sistēmas 7,2 tūkstošu hektāru platībā.
- Ir mērķis būtiski kāpināt investīcijas zemju iegādei, lai palielinātu LVM apsaimniekoto mežaudžu platības. 9 mēnešos apsaimniekojamo meža platību palielināšanā ieguldīti 0,85 miljoni EUR.
- Novembrī plānots pabeigt investīcijas robotizētas vaskošanas līnijas uzstādīšanā Podiņu kokaudzētavā.
- Veikta Tērvetes dabas parka un Pokaiņu meža infrastruktūras uzlabošana un atjaunošana – atskaites periodā šajos sabiedrībai nozīmīgos objektos ieguldīti 0,32 miljoni EUR.
- Būtiskākie ieguldījumi attīstībā 9 mēnešos - Finanšu un resursu vadības sistēmas Horizon uzturēšana, Kokvedēju automātiskās maršrutēšanas sistēmas pilnveidošana, Tērvetes gājēju tilta izpēte, Dokumentu un personāla vadības sistēmu Grifs un Gamma pilnveidošana.

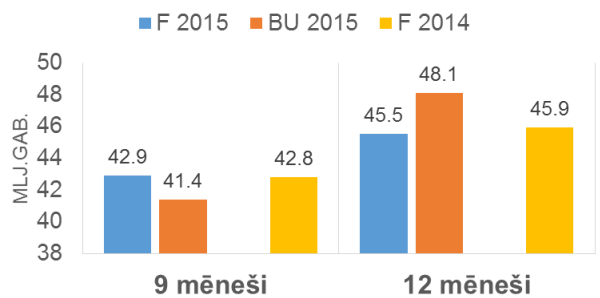
LVM IEŅĒMUMU STRUKTŪRA, %



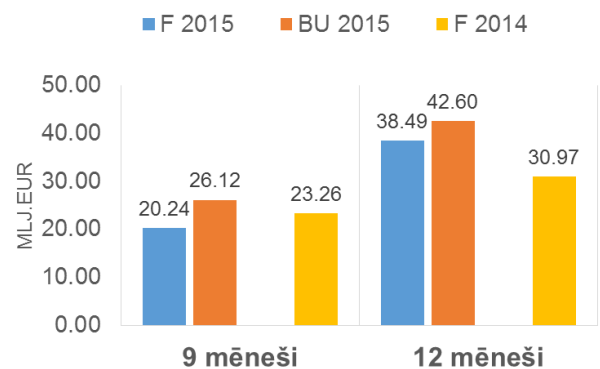
REALIZĒTO SKUJKOKU ZĀĢBAĻĶU VIDĒJĀ CENA, EUR/M³



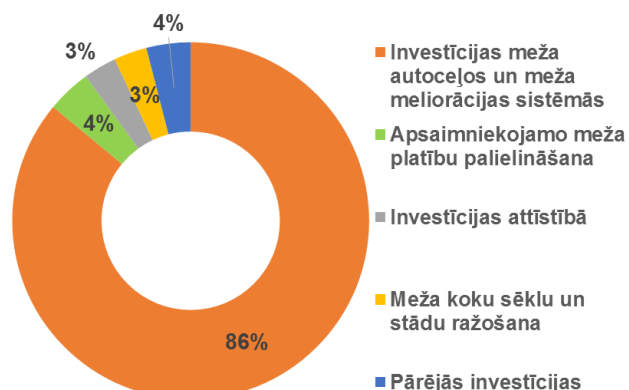
REALIZĒTIE MEŽA KOKU STĀDI, MILJ.GAB.



INVESTĪCIJAS, MLJ.EUR



INVESTĪCIJU STRUKTŪRA 2015.G.9 MĒNEŠOS, %



KOKSNES PRODUKTU TIRGUS

- Šī gada otrā puse koksnes tirgū raksturojama ar augstu koksnes produktu piedāvājumu no Skandināvijas, citām Eiropas un NVS valstīm.
- Situācija transporta segmentā joprojām ir saspringta – sauszemes un daļēji jūras transporta pieejamība nav prognozējama un augsto izmaksu problēma ir saglabājusies.
- Transportēšanas problēmu dēļ Latvijas eksportētāji nevar pilnā apmērā izpildīt kontraktu saistības, kā arī izmaksu pieaugums no pircēju puses nav ticis kompensēts.

Apakškoksnes tirgus

- Apakškoksnes tirgū Latvijā ir pieprasījumam atbilstošs piedāvājums, pateicoties gan labo laika apstākļu ietekmētiem ciršanas apjomiem, gan augošām importētās koksnes plūsmām.
- Tai pat laikā, koksnes produktu tirgus vājuma iespaidā saglabājas zems iepirkumu cenu līmenis gan skujkoku, gan lapu koku apakškoksnes segmentos.
- Bērza zāģbaļķu un finierkluču segmentā vēsturiskais ārējais pieprasījums ir veicinājis augstu bērza cirsmu izstrādes aktivitāti un, šogad eksporta apjomiem samazinoties, ir izveidojies augsts piedāvājums iekšzemē.

Zāģētās produkcijas tirgus

- Būvniecības aktivitātes kāpums ir sekmējis importētās koksnes pieaugumu kā Eiropas, tā Āzijas un Ziemeļāfrikas reģionos.
- Tai pat laikā, skujkoku un lapu koku zāģmateriālu eksporta tirgos vērojams piedāvājuma pārsvars pār pieprasījumu, kā ietekmē cenas samazinās.
- Praktiski visos tirgos un visos gatavās produkcijas segmentos ir pieauguši gatavās produkcijas krājumi noliktavās - Lielbritānijā, Japānā un Dienvidkorejā, Ēģiptē, Ķīnā, Vācijā, Itālijā u.c.
- Būtiski pieaudzis konkurences līmenis no Krievijas, Baltkrievijas, Ukrainas, Skandināvijas un citiem Eiropas ražotājiem, kā ietekmē ir kritušās cenas.

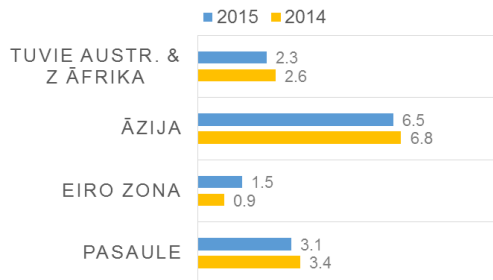
Celulozes un papīra tirgus

- Eiropā, kas ir lielākais Skandināvijā ražotā papīra un kartona tirgus, pieprasījums ir ar samazinājuma tendenci.
- Šis faktors, kopā ar augošo papīrmalkas piedāvājumu no Krievijas un Norvēģijas ir negatīvi ietekmējis celulozes šķeldas un papīrmalkas eksportu no Latvijas.

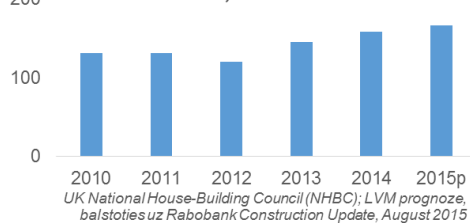
Kurināmā tirgus

- Granulu ražošanas jaudu pieaugums un augošie eksporta apjomi ir ļāvuši realizēt papīrmalku un šķeldu Latvijā, bet par zemāku cenu kā eksporta tirgos.
- Siltās ziemas ietekmē ir ievērojami pieauguši briķešu krājumi pircēju noliktavās gan Latvijā, gan eksporta tirgos Eiropā.
- Pārprodukcija, pieaugušie krājumu līmeņi un augstā konkurence ar ASV, NVS valstu produkciju ir rezultējies briķešu un granulu cenu samazinājumā.

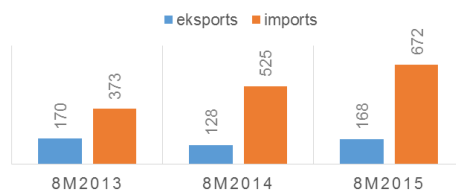
IKP PIEAUGUMS PASAULES REĢIONOS, %



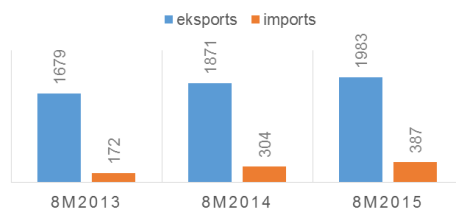
UZSĀKTO MĀJOKĻU BŪVNICĪBA LIELBRITĀNIJĀ, TŪKST. VIENĪBU



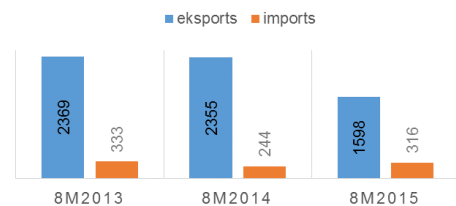
SKUJKOKU ZĀĢBAĻĶU EKSPORTS UN IMPORTS LATVIJĀ, TŪKST.M3



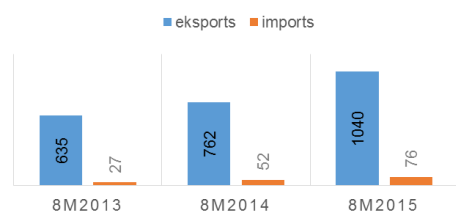
ZĀĢMATERIĀLU EKSPORTS UN IMPORTS LATVIJĀ, TŪKST.M3



PAPĪRMALKAS EKSPORTS UN IMPORTS LATVIJĀ, TŪKST.M3



GRANULU EKSPORTS UN IMPORTS LATVIJĀ, TŪKST.T



SABIEDRĪBAI NOZĪMĪGI PROJEKTI

- LVM organizē un aktīvi piedalās projektos, kas veicina sabiedrības izglītošanos par mežu un tā ilgtspējīgu apsaimniekošanu, iesaistot sabiedriskajās aktivitātēs arī skolas.
- 8. gadu pēc kārtas noorganizēta skolotāju vasaras nometne – 36 stundu kursi, kurā piedalījās 40 pedagogi.
- Šogad Mammadaba meistarklasē pieteikušies vairāk nekā 12 tūkstoši dalībnieku – kopā 686 klases un pulciņi.
- Sadarbībā ar Latvijas Putnu fondu noorganizētas starptautiskas putnu vērošanas sacensības “LVM Putnu rallijs 2015”.
- Kampanjas “Nemēslo mežā” ietvaros Cūkmens satīcis ap 10 tūkstošu apmeklētāju. Ekoprogrammu “Cūkmena detektīvi šogad apgūs 224 bērnu dārzu grupiņas visā Latvijā.



AS "LATVIJAS VALSTS MEŽI" FINANŠU PĀRSKATI

Peļņas / zaudējumu aprēķins

Tūkst. EUR	Jan - Sep 2015	Jan - Sep 2014
Ieņēmumi		
Neto apgrozījums	199 454	213 451
Pārdotās produkcijas ražošanas izmaksas	(127 821)	(125 877)
Bruto peļņa	71 633	87 574
Pārdošanas izmaksas	(1 128)	(1 154)
Administrācijas izmaksas	(6 571)	(5 406)
Pārējie uzņēmuma saimnieciskās darbības ieņēm	223	611
Pārējie saimnieciskās darbības izdevumi	(1)	(987)
Pārējie procentu ieņēmumi un tam līdzīgi ieņēmun	490	463
Procentu maksājumi un tam līdzīgas izmaksas	(2)	(3)
Peļņa pirms nodokļiem	64 644	81 098
Uzņēmuma ienākuma nodoklis par pārskata gad	(9 312)	(11 755)
Atliktā nodokļa izmaiņas	-	-
Pārējie nodokļi	(2 565)	(2 728)
Pārskata perioda peļņa	52 767	66 614

Bilance 2015. gada 30. septembrī

Tūkst. EUR

30.09.2015.

31.12.2014.

AKTĪVS

Ilgtermiņa ieguldījumi

I Nemateriālie ieguldījumi

Koncesijas, patenti, licences u.c. 563 710

Nemateriālie ieguldījumi kopā 563 710

II Pamatlīdzekļi

Zemes gabali, ēkas, būves, ilggadīgie stād. 240 301 249 707

Iekārtas un mašīnas 5 803 7 477

Pārējie pamatlīdzekļi un inventārs 3 690 3 636

Pamatlīdzekļu izveidošana un nepabeigto celtniecības objektu izmaksas 15 756 7 408

Avansa maksājumi par pamatlīdzekļiem 899 866

Pamatlīdzekļi kopā 266 448 269 094

Bioloģiskie aktīvi 11 321 10 689

III Ilgtermiņa finanšu ieguldījumi

Līdzdalība radniecīgo uzņēmumu kapitālos 1 621 1 621

Līdzdalība saistīto uzņēmumu kapitālos 567 567

Pārējie vērtspapīri 441 441

Ieguldījumi īpašumos 2 695 1 900

Ilgtermiņa finanšu ieguldījumi kopā 5 324 4 529

Ilgtermiņa ieguldījumi kopā 283 656 285 021

Aprozāmie līdzekļi

I Krājumi

Izejvielas, pamatmateriāli un palīgmateriāli 764 771

Gatavie ražojumi un preces pārdošanai 19 391 20 737

Avansa maksājumi 12 64

Darba dzīvnieki 0.3 0.3

Krājumi kopā 20 167 21 572

II Debitoru parādi

Pircēju un pasūtītāju parādi 23 010 17 682

Radniecīgo uzņēmumu parādi - 61

Asociēto uzņēmumu parādi - 88

Aizdevumi radniecīgiem uzņēmumiem 13 43

Citi debitori 11 193 1 230

Nākamo periodu izmaksas 389 466

Debitoru parādi kopā 34 604 19 569

III Vērtspapīri un līdzdalība kapitālos

Līdzdalība radniecīgo uzņēmumu kapitālā

Pārējie vērtspapīri un līdzdalība kapitālos 18 503 25 917

Vērtspapīri un līdzdalība kapitālos kopā 18 503 25 917

IV Naudas līdzekļi kasē un bankā 22 792 15 018

Aprozāmie līdzekļi kopā 96 065 82 076

AKTĪVU KOPSUMMA 379 721 367 098

Tūkst. EUR

30.09.2015.

31.12.2014.

PASĪVS**Pašu kapitāls**

Akciju vai daļu kapitāls (pamatkapitāls)	270 271	264 052
Rezerves	839	-
Nesadalītā peļņa	52 767	75 454
iepriekšējo gadu nesadalītā peļņa	-	-
pārskata gada nesadalītā peļņa	52 767	75 454

Pašu kapitāls kopā **323 876** **339 506**
Uzkrājumi

Uzkrājumi paredzamajiem nodokļiem	9 312	-
Citi uzkrājumi	12 243	13 333

Uzkrājumi kopā **21 554** **13 333**
Kreditori**Ilgtermiņa parādi kreditoriem**

Atliktā nodokļa saistības	2 335	2 335
Pārējie kreditori	102	72

Ilgtermiņa parādi kreditoriem kopā **2 437** **2 407**
Īstermiņa parādi kreditoriem

No pircējiem saņemtie avansi	60	2 102
Parādi piegādātājiem un darbuņēmējiem	9 298	6 620
Parādi radniecīgiem uzņēmumiem	-	0.4
Parādi asociētajiem uzņēmumiem	-	27
Nodokļi un sociālās nodrošināšanas maksājumi	963	859
Pārējie kreditori	2 320	939
Uzkrātās saistības	1 303	1 303
Neizmaksātā iepriekšējo gadu dividendes	17 908	-

Īstermiņa parādi kreditoriem kopā **31 853** **11 851**

Kreditori kopā **34 290** **14 258**
PASĪVU KOPSUMMA**379 721****367 098**

Pašu kapitāla izmaiņu pārskats

Tūkst. EUR	Akciju kapitāls	Rezerves	Pārskata gada nesadalītā peļņa	Kopā
2013. gada 31. decembrī	258 003		60 497	318 500
Dividenžu izmaksa	-		(54 447)	(54 447)
Iepriekšējā gada peļņas sadale			-	-
Pamatkapitāla palielināšana	6 050		(6 050)	-
Pārskata gada peļņa	-		75 454	75 454
2014. gada 31. decembrī	264 052		75 454	339 506
Dividenžu izmaksa	-		(67 908)	(67 908)
Iepriekšējā gada peļņas sadale			(1 327)	(1 327)
Pamatkapitāla palielināšana	6 218		(6 218)	-
Rezerve	-	839	-	839
Pārskata gada peļņa	-		52 767	52 767
2015. gada 30. septembrī	270 271	839	52 767	323 876

Naudas plūsmas pārskats (pēc tiešās metodes)

I. Saimnieciskās darbības naudas plūsma, tūkst.EUR			
RĀDĪTĀJI		NAUDAS	
		IENĀKUMI	IZDEVUMI
1	ieņēmumi no preču pārdošanas un pakalpojumu sniegšanas	195 495	
2	Maksājumi piegādātājiem par precēm un pakalpojumiem		95 891
3	Maksājumi darbiniekiem un viņu interesēs vai viņu uzdevumā trešajām personām		14 036
4	Pārējie ar saimniecisko darbību saistītie izdevumi		
5	ieņēmumi no pārējās saimnieciskās darbības	284	
6	Izdevumu procentu maksājumiem		
7	Izdevumi nodokļu maksājumiem		17 686
8	Ārkārtas ieņēmumi vai ārkārtas izmaksas	148	14
	KOPĀ	195 927	127 628
I.	Saimnieciskās darbības rezultāts	68 299	

II. Investīcijdarbības naudas plūsma, tūkst.EUR			
RĀDĪTĀJI		NAUDAS	
		IENĀKUMI	IZDEVUMI
1	Ieguldījumi meitas uzņēmumā		
2	Iegādāti ilgtermiņa vērtspapīri		
3	Izdevumi pamatlīdzekļu iegādei		18 014
4	ieņēmumi no pamatlīdzekļu pārdošanas		
5	ieņēmumi no procentiem	41	
8	Depozīti kredītiestādēs	7 427	
	KOPĀ	7 469	18 014
II.	Investīcijdarbības rezultāts		10 546

III. Finanšu darbības naudas plūsma, tūkst.EUR			
RĀDĪTĀJI		NAUDAS	
		IENĀKUMI	IZDEVUMI
1	Iemaksāts pamatkapitālā		
2	Izmaksas dividendēs un ziedojumi	21	50 000
8	Valdes rezerves akciju izpiršana		
	KOPĀ	21	50 000
III.	Finanšu darbības rezultāts		49 979

Naudas ieņēmumu un izdevumu kopsavilkums, tūkst.EUR			
RĀDĪTĀJI		IENĀKUMI	IZDEVUMI
I.	Saimnieciskās darbības rezultāts	68 299	
II.	Investīcijdarbības rezultāts		10 546
III.	Finanšu darbības rezultāts		49 979
IV.	Naudas ieņēmumu pārsniegums vai pārtēriņš	7 775	
V.	Naudas un tās ekvivalentu atlikums pārskata perioda sākumā	15 018	
VI.	Naudas un tās ekvivalentu atlikums pārskata perioda beigās	22 792	

AS „Latvijas valsts meži” valdes apliecinājums

AS „Latvijas valsts meži” valde apliecina, ka vadības ziņojumā ietvertā informācija ir patiesa un finanšu pārskati sagatavoti saskaņā ar spēkā esošo normatīvo aktu prasībām un sniedz patiesu un skaidru priekšstatu par uzņēmuma aktīviem, pasīviem, finansiālo stāvokli un peļņu.