



LATVIJAS VALSTS MEŽI

AS “LATVIJAS VALSTS MEŽI” DARBĪBAS PĀRSKATS par 2019. gada 9 mēnešiem



Mēs esam krietns, rūpīgs, saudzīgs un gādīgs Latvijas valsts mežu saimnieks, Baltijas jūras reģiona līderis efektīvā un inovatīvā meža zemju apsaimniekošanā.

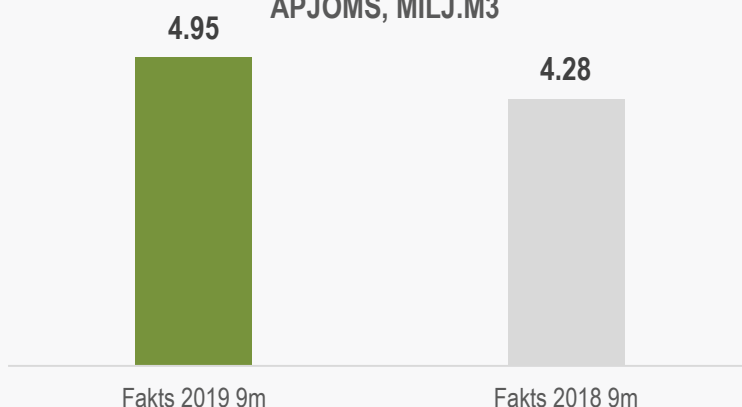
VEIDOJAM PLAUKSTOŠU LATVIJU!



SAIMNIECISKĀS DARBĪBAS REZULTĀTS

- Šī gada 9 mēnešos LVM peļņa pirms uzņēmuma ienākuma nodokļa ir 109,1 miljons eiro, pārsniedzot attiecīgā perioda rādītāju 2018. gadā par 24,3 miljoniem eiro. Peļņas pārpildi salīdzinājumā ar iepriekšējā gada atskaites periodu galvenokārt ietekmējis gan lielāks sortimentu realizācijas apjoms, gan augstāka apaļkoksnes sortimentu vidējā pārdošanas cena.
- Atskaites periodā kopumā realizēts 5,1 miljons kubikmetru koksnes, tai skaitā 4,9 miljoni kubikmetru apaļkoksnes sortimentu un 0,1 miljons kubikmetru augošu koku. Kāpinot ražošanas apjomu 2019. gada 2. un 3. ceturksnī apaļkoksnes sortimentu pārdošanas apjoms salīdzinājumā ar pagājušā gada atskaites periodu ir par 0,7 miljoniem kubikmetru lielāks.
- Jaunaudzes deviņos mēnešos koptas 18,5 tūkstošos hektāru, kas ir par 2,1 tūkstoti hektāru vairāk, kā pērn šajā pašā periodā. Mežs atjaunots 9,2 tūkstoša hektāra platībā, nedaudz pārsniedzot pagājušā gadā paveikto.

REALIZĒTAIS APAĻKOKSNES SORTIMENTU APJOMS, MILJ.M3

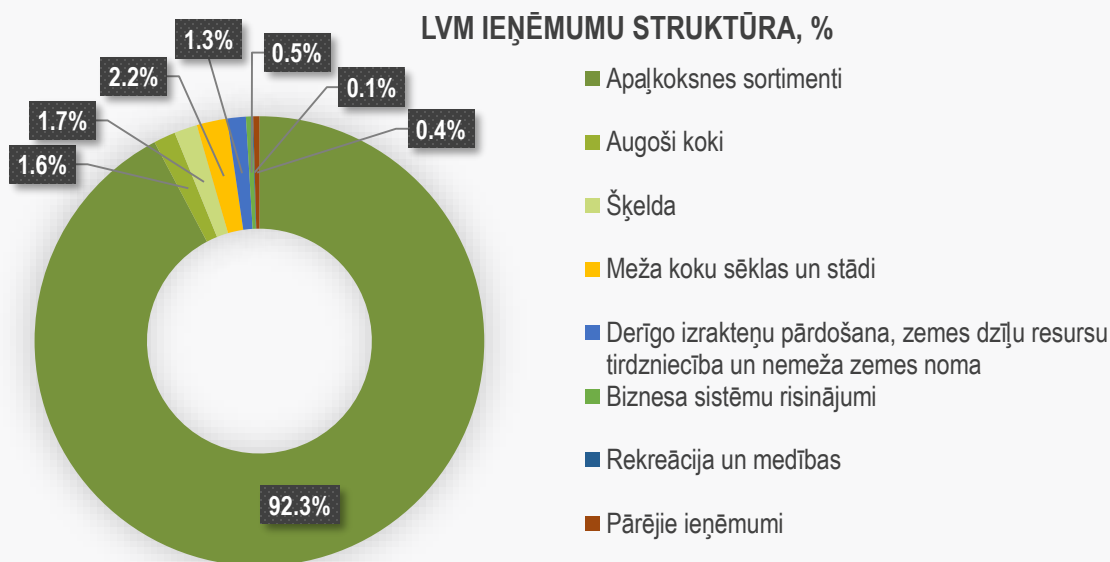


2

	2019.gada fakts 9 mēnešos	2018.gada fakts 9 mēnešos
milj.EUR		
Ieņēmumi	292.5	242.3
Izmaksas	183.5	157.5
EBITDA	133.8	108.6
Peļņa pirms UIN	109.1	84.8

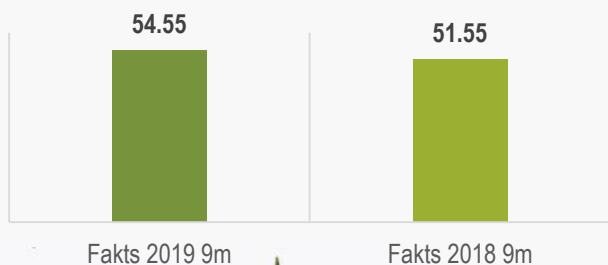
IEŅĒMUMI

- LVM ieņēmumi 2019. gada deviņos mēnešos ir 292,5 miljoni eiro, tai skaitā ieņēmumi no apaļkoksnes sortimentu pārdošanas 270 miljoni eiro. Salīdzinot ar iepriekšējā gada sortimentu realizācijas ieņēmumiem, tie ir par 49,2 miljoniem eiro lielāki, ko ietekmējusi gan augstāka vidējā koksnes pārdošanas cena attiecīgajā periodā, gan lielāks pārdošanas apjoms.
- Ieņēmumi no augošu koku pārdošanas šī gada deviņos mēnešos ir 4,6 miljoni eiro, kas ir par 2,1 miljonu eiro mazāk, salīdzinot ar šo pašu periodu 2018. gadā. Apaļkoksnes sortimentu tirgus cenai šī gada laikā turpinot sarūkt, klienti līguma ietvaros samazināja koksnes ieguves apjomus.
- Šķeldas pārdotais apjoms 2019. gada deviņos mēnešos ir 319 tūkstoši megavatstundas, pārsniedzot šo pašu 2018. gada periodā par 30 tūkstošiem megavatstundu.
- 2019. gada deviņos mēnešos realizēti 52,3 miljoni meža koku stādu, no kuriem 26,2 miljoni pārdoti ārējiem pircējiem, tai skaitā eksportēts 12 miljoni.
- Šajā atskaites periodā pieaudzis arī pieprasījums sertificētu minerālo materiālu ražošanai. 2019. gada deviņos mēnešos realizēti 612 tūkstoši kubikmetru sertificēto minerālo materiālu un to maisījumu, pārsniedzot pagājušā gada 9 mēnešos pārdoto par 483 tūkstošiem kubikmetru.

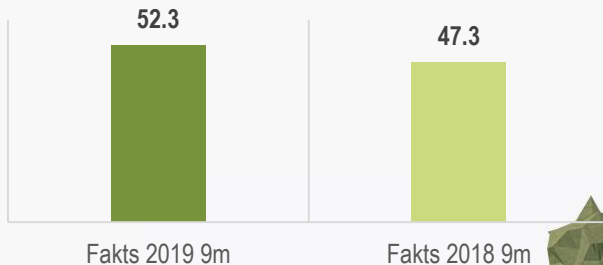


3

REALIZĒTO APAĻO KOKMATERIĀLU VIDĒJĀ CĒNA, EUR/m³

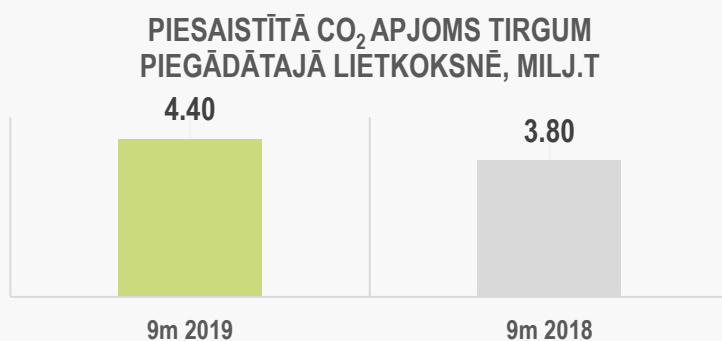


REALIZĒTIE MEŽA KOKU STĀDI, MILJ.GAB.



VIDE

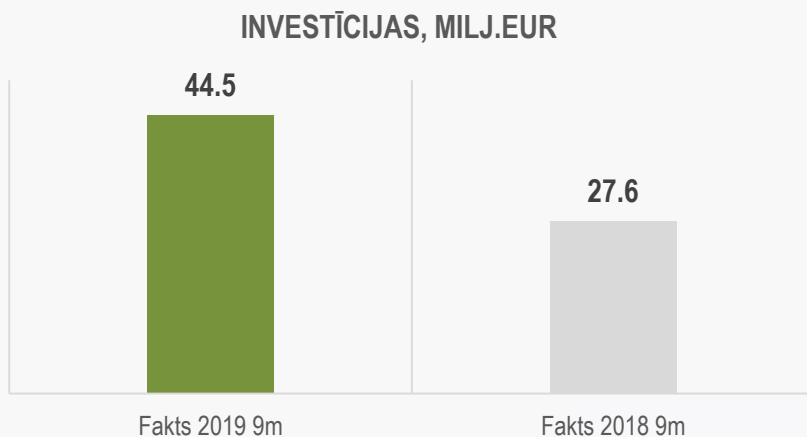
- Pārskata periodā pabeigti aizsargājamo sugu un biotopu monitoringa lauka darbi, t.sk., ligzdošanas sekmes novērtētas 470 aizsargājamo putnu ligzdošanas teritorijās.
- Plānotās saimnieciskās darbības ietekmes uz vidi vērtēšanas ietvaros nokartēti 3,3 tūkst. ha mežu, purvu, pļavu, ūdeņu ES nozīmes biotopi un 1,5 tūkst. gab. retu un aizsargājamo sugu atradnes.
- 2019. gada deviņos mēnešos tirgum piegādātajā lietkoksnē akumulētā oglekļa apjoms, izteikts CO₂ ekvivalentā, bijis 4,4 miljoni tonnas.



INVESTĪCIJAS

4

- 2019. gada deviņos mēnešos investēti 44,5 miljoni eiro, tai skaitā 37,4 miljoni eiro ieguldīti meža infrastruktūrā - autoceļu būvniecībā, meža meliorācijas sistēmu atjaunošanā un tiltu būvniecībā.
- Pārskata periodā ekspluatācijā nodoti 133 kilometri meža autoceļu un pārbūvētas meža meliorācijas sistēmas 7,6 tūkstošu hektāru platībā.



EKONOMIKA

- Globālās attīstības tempi turpina samazināties vājo rūpniecības rādītāju, globālo tirdzniecības konfliktu seku un politiskās nenoteiktības ietekmē. Pēc aktuālajām Starptautiskā Valūtas fonda aplēsēm, 2019.gada izaugsmes ātrums pasaules valstīs vidēji būs 3.0%, tostarp eiro zonā 1.2%.
- Lēnāki tautsaimniecības izaugsmes tempi gaidāmi arī Latvijā: pēc 4.8% pieauguma 2018.gadā, šogad tautsaimniecības izlaide kāps tikai par 2.8%.

IKP izmaiņas, % gadā	2017	2018	2019p
Pasaule	3.8	3.6	3.0
ASV	2.2	2.9	2.4
Eiro zona	2.4	1.9	1.2
tostarp Vācija	2.5	1.5	0.5
Lielbritānija	1.8	1.4	1.2
Ķīna	6.8	6.6	6.1
Japāna	1.9	0.8	0.9

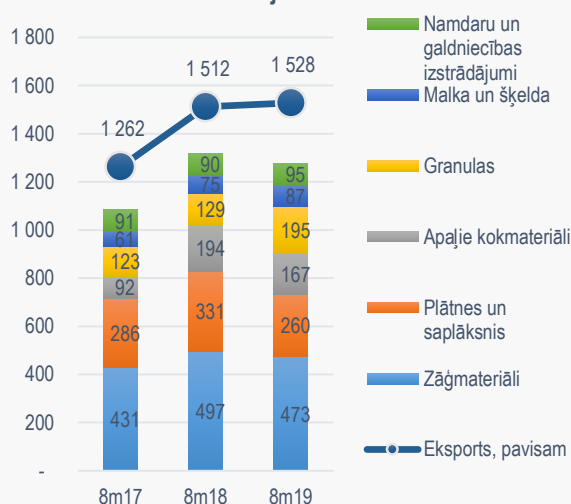
Avots: SVF pasaules ekonomikas apskats, 2019.g.oktobris

5

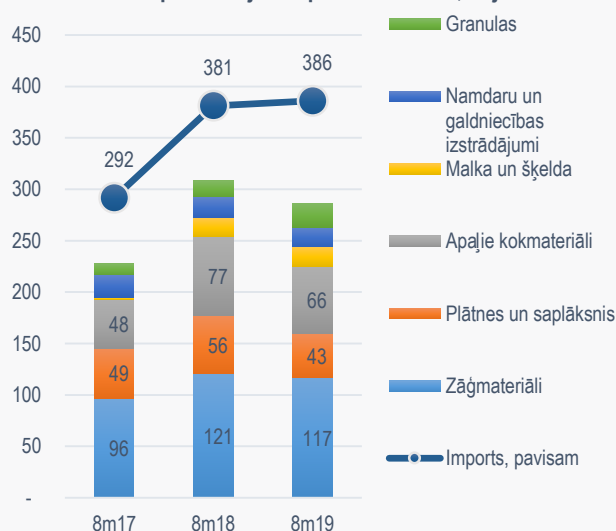
KOKSNES TIRGUS

- Centrālajā Eiropā kukaiņu bojātās koksnes piedāvājums ir dramatiski liels, cenu kritums atsevišķiem sortimentiem Vācijā un Austrijā ir pat sasniedzis 10 gadu vēsturiskos krīzes rādītājus.
- Koksnes gatavās produkcijas tirgos saglabājas pārprodukcijas ietekme un lejupvērsti spiediņš uz realizācijas cenām. Tādējādi, Latvijas zāgmateriālu, plātņu un saplākšņa eksporta ieņēmumi šogad 8 mēnešos ir būtiski zemāki kā gadu iepriekš.
- Trešajā ceturksnī un ceturktā ceturkšņa sākumā apaļo kokmateriālu tirgus Latvijā turpina stagnēt – zāgmaļķu un tehnoloģiskās koksnes cenas ir kritušās; samazinājusies mežizstrādes aktivitāte privāto meža īpašnieku platībās.

Koksnes produkcijas eksporta struktūra, mlj.EUR



Koksnes produkcijas importa struktūra, mlj.EUR



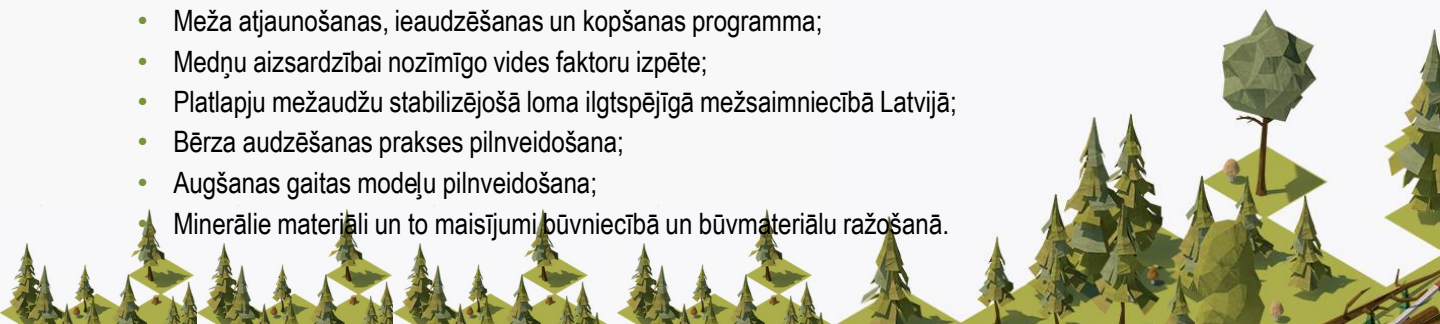
LĪDZDALĪBA NOZARES ATTĪSTĪBĀ APMĀCĪBA

Lai pilnveidotu LVM sadarbības partneru zināšanas un praktiskās iemaņas, 2019. gada 9 mēnešos veiktas mācības šādās programmās:

- struktūrvienības LVM Mežsaimniecība Mežkopības ietvaros (kopā piedalījušies 446 sadarbības partneri) - «Jaunaudžu kopšanas darbu izpildes kvalitāte, t.sk. darba aizsardzībā», «Meža stādīšanas pakalpojuma sniegšanas kvalitāte un kvalitātes kontrole», kā arī uzsāktas mācības «Agrotehniskās kopšanas darbu izpildes kvalitāte, t.sk. darba aizsardzība»;
- struktūrvienības LVM Mežsaimniecība Koksnes produktu ražošanas un piegādes ietvaros (kopā piedalījušies 527 sadarbības partneri) –
 - lai nodrošinātu koksnes piegādes ķēdes funkcionalitāti atbilstoši standartu prasībām, notikušas mācības programmās «LVM noteikto kvalitātes prasību uzturēšana meža darbos (FSC, PEFC)» un «Paškontroles process mežizstrādē, līguma prasību ievērošana, sadarbības nodrošināšana» - kokmateriālu pārvadājumu pakalpojumu sniedzējiem, laukumu apsaimniekošanas pakalpojumu sniedzējiem un ostas operatoru personālam;
 - mācības par darba drošību, strādājot ar rokas motorinstrumentiem, kā arī mācības cirsma dastotājiem, lai uzturētu partneru zināšanas vides un dabas aizsardzībā par koksnes produktu kvalitātes prasībām;
 - divas neplānotas mācības - «Cirsma izstrādes darbu plānošana un droši darba paņēmieni kokmateriālu sagatavošanā ar motorzāģiem» un «HOP aplikācijas funkcionalitāte, pievestā apjoma reģistrācija, operatīvās atskaites»;
 - E-mācības programmā «Ikdienas darba organizācija un koksnes piegādes ķēdes prasības pārvadājumu pakalpojumu sniedzējiem AS LVM» (piedalījušies 124 sadarbības partneri);
- struktūrvienības LVM Zemes dzīles ietvaros notikušas mācības par zemes nomas kūdras ieguves procesa un sadarbības uzlabošanu (piedalījies 31 sadarbības partneris), kā arī uzsāktas mācības par LVM prasībām minerālo materiālu maisījumu ražošanas pakalpojumu sniedzējiem.

IZPĒTE

- 2019. gada 3. ceturksnī turpinās izpēti šādos projektos:
 - Meža augšanas apstākļu uzlabošanas pētījumu programma 2016. – 2021. gadam;
 - Siltumnīcefekta gāzu emisiju un CO₂ piesaistes novērtējums vecās mežaudzēs;
 - Mežsaimniecības ietekme uz meža un saistīto ekosistēmu pakalpojumiem;
 - Meža apsaimniekošanas risku izmaiņu prognozes un to mazināšana;
 - Sakņu trapes izplatību ierobežojošo faktoru izpēte;
 - Purvu degumu ietekmētās vides un purva atjaunošanās intensitātes pētījumi;
 - Zemes izmantošanas optimizācijas iespēju novērtējums Latvijā klimata politikas kontekstā;
 - Meža darbu mehanizācijas un meža biokurināmā pētījumu programma;
 - Meža atjaunošanas, ieaudzēšanas un kopšanas programma;
 - Medņu aizsardzībai nozīmīgo vides faktoru izpēte;
 - Platlapju mežaudžu stabilizējošā loma ilgspējīgā mežsaimniecībā Latvijā;
 - Bērza audzēšanas prakses pilnveidošana;
 - Augšanas gaitas modeļu pilnveidošana;
 - Minerālie materiāli un to maisījumi būvniecībā un būvmateriālu ražošanā.



SABIEDRĪBAI NOZĪMĪGI PROJEKTI UN NOTIKUMI

- Sadarbībā ar Valsts izglītības satura centru un Rīgas Tehnisko universitāti no 1. līdz 4. jūlijam Latvijā organizēts 14. Eiropas Meža pedagoģijas kongress, kurā piedalījās vairāk kā 120 dalībnieku no dažādās Eiropas valstīm.
- Aktīvā un starptautiskā gaisotnē aizritējuši LVM skolotāju 36 stundu tālākizglītības kursi – vasaras nometne no 24. – 26. jūlijam. 50 pedagogi apmeklēja ZM un piedalījās nometnē "Ezerniekos", kur saturā bija lekcijas par mežu stāvokli Latvijā, koksnes tālākapstrādi, karjeras iespējām meža nozarē un mežizglītības nozīmi vispārējā izglītībā.
- 2019. gada 3. ceturksnī tika organizētas LVM Meža ekspedīcijas 6. klašu skolēniem visos LVM reģionos, kopā 40 dienas 8 reģionos, 325 ekspedīcijas grupas un ap 7000 skolēnu.
- 12. septembrī sadarbībā ar AS "Latvijas finieris" pirmo reizi tika organizētas rudens Meža dienas Latgales reģiona skolām Sarkanķalnā.
- Iekārtota un atklāta AS "Latvijas valsts mežu POP-UP vēstniecība" Āraišos, kurā ikviens interesents atraktīvā veidā var iepazīt koksnes izmantošanas iespējas.
- Cūkmena detektīvu programmā šogad pieteikušās 156 pirmsskolas izglītības iestāžu grupiņas no 113 Latvijas bērnuudārzēm - gandrīz 5000 bērnu.



AS “LATVIJAS VALSTS MEŽI” FINANŠU PĀRSKATI

8

Peļņas / zaudējumu aprēķins

Tūkst. EUR	Jan-Sep 2019	Jan-Sep 2018
Neto apgrozījums	291 450	241 273
Pārdotās produkcijas ražošanas izmaksas	-174 027	-148 620
Bruto peļņa	117 423	92 653
Pārdošanas izmaksas	-1 102	-1 184
Administrācijas izmaksas	-7 891	-7 699
Pārējie uzņēmuma saimnieciskās darbības ieņēmumi	412	617
Pārējie saimnieciskās darbības izdevumi	-431	1
Pārējie procentu ieņēmumi un tamlīdzīgi ieņēmumi	639	363
Peļņa pirms uzņēmuma ienākuma nodokļa	109 051	84 751
Uzņēmuma ienākuma nodoklis	-149	-121
Pārskata perioda peļņa	108 901	84 630

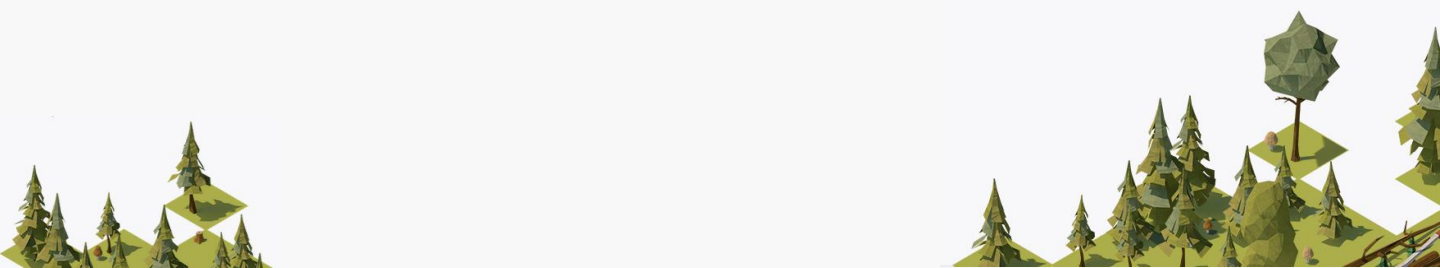


Tūkst. EUR	30.09.2019.	31.12.2018.
AKTĪVS		
Ilgtermiņa ieguldījumi		
Nemateriālie ieguldījumi		
Koncesijas, patenti, licences u.c.	1 783	1 363
Nemateriālie ieguldījumi kopā	1 783	1 363
Pamatlīdzekļi		
Zemes gabali, ēkas, būves	246 918	248 496
Iekārtas un mašīnas	4 537	4 456
Pārējie pamatlīdzekļi	6 593	5 330
Pamatlīdzekļu izveidošana un nepabeigto celtniecības objektu izmaksas	30 747	13 475
Avansa maksājumi par pamatlīdzekļiem	769	250
Pamatlīdzekļi kopā	289 563	272 008
Ieguldījumi īpašumos	1 378	1 378
Bioloģiskie aktīvi	26 147	25 610
Ilgtermiņa finanšu ieguldījumi		
Līdzdalība radniecīgo uzņēmumu kapitālos	1 621	1 621
Līdzdalība asociēto uzņēmumu kapitālos	567	567
Pārējie vērtspapīri	441	441
Tiesības lietot aktīvu (SFPS 16)	20 127	
Ilgtermiņa finanšu ieguldījumi kopā	22 756	2 629
Ilgtermiņa ieguldījumi kopā	341 628	302 988
Apgrozāmie līdzekļi		
Krājumi		
Izejvielas, pamatmateriāli un palīgmateriāli	1 063	1 063
Gatavie ražojumi un preces pārdošanai	23 626	26 020
Avansa maksājumi	5	7
Krājumi kopā	24 694	27 089
Debitoru parādi		
Pircēju un pasūtītāju parādi	37 687	30 421
Radniecīgo uzņēmumu parādi	-	24
Pārmaksātie nodokļi	4 941	5 641
Avansa maksājumi par pakalpojumiem	694	628
Citi debitori	6	7
Debitoru parādi kopā	43 328	36 720
Nākamo periodu izmaksas	1 480	851
Naudas līdzekļi kasē un bankā	107 539	98 478
Apgrozāmie līdzekļi kopā	177 041	163 138
AKTĪVU KOPSUMMA	518 668	466 127



Tūkst. EUR	30.09.2019.	31.12.2018.
PASĪVS		
Pašu kapitāls		
Akciju vai daļu kapitāls (pamatkapitāls)	353 648	307 863
Rezerves	-	11 500
Nesadalītā peļņa	108 901	109 833
Pašu kapitāls kopā	462 549	429 196
Uzkrājumi		
Uzkrājumi paredzamajiem nodokļiem		
Citi uzkrājumi	8 225	8 225
Uzkrājumi kopā	8 225	8 225
Kreditori		
Ilgtermiņa parādi kreditoriem		
Ilgtermiņa nomas saistības *	18 665	
Pārējie kreditori	32	37
Ilgtermiņa parādi kreditoriem kopā	18 698	37
Īstermiņa parādi kreditoriem		
No pircējiem saņemtie avansi	55	760
Parādi piegādātājiem un darbuizpildītājiem	17 381	9 005
Parādi radniecīgiem uzņēmumiem	-	0.4
Parādi asociētajiem uzņēmumiem	-	33
Nodokļi un valsts sociālās apdrošināšanas iemaksas	2 125	1 011
Īstermiņa nomas saistības	1 525	
Citi uzkrājumi	5 650	8 395
Parējie kreditori	2 106	1 159
Uzkrātās saistības	355	8 304
Īstermiņa parādi kreditoriem kopā	29 197	28 669
Kreditori kopā	47 894	28 706
PASĪVU KOPSUMMA	518 668	466 127

* Nomas saistību apjoms, kas aprēķināts saskaņā ar SFPS Nr.16. Nomas saistības – visu līgumā paredzēto nākotnes nomas maksājumu tagadnes vērtība, kas diskontēta ar nomas pamatā esošo procentu likmi.



Pašu kapitāla izmaiņu pārskats

11

Tūkst. EUR	Akciju kapitāls	Nesadalītā peļņa	Rezerve	Kopā
2017.gada 31.decembrī	292 375	65 209	-	357 583
Dividenžu izmaksa	-	-38 220		-38 220
Rezerve	-	-11 500	11 500	-
Pamatkapitāla palielināšana	15 489	-15 489		-
Pārskata gada peļņa	-	109 833		109 833
2018. gada 31. decembrī	307 863	109 833	11 500	429 196
Dividenžu izmaksa	-	-77 200	-	-77 200
Pamatkapitāla palielināšana	34 285	-32 633	-	1 652
Rezerve	11 500	-	-11 500	-
Pārskata gada peļņa	-	108 901	-	108 901
2019. gada 30. septembrī	353 648	108 901	-	462 549



Naudas plūsmas pārskats

12

Tūkst.EUR	30.09.2019.	31.12.2018.
Pamatdarbības naudas plūsma		
Ieņēmumi no preču pārdošanas un pakalpojumu sniegšanas	285 415	324 991
Maksājumi piegādātājiem, darbiniekiem	(151 561)	(179 764)
Pārējie uzņēmuma pamatdarbības ieņēmumi vai izdevumi	512	742
Pamatdarbības bruto naudas plūsma	134 367	145 969
Izdevumi nodokļu maksājumiem	(24 625)	(16 829)
Ziedojumi	-	(4 097)
Pamatdarbības neto naudas plūsma	109 742	125 043
leguldīšanas darbības naudas plūsma		
Pamatlīdzekļu un nemateriālo aktīvu iegāde	(38 948)	(37 797)
leguldīšanas darbības neto naudas plūsma	(38 948)	(37 797)
Finansēšanas darbības naudas plūsma		
Saņemtās dividendes	26	22
Maksājums par valsts kapitāla izmantošanu	(61 760)	(38 220)
Finansēšanas darbības neto naudas plūsma	(61 734)	(38 198)
Naudas (samazinājums) / pieaugums	9 061	49 048
Nauda pārskata gada sākumā	98 478	49 430
Nauda pārskata gada beigās	107 539	98 478



AS “Latvijas valsts meži” valdes apliecinājums

AS „Latvijas valsts meži” valde apliecina, ka vadības ziņojumā ietvertā informācija ir patiesa un finanšu pārskati sagatavoti saskaņā ar spēkā esošo normatīvo aktu prasībām un sniedz patiesu un skaidru priekšstatu par uzņēmuma aktīviem, pasīviem, finansiālo stāvokli un peļņu.

