



LATVIJAS VALSTS MEŽI

AS “LATVIJAS VALSTS MEŽI” DARBĪBAS PĀRSKATS par 2019. gada 3 mēnešiem



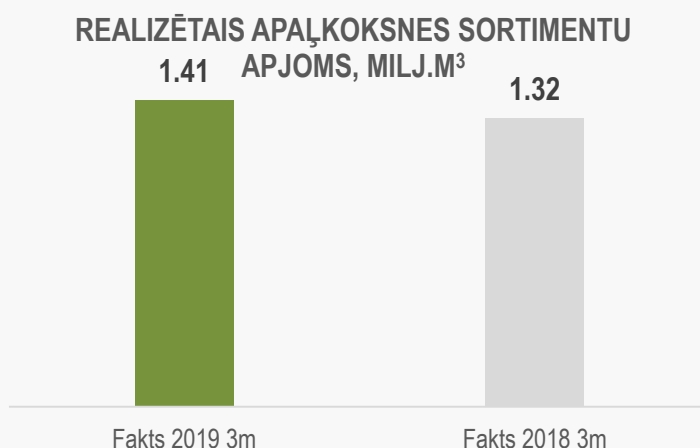
Mēs esam krietns, rūpīgs, saudzīgs un gādīgs Latvijas valsts mežu saimnieks, Baltijas jūras reģiona līderis efektīvā un inovatīvā meža zemju apsaimniekošanā.

VEIDOJAM PLAUKSTOŠU LATVIJU!



SAIMNIECISKĀS DARBĪBAS REZULTĀTS

- Šī gada 3 mēnešos LVM ieņēmumi sastāda 90,2 miljonus eiro, kas ir par 15,3 miljoniem eiro vairāk kā 2018. gada attiecīgajā laika posmā. Savukārt peļņā gūti 40,8 miljoni eiro.
- Pārdoti 1,41 miljoni kubikmetru apaļkoksnes sortimentu, pārsniedzot iepriekšējā gada 3 mēnešu apjomu par 0,09 miljoniem.
- Atskaites periodā realizēti arī 0,14 miljoni kubikmetru augošu koku.
- Jaunaudzes 3 mēnešos koptas 10,7 tūkstošos hektāru, kas ir par 1,9 tūkstoši hektāru vairāk, kā pērn attiecīgajā periodā.



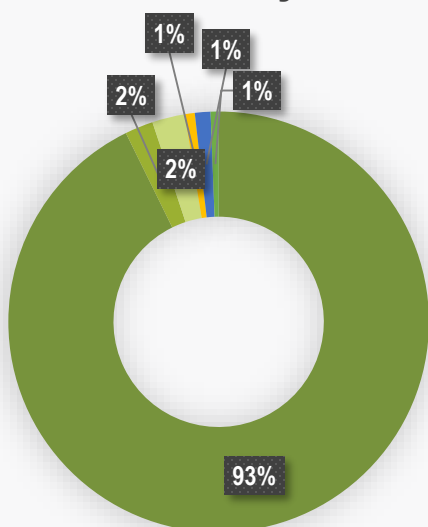
2

milj.EUR	2019. gada fakts I cet	2019. gada plāns	2018. gada fakts I cet
Ieņēmumi	90.2	352.5	74.9
Izmaksas	49.3	259.4	41.7
EBITDA	49.4	126.7	34.2
Peļņa pirms UIN	40.8	93.1	33.2

IEŅĒMUMI

- LVM ieņēmumi 2019. gada 3 mēnešos bija 90,2 miljoni eiro. Tai skaitā ieņēmumi no koksnes produktu – apaļkoksnes sortimentu, augošu koku un šķeldas – pārdošanas 87,61 miljoni eiro.
- Augstākas realizācijas cenas ir ļāvušas kāpināt ieņēmumus no apaļkoksnes sortimentu pārdošanas. Pārskata periodā apaļkoksnes realizācijas ieņēmumi par 16,49 miljoniem eiro pārsniedza iepriekšējā gada ieņēmumus.
- Ieņēmumi no augošu koku pārdošanas bija 1,95 miljoni eiro, savukārt 2018. gada attiecīgajā periodā 4.2 milj. eiro, kas skaidrojams gan ar augstāku realizācijas apjomu.
- 2019. gada trīs mēnešos realizēti 5,8 miljoni meža koku stādu. No tiem 2,8 miljoni pārdoti ārējiem pircējiem.

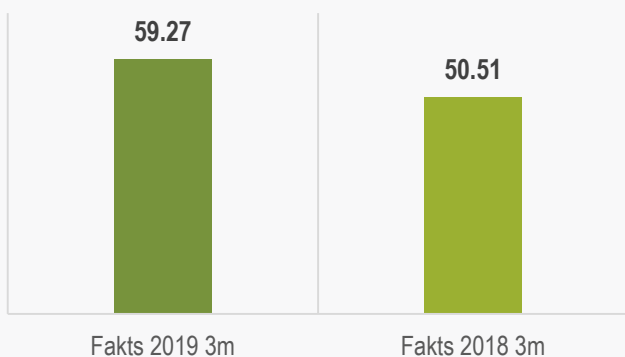
LVM IEŅĒMUMU STRUKTŪRA, %



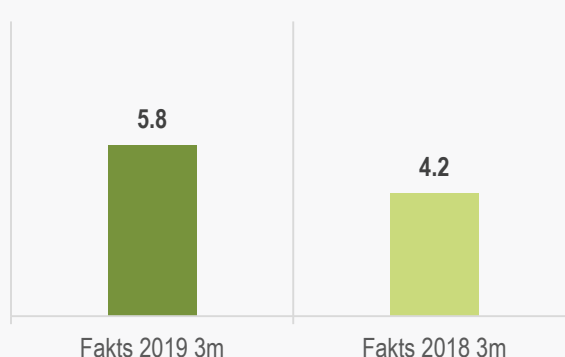
- Apaļkoksnes sortimenti
- Augoši koki
- Šķelda
- Meža koku sēklas un stādi
- Derīgo izrakteņu pārdošana, zemes dzīvju resursu tirdzniecība un nemeža zemes noma

3

REALIZĒTO APAĻO KOKMATERIĀLU VIDĒJĀ CENA, EUR/m³

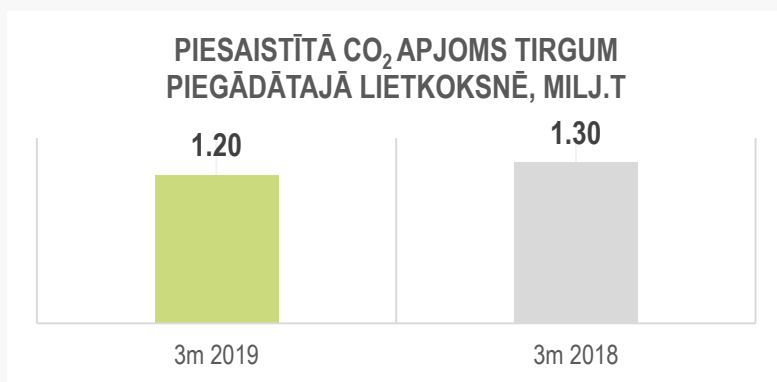


REALIZĒTIE MEŽA KOKU STĀDI, MILJ.GAB.



VIDE

- 2019. gada 3 mēnešos tirgum piegādātajā lietkoksnē akumulētā oglekļa apjoms, izteikts CO2 ekvivalentā, bija 1,2 miljoni tonnas.
- Sagatavots un publicēts mājas lapā LVM vides pārskats par 2018.gada vides monitoringa rezultātiem: <https://www.lvm.lv/sabiedribai/meza-apsaimniekosana/vides-parskats>



INVESTĪCIJAS

4

- 2019. gada 3 mēnešos investīcijas veiktas 10,2 miljonu eiro apmērā, tai skaitā 8,8 miljoni ieguldīti meža infrastruktūrā - autoceļu būvniecībā, meža meliorācijas sistēmu atjaunošanā, tiltu būvniecībā un koka vairoga brauktuviņu izveidē;
- Pārskata periodā ekspluatācijā nodoti 14 km meža autoceļu.



EKONOMIKA

- Pasaules ekonomikas attīstība saglabā vāju dinamiku – to ietekmējuši ASV un Ķīnas ārējās tirdzniecības konflikta radītā nenoteiktība un aktivitātes mazināšanās Āzijas reģionā, kā arī mašīnbūves rādītāju kritums Vācijā, ekonomikas lejupslīde Turcijā un citi faktori.
- Analītiķi prognozē, ka rūpniecības aktivitāšu kritums pasaulē (tostarp eiro zonā), augstā globālās tirdzniecības spriedze un vājāki attīstības rādītāji Āzijas kopumā palēninās attīstības tempus vairumā pasaules valstu.

IKP izmaiņas, % gadā	2017	2018	2019p
Pasaule	3.8	3.6	3.3
ASV	2.2	2.9	2.3
Eiro zona	2.4	1.8	1.3
<i>tostarp Vācija</i>	2.5	1.5	0.8
Lielbritānija	1.8	1.4	1.2
Ķīna	6.8	6.6	6.3
Japāna	1.9	0.8	1.0

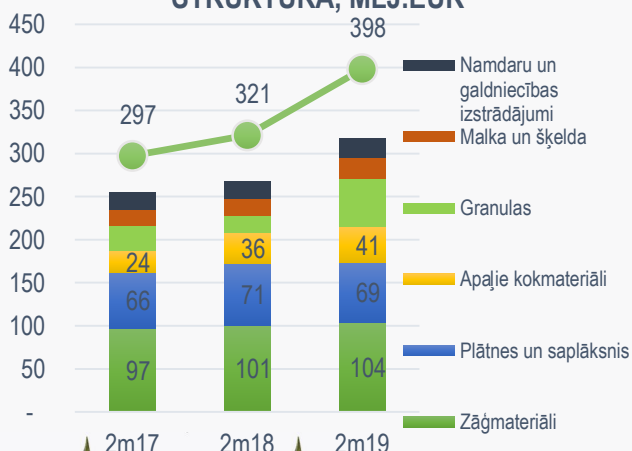
Avots: IMF World Economic Outlook, April 2019

5

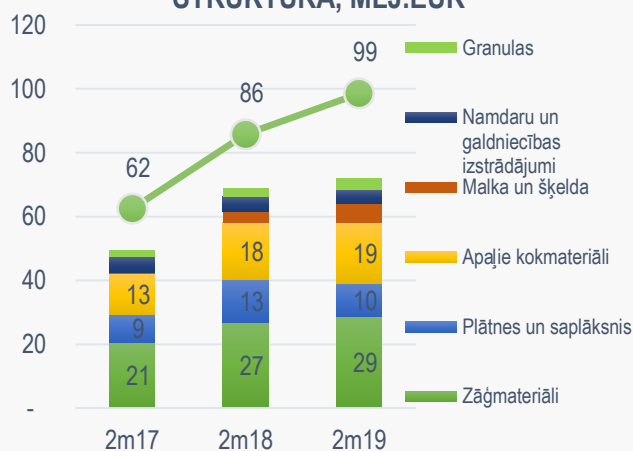
KOKSNES TIRGUS

- 2019.gada pirmā ceturkšņa izskaņā Latvijā apaļo kokmateriālu tirgū, samazinoties ārējam pieprasījumam, ir mazinājušās papīrmalkas iepirkuma cenas. Tā rezultātā ir mazinājušās apaļo kokmateriālu cenas Latvijā, kā arī, zemo cenu ietekmē ir mazinājies apaļo kokmateriālu piedāvājums no privātiem meža īpašniekiem.
- Gatavās produkcijas tirgos šogad ir vērojams pieprasījuma tempu samazinājums gan Eiropas, gan Āzijas tirgos. Konkurence ar citu valstu koksnes produkcijas ražotājiem ir augsta (gatavās produkcijas piegādes audzējuši, piemēram, Baltkrievijas ražotāji), kāpuši gatavās produkcijas krājumi noliktavās, kā arī mazinājušies jauno pasūtījumu apjomi. Tostarp, vētru radītā papildus koksnes apjomu pieejamība Centrālēiropā ir rezultējies importa pieprasījuma samazinājumā pēc zemākas kvalitātes zāģmateriāliem.

KOKSNES PRODUKCIJAS EKSPORTA STRUKTŪRA, MLJ.EUR



KOKSNES PRODUKCIJAS IMPORTA STRUKTŪRA, MLJ.EUR



LĪDZDALĪBA NOZARES ATTĪSTĪBĀ – APMĀCĪBA

3 mēnešos
mācībās
iesaistīti

508

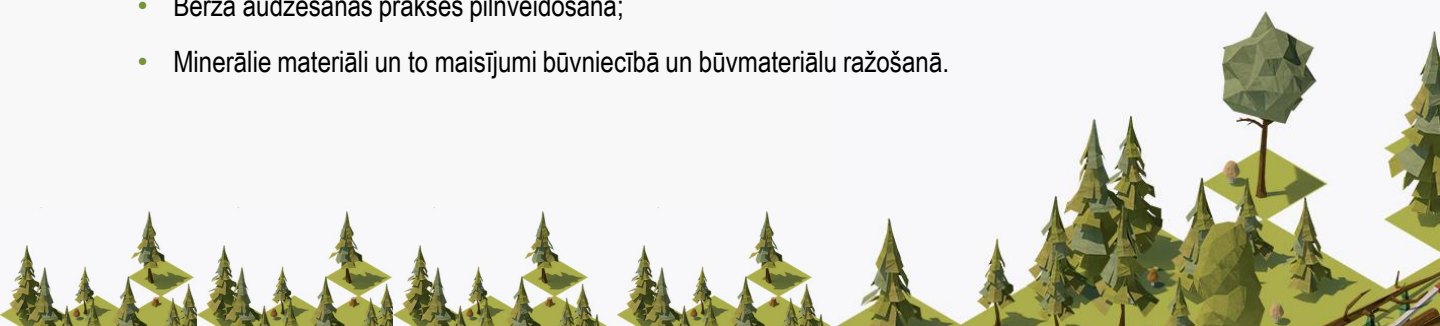
sadarbības
partneri

- Lai pilnveidotu LVM sadarbības partneru zināšanas un praktiskās iemaņas, 2019. gada I. ceturksnī veiktas mācības šādās programmās:
 - «Jaunaudžu kopšanas darbu izpildes kvalitāte, t.sk. darba aizsardzībā». Kopā piedalījušies 156 sadarbības partneri;
 - «LVM noteikto kvalitātes prasību uzturēšana meža darbos (FSC, PEFC)», «Paškontroles process mežizstrādē, līguma prasību ievērošana, sadarbības nodrošināšana», kokmateriālu pārvadājumu pakalpojumu sniedzēju, laukumu apsaimniekotāju pakalpojumu sniedzēju un ostas operatoru personāla mācības, lai nodrošinātu koksnes piegādes ķēdes funkcionalitāti atbilstoši standartu prasībām. Kopā piedalījušies 307 sadarbības partneri;
 - E-mācības programmā «Ikdienu darba organizācija un koksnes piegādes ķēdes prasības pārvadājumu pakalpojumu sniedzējiem AS LVM» veikuši 14 sadarbības partneri;
 - LVM Zemes dzīlēs notikušas mācības «LVM prasības minerālo materiālu maisījumu ražošanas pakalpojumu sniedzējiem», kurās piedalījās 31 sadarbības partneris.

6

LĪDZDALĪBA NOZARES ATTĪSTĪBĀ – IZPĒTE

- 2019. gada trijos mēnešos aktīva izpēte noritēja 12 projektos:
 - Meža augšanas apstākļu uzlabošanas pētījumu programma 2016. – 2021. gadam;
 - Siltumnīcefekta gāzu emisiju un CO₂ piesaistes novērtējums vecās mežaudzēs;
 - Mežsaimniecības ietekme uz meža un saistīto ekosistēmu pakalpojumiem;
 - Meža apsaimniekošanas risku izmaiņu prognozes un to mazināšana;
 - Sakņu trapes izplatību ierobežojošo faktoru izpēte;
 - Zemes izmantošanas optimizācijas iespēju novērtējums Latvijā klimata politikas kontekstā;
 - Meža darbu mehanizācijas un meža biokurināmā pētījumu programma;
 - Meža atjaunošanas, ieaudzēšanas un kopšanas programma;
 - Medņu aizsardzībai nozīmīgo vides faktoru izpēte;
 - Platlapju mežaudžu stabilizējošā loma ilgtspējīgā mežsaimniecībā Latvijā;
 - Bērza audzēšanas prakses pilnveidošana;
 - Minerālie materiāli un to maisījumi būvniecībā un būvmateriālu ražošanā.



SABIEDRĪBAI NOZĪMĪGI PROJEKTI UN NOTIKUMI

7

- Visi tiek aicināti piedalīties Baltijas valstīs lielākajā meža nozares pasākumā “Latvijas Meža dienas”, kas šogad notiks **24. un 25. maijā** Latvijas valsts mežu dabas parkā Tērvetē.
- Jau trešo gadu LVM aicināja vidusskolēnus piedalīties stipendiju konkursā “LVM Bioekonomikas skola”, radot plakātus un video par tēmu “Mežs Latvijai. Nākamie 100”. Ikviens interesents Facebook lapā “Izzini mežu, Latvija!”, aicināts līdz 10. aprīlim balsot par video. Jaunums šogad – papildu stipendijas no SIA “Rīgas Meži” un AS “Latvijas Finieris».
- AS “Latvijas valsts meži” parakstīja sadarbības līgumu ar SIA “ZAAO” ar mērķi veicināt sabiedrības izpratni un paradumu maiņu par vides aizsardzību un ilgtspējīgu atjaunojamo resursu izmantošanu, kopīgi īstenojot vides izglītības programmas.
- Noskaidroti LVM Meža olimpiādes 2019 finālisti, starp 7.–9. klašu komandām.
- Šogad meža sakopšanas, atpūtas vietu labiekārtošanas un stādīšanas darbi notiks visos LVM reģionos, tādēļ ikviens tiek aicināts piedalīties **Atvērtās Meža dienās** noteiktos datumos un vietās.



AS "LATVIJAS VALSTS MEŽI" FINANŠU PĀRSKATI

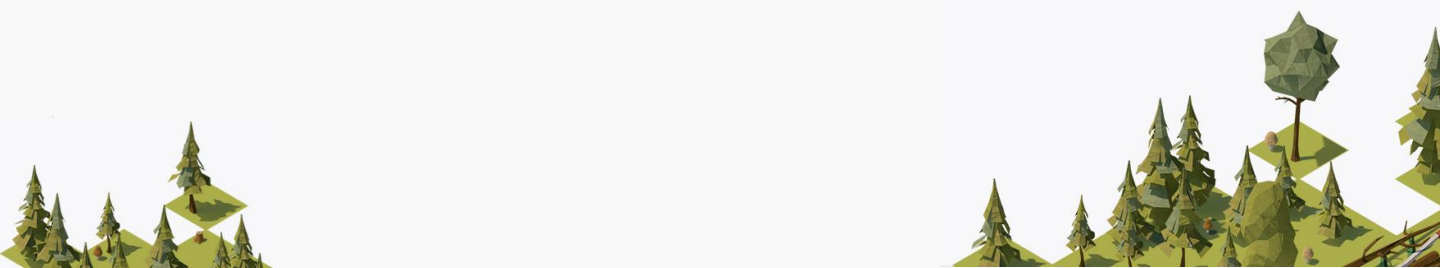
Peļņas / zaudējumu aprēķins

8

Tūkst. EUR	Jan-Mar 2019	Jan-Mar 2018
Neto apgrozījums	89 751	74 712
Pārdotās produkcijas ražošanas izmaksas	-46 591	-38 722
Bruto peļņa	43 160	35 991
Pārdošanas izmaksas	-305	-272
Administrācijas izmaksas	-2 418	-2 701
Pārējie uzņēmuma saimnieciskās darbības ieņēmumi	407	226
Pārējie saimnieciskās darbības izdevumi	-9	-2
Pārējie procentu ieņēmumi un tam līdzīgi ieņēmumi	-	0.03
Peļņa pirms uzņēmuma ienākuma nodokļa	40 835	33 241



Tūkst. EUR	31.03.2019.	31.12.2018.
AKTĪVS		
Ilgtermiņa ieguldījumi		
Nemateriālie ieguldījumi		
Koncesijas, patenti, licences u.c.	1 629	1 363
Nemateriālie ieguldījumi kopā	1 629	1 363
Pamatlīdzekļi		
Zemes gabali, ēkas, būves	244 727	248 496
Iekārtas un mašīnas	4 267	4 456
Pārējie pamatlīdzekļi	5 178	5 330
Pamatlīdzekļu izveidošana un nepabeigto celtniecības objektu izmaksas	17 196	13 475
Avansa maksājumi par pamatlīdzekļiem	556	250
Pamatlīdzekļi kopā	271 924	272 008
Ieguldījumi īpašumos	1 378	1 378
Bioloģiskie aktīvi	25 893	25 610
Ilgtermiņa finanšu ieguldījumi		
Līdzdalība radniecīgo uzņēmumu kapitālos	1 621	1 621
Līdzdalība asociēto uzņēmumu kapitālos	567	567
Pārējie vērtspapīri	441	441
Ilgtermiņa finanšu ieguldījumi kopā	2 629	2 629
Ilgtermiņa ieguldījumi kopā	303 453	302 988
Aprozāmie līdzekļi		
Krājumi		
Izejvielas, pamatmateriāli un palīgmateriāli	1 063	1 063
Gatavie ražojumi un preces pārdošanai	24 803	26 020
Avansa maksājumi	93	7
Krājumi kopā	25 960	27 089
Debitoru parādi		
Pircēju un pasūtītāju parādi	30 718	30 421
Radniecīgo uzņēmumu parādi	0	24
Asociēto uzņēmumu parādi	0	0
Pārmaksātie nodokļi	5 400	5 641
Avansa maksājumi par pakalpojumiem	506	628
Citi debitori	8	7
Debitoru parādi kopā	36 632	36 720
Nākamo periodu izmaksas	3 588	851
Naudas līdzekļi kasē un bankā	132 333	98 478
Aprozāmie līdzekļi kopā	198 512	163 138
AKTĪVU KOPSUMMA	501 965	466 127



Tūkst. EUR	31.03.2019.	31.12.2018.
PASĪVS		
Pašu kapitāls		
Akciju vai daļu kapitāls (pamatkapitāls)	307 863	307 863
Rezerves	11 500	11 500
Nesadalītā peļņa	150 654	109 833
<i>grāmatvedības politikas maiņas ietekme</i>	0	0
<i>iepriekšējo gadu nesadalītā peļņa</i>	109 833	0
<i>pārskata gada nesadalītā peļņa</i>	40 821	109 833
Pašu kapitāls kopā	470 017	429 196
Uzkrājumi		
Uzkrājumi paredzamajiem nodokļiem		
Citi uzkrājumi	8 225	8 225
Uzkrājumi kopā	8 225	8 225
Kreditori		
Ilgtermiņa parādi kreditoriem		
Pārējie kreditori	37	37
Ilgtermiņa parādi kreditoriem kopā	37	37
Īstermiņa parādi kreditoriem		
No pircējiem saņemtie avansi	116	760
Parādi piegādātājiem un darbuzņēmējiem	9 789	9 005
Parādi radniecīgiem uzņēmumiem	0	0
Parādi asociētajiem uzņēmumiem	0	33
Nodokļi un valsts sociālās apdrošināšanas iemaksas	3 695	1 011
Citi uzkrājumi	6 801	8 395
Parējie kreditori	1 290	1 159
Uzkrātās saistības	1 997	8 304
Īstermiņa parādi kreditoriem kopā	23 686	28 669
Kreditori kopā	23 723	28 706
PASĪVU KOPSUMMA	501 965	466 127



Pašu kapitāla izmaiņu pārskats

11

Tūkst. EUR	Akciju kapitāls	Nesadalītā peļņa	Rezerve	Kopā
2017.gada 31.decembrī	292 375	65 209	-	357 583
Dividenžu izmaksa	-	-38 220		-38 220
Rezerve	-	-11 500	11 500	-
Pamatkapitāla palielināšana	15 489	-15 489		-
Pārskata gada peļņa	-	109 833		109 833
2018. gada 31. decembrī	307 863	109 833	11 500	429 196
Dividenžu izmaksa	-	-	-	-
Pamatkapitāla palielināšana	-	-	-	-
Rezerve	-	-	-	-
Pārskata gada peļņa	-	40 821	-	40 821
2019. gada 31. decembrī	307 863	150 654	11 500	470 017



Tūkst. EUR	31.03.2019.	31.12.2018.
Pamatdarbības naudas plūsma		
Ieņēmumi no preču pārdošanas un pakalpojumu sniegšanas	89 595	324 991
Maksājumi piegādātājiem, darbiniekiem	(42 059)	(179 764)
Pārējie uzņēmuma pamatdarbības ieņēmumi vai izdevumi	155	742
Pamatdarbības bruto naudas plūsma	47 690	145 969
Izdevumi nodokļu maksājumiem	(2 979)	(16 829)
Ziedojumi	-	(4 097)
Pamatdarbības neto naudas plūsma	44 711	125 043
Ieguldīšanas darbības naudas plūsma		
Pamatlīdzekļu un nemateriālo aktīvu iegāde	(10 855)	(37 797)
Ieguldīšanas darbības neto naudas plūsma	(10 855)	(37 797)
Finansēšanas darbības naudas plūsma		
Saņemtās dividendes	-	22
Izmaksātās dividendes	-	(38 220)
Finansēšanas darbības neto naudas plūsma	-	(38 198)
Naudas samazinājums / (pieaugums)	33 855	49 048
Nauda pārskata gada sākumā	98 478	49 430
Nauda pārskata gada beigās	132 333	98 478



AS “Latvijas valsts meži” valdes apliecinājums

AS „Latvijas valsts meži” valde apliecina, ka vadības ziņojumā ietvertā informācija ir patiesa un finanšu pārskati sagatavoti saskaņā ar spēkā esošo normatīvo aktu prasībām un sniedz patiesu un skaidru priekšstatu par uzņēmuma aktīviem, pasīviem, finansiālo stāvokli un peļņu.

