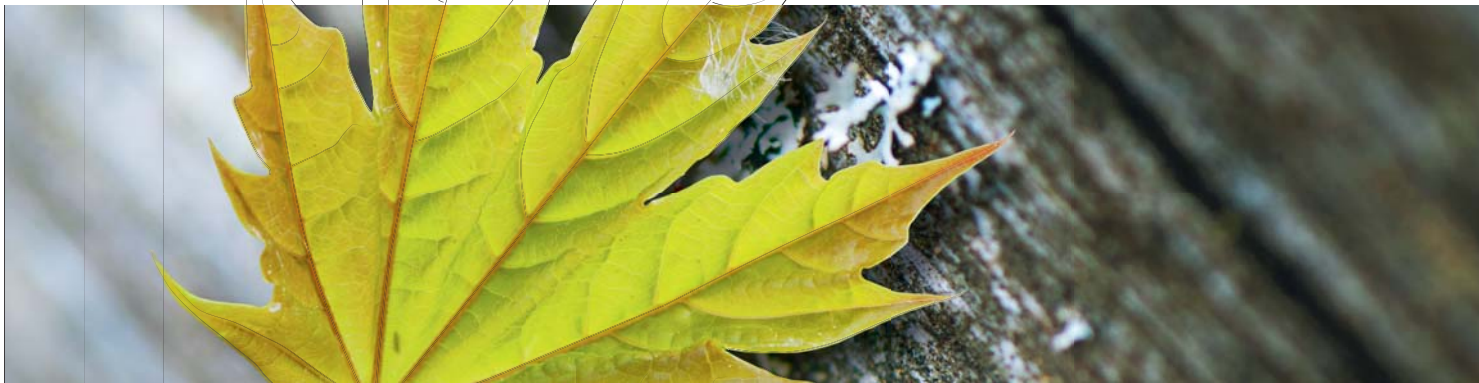
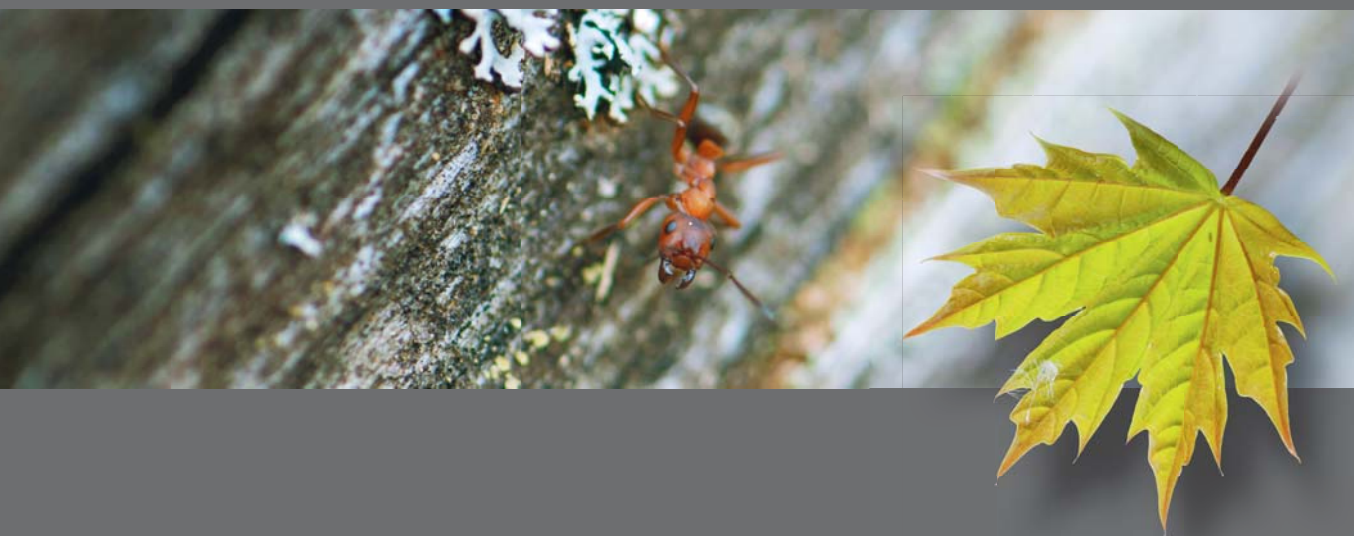


# **DABAS** AIZSARDZĪBAS



**PRASĪBAS**



# IEVADS

---

Šajā informatīvajā izdevumā “Dabas aizsardzības prasības” AS “Latvijas valsts meži” darbinieki ir apkopojuši svarīgākās prasības, kas jāievēro, plānojot un veicot koku ciršanu, lai mazinātu ietekmi uz vidi un meža ainavu. Brošūrā esam aprakstījuši, kādas dabiskam mežam raksturīgas struktūras cismā jāsaglabā, kā to labāk paveikt, kāds no tā ir ieguvums dabai un ko būtu vērts zināt par tik bagātu dabas sistēmu kā mežs.



1.

# EKOLOĢISKIE KOKI

## PRASĪBA

Saglabā vismaz desmit dzīvotspējīgus vecākos un lielākos kokus uz cirsma hektāru – ekoloģiskos kokus. Pārmitrā lapu koku mežā – dumbrājā, lieknā, slapjajā gāršā, slapjajā vērī, kā arī niedrāja meža augšanas apstākļu tipā, ja tajā dominē melnalksnis, – grupās saglabā vismaz 30 kokus uz hektāru.

Šo koku caurmēram jābūt lielākam par valdošās koku sugas vidējo caurmēru.

Saglabāšanai pirmos izvēlas ozolus, liepas, priedes, ošus, gobas, vīksnas, kļavas un skābaržus. Ja šādu sugu koku mežaudzē nav, izvēlas apses, bērzus un melnalkšņus, kā arī kokus no iepriekšējā audzes aprites cikla.

Izvēloties saglabājamos kokus, priekšroka dodama dobumainiem kokiem, kokiem ar plašu, labi attīstītu vainagu, kokiem ar lieliem un resniem zariem, kokiem ar deguma rētām, kokiem ar īpatnēju stumbra vai vainaga formu. Ja, izpildot meža darbus, cirmā ierauga nemarķētu dobumainu koku, to saglabā un par šo faktu ziņo atbildīgajam LVM darbiniekam, kurš devis darba uzdevumu.

Mežizstrādes darbi veicami tā, lai nebojātu saglabājamos kokus – nedrīkst nolauzt galotni, zarus, noraut stumbra mizu vai pārraut saknes.

## IEGUVUMS

Saglabājamie koki mežaudzē var sasniegt maksimālo vecumu. Uz tiem veidojas dzīvesvieta rētām sugām, kas piemērojušās dzīvei tikai uz ļoti veciem kokiem. Piemēram, putni – melnais stārķis un mazais ērglis – šādos kokos var uzbūvēt ligzdu, dzilnu izkaltos dobumus var apdzīvot meža balodis vai bikšainais apogs. Vecus, dzīvus kokus, to zarus un mizu, kā arī lielas kritalas apdzīvo daudzas retas ķērpju, sūnu, sēņu, kukaiņu, gliemju un sīko zīdītāju sugas, piemēram, ķērpis sīkpunktainā artonija, daudziem zināmā vabole – lapkoku praulgrauzis.

Ekonomiskais labums no dobumaina koka nozāgēšanas ir mazs, jo no tā parasti var sagatavot tikai lētākos malkas kokmateriālus, turpretī labums dabai ir liels – dobumainā kokā dzīves vietu atradīs vairākas paaudzes mazo zīdītāju, putnu un kukaiņu.

## INTERESANTI

Labvēlīgos apstākļos dažas priedes var sasniegt 500, bet ozoli pat 1000 gadu vecumu.



2.

# ATMIRUSI KOKSNE

## PRASĪBA

Mērķis ir saglabāt 5 līdz 10 m<sup>3</sup> atmirušas koksnes uz cirsmas hektāru:

- visas kritalas un stumbeņus, kuru diametrs ir lielāks par 50 cm, neatkarīgi no to daudzuma.

Ja tādu kritalu un stumbeņu daudzums, kuru diametrs ir lielāks par 50 cm, ir mazāks par 10 m<sup>3</sup> uz cirsmas hektāru, tad papildus saglabā:

- sausstāvošus kokus, kuru diametrs ir lielāks par 50 cm;
- kritalas, stumbeņus, sausstāvošus kokus, kuru diametrs ir lielāks par 30 cm (vismaz 3–4 stumbrus uz cirsmas hektāru).

Ja sausstāvošie koki atrodas tuvāk nekā atstājamā koka augstuma attālumā no ceļiem, dzelzceļiem, elektrolīnijām, citām gaisa pārvada līnijām, atpūtas vietām, tos saglabā kā augstos celmus (4–6 m). Ja tas nav tehnoloģiski iespējams, tos nozāgē un novieto paralēli pievešanas ceļam. Ja pievešanas ceļš šķērso saglabājamo kritalu un to nav iespējams pārvietot, to piesardzīgi pārzāgē un novieto paralēli pievešanas ceļam tā, lai kritala un tās apaugums netiktu bojāts vai apkrauts ar ciršanas atliekām. Kritālām diametru mēra resnākajā vietā, stumbeņiem un sausstāvošiem kokiem – pie sakņu kakla.

Īpaši aizsargājamās dabas teritorijās (dabas liegumos, dabas parkos u. c.) saglabā vismaz 20 m<sup>3</sup> atmirušas koksnes uz cirsmas hektāru vai rīkojas saskaņā ar īpaši aizsargājamās dabas teritorijas individuālajiem noteikumiem.

## IEGUVUMS

Atmirusi koksne kalpo par dzīvesvietu daudzām, arī aizsargājamām, ķērpju, sūnu, sēņu, kukaiņu un gliemju sugām, piemēram, sūnai Hellera ķīllapei, sēnei zarainajai dižadatenei. Liela diametra atmirušajā koksnē ilgāk saglabājas stabila temperatūra un mitruma režīms. Vairākas sugas spēj augt tikai šādos apstākļos. Tievas kritalas to nenodrošina. Arī nokritis ekoloģiskais koks mežā joprojām ir vērtīgs.

Atstājot mehāniski pēc iespējas mazāk bojātas kritalas, tiek saglabātas arī uz tām augošās sūnas, ķērpji, sēnes, kā arī dzīvesvieta dažādām sīko zīdītāju, gliemju un kukaiņu sugām, piemēram, bērzu briežvabolei.

## INTERESANTI

Atmirušas koksnes saglabāšana neveicina meža kaitēkļu savairošanos, tieši pretēji – to apdzīvo meža kaitēkļu dabiskie ienaidnieki. Atmirušu koksni apdzīvo daudz vairāk vaboļu sugu nekā dzīvus kokus, piemēram, dzīvus ozolos mīt 29 sugas, bet atmirušos – 521 suga. Vairāku sugu piepes, piemēram, melnsvītras cietpiepe, aug lielu kritalu apakšpusē, tāpēc to sporas izplatās tikai pavisam mazā attālumā. Kad kritala, uz kuras piepe augusi, ir saturējusi, šī sēne var turpināt pastāvēt tikai tādā gadījumā, ja dažu metru attālumā no tās nokrīt nākamā kritala.



# MITRĀS IEPLAKAS

## PRASĪBA

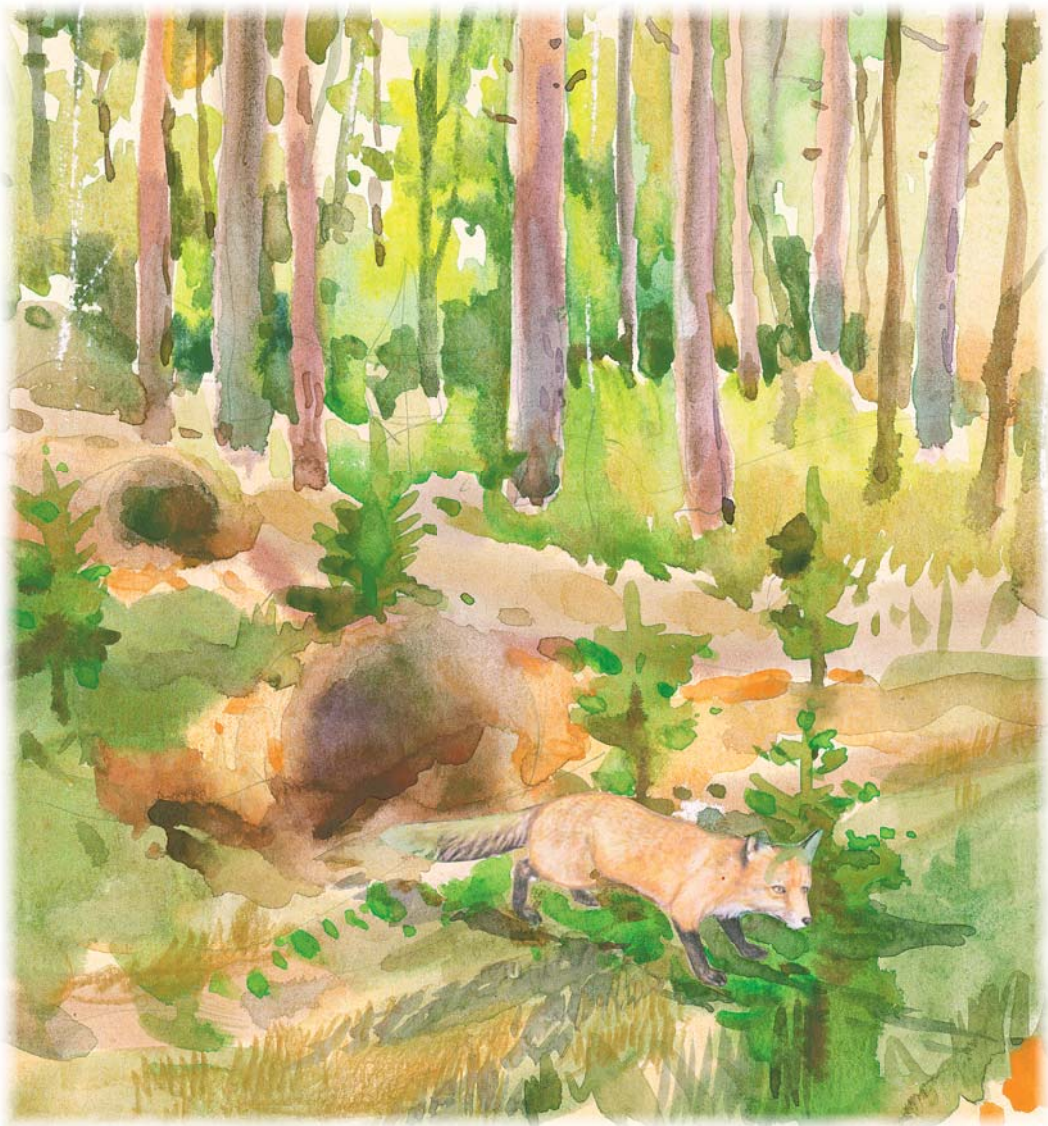
Mitrās ieplakās, gravās, avotainēs, reljefa pazeminājumos saglabā pamežu un paaugu, atmirušo koksni, kritalas un, ja iespējams, ieplāno arī ekoloģisko koku grupu.

## IEGUVUMS

Mitrās ieplakās zemsedzē un uz kritālām sastopamas sugas, kas nespēj augt sausos apstākļos. Saglabājot apaugumu, noēnojums var būt pietiekams, lai šīs sugas pasargātu no tiešas saules iedarbības un bojāejas. Šīs ieplakas nereti ir avotainas vietas, kas ir īpaši vērtīga meža ekosistēmas sastāvdaļa. Mitrās ieplakās aug, piemēram, aizsargājamas sūnas tūbainā bārkstlapē un smaržīgā zemessomenīte.

## INTERESANTI

Ja, ejot pa mitru mežu, jums pēkšņi kāja iegrimst līdz celim, tā ir diezgan droša pazīme, ka atrodaties avotainā mežā.



# DZĪVNIEKU ALU SISTĒMAS

## PRASĪBA

Ap lapsu un āpšu alu sistēmām saglabā koku grupu, pamežu un paaugu. Šajās vietās nedrīkst plānot tehnoloģiskos koridorus / pievešanas ceļus vai krautuves.

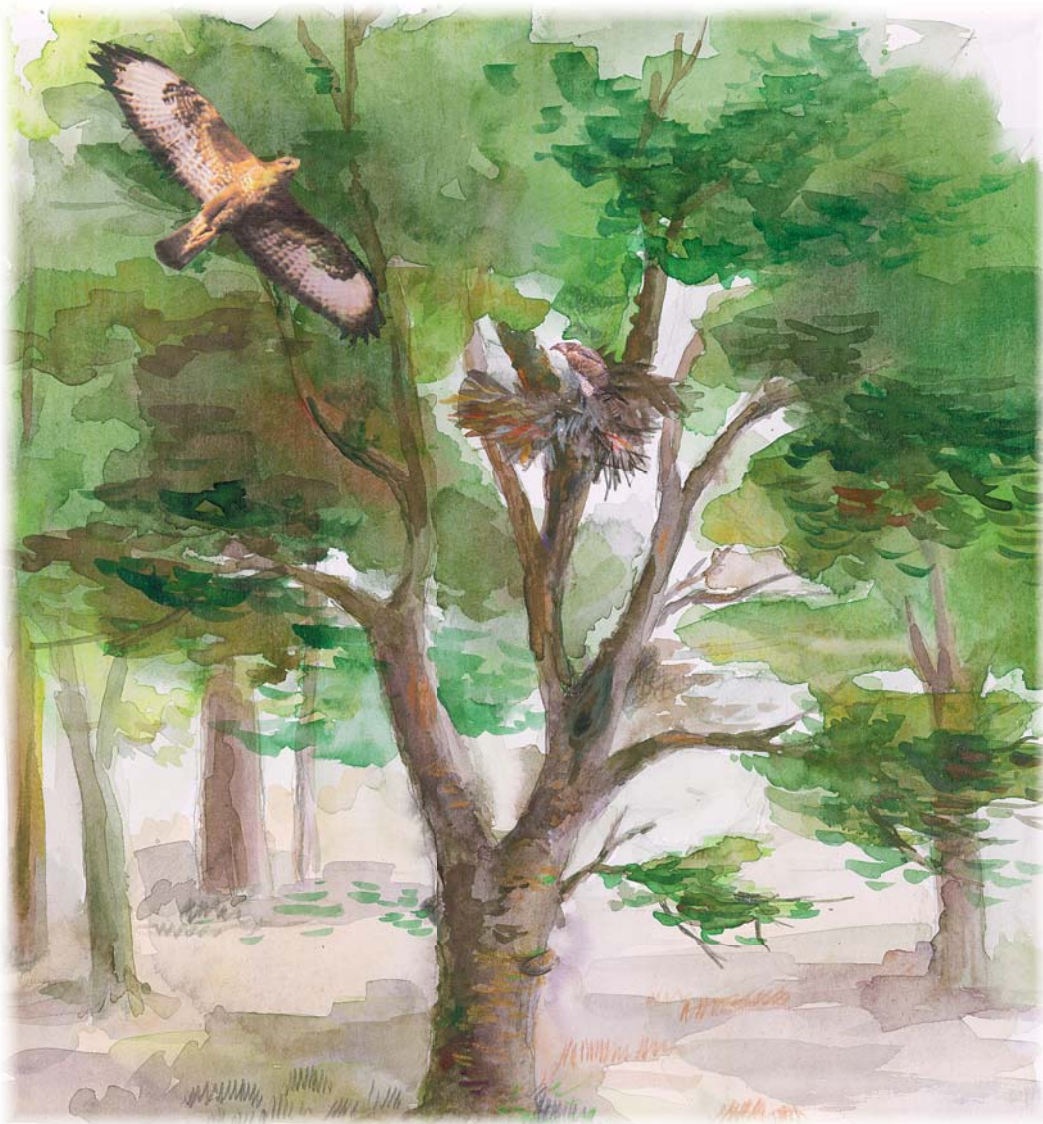
Ja izpildot meža darbus, cismā ierauga dzīvnieku alu sistēmu, kas nav marķēta saglabāšanai, to saglabā, atstājot koku grupu, pamežu un paaugu ap alu sistēmu. Par šo faktu ziņo atbildīgajam LVM darbiniekam, kurš devis darba uzdevumu.

## IEGUVUMS

Saglabājot alu tiešo apkārtni pēc iespējas nepārveidotu, dzīvnieki tiek mazāk traucēti un izbiedēti, tiek novērsta alu aizzelšana, iebrukšana, izskalošanās.

## INTERESANTI

Lapsas dzīvošanai labprāt izmanto pamestas āpšu alas.



# LIELAS PUTNU LIGZDAS

## PRASĪBA

Saglabā visus kokus ar lielām putnu ligzdām (diametrs ir lielāks par 50 cm) un koku grupu ap tiem, īpaši uz dienvidiem un rietumiem no ligzdas.

## SVARĪGI

**Ja meža darbu laikā cismā vai tās apkārtnē tiek atrasta liela ligzda, par kuru pirms darbu uzsāšanas nav bijis informācijas, darbus nekavējoties pārtrauc un par ligzdošanas vietu obligāti ziņo atbildīgajam LVM pārstāvim, kas devis darba uzdevumu.**

LVM darbinieki pārbaudīs, vai ligzdu neapdzīvo aizsargājama putnu suga, un sniegs norādījumus par darbu turpināšanu.

## IEGUVUMS

Saglabājot ne tikai ligzdas koku, bet atstājot arī koku grupu ap to, pastāv lielāka iespēja, ka putni nākamajā sezonā turpinās šajā ligzdā ligzdot vai šo koku kāds putns atkal izvēlēsies ligzdošanai ātrāk nekā tad, ja būtu atstāts tikai ligzdas koks.

## INTERESANTI

Ķīķis jeb lapseņu klijāns Latvijā ir samērā reti sastopams. Tas parasti ligzdu veido katru gadu citā kokā.



# PAAUGA, PAMEŽS

## PRASĪBA

Saglabā dzīvotspējīgas, augšanas apstākļiem atbilstošas paaugas grupas, kā arī pamežu – kadiķus, mežabeles vai citu vietējo pameža sugu atsevišķus vecākos īpatņus vai to grupas. Ja cirmā ir platlapji (ozoli, oši, liepas, kļavas, gobas, vīksnas), kas pēc diametra neatbilst ekoloģisko koku prasībām, saglabā dzīvotspējīgus atsevišķus platlapjus vai to grupas tādā veidā, kas neapdraud darba drošību.

Ja atsevišķi saglabājamo kociņu suga nav plānota kā valdošā suga jaunajā mežaudzē, saglabā ne vairāk kā 10 koku uz hektāru.

Nocirstos kokus no paaugas vai pameža grupām izvāc uzmanīgi, saudzējot saglabājamus kociņus.

## IEGUVUMS

Saglabājot galvenajā cirtē kokus un krūmus, ko neizmanto saimnieciskām vajadzībām, tiek mazināta izcirtuma ietekme uz meža vidi un ainavu, kā arī nodrošināti labvēlīgāki apstākļi dažādu augu un dzīvnieku izdzīvošanai. Paaugas grupas veicina izcirtumu dabisko atjaunošanos un dažāda vecuma audzes veidošanos.

## INTERESANTI

Blīgznas un šķetras, arī pīlādži un krūklji ir ļoti vērtīgi bitēm. No blīgznām pavasarī, kad nekas cits vēl nezied, bites iegūst vērtīgos ziedputekšņus, kā arī nektāru līdz 80 kg/ha, no šķetrām pat vairāk nekā 100 kg/ha.



# ŪDEŅU AIZSARGZONAS

## PRASĪBA

Desmit metru platā zonā ap ūdenstecēm (upēm, strautiem), ūdenstilpēm, kā arī to palienēs kokus galvenajā cirtē cirst aizliegts. Aizsargājamā zonā saglabā arī pamežu un paaugu.

Ja pēc cirsmas izstrādes ir traucēta ūdens notece grāvjos, strautos un upēs, pēc darbu veikšanas ūdens-  
teci atjauno.

## IEGUVUMS

Saglabātie koki nodrošina ūdens objektā un tā tuvumā mītošajām sugām labvēlīgu noēnojumu, mazākas temperatūras svārstības, pasargā upju un ezeru krastus no erozijas, ūdeni – no piesārņojuma. Ūdens tuvums un stabils, mitrais mikroklimats ir neaizstājams to reto sugu pastāvēšanai, kuras lēni izplatās un kurām nepieciešams nemainīgs mitruma režīms un labs apgaismojums.

## INTERESANTI

Krastmalu meži kalpo par sugu izplatīšanās koridoriem.



# MEŽMALA

## PRASĪBA

Mežmalā blakus nemeža ekosistēmām (laukiem, pļavām, ganībām) – mežaudzes daļā, kuras platums nav mazāks par pusi no valdaudzes vidējā koka augstuma, saglabā paaugas grupas un pamežu (kadiķus, mežābeles vai citu vietējo pameža sugu atsevišķus vecākos īpatņus vai to grupas), kā arī kritālas un stumbeņus, kuru diametrs ir lielāks par 30 cm, tādās apjomos, kas neapdraud darba drošību, kā arī netraucē tūrisma objektu un atpūtas vietu apsaimniekošanu.

Mežmalā vairāk koncentrē saglabājamos kokus vai to grupas, izvēloties pret vēja brāzmām noturīgākos.

## IEGUVUMS

Pārejas joslā no vienas ekosistēmas otrā ir liela sugu daudzveidība, jo tajā sastopamas abu ekosistēmu sugas. Daudzi putni, piemēram, koku čipste, dzeltenā stērste, barojas atklātās teritorijās, bet ligzdas nereti veido mežā netālu no mežmalas. Pamežs nodrošina arī barības resursus un patvērumu zīdītājiem, putniem un kukaiņiem. Izcirtums ar saglabātu pamežu un ekoloģisko koku grupu vizuāli labāk iekļaujas ainavā.

## INTERESANTI

Pīlādži, irbenes, vilkābeles ir svarīgs putnu un mazo zīdītāju barības avots. Krūkļi uzlabo augsnes auglību.



# SAGLABĀJAMO KOKU GRUPAS

## PRASĪBA

Saglabājamos kokus, kur vien tas ir iespējams, atstāj grupās, tajās saudzējot arī pamežu un paaugu.

Grupas parasti veido nogāzēs vai reljefa pazeminājumos, ap mitrām ieplakām, ap lielāko dimensiju kritālām, dzīvnieku alu sistēmām, kokiem ar lielām putnu ligzdām un citām saudzējamām meža struktūrām, cirsmu malās, blakus jaunaudzēm, pie mājvietām, atpūtas vietām.

## IEGUVUMS

Saglabājot kokus grupās ar pamežu un paaugu, tiek saglabāts tāds mikroklimats, kāds bija mežaudzē, līdz ar to uz kokiem mītošajām sugām ir lielāka iespēja izdzīvot. Daudzas retās sugas izplatās labāk, ja tās aug uz vairākiem tuvumā esošiem kokiem nekā uz atsevišķiem izolētiem kokiem. Koki grupā ir noturīgāki pret vēju un mazina izcirtuma ietekmi uz meža ainavu.

Kad jaunā mežaudze izaugusi, ekoloģisko koku grupa tajā ir vērtīga mežaudzes struktūra. Lielu koku grupā lielie putni labāk atrod pielidošanas koridorus, līdz ar to kādu no saglabātajiem kokiem putni var izvēlēties ligzdošanai.

## INTERESANTI

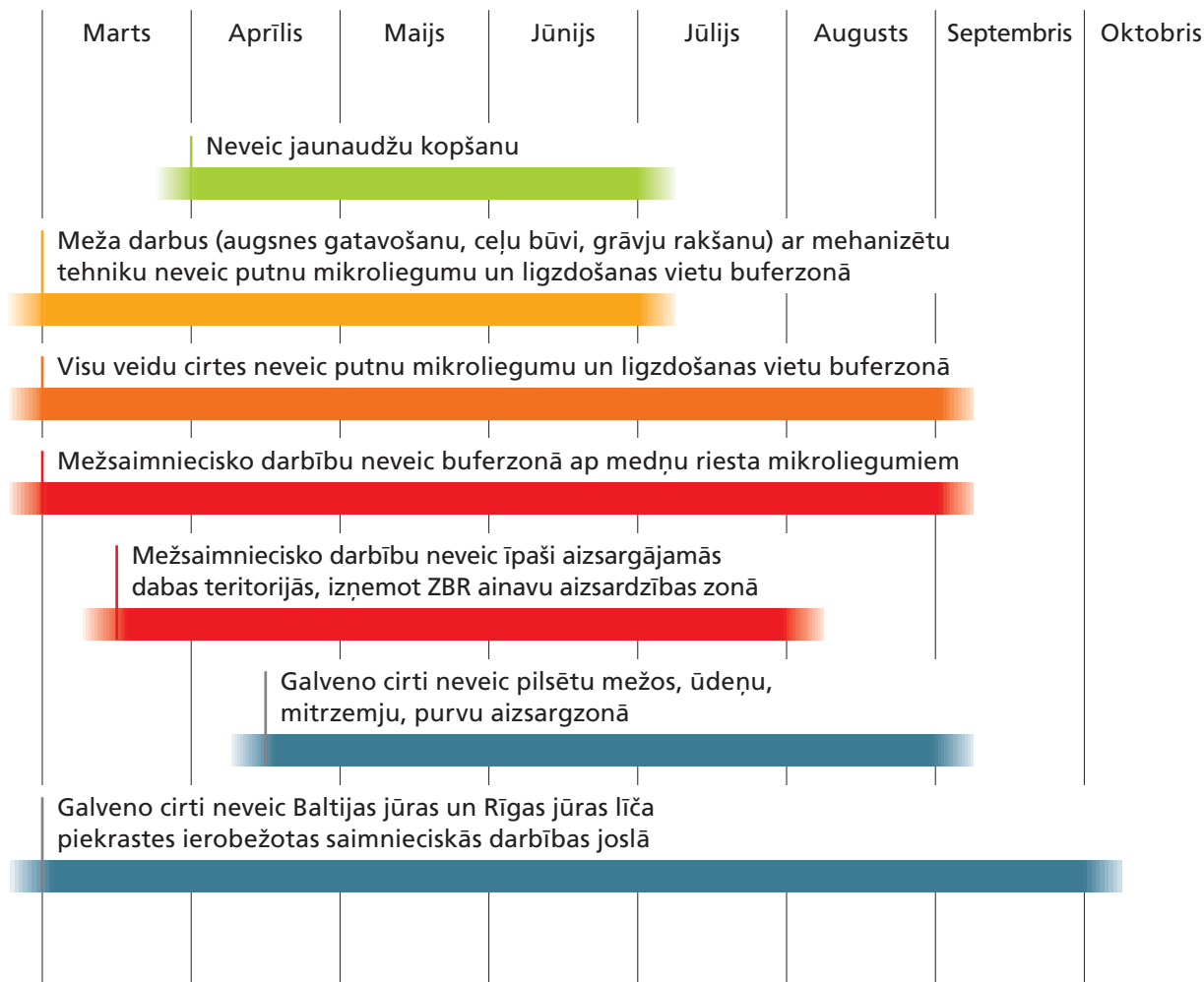
Par melno stārķi

Pasaulē vecākajam savvaļā dzīvojošajam apgredzenotajam melnajam stārķim ir 26 gadi.

Pēc gredzena noteikts ilgākais viena ligzdas koka (priedes) izmantošanas laiks – 47 gadi.

Latvijā lielāko ligzdu svars pārsniedz tonnu.

# MEŽA DARBU IEROBEŽOJUMI



DABAS

AIZSARDZĪBAS

PRASĪBAS

