

Meža stādīšana, Agrotehniskā kopšana, Aizsardzība



Saturs

1. Dabas un vides aizsardzību prasības,
2. Darba drošības prasības,
3. Meža stādīšana,
4. Agrotehniskā kopšana,
5. Jauno koku aizsardzība pret meža dzīvnieku bojājumiem,
6. Darba izpildes kvalitātes prasības,
7. Darba kvalitātes kontrole,
8. Citi aktuālie darba jautājumi.

Mācību semināra uzdevums

1. Skaidrot LVM prasības par darba kvalitātes izpildi;
2. veidot vienotu izpratni par darba izpildi starp LVM darbiniekiem un pakalpojuma sniedzējiem;
3. uzklausīt, palīdzēt atbildēt.

Dabas, vides un darba aizsardzības prasības



Kailcirtē koki saglabāti grupās

Saglabāto koku grupās

– nestādīt, nekopt, neaizsargāt

**Koku grupas un visu
apaugumu saglabā, lai
saglabātu dabas
daudzveidību,
mikroklimatu un
dzīves vidi**



Kailcirtē saglabātas pameža, paaugas grupas (parasti egles)

Pameža, paaugas grupās – nestādīt, nekopt, neaizsargāt

**Paaugas grupas bagātina
ainavu, veicināta dabisko
atjaunošanos un iespējama
dažāda vecuma meža
veidošanās**



Kailcirtē saglabāts apaugums ap un mitrā ieplakā

**Apaugušās mitrās ieplakās – nestādīt, nekopt,
neaizsargāt**

**Mitrās ieplakās apaugums
saglabājams, lai
nodrošinātu dzīvesvidi,
sugām kuras ir
pielāgojušās dzīvot vietās,
kas ir mitras un ēnainas**



Atkritumi

Sadzīves atkritumus, kas rodas darba procesā, nedrīkst atstāt mežā, bet ir jānogādā atkritumu apsaimniekošanas uzņēmumā

Izlietoto stādmateriāla iepakojumu nodod atpakaļ stādu pagaidu uzglabāšanas vietās vai tuvākā LVM kokaudzētavā



Atkritumi

1. Veicot meža darbus, nav pieļaujama augsnes un ūdeņu piesārņošana ar sadzīves vai bīstamajiem atkritumiem,
2. sadzīves un bīstamie atkritumi jāglabā atkritumu maisos. Pēc darbu izpildes **bīstamie** atkritumi jānogādā bīstamo atkritumu savākšanas vietās.

Nav pieļaujama nekāda veida atkritumu atstāšana vai aprakšana mežā vai arī jebkur citur dabā (ceļmala, grāvis, upe, pļava ...)

Esi godīgs pret sevi un saudzīgs pret dabu – visu ko ienes → visu arī iznes

Atkritumi

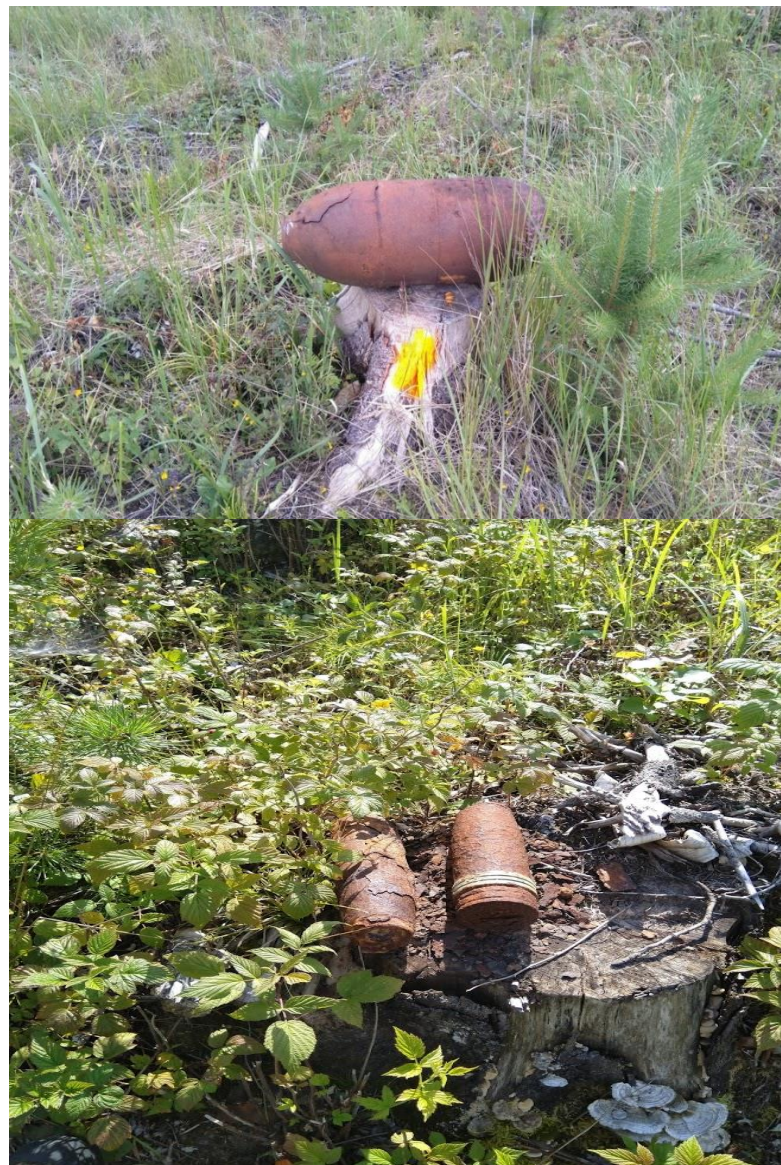
Kara laika mantojums

Rīcība:

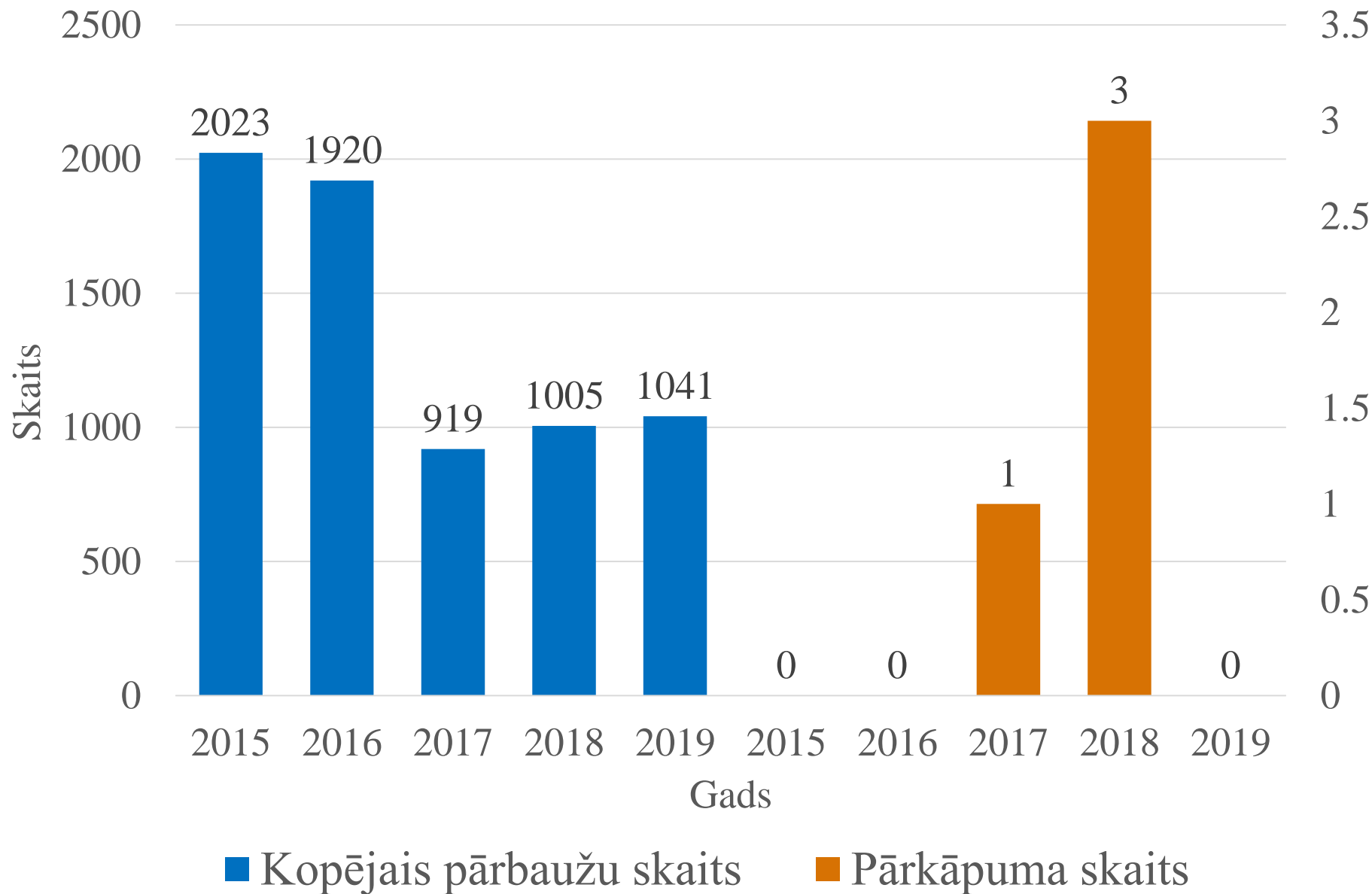
1. neaiztikt, nepārvietot,
neizjaukt,
2. ziņot LVM darbiniekam,
kas izsniedzis konkrēto

Darba uzdevumu vai

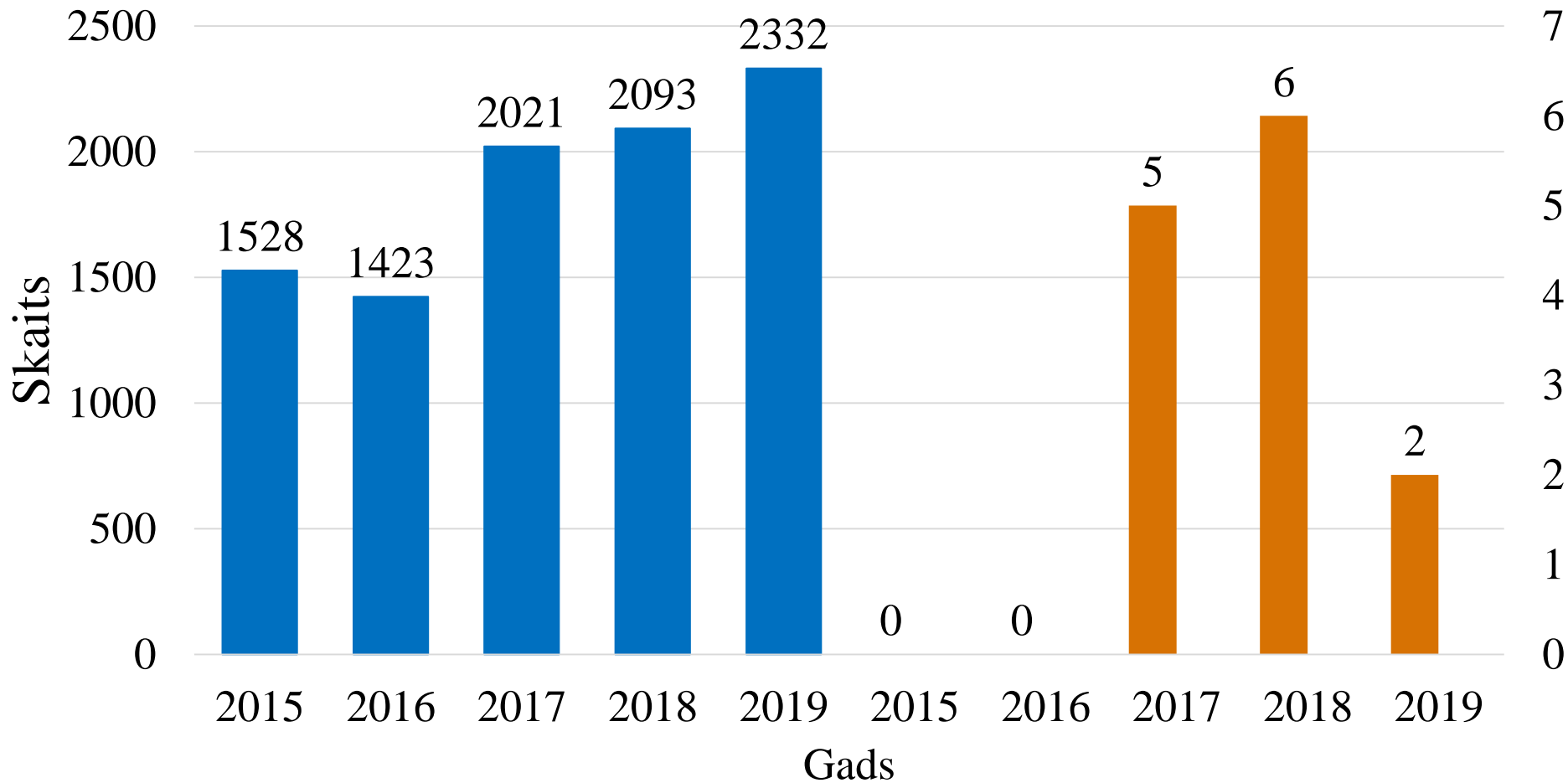
Valsts policijai 110



Pārbaudēs konstatētie dabas, vides aizsardzības prasību pārkāpumi (ST)



Kopējās pārbaudes/konstatētiem dabas, vides prasību pārkāpumiem (ATK)



■ Kopējais pārbaūžu skaits

■ Pārkāpuma skaits

Darba aizsardzība



Darba aizsardzības prasības

2. Darba devējs darbiniekam slēdzot darba līgumu izsniedz «Darbinieka apliecība», kur norāda:

- a) nodarbinātā vārdu un uzvārdu,
- b) nodarbinātā personas kodu
- c) nodarbinātā fotogrāfiju,
- d) darba līguma noslēgšanas datumu un numuru,
- e) darba devēja nosaukumu (fiziskai personai – vārdu un uzvārdu) un nodokļu maksātāja reģistrācijas numuru,
- f) darba devēja parakstu.

Darba devējs veic stingru uzskaiti par apliecības izsniegšanu

Darbinieka apliecība

	[Redacted]
	Personas kods
	Darba līguma noslēgšanas datums un Nr.
	1.03.2016., 11032016
	Darba devējs un Reg. Nr.
[Redacted]	[Redacted]
Darba devēja paraksts	[Redacted]

Atsauce: ministru kabineta noteikumi Nr. 167 “Noteikumi par darbinieku apliecībām”

Darba aizsardzības prasības

1. Pakalpojuma sniedzējs, ja ir darba ņēmējs pie darba devēja – viņam ir pienākums mežā uzrādīt darbinieka apliecību, kuru izgatavo darba devējs,
2. pakalpojuma sniedzējs, kurš ir saimnieciskās darbības veicējs un ir reģistrēts VID, sniedz par sevi ziņas (uzrādot ID karti, krūmgrieža un motorzāģa vadītāja apliecību) un pārbaudes veicējs pārbauda datu patiesību.

Pārbaudes mežā drīkst veikt: LVM darbinieki, Latvijas valsts mežu sertifikācijas organizācijas, Valsts meža dienests, Valsts darba inspekcija un Valsts vides dienests

Darbam ar krūmgriezi ir nepieciešama krūmgrieža kvalifikācija

APLIECĪBA

Nr. [redacted] *

[redacted] (vārds)

[redacted] (uzvārds)

[redacted] (personas kods)

Buts
Direktors
P. Zajmežs

Ir apguvis kursu:

Krūmgrieža, motorzāģa operators

Programmas vadītājs *[Signature]* Paraksts *O. Osupe* Vārds, uzvārds

Apliecība izsniegta 2013 gada 13 februārī

Nākamā zināšanu pārbaude 20 gada

Darba aizsardzības līdzekļi

1. aizsargapavi,
2. aizsargcimdi,
3. darba apģērbs,
4. signālapģērbs,

Darbā izmantojamie instrumenti nedrīkst būt mehāniski bojāti, pašrocīgi veiktas tehniskās izmaiņas, ko neparedz ražotājs.

Darbam ar krūmgriezi:

1. Aizsargaustiņas ar aizsargvizieri,

Aizliegts strādāt ar bojātu aizsargvizieri



Darba aizsardzības prasības

Pirmās palīdzības aptieciņa



- 1. **Vienreiz lietojami cimdi iepakojumā – 2 pāri**
- 2. Spraužamadatas – 4
- 3. Šķēres (10–14 cm) ar noapaļotiem galiem – 1
- 4. **Mākslīgās elpināšanas maska ar vienvirziena gaisa vārstuli iepakojumā – 1**
- 5. Trīsstūrveida pārsējs (96 x 96 x 136 cm) iepakojumā – 2
- 6. Leikoplasts (2–3 cm) spolē – 1
- 7. Brūču plāksteri (dažādu izmēru) sterilā iepakojumā – 15
- 8. Tīklveida pārsējs Nr.3 (40 cm) – 3
- 9. Marles saites (4 x 0,1 m) sterilā iepakojumā – 4
- 10. Marles saites (4 x 0,05 m) sterilā iepakojumā – 2
- 11. Pārsienamās paketes sterilā iepakojumā – 2
- 12. Marles komplekts (600 x 800 mm) sterilā iepakojumā – 1
- 13. Marles komprese (400 x 600 mm) sterilā iepakojumā – 1
- 14. Marles komprese (100 x 100 mm) sterilā iepakojumā – 5
- 15. Foliņas sega (viena puse metalizēta, otra – spilgtā krāsā) iepakojumā – 1
- 16. Medicīnisko materiālu saraksts valsts valodā – 1

Ministru kabineta noteikumi Nr. 713. 1. pielikums

Pirmās palīdzības aptieciņā ir jābūt ar derīgu derīguma termiņu

Rīcības secība nelaimes gadījumā

112

KUR?

KAS?

CIK CIETUŠO?

Svarīgi:

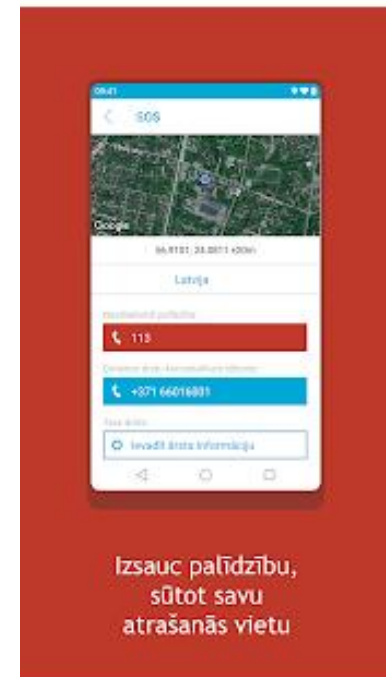
Glābšanas dienestu var sazvanīt ar telefonu bez SIM kartes,

Runāt vajag konstruktīvi nepārtraucot operatoru,

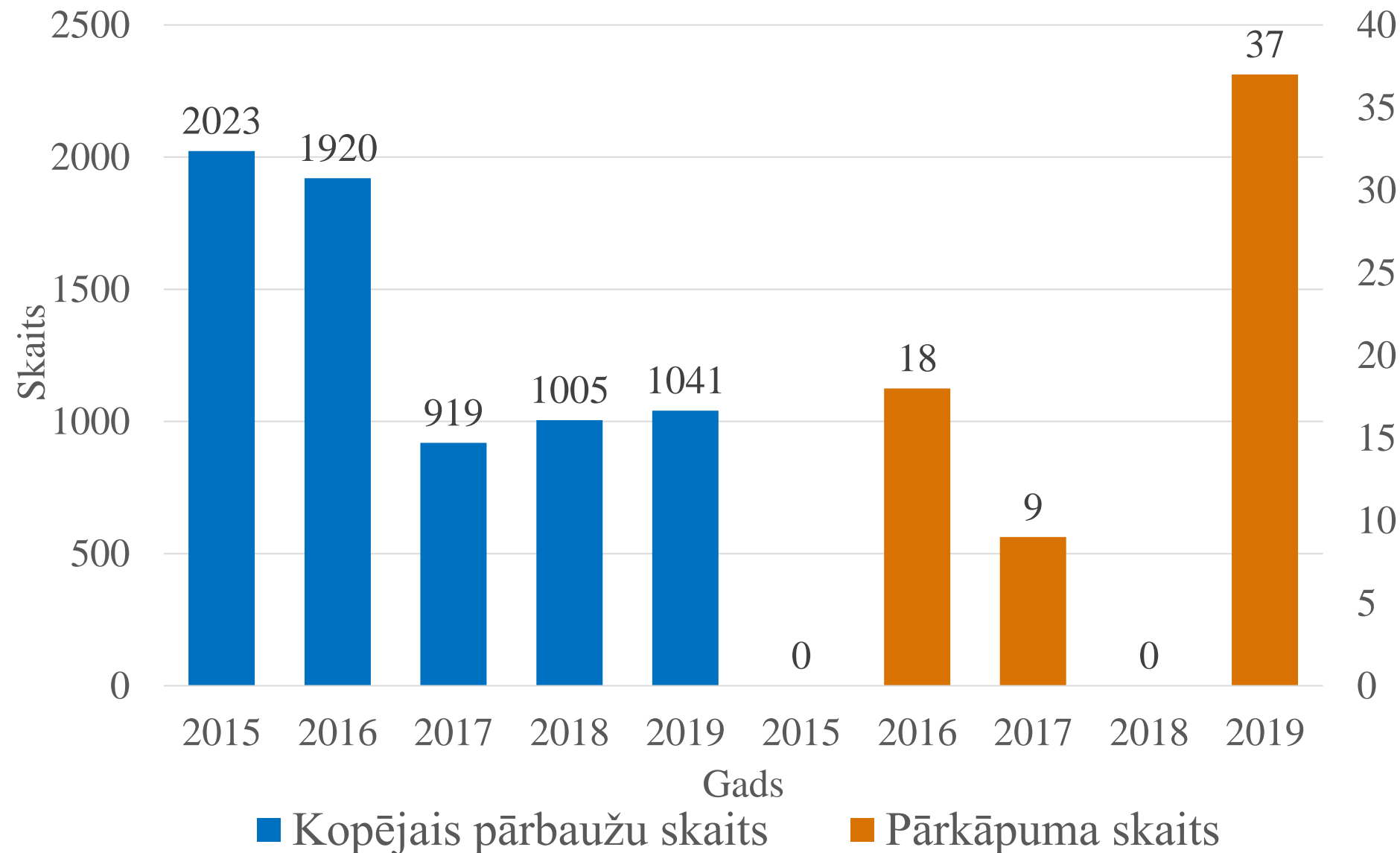
Sarunu vienmēr pabeidz operators.



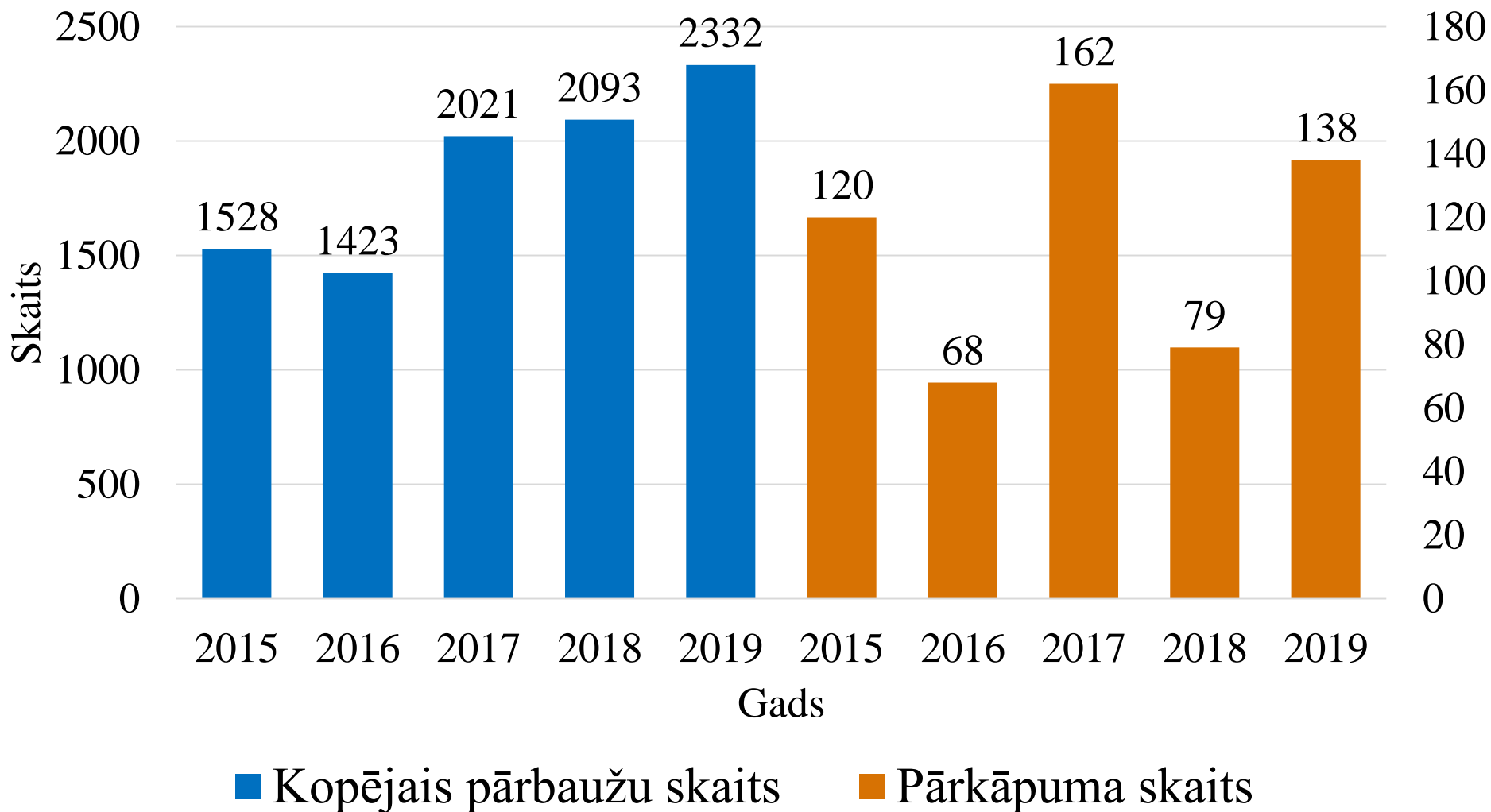
Mana drošība



Pārbaudēs konstatētie darba aizsardzības prasību pārkāpumi (ST)



Kopējās pārbaudes/konstatētiem darba aizsardzības prasību pārkāpumiem (ATK)



Riski, kurus jāapzinās mežsaimniecībā nodarbinātajiem

Ērču encefalīts, Laimas slimība

Profilakse:

- bikšu galus jāsabāž zeķēs, aprocēm un apkaklei jābūt cieši pieguļošām
- jāpārbauda apģērbs un rūpīgi jāaplūko ķermenis
- repelenti



Mežsaimniecība ir paaugstināta riska nozare, kur iespēja saslimt ar ērču izraisītām slimībām ir augsta. Riska mazināšanai ir nepieciešams veikt vakcināciju pret ērču encefalītu.



Trakumsērga

Trakumsērga ir bīstama vīrusu infekcijas slimība, kas beidzās ar dzīvnieku vai cilvēka nāvi,

Pēdējais saslimšanas gadījums konstatēts:

1. cilvēkam 2003. gadā,
2. meža dzīvniekam 2010. gadā,
3. mājas dzīvniekam 2012. gadā.

Ieteikumi:

1. izvairīties no kontaktiem ar savvaļas dzīvniekiem,
2. netuvoties dzīvniekiem, kas uzvedās savādi (nebaidās, nāk klāt),
3. izvairīties no agresīviem, neraksturīgi rāmiem dzīvniekiem, netipisku vēlmī tuvoties cilvēkam šādi dzīvnieki ir slimi, kam slimība izpaužas beigu stadijā.

Ja novēroti dzīvnieki ar slimību pazīmēm tad jāziņo Pārtikas un veterinārajam dienestam

Avots: <https://spkc.gov.lv/lv/tavai-veselibai/infekcijas-slimibas/apraksti/trakumserga>

Sosnovska Latvānis

- Izraisa bīstamus apdegumus.
- Risinājums:
 - lietot atbilstošus aizsardzības līdzekļus (IAL)
 - jābūt tīrā ūdens pieejamībai
- MK noteikumi Nr.559 nosaka darba aizsardzības prasības darbam ar latvāņiem



Zibens

Ja dzirdi pērkonu (negaiss atrodas ~ 10 km attālumā)

Meklē drošu patvērumu – ēku ar jumtu, mašīnu ar slēgtu virsbūvi

Ja atrodiēs mežā esi piesardzīgs un:

1. neskrien, neizdari straujas kustības,
2. ja klajā laukā nav kur patverties, tad nogulies uz zemes,
3. nemeklē patvērumu zem lieliem atsevišķiem kokiem, kas kalpo, kā zibens novedēji
4. novieto visus elektrību vadošos priekšmetus vismaz 30 m attālumā no sevis,
5. attālinies drošā attālumā no udenstilpnēm, krastmalām, jo zibens bieži sper tuvu pie krasta līnijas un ūdenī, kas labi vada ūdeni,
6. neatrodies tuvu metāla priekšmetiem, žogiem, zibens novedējiem, elektrības vadiem.

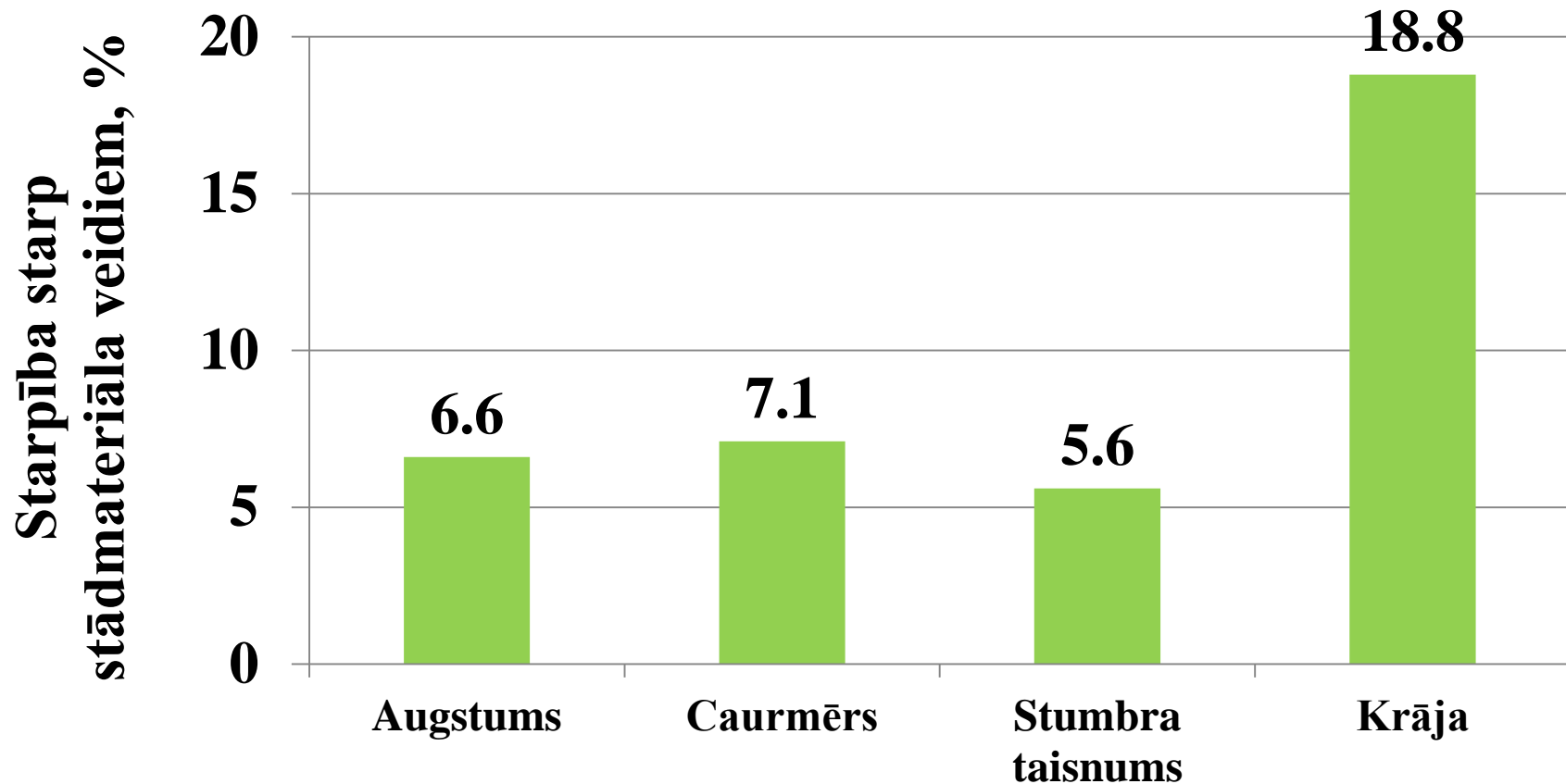


Meža atjaunošanas darbu mērķi

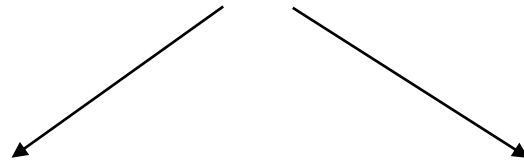


Sekmīgi un ātrāk atjaunojas

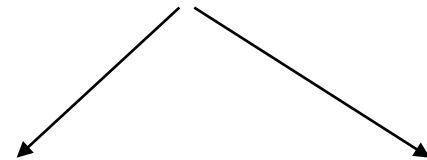
- priežu un egļu audžu atjaunošana dabiski, prasa vismaz 2 reizes vairāk laika,
- stādot mežu, iespējams panākt kvalitatīvi (vienmērīgi, vēlamā suga, atjaunošanas laiks) atjaunotu mežaudzi.



Meža atjaunošanas veidi



Dabiskā atjaunošana **Mākslīgā atjaunošana**



Kailsakņi

Ietvarstādi

Kailsakņi

**Kailsakņi ar
uzlabotu sakņu
sistēmu**

Stādmateriāls mākslīgai meža atjaunošanai

1. Mežzinātnes ieguldījums meža atjaunošanā,
2. selekcionēts materiāls (pieredze 50 gadi),
3. kokaudzētavā izaudzēts stādmateriāls,
4. iespējams plānot darbus,
5. paredzama meža atjaunošanās.



Sēklas, kailsakņi



Priekšrocības:

- **viegli nogādāt grūti pieejamās vietās**

Trūkumi:

- **risks, ka atjaunošanās nebūs sekmīga**

Priekšrocības:

- **viegli novērtēt stāda kvalitāti**

Trūkumi:

- **liels sakņu iežūšanas risks;**
- **ierobežots stādīšanas laiks**



Kailsakņi ar uzlabotu sakņu sistēmu, ietvarstādi

Priekšrocības:

- samazināta sakņu iežūšana
- labāk ieaug
- mazāk jākopj

Trūkumi:

- grūtāka stādīšana (sakņu kamols)
- ierobežots stādīšanas laiks

Priekšrocības:

- var stādīt gandrīz visu veģetācijas periodu
- lielāks stādīšanas ražīgums
- stādi neiežūst
- stādiņš straujāk aug

Trūkumi:

- grūtāka transportēšana



Stādu saņemšana

- stādus saņem kokaudzētavā vai stādu pagaidu uzglabāšanas vietā (SPUV),
- vienā reizē saņem 2-3 dienām nepieciešamo stādu daudzumu,
- saņemot stādus jāpārlicinās par atbilstību kvalitātei,
- par stādu saņemšanu parakstās žurnālā.

Bērza, egles kailsakņi

- Stādu transportēšanā no stādaudzētavas vai SPUV līdz stādīšanas vietai, Obligāti jānodrošina, ka stāds netiek mehāniski bojāts:
 - nolauzta galotne;
 - nolauzti zari;
 - nobrāzta miza, kas ir pamats infekcijas izplatībai kociņā.

Saņemot stādus pārliccinās par atbilstību kvalitātes prasībām

Neatbilstoši kvalitātes prasībām



Pārāk maz sakņu



Nav centrālā dzinuma



Iekaltētas saknes

Stādu transportēšana

1. Pārvadā slēgta tipa kravas kastē vai apsedz
2. Stādmateriālu iepakojumus kravas kastē sakārto, nevis samet kaudzē
3. Neveido augstus krāvumus, lai nebojātu stādmateriālu apakšējās rindas
4. Stādmateriālus ilgstoši neuzglabā slēgtā transportlīdzeklī

Uzglabāšana

Maisos vienu nedēļu (līdz +16°);

Kastēs divas nedēļas (laista ik pēc 5-6 dienām)



Pareizi uzglabāti kailsakņi



Pareizi uzglabāti ietvarstādi



Stādu uzglabāšana mežā

Priedes stādi ir uzglabājami oriģināliepakojumā un pārlikšana plastikāta/plēves maisos nav atļauta



Stādīšana - skaits, vienmērīgums

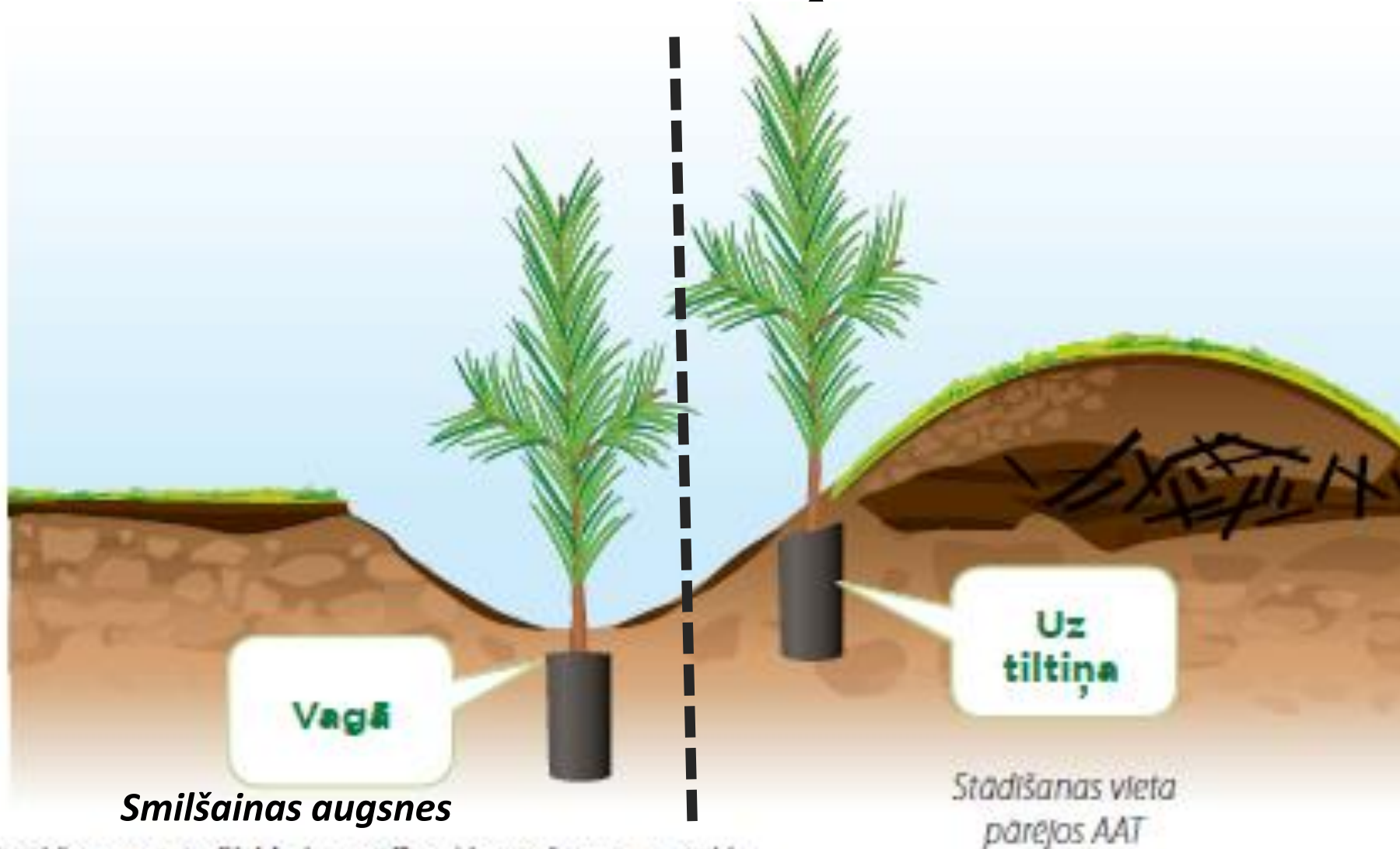
Suga	Stādu veids	Skaits (gab./ha)		Stādvieta optimālais savstarpējais attālums joslā (m)	
		meža zemēs	plantācijās	meža zemēs	plantācijās
priede	kailsakņi	3800	2900	1,2-1,3	1,6-1,7
priede	ietvarstādi	3100	2900	1,4-1,6	1,6-1,7
egle	kailsakņi	2400	1900	1,9-2,0	2,4-2,5
egle	ietvarstādi vai kailsakņi ar uzlabotu sakņu sistēmu	2100	1900	2,2-2,3	2,4-2,5
bērzs vai melnalksnis	kailsakņi	2400	1900	1,9-2,0	2,4-2,5
bērzs vai melnalksnis	ietvarstādi vai kailsakņi ar uzlabotu sakņu sistēmu	2100	1900	2,2-2,3	2,4-2,5
hibrīdā apse	ietvarstādi	-	1000	-	4,6-4,7
cietie lapu koki	kailsakņi	1700	-	2,6-2,8	-

Stādīšana

- Stāda sagatavotās augsnes joslās;
- Ja ilgstošs sausuma periods (3-4 nedēļas) stādīšanu pārtrauc!



Stādīšana - pareizi



Vagā

Smilšainas augsnes

Uz
tiltiņa

*Stādīšanas vieta
pārejas AAT*

*Stādīšanas vieta Sļ, Mr, Ln vai Dm, Vr augšanas apstākļu
tipos (AAT) uz viegla mehāniska sastāva augsnes**

Stādīšana - nepareizi

Nepareizi veikta stādīšana.
Stāda konteiners ir palicis
ārpus minerālaugsnes.

Stāds ir jāpārstāda atbilstoši
LVM kvalitātes prasībām.



Stādīšana - nepareizi



Stādīšana uz pacilas
veikta nepareizi –
sakņu sistēma atrodas
gaisa kabatā

Saknes atrodoties
gaisa kabatā nokalst
un stāds aiziet bojā



Nepareiza stādīšana –
stāds iestādīts regulāri
pārmitrā vietā

Iestādīts stāds ūdenī nokalst
pavasārī vai arī rudenī, kad
atsākās lietus laika periods

Stādīšana - nepareizi

Nepareizi veikta stādīšana, jo sakņu sistēma ir palikusi ārpus augsnes virskārtas.

Stādīšana jāatkārto un jāpārstāda atbilstoši kvalitātes prasībām

Aizliegts stāda saknes siet kamolā. Koks augot sevi nožņaudz



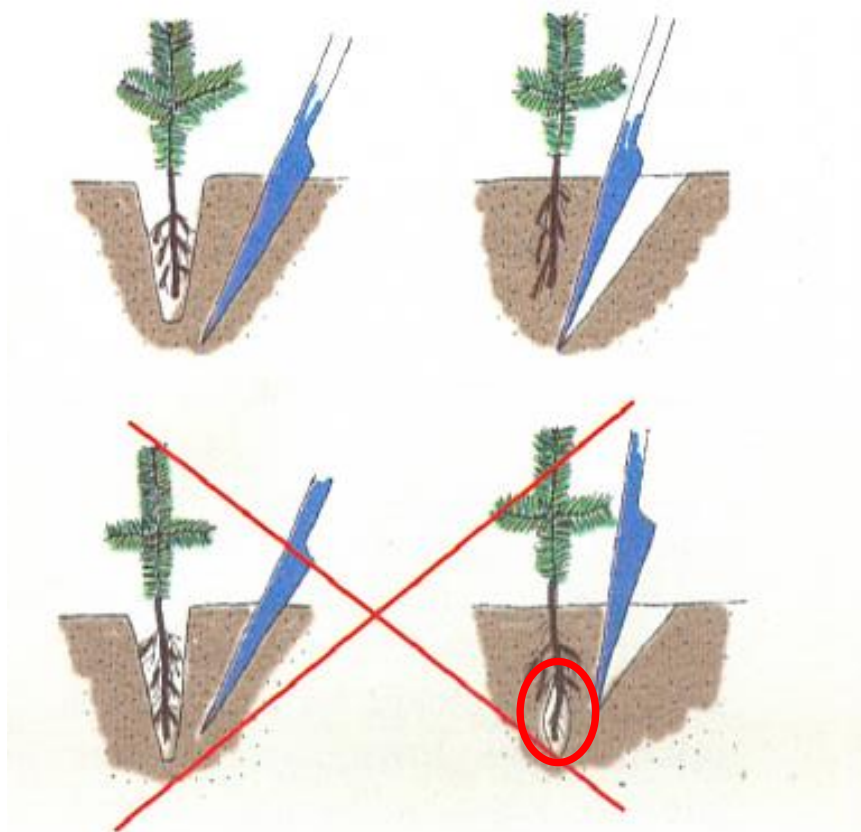
Kailsakņu stādīšana

1. Ja stādi glabājās ilgāk par nedēļu maisos, tos 12 stundas pirms stādīšanas salaista;
2. **Stādus pārnēsā slēgtā traukā!**
3. Lāpstas asmens garāks par 25 cm;
4. Stādot saknes nedrīkst palikt ārā;
5. Garākās saknes var nogriezt;
6. Sakņu kakls 3 – 5 cm zem augsnes (kūdras augsnes, 1-2 cm zem augsnes (minerālaugsnēs));
7. **Stāds obligāti jāpiemin (bez mizas bojājuma);**
8. Jāstāda taisni.



Kailsakņu stādīšana

- Stādīšana ar šķēpu



Attēla avots: “Meža rokasgrāmata”, Valsts meža dienests

Ietvarstādu stādīšana

- Stādāmā stobra diametrs par 15% lielāks nekā ietvarstāda augsnes substrāta diametrs
- Nedrīkst stādīt sasalušus!
- Stādus samitrina
- Stāda sakņu substrāts pēc iestādīšanas minerālaugsnē ir 1 -2 cm un kūdras augsnē 3-5 cm zem zemes
- Stāda taisni un piemin ar kāju (lai neveidojas gaisa sprauga)



Stādīšana uz pacilas

- Ja augsne sagatavota, veidojot pacilas, tad:
 - Stādvieta ir pacila un stādīšanu veic uz pacilas
- Ja pacilā atrodas nepilnīgi sablīvēts zaru slānis, tad stādvieta izvēlas tuvāk pacilas sablīvētajai malai, bet ne tuvāk kā 20-30 cm no malas
- Ja no vienas bedrītes veidotas divas pacilas, tad stādi stādāmi uz abām.



Stādīšanas kvalitāte

Stādam jābūt kvalitatīvi piemītam.

- Kā pārbaudīt stādu - pavelk uz augšu aiz dažām skujām:
 - stādam stingri jāturas augsnē, ja stāds viegli iznāk ārā, jāveic atkārtota stādīšana



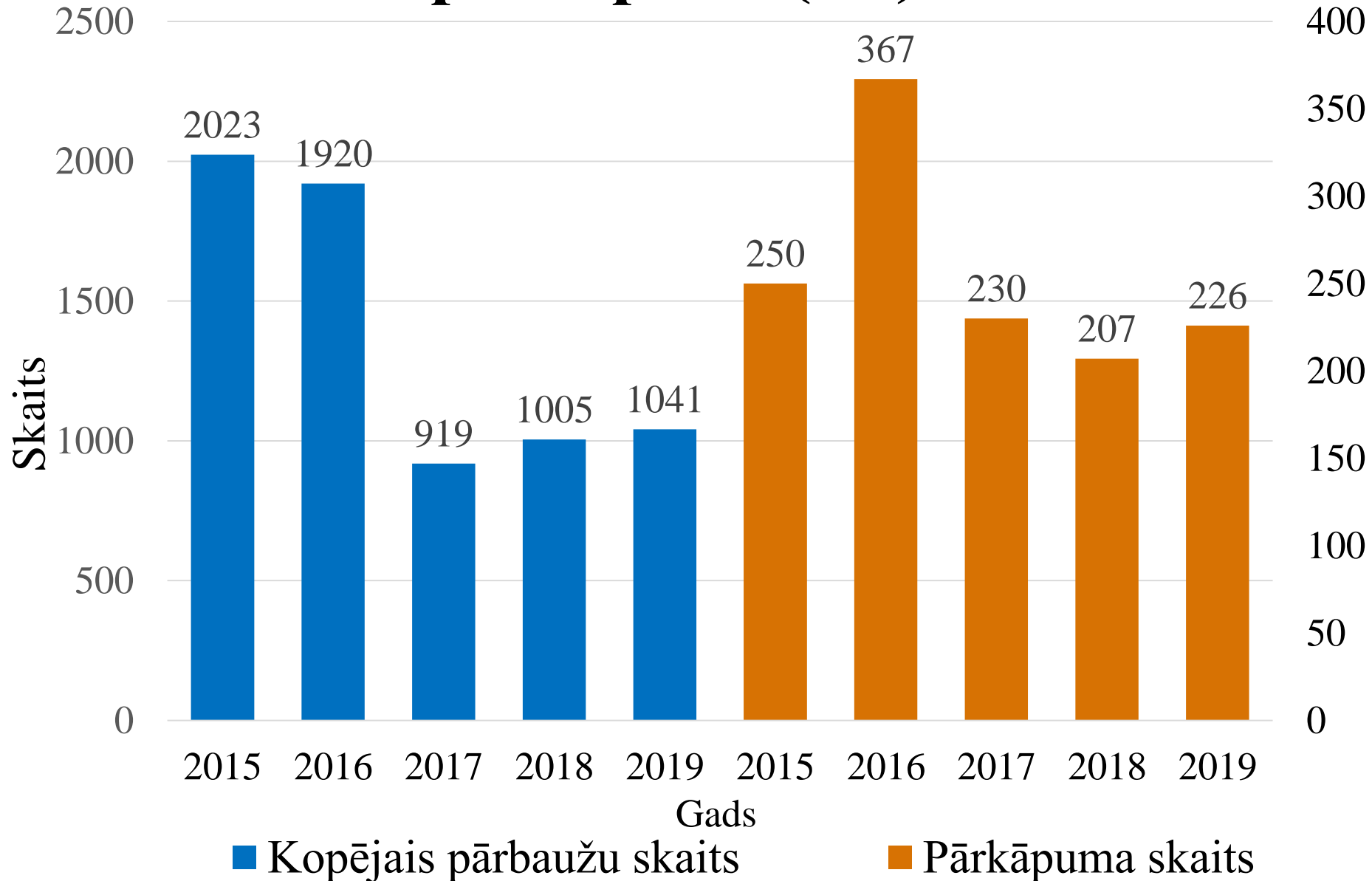
Papildināšana

- Papildināšana – stādīšana iznīkušo kociņu vietās, sētās vai stādītās platībā vai jaunaudzē, kur meža dabiskā atjaunošana nav notikusi atbilstošā apjomā un kvalitātē;
- Stāda kociņus, kur tie trūkst līdz atbilstošam koku skaitam;
- Stāda augsnes gatavošanas joslās (ja vēl ir);
- Papildina ar darba uzdevumā norādīto kociņu skaitu uz nogabalu.

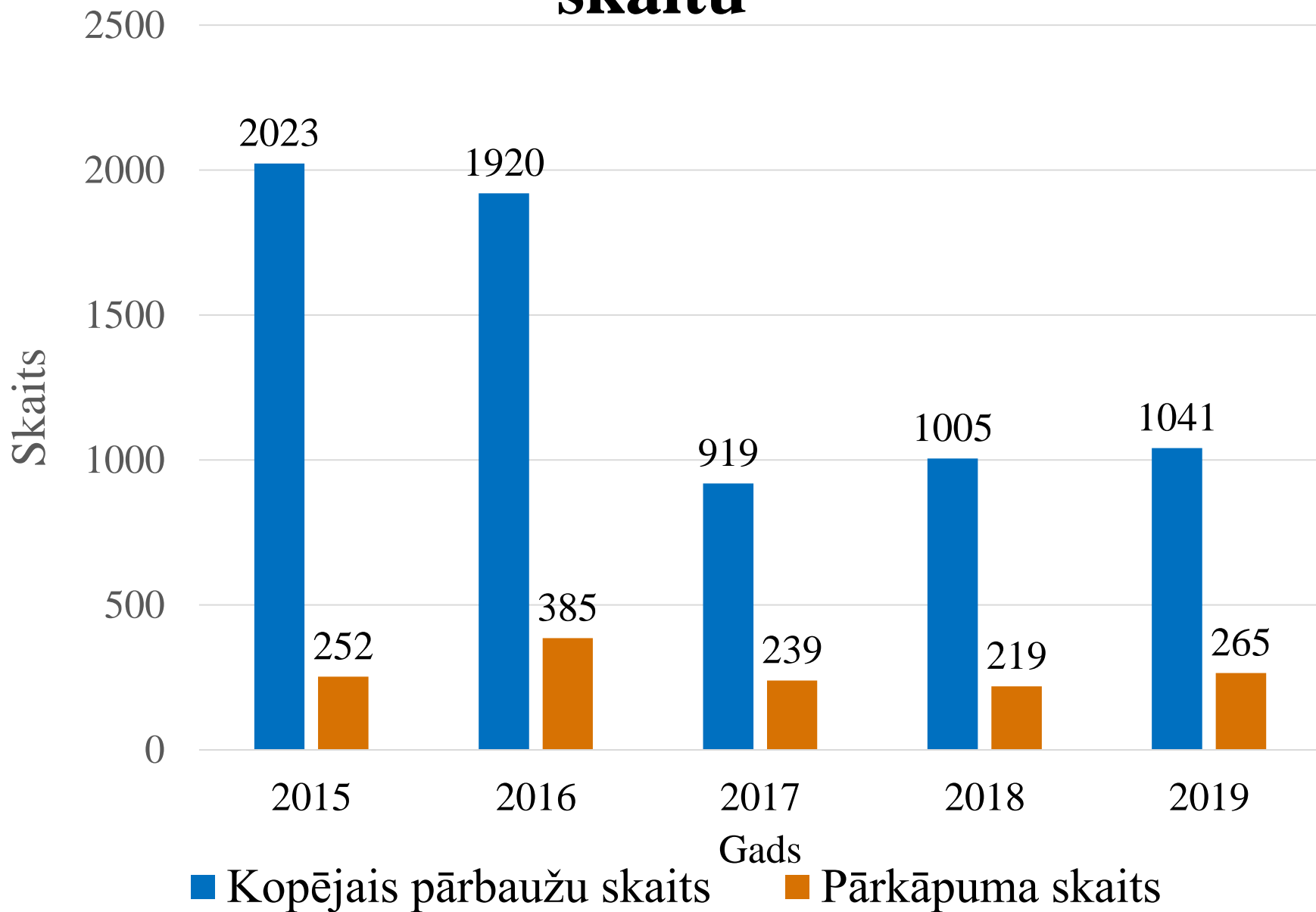
Stādu pārpalikums

- Stādu pārpalikuma gadījumā tie nogādājami atpakaļ:
 - tuvākajā stādu pagaidu uzglabāšanas vietā (ja stādi saņemti pagaidu uzglabāšanas vietā);
 - meža iecirkņu darbinieku norādītā vietā (ja stādi saņemti kokaudzētavā);
 - Pēc LVM darbinieka norādījuma, tā var būt arī nākošā stādāmā platība.
- **Stādu tirdzniecība ir aizliegta!**

Pārbaudēs konstatētie kvalitātes prasību pārkāpumi (ST)

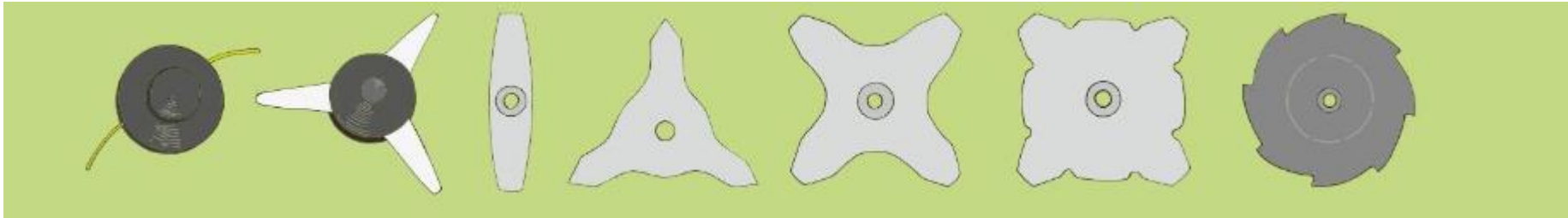


Kopējais pārbažu skaits pret pārkāpumu skaitu



Agrotehniskā kopšana

Darbā izmantojamie zāles/atvašu/avenāju griezēji:



Izmanto arī nomīdīšanu ar kājām, nomīdot zāli ap kociņiem

Agrotehniskā kopšana

Darba drošības un aizsardzības prasības

Jāizmanto individuālie aizsardzības līdzekļi:

1. aizsargaustiņas
2. sejas aizsargs
3. aizsargcimdi
4. signālapģērbs
5. apavi ar neslīdošu zoli

Darbam drošs instruments

1. Bez tehniskiem uzlabojumiem, izmaiņas ko nav paredzējis ražotājs
2. noņemt ripas/naža aizsargu
3. visas paredzētas drošības ierīces darba kārtībā
 - a) slāpēšanas poga
 - b) droseles bloķētājs

Motorinstrumentu sekošanas iekārta

Husqvarna fleet serviss



Galvenie ieguvumi

1. Zināma inventāra atrašanās vieta
2. visas inventāra vienības pārskatāmas vienuviet
3. paredzams instrumenta apkopes laiks
4. pieejama pārskatāma informācija par instrumenta lietošanu



Uzstādīt var visu ražotāju motorinstrumentiem

Agrotehniskās kopšanas mērķi

1. Nosargāt līdz šim ieguldītās investīcijas:

- a) augsnes gatavošana,
- b) meža reproduktīvais stādmateriāls,
- c) stādīšanas darba izmaksas

2. Pasargāt kociņus no apdraudošā aizzēluma, kas:

- a) samazina kociņu bojāeju
- b) samazina biomasas pieaugumu
- c) Veido labvēlīgu vidi grauzēju bojājumiem



Agrotehniskās kopšanas laiks un biežums

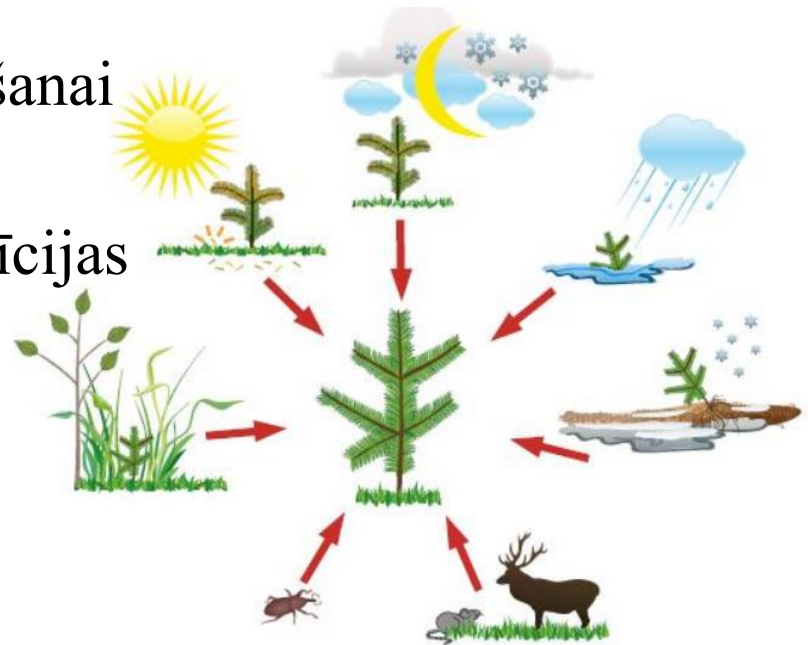
1. Pirms stādīšanas, bieza aizzēluma gadījumā
2. Pēc stādīšanas, aizzēlums sāk apdraudēt kociņus
3. Atkārtoti vairākus gadus pēc nepieciešamības, līdz jaunie kociņi pāraug aizzēlumu
4. Kopšanas periods parasti ir no jūnija līdz novembrim

Agrotehniskā kopšana –

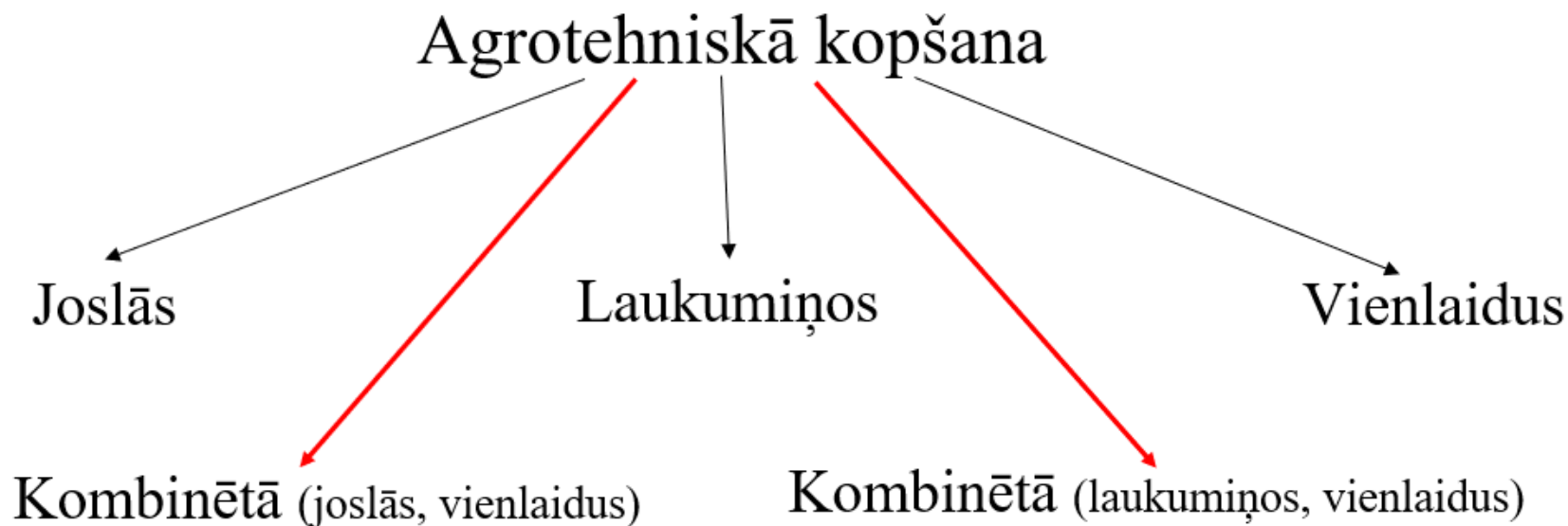
stādījumu, sējumu un dabiski atjaunojušos platību kopšana ar galveno mērķi novērst lakstaugu, puskrūmu, krūmu un mīksto lapu koku atvašu konkurenci ap mērķa sugas kokiem.

Aizzēluma radītās sekas

1. Aizkavējās jaunaudzes attīstība,
2. jaunie kociņi aizzeļ un iznīkst,
3. aizzēlumā nav pietiekamas gaisa kustības un var izplatīties kokaugu slimības
4. ziemā pāraugusi zāle pārlicās pār kociņu un kociņš izsūt,
5. aizzēlums veido grauzējiem dzīvošanai labvēlīgus apstākļus,
6. kļūdainas darbības palielina investīcijas meža audzēšanā,

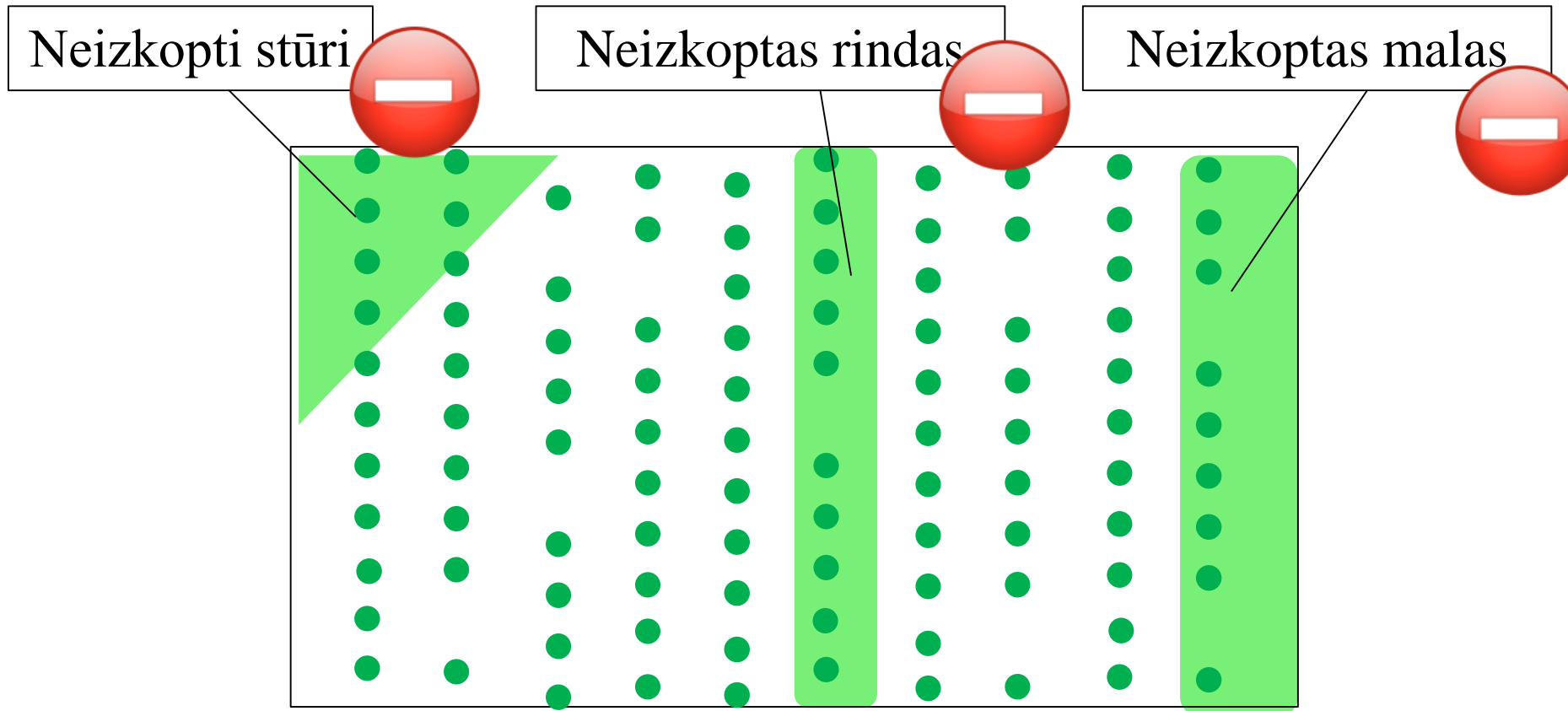


Agrotehniskās kopšanas kvalitātes prasības



1. Joslās – nopļauj aizzēlumu 0,5m uz abām pusēm no stādu ass rindas
2. Laukumiņos – ap stādu nopļauj aizzēlumu ar $R = 0.5m$
3. Vienlaidus – vienlaidus nopļauj aizzēlumu visā platībā, kas apdraud kociņu
4. Kombinētā (joslās, vienlaidus) – pēc nepieciešamības izvēlās kopšanas veidu
5. Kombinētā (laukumiņos, vienlaidus) - pēc nepieciešamības izvēlās kopšanas veidu

Prasība 1 – kopt visu platību

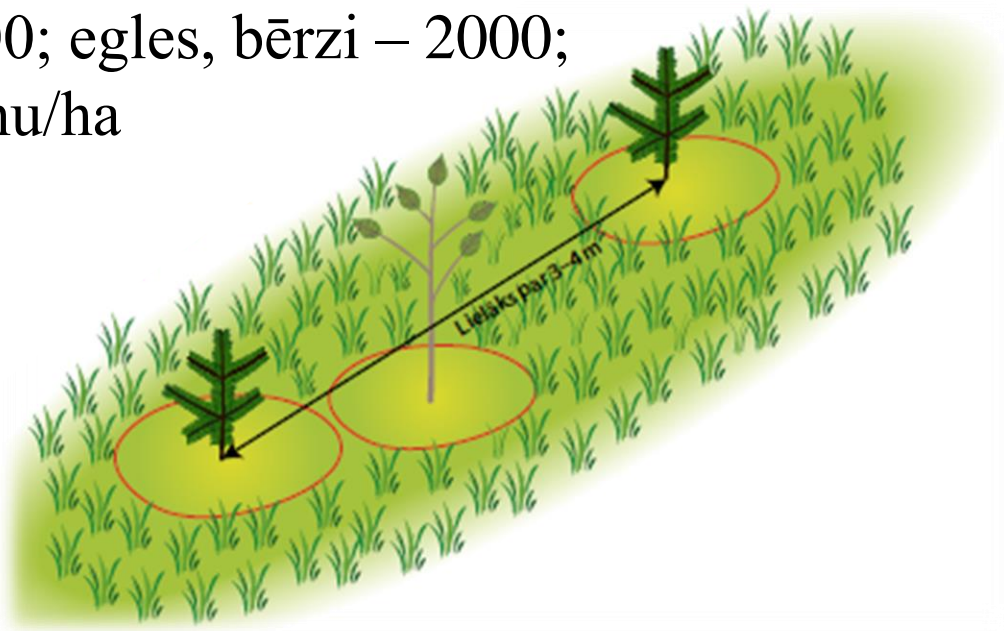


- ● ● - stādu rindas
- - neizkoptas audzes daļas

Prasība 2 – izkopto kociņu skaits /stādīta, sēta audze/

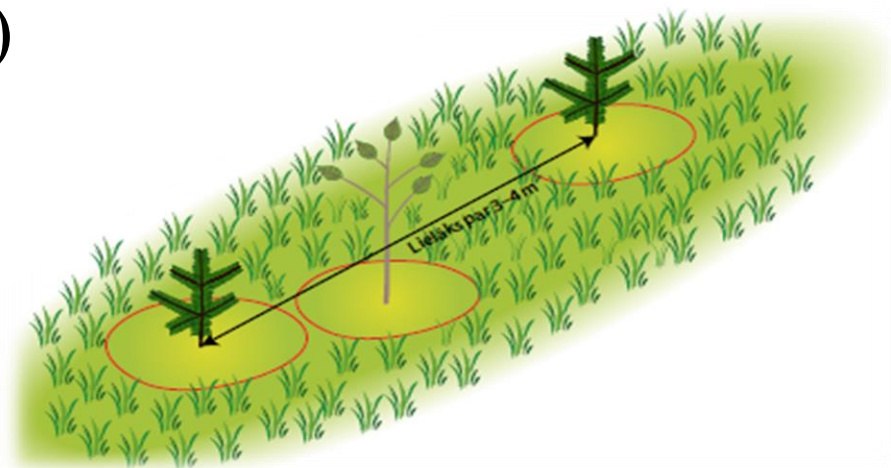
- Kopj visus stādītos, sētos kociņus
- Kopj dabiski izaugušos kociņus (ja ir), ja:
 - stādītais, sētais kociņš iznīcis un attālums starp stādītiem kociņiem lielāks par 3-4 m;
 - priedes mazāk par 3000; egles, bērzi – 2000; ozoli, oši – 1800 kociņu/ha

- Pieļaujams neizkopt līdz 3% no kociņiem (nejauši pāriet garām)

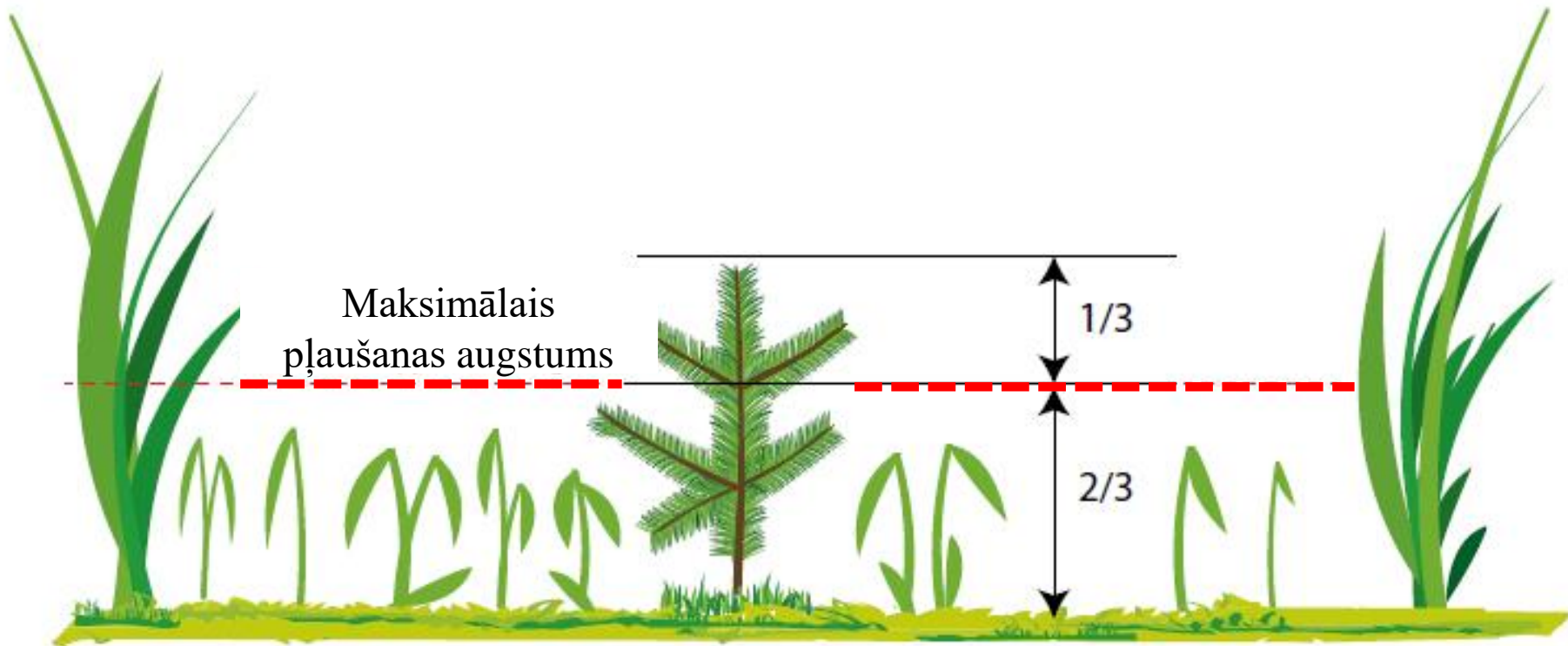


Prasība 2 – izkopto kociņu skaits /dabiski izauguši audzē/

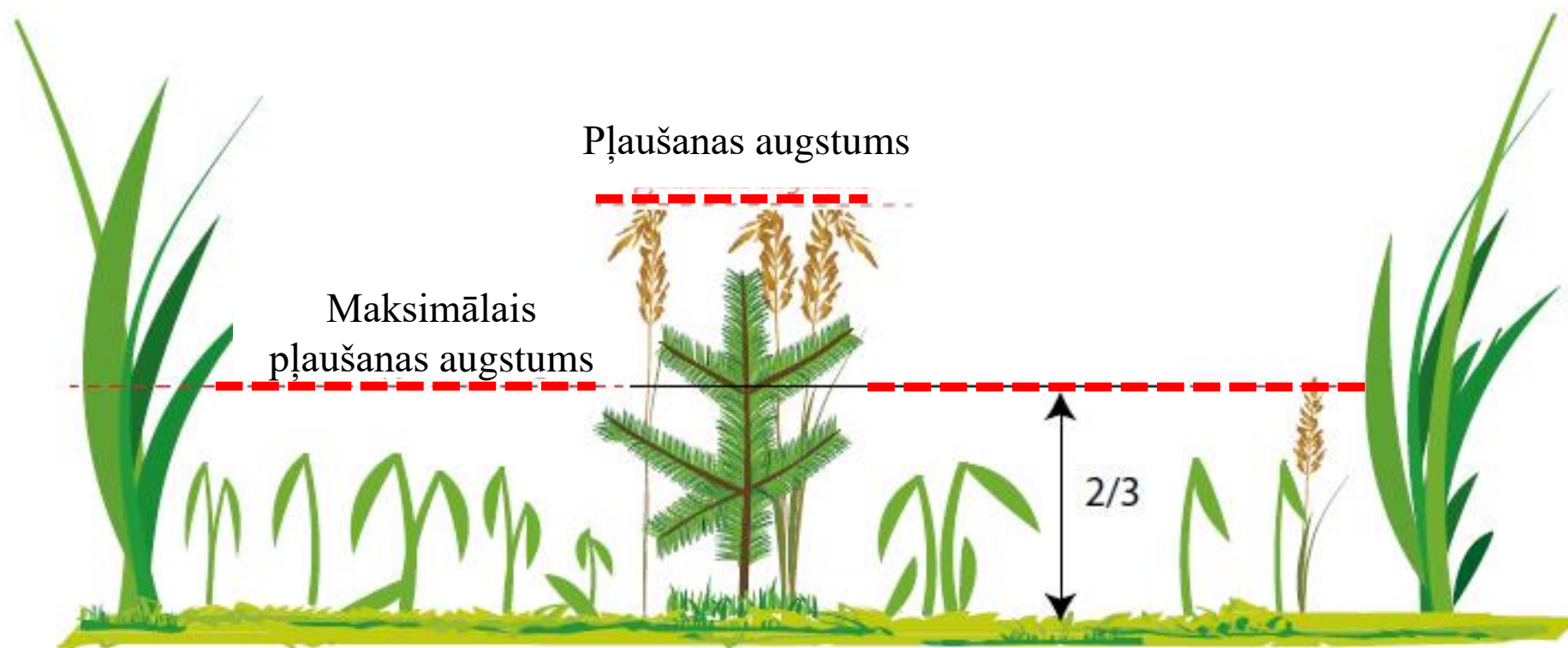
- Parasti izpilda priežu audzēs;
- Kopj visas dabiski izaugušās priedes (priedes neretina);
- Ja priežu kādā vietā nav un attālums starp priedēm lielāks par 3-4 m, tad kopj citus dabiski izaugušos kociņus (ja ir)



Prasība 3 – max pļaušanas augstums

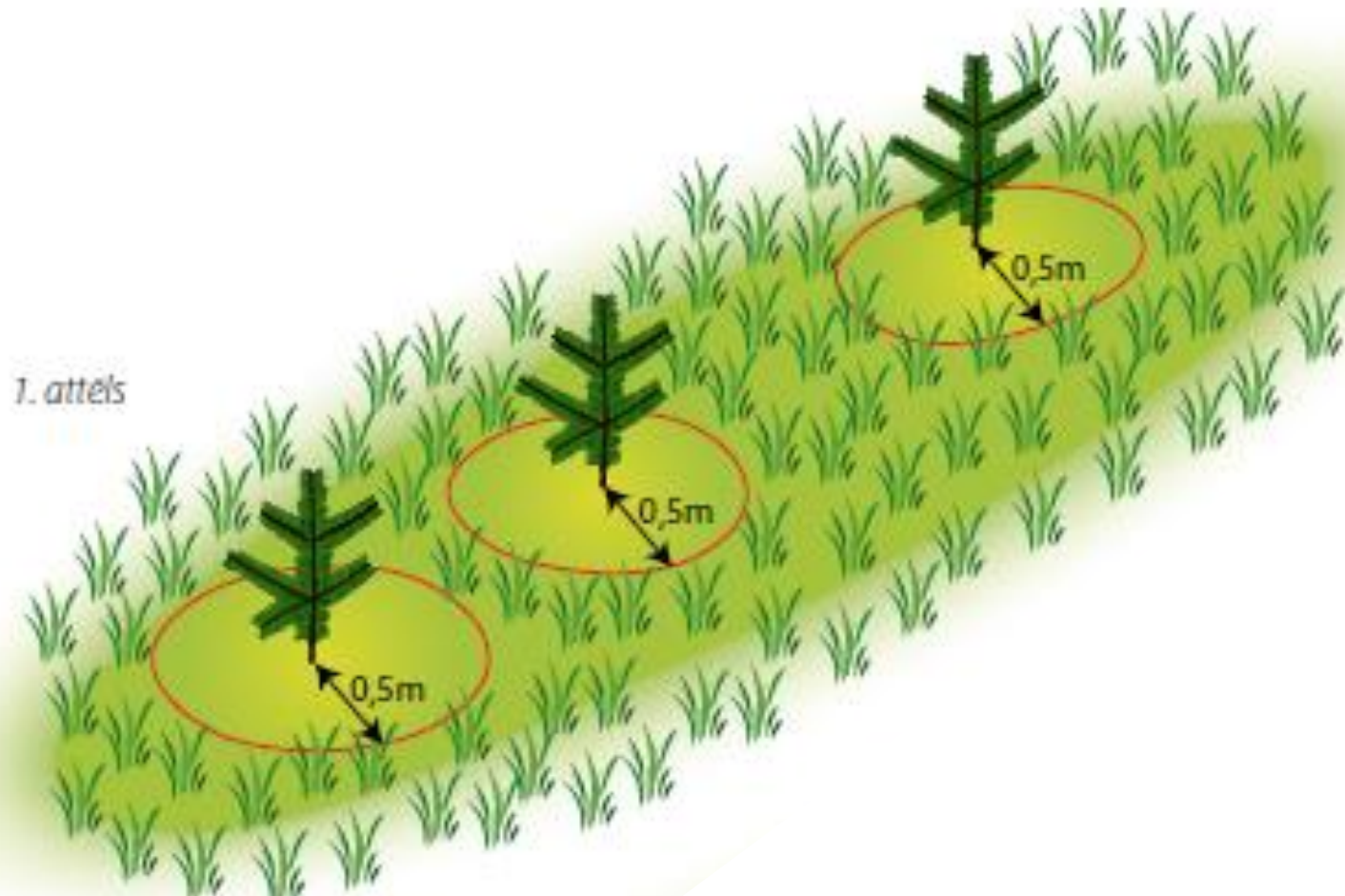


Prasība 4 – pļaušana tieši pie stādiņa



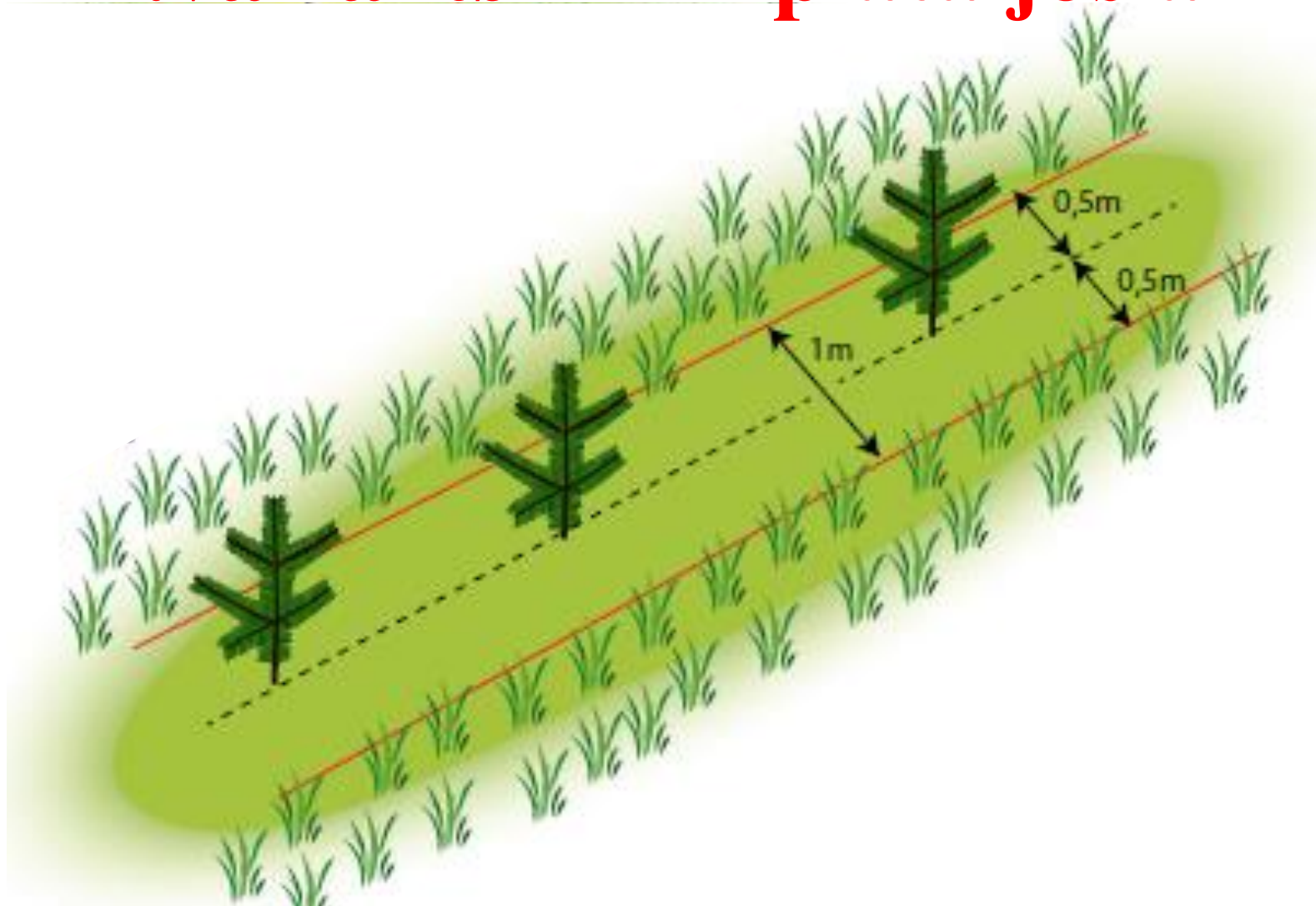
Prasība 5 – pļaušanas platums

1.variants – 0.5 m rādiusā



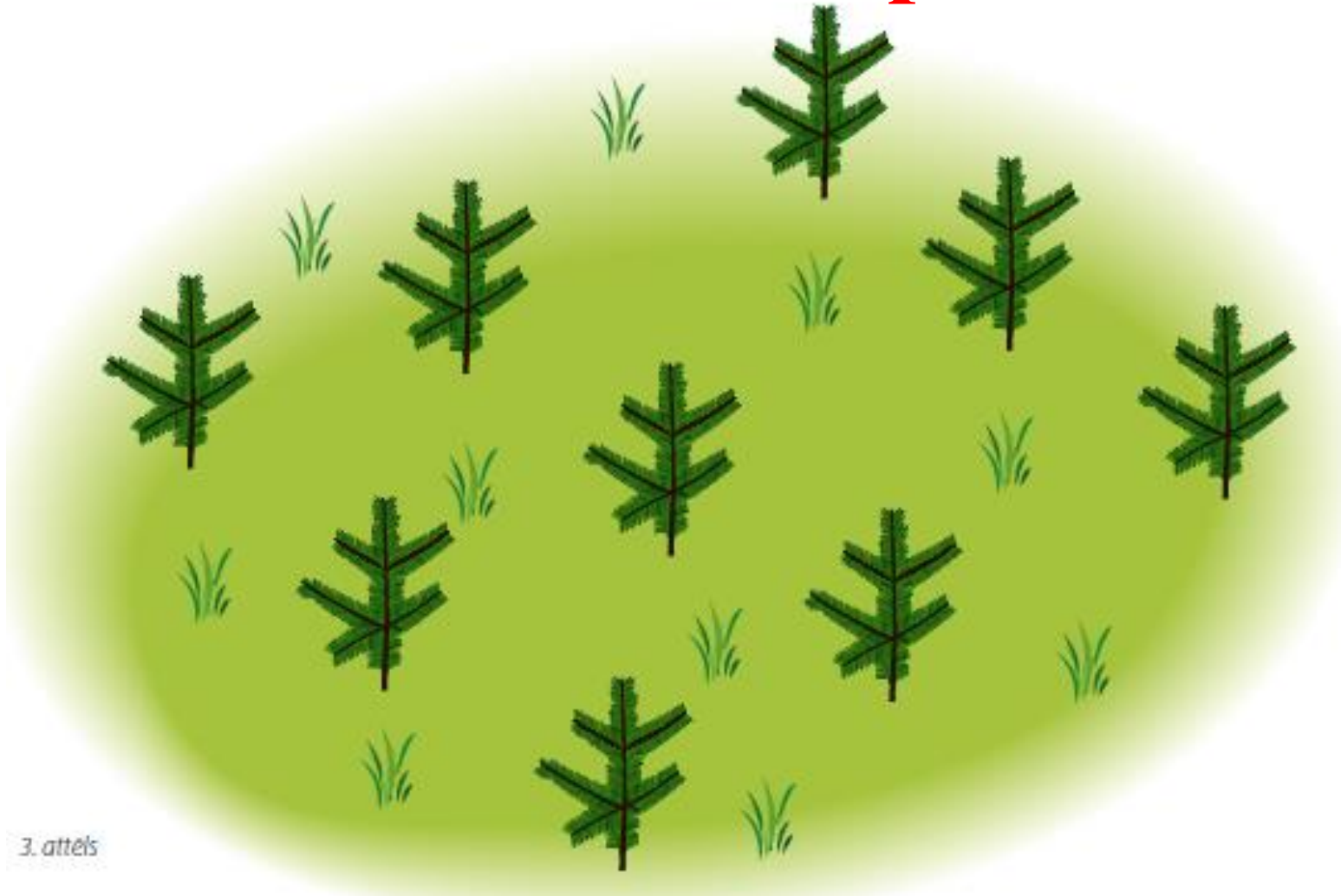
Prasība 5 – pļaušanas platums

2.variants - 1 m platā joslā



Prasība 5 – pļaušanas platums

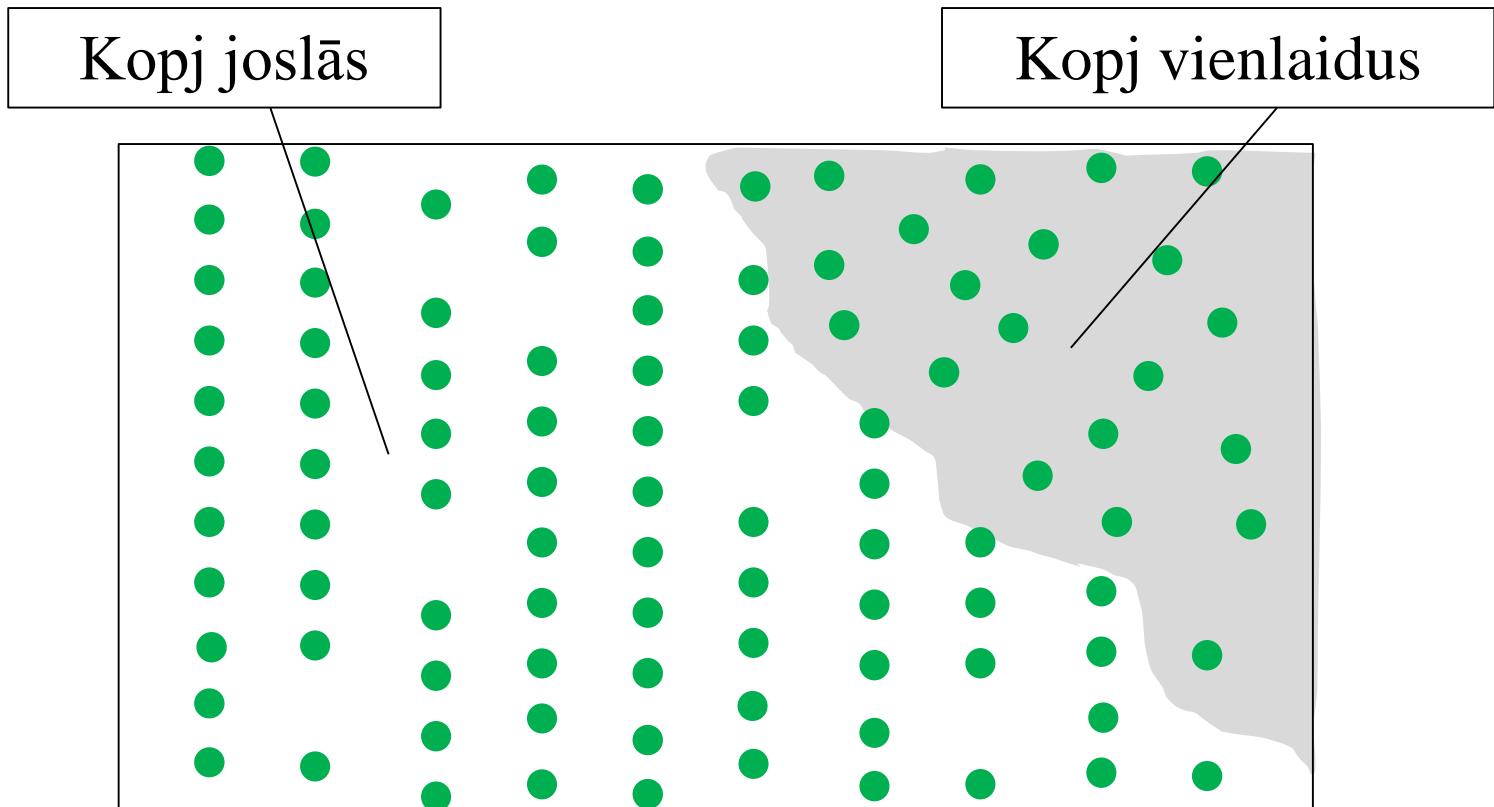
3.variants – visā platībā



3. attēls

Prasība 5 – pļaušanas platums

4.variants – kombinēti



● ● ● - stādu rindas

■ - atjaunojusies dabiski (bez augsnes gatavošanas)

Prasība 6 – pieļaujамais bojāto kociņu skaits

- No koptajiem kociņiem pieļaujамais bojāto kociņu skaits ir līdz 3%.
- Bojāts – nopļauts kociņš, tā galotne, bojāts stumbrs
- Par bojātu neuzskata, ja nopļauti kociņa zari!



Prasība 7 – īpaši norādījumi no iecirkņa meistara

- Ievērojot kopjamās platības īpatnības, iecirkņa meistars darba uzdevumā var norādīt papildus darba izpildes nosacījumus

Agrotehniskās kopšanas ieguvums

1. Laicīgi veikta agrotehniskā kopšana samazina jauno kociņu bojāeju,
2. veicina mērķa sugas koku ātrāku augšanu,
3. veicina kokiem lielāku zaļā vainaga veidošanos,
4. Samazina investīcijas meža audzēšanā (stādmateriāla iegāde, papildināšana...)

Atjaunotu meža platību aizsardzība pret dzīvnieku bojājumiem



Briežu dzimtas dzīvnieku bojājumi jaunaudzēs

- Koku bojājumus iedala pēc to veida
 - Dzinumu bojājumi;
 - Stumbru bojājumi;
- Bojājumu veids papildus dala kategorijās
 - Vesels koks;
 - Vidēji bojāts koks;
 - Iznīcis koks;

Dzinumu bojājumi

Vesels koks



Galotne vesela,
sānzari apgrauzti
līdz 50 % apjomam

Vidēji bojāts
koks



Sānzari apgrauzti
vairāk nekā 50 %
apjomā

Iznīcis koks



Galotnes dzinums
nolauzts vai
nokosts

* Par augtspējīgiem kokiem uzskata veselos un pusi no vidēji bojātiem kokiem

Stumbra bojājumi

Vesels koks



Mizai ir dažas sīkas skrambas

Vidēji bojāts koks



Miza bojāta ne vairāk kā 1/3 apjomā no stumbra apkārtmēra

Iznīcis koks



Stumbrs nolauzts (nolūzis) vai miza bojāta vairāk nekā 1/3 apjomā no stumbra apkārtmēra

* Par augtspējīgiem kokiem uzskata veselos un pusi no vidēji bojātiem kokiem

Mežaudžu aizsardzības pasākumi

Galotņu un sānzaru aizsardzība

Repelents «Plantskydd»

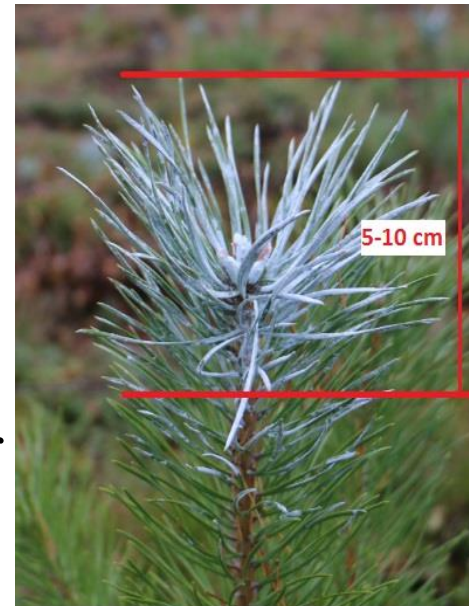
- *Darbīgā viela*- dzīvnieku proteīns (asinis);
- *Iedarbība*- asins smarža rada plēsoņas klātbūtnes sajūtu;
- *Vizuāls apstrādāta stāda izskats*- tumši brūna apsarme uz apstrādātās auga daļas.
- Repelentu uzklāj uz koka ar muguras vai komerciālo rokas miglotāju



Mežaudžu aizsardzības pasākumi

Repelents «Cervacol Extra»

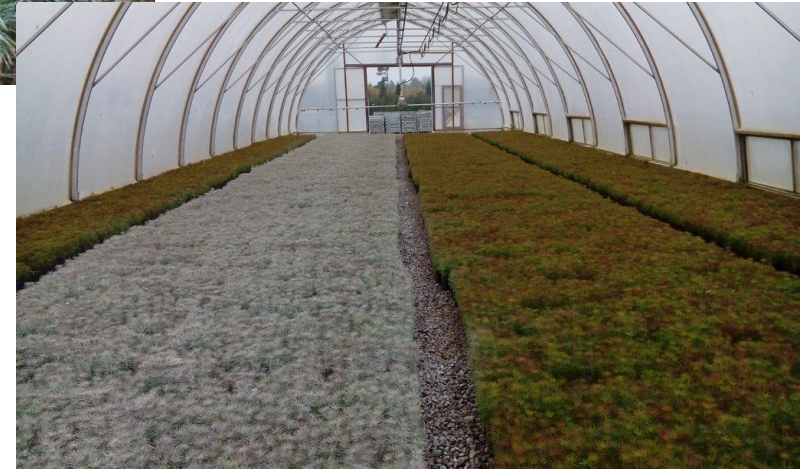
- *Darbīgā viela*- kvarca smilts;
- *Iedarbība*- dzīvnieka nepatika pret smilts klātbūtni mutē;
- *Vizuāls apstrādāta stāda izskats*- apstrādātā auga daļa balta. Krāsojums saglabājas vismaz divus gadus.
- Repelentu uz koka uzklāj ar roku, lietojot gumijas cimdu



Mežaudžu aizsardzības pasākumi

Repelents «Trico»

- *Darbīgā viela*- aitu tauki;
- *Iedarbība*- mājdzīvnieku smarža atbaida savvaļas dzīvniekus no platības;
- *Vizuāls apstrādāta stāda izskats*- apstrādātā auga daļa balta. Krāsojums saglabājas vienu sezonu.
- Repelentu uzklāj uz koka ar muguras vai komerciālo rokas miglotāju



Mežaudžu aizsardzības pasākumi

Repelents «WAM Extra»

- *Darbīgā viela-* kvarca smilts;
- *Iedarbība-* dzīvnieka nepatika pret smilts klātbūtni mutē;
- *Vizuāls apstrādāta stāda izskats-* apstrādātā auga daļa rozā. Krāsojums saglabājas vismaz divus gadus.
- Repelentu uz koka uzklāj ar roku, lietojot gumijas cimdu



Mežaudžu aizsardzības pasākumi

Alternatīva klasiskajiem repelentiem – Aitu vilna

- Darbīgā viela- nemazgāta aitu vilna;
- Iedarbība- dzīvnieka nepatika pret matu klātbūtni mutē, kā arī nepatika pret smaržu;
- Vizuāls apstrādāta stāda izskats- apstrādātā auga daļa aptīta ar vilnas gabaliem



dreamstime.com



Mežaudžu aizsardzības pasākumi

Stumbru bojājumu aizsardzība

Stumbru aizsargspirāle

- *Materiāls*- bioplastikāts;
- *Iedarbība*- rada fizisku šķērsli piekļuvei stumbra mizai;
- *Vizuāls apstrādāta stāda izskats*- caurspīdīga gaiši pelēka perforēta spirāle. Aizsardzību garantē vismaz septiņus gadus.



Mežaudžu aizsardzības pasākumi

Citi mehāniskie aizsarglīdzekļi



Cervacol Extra/
Wam Extra



- Repelentu uzklāj ar roku, lietojot gumijas cimdsus
- Pumpuram un skujām jābūt aizsargātām 5-10cm robežās
- Repelentu nedrīkst šķaidīt ar ūdeni
- Repelents jāuzklāj sausā laikā

Plantskydd



- Repelentu uzklāj lietojot miglotāju
- Jāievēro repelenta sagatavošanas nosacījumi
- Pumpuram un skujām jābūt aizsargātām 15-25cm robežās
- Repelents jāuzklāj sausā laikā, šķidrums jāizlieto 24h laikā

Trico



- Repelentu uzklāj lietojot miglotāju
- Pumpuram un skujām jābūt aizsargātām 15-25 cm robežās
- Repelentu uzklāj sausā laikā
- Pirms šķidruma liešanas miglotājā, kanna jāsakrata

Kvalitātes prasības

Aizsargspirāles



- Jāaizsargā 450 gab ha⁻¹ mērķa koki
- Aizsargātiem kokiem jābūt vienmērīgi izvietotiem
- Tiek aizsargāts katrs mieturis atsevišķi, spirāli griežot gabalos
- Netiek aizsargātas tās koka stumbra daļas, kurām ir jau izveidojusies kreves miza
- Spirāle nevar būt iespiesta starp mieturiem vai nogriezta par īsu



Pieļaujams



Nav pieļaujams

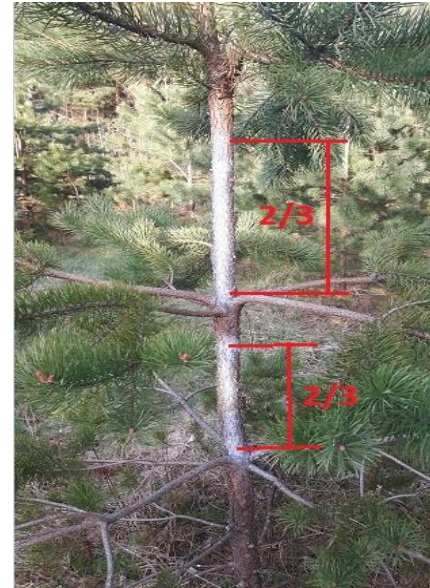
Kvalitātes prasības

Punktveida



Trico, aizsargājot stumbru

Vienmērīgi



- Jāaizsargā 450 gab ha⁻¹ līdz 1000 gab ha⁻¹ mērķa koki
- Aizsargātiem kokiem jābūt vienmērīgi izvietotiem
- Repelentu uzpūš starp mieturiem, atbilstoši norādījumiem
- Repelentu uzpūš sausā laikā
- Pirms šķidruma liešanas miglotājā, šķidrums kannā jāsakrata

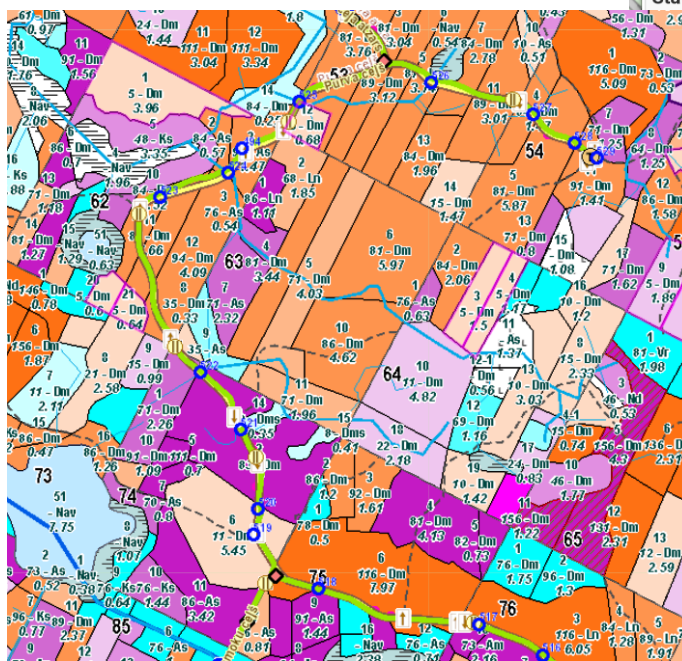
**Darba uzdevuma
izsniegšana, darbu
ierādīšana un
pieņemšana**

DU izsniedz un platības ierāda

mežkopības meistars/mežkopības vadītāja vietnieks

1. Ja nepieciešams pēc pakalpojuma sniedzēja pieprasījuma - ierāda mežkopības darbinieks, kurš izsniedzis DU;

2. Pakalpojuma veicējs var atrast kopjamo platību pats, **izmantojot aplikāciju mobilajā viedtālrunī**



11:03 4G 84%

Darba uzdevumu informācija

22621_19_M_601_0089

Adrese	1103 601-125 15-0
Darba veids	Stādīšana
Suga	01 - Priede
Apjoms(ha)	0.43
AAT	Damaksnis
MRM veids	letvarstādi
Stādu vecums	P2/OI
Stādviņu skaits	1.33
Izpildes termiņš	19.05.2019
Piezīmes	
Statuss	<input type="checkbox"/> Pabeigts

Terminētie ciršanas aprobežojumi

Terminētie Ciršanas aprobežojumi	
Aizliegta mežsaimnieciskā darbība	
Jaunaudžu kopšanas aprobežojums - Aizliegta jaunaudžu kopsana no 1.aprīļa līdz 30.jūnijam	

10° 11.6', 22° 59' 09.3"

© Autortiesības

Darba uzdevums stādīšanā



Darba uzdevums Nr [redacted] 19_M_601_0089

Datums 10.05.2019

Pēc 08.05.2019 uzņēmuma līguma Nr [redacted]

Zemgales reģions

Iecirknis: [redacted] (kods [redacted])

Izpildītājs: [redacted]

Reģistrācijas kods: [redacted]

1103 Meža stādīšana

Kv Apg	Kv	Nog	Apjoms	Suga	AAT	MRM veids	MRM daudz.	MRM vecums	SPUV	Izpildes termiņš	Piezīmes
601	125	15-0	0.43	P	Dm	Ietvarstādi	1.33	P2/0l		19.05.2019	
601	236	9-0	0.65	P	Dm	Ietvarstādi	2.20	P2/0l		19.05.2019	
601	393	19-0	1	E	Dm	Ietvarstādi	2	E2/0l		19.05.2019	Stādāmā platība 1.0 ha
601	442	2-0	1	P	Dm	Ietvarstādi	2.10	P1/0 IGN(I) (conniflex)		19.05.2019	Darba platība 0.7 ha.
601	505	11-0	0.71	E	Dm	Ietvarstādi	1.49	E2/0l (conniflex)		19.05.2019	

3.79

Suga	MRM veids	MRM vecums	MRM daudz.	Apjoms
P	Ietvarstādi	P1/0 IGN(I) (conniflex)	2.10	1
P	Ietvarstādi	P2/0l	3.53	1.08
E	Ietvarstādi	E2/0l	2	1
E	Ietvarstādi	E2/0l (conniflex)	1.49	0.71

Norāda stādu skaitu uz nogabalu

Pasūtītāja pārstāvis:

Izpildītāja pārstāvis:

Darba uzdevums ATK

 LATVIJAS VALSTS MEŽI

Darba uzdevums Nr. [redacted]

Datums

25.09. [redacted]

Pēc [redacted] uzņēmuma līguma [redacted]

[redacted] reģions

Iecirknis: [redacted]

Izpildītājs: [redacted]

Reģistrācijas kods: [redacted]

1104 Atjaunoto meža platību agrotehniskā kopšana

Kv Apg	Kv	Nog	Apjoms	Suga	AAT	Platība jākopj	Izpildes termiņš	Piezīmes
601	134	14-1	2	E	Ks	Kombinētais (joslās, vienlaidus)	06.10.2019	
601	136	20-0	1.2	E	Dm	Joslās	06.10.2019	
601	136	4-0	3.1	P	Dm	Vienlaidus	06.10.2019	
601	136	3-0	1.32	P	As	Vienlaidus	06.10.2019	
601	137	9-0	0.27	P	Dm	Kombinētais (joslās, vienlaidus)	06.10.2019	Kopjam 0.25 ha. plat. izpļaujam papardi.
601	170	18-0	1.94	P	As	Vienlaidus	06.10.2019	
601	179	11-1	3.18	P	Mr	Vienlaidus	06.10.2019	
601	179	10-0	1.82	P	Dms	Vienlaidus	06.10.2019	
601	179	4-0	1	P	Ln	Vienlaidus	06.10.2019	darba platība 0.8 ha.
601	180	11-0	1	P	Ln	Joslās	06.10.2019	kopjam 1.0 ha.
601	182	8-0	0.76	P	Mr	Kombinētais (laukumiņos, vienlaidus)	06.10.2019	Darba platība 0.4 ha
601	199	4-0	1	P	Dm	Vienlaidus	06.10.2019	Kopjam 1.0 ha. (daļā kurā koki ir zemāki par zāli. Pirms darbu uzsākšanas piezvanīt meistaram.)
601	211	9-0	1.41	E	Dm	Kombinētais (joslās, vienlaidus)	06.10.2019	Zem zāles 2018.g. papildinātā egle. Kopjam uzmanīgi!

20.00

Pasūtītāja pārstāvis:

Izpildītāja pārstāvis:

Darba uzdevums AIZ



Darba uzdevums Nr [redacted]

Datums

05.10.2019

Pēc 10.01.2018 uzņēmuma figūra Nr [redacted]

Ziemeļkurzemes reģions

Iecirknis: Mērsraga (kods 22728)

Izpildītājs: [redacted]

Reģistrācijas kods [redacted]

1305 Atjaunoto platību aizsardzība pret meža bojājumiem

Kv Apg	Kv	Nog	Apjoms	Suga	Aizs. līdz.	Aizs. daudzums	Apstrādes veids	Izpildes termiņš	Piezīmes
707	279	17-0	2.08	P	Cervacol Extra 8 kg/ha;	16.64	Galotne	31.10.2019	pēc papildināšanas
707	287	16-0	0.58	P	TRICO (10l/ha)	5.80	Galotne un stumbrs	31.10.2019	
707	287	8-0	1.33	P	TRICO (10l/ha)	13.30	Galotne un stumbrs	31.10.2019	
707	287	4-0	1.29	P	TRICO (10l/ha)	12.90	Galotne un stumbrs	31.10.2019	
707	327	27-0	0.91	P	Cervacol Extra 9 kg/ha;	8.19	Galotne	31.10.2019	k arī papildināta E
712	149	41-0	0.83	P	Cervacol Extra 8 kg/ha;	6.64	Galotne	31.10.2019	
712	149	19-0	1.29	P	Cervacol Extra 8 kg/ha;	10.32	Galotne	31.10.2019	

8.31

Suga	Aizs. līdzeklis	Aizs. daudz.	Apjoms
P	Cervacol Extra 9 kg/ha;	8.19	0.91
P	TRICO (10l/ha)	32	3.20
P	Cervacol Extra 8 kg/ha;	33.60	4.20

Pasūtītāja pārstāvis:

Izpildītāja pārstāvis:

Darbu kontrole, pieņemšana no sadarbības partnera puses

(Meža stādīšanas kvalitātes pārbaudes akts)

- **Mērķi :**
 - Uzlabot izpildīto darbu kvalitātes kontroli;
 - Kontroli veic ar mērinstrumentiem;
 - Novērst atkārtotas darbu pieņemšanas nepieciešamību;
 - Pieņemt patstāvīgi atbilstošāko lēmumu par izpildītā darba kvalitāti.

Darbu kontrole, pieņemšana no pakalpojuma sniedzēja puses (Meža stādīšanas kvalitātes pārbaudes akts)

Uzdevumi:

- Objektīvi novērtēt izpildītā darba kvalitāti metodiski nosakot iestādīto/papildināto skaitu platībā;
- Sagatavot kvalitātes novērtējumu pārbaudes aktu par katru iestādīto/papildināto platību un iesniegt mežkopības meistaram, kurš izsniedzis darba uzdevumu;
- Iesniegt mežkopības meistaram, kurš izsniedzis darba uzdevumu, darba pieņemšanas /nodošanas aktu;

Stādīšanas, ATK un AIZ kvalitāte - skaits

Parauglaukuma rādiuss (m)	Parauglaukuma platība (m ²)	Reizinātājs koku skaita Aprēķināšanai uz 1 ha
2,82	25	400

Piemēram – ja 2,82 m rādiusa parauglaukumā saskaita 6 stādus, tad sareizina ar 400 un iegūst, ka uz 1 ha ir iestādīti 2400 stādiņu



Darbu kontrole, pieņemšana no pakalpojuma sniedzēja puses

(Meža stādīšanas kvalitātes pārbaudes akts)

Meža stādīšanas kvalitātes pārbaudes akts

1. VIETAS APRAKSTS				2. DARBA APRAKSTS									
1.1. Reģions	Zemgale			2.1. Apjoms, ha	1								
1.2. Meža iecirknis				2.2. Darba uzdevumā norādītais koku skaits, tūkstoš gab.	2.1								
1.3. Kwartālu apg.				2.3. Līgumpartneris									
1.4. Kwartāls													
1.5. Nogabals/a.nog.													
3. PRODUKTS													
3.1. Koku suga (atzīmēt ar X)	P	E	X	B	M	Oz	Cita						
3.2. MRM* veids (atzīmēt ar X)	Ietvarstāds	X	Kaļķsāknis ar uzlab. sāknju rīsi		Kaļķsāknis								
3.3. MRM* izcelsme	Sertificāta numurs	EK.LV618004		Pavadzīmes numurs	1320101.0319								
* - meža reproduktīvais materiāls													
4. KVALITĀTES MERLĀJUMI													
4.1. Parauglūkuma Nr.	Koku skaits, gab.												
	4.2. Stādīšanas vieta			4.3. Stādīšanas dziļums			4.4. Piemēdīšana			4.5. Iestādīto stādu taisnums			
	Atbilstošs	Neatbilstošs	Kopā	Atbilstošs	Neatbilstošs	Kopā	Atbilstošs	Neatbilstošs	Kopā	Atbilstošs	Neatbilstošs	Kopā	
1	5	1	6	6	0	6	5	1	6	6	0	6	
2	6		6	6		6	5	1	6	6		6	
3	6		6	6		6	6		6	5	1	6	
4	5		5	5		5	5		5	5		5	
5			0			0			0			0	
6			0			0			0			0	
7			0			0			0			0	
8			0			0			0			0	
9			0			0			0			0	
10			0			0			0			0	
11			0			0			0			0	
12			0			0			0			0	
4.6. Kopā: x=	22	0	23	23	0	23	22	1	23	22	1	23	
4.7. Parauglūkumu skaits, gab.	4			4.8. Reizinājuma koef. koku skaita noteikšanai platībā				400		4.9. Koku skaits, gab./ha			2300
4.10. Darba vērtējums, %	4.10.1. Stādīšanas vieta	96	4.10.2. Stādīšanas dziļums	100	4.10.3. Piemēdīšana	96	4.10.4. Stādu taisnums	96	4.10.5. Koku skaits	110			
	atbilstošs, ja ≥90		atbilstošs, ja ≥90		atbilstošs, ja ≥90		atbilstošs, ja ≥90		atbilstošs, ja ≥97 - 105 s				
5. KVALITĀTES VĒRTĒJUMS													
5.1. Atbilstoši prasībām			X			5.2. Atbilstoši prasībām ar piezīmēm*			5.3. Neatbilstoši prasībām*				
* - obligāti paskaidrot vērtējuma iemeslus piezīmēs													
6. PIEZĪMES/NEPIECIEŠAMĀS DARBĪBAS:													
7. PĀRBAUDES VEICĒJS:				9. NOGABALĀ IR:				8.1. PIEVEŠANAS CEĻI					
7.1. Vārds								x	8.2. MITRĀS IEPLAKAS, ≥10%				
7.2. paraksts	Iesniegta elektroniski			8. NOGABALĀ REĀLI IZSTĀDĪTAIS STĀDU SKAITS, TŪKSTOŠ GAB.				x	8.3. PAAUGU GRUPAS, ≥10%				
7.3. datums	31.05.2019			1.47				x	8.4. CITS..... (MINET KAS?)				
7.4. tālr.nr.													

Darbu (Atjaun

Kvalitātes pārbaudes akts platību aizsardzībā

puses (akts)

1. VIETAS APRAKSTS					2. DARBA APRAKSTS				
1.1. Reģions	Zemgales				2.1. Augu aizsardzības līdzeklis	Spirāles stuburu aizsardzība			
1.2. Meža iecirknis	Engures iecirknis				2.2. Apjoms, ha	0.5			
1.3. Kvartālu apg.					2.3. Aizsargājami mērķa suga	Priede			
1.4. Kvartāls	8				2.4. Līgumpartneris				
1.5. Nogabals/a.nog	16.0								
3. KVALITĀTES MĒRIJUMI									
3.1. Parauglaukuma Nr.	Mērījumi				3.8. Parauglaukumu skaits, gab.	4	3.9. Vid. koku skaits parauglaukumā, gab.	5	
	Priede								
	Aizsargāto koku skaits, gab.			3.5. Mērķa sugas koku augstums, m					
	3.2. Atbilstoši kvalitātes prasībām	3.3. Neatbilstoši kvalitātes prasībām	3.4. Kopā						
1	5	1	6	>0,5					
2	5	0	5	>0,5					
3	5	0	5	>0,5					
4	2	0	2	>0,5	3.10. Reizinājuma koef koku skaita noteikšanai platībā	100	3.11. Koku skaits uz 1ha, gab.	450	
5			0						
6			0						
7			0		3.12. Koku vidējais augstums, m	0.0			
8			0						
9			0						
10			0		3.13. Koku skaita intervāls, %	0.0	atbilst darba izpildes kvalitātes prasībām, ja koku skaits intervālā ir robežās no -5 % līdz +10 %		
11			0						
12			0						
13			0		3.14. Kvalitatīvi aizsargātu koku īpatsvars, %	94.4	atbilst darba izpildes kvalitātes prasībām, ja kvalitatīvi apstrādātu koku īpatsvars ir >90%		
14			0						
15			0						
3.6. Kopā, gab.: Σ =	17	1	18				- Neatbilst kvalitātes prasībām		
3.7. Kopā, m: Σ =				0.0			- Atbilst kvalitātes prasībām		
4. DARBA VERTEJUMS									

Ņemot vērā darba uzdevuma īpatnības - vienā lauka daļā vispār nebija liktas aizsargspirāles, bet citā tās liktas nekvalitatīvi, atbilstoši prasībām tika apstrādāta tā lauka daļa, kurā līdz šim nekāda aizsardzība nebija veikta, tādējādi pirmie 3 parauglaukumi arī ir izvēlēti šajā lauka daļā. Dotais aizsargspirāļu skaits ir tik, cik ir, tāpēc lielākā daļa to tām tika izlietas, pareizi apstrādājot līdz šim neapstrādāto lauka daļu un tikai atlikušās tika pareizi uzklātas atbilstoši aizsargājamiem kokiem tajā lauka daļā, kurā jau kādreiz ir liktas aizsargspirāles, bet nekvalitatīvi. Tādējādi pareizi apstrādāts.

Vārds Uzvards	
paraksts	
datums	03.09.2019.
tel.	

Darbu kontrole, pieņemšana no sadarbības partnera puses

(Agrotehniskās kopšanas kvalitātes pārbaudes

Agrotehniskās kopšanas kvalitātes pārbaudes akts													
1. VIETA	12												
1.1. Mežsaimniecība	3.5. Kopā:Σ												
1.2. Meža iecirtne	=												
1.3. Kvartālu skaits									3.6. Mērķa suga				
1.4. Kvartālu platība	3.7. Parauglaukumu skaits, gab.	-	3.8. Vid. koku skaits vienā parauglaukumā, gab.		3.9. Reizinājuma koef. koku skaita noteikšanai platībā	400	3.10. Vid. koku skaits, gab/ha						
1.5. Nogabals/ha													
3.1. Parauglaukuma Nr.	Priede	3.11. Darba vērtējums, %	3.11.1. Kvalitatīvi izkopta stādvieta		3.11.2. Mehāniski stāda bojājumi nav konstatēti		3.11.3. Koku skaits						
				<i>atbilstošs, ja ≥95</i>		<i>atbilstošs, ja ≥97</i>		<i>atbilstošs, ja ≥97</i>					
4. KVALITĀTES VĒRTĒJUMS													
		4.1. Atbilstoši prasībām		4.2. Atbilstoši prasībām ar piezīmēm*		4.3. Neatbilstoši prasībām*							
<i>* - obligāti paskaidrot vērtējuma iemeslus piezīmēs</i>													
1	5. PIEZĪMES/NEPIECIEŠAMĀS DARBĪBAS:												
2													
3													
4													
5													
6													
7	6. PĀRBAUDES VEICĒJS:												
8	Vārds Uzvārds												
	paraksts												
	datums												
	tel.												

Darbu kontrole, pieņemšana no LVM puses

- LVM darbinieks veic pārbaudes darbu izpildes laikā un pēc darbu izpildes, pārlicinās vai ievēro darba, dabas un vides aizsardzības un darbu kvalitātes prasības,
- darbu pieņemšana notiek 20 dienu laikā pēc darbu izpildes termiņa notecējuma vai arī, ja iesūtīts KPA.

Darbus nepieņem pirms nav saņemts KPA