

## Krautuvju izvietojanas norādījumi

Cirsmu izstrādē var izdalīt trīs galvenos objektus: 1) cirsmā, 2) pievešanas ceļš, 3) krautuve. Bez krautuves nav iespējams kokmateriālus novietot ceļa malā, līdz ar to arī koku ciršanu nevar veikt.

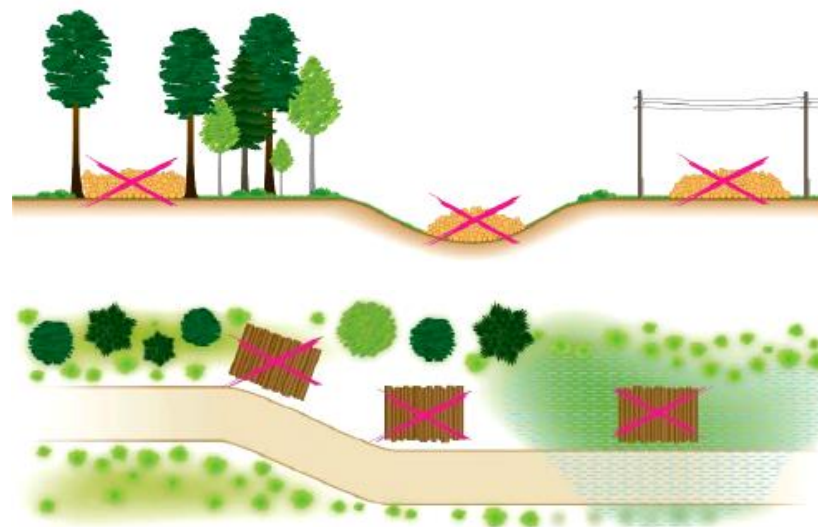
Krautuves vietas izvēlei un kokmateriālu sortimentu izvietojumam krautuvē ir liela nozīme, lai kokmateriālu pievešanas darbi izmaksātu mazāk. Neveiksmīga krautuves vietas izvēle vai neatbilstošs sortimentu izvietojums var būtiski samazināt pievešanas darbu produktivitāti, līdz ar to darbi izmaksās ievērojami dārgāk.

Krautuvēs mežā novieto **kokmateriālus** un **enerģētisko koksni**. Jāņem vērā, ka kokmateriālu un enerģētiskās koksnes krautuvēm ir nedaudz atšķirīgas izvietojanas un plānošanas prasības.

### Kokmateriālu krautuves vietas izvēle

Izvēloties vietu kokmateriālu krautuvei, jāņem vērā šādi nosacījumi.

- Krautuves neizvieto šādās vietās:
  - aizsargājamās dabas teritorijās;
  - zem elektrisko tīklu gaisvadu līnijām;
  - slīpos ceļu posmos;
  - tuvāk par 500 metriem no valsts nozīmes kultūras pieminekļiem;
  - pie ūdens ņemšanas, kā arī atpūtas vietām;
  - pie kapsētām;
  - dziļos grāvjos vai pazeminājumos, ja kokmateriālu grēdas jānovieto zemāk par 2,5 metriem no ceļa līmeņa.



Jāizvairās izvietot krautuves šādās vietās:

- straujos ceļu likumos;
- pārmitrās vietās;
- starp augošiem kokiem.
- Krautuves izvietošana **infrastruktūras objektu aizsargjoslās saskaņo** ar attiecīgo objektu īpašniekiem vai tiesiskajiem valdītājiem. Minētais nosacījums attiecas uz šādu objektu aizsargjoslām:
  - **gar autoceļiem:** valsts galvenajiem autoceļiem — 100 metru, valsts reģionālajiem autoceļiem — 60 metru, valsts vietējiem un pašvaldību autoceļiem — 30 metru aizsargjoslā;
  - **gar elektronisko sakaru tīkliem:** 2,5 metru attālumā no elektronisko sakaru tīkla līnijas ass vai tuvāk par 1m no pazemes elektronisko sakaru tīklu līnijām;
  - **gar elektriskajiem tīkliem:** gaisvadu līnijām ar nominālo spriegumu līdz 20 kilovoltiem — 6,5 metru attālumā no līnijas ass, ar nominālo spriegumu vairāk nekā 110 kilovoltu — 30 metru attālumā no malējiem vadiem uz ārpusi no līnijas;
  - **ap gāzesvadiem:** līdz 0,4 megapaskāliem — 1 metra attālumā, vairāk par 0,4 megapaskāliem līdz 1,6 megapaskāliem — 5 metru attālumā, vairāk par 1,6 megapaskāliem — 15 metru attālumā;
  - **ap naftas produktu cauruļvadiem:** 25 metru platā joslā ap naftas produktu cauruļvadiem;
  - **gar dzelzceļiem:** tuvāk nekā 25 līdz 100 metru no malējās sliedes.



Meža darbu vieta autoceļa malā.

**Jāatceras** – krautuves vietai jāpiekļūst ar kokvedēja automašīnu un vienlaikus tai jāatrodas iespējami tuvu cirsmai, lai kokmateriālu pievešana no cirsmas izmaksātu lētāk.

**Ja krautuve plānota uz cita īpašnieka zemes**, tad krautuves izvietošana obligāti saskaņo, noslēdzot vienošanos.

Kad krautuves vieta izvēlēta, nepieciešams novērtēt vajadzīgo krautuves platību un pievešanas maršrutu.

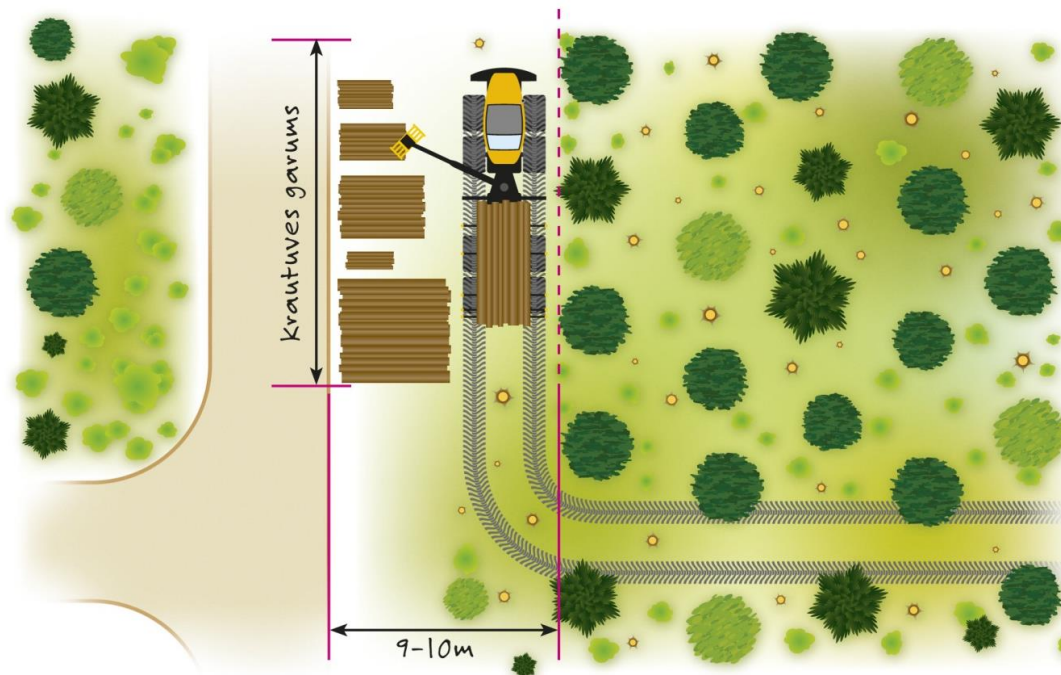
Pirms darbu uzsākšanas izvērtē, **vai pievešanas ceļš caur audzi ir pietiekami plats?** Meža mašīnām nepieciešams **4** līdz **5** metrus plats ceļš, lai izpildot darbus, būtu iespēja izvairīties no būtiskiem koku bojājumiem.

Novērtē, **vai krautuves platums ir pietiekams?** Ja kokmateriālus krauj no meža sienas, tad no ceļa malas līdz meža sienai būs nepieciešami **9** līdz **10** metri, lai forvarders varētu iebraukt krautuvē.

Ņemot vērā cirsmā plānoto kokmateriālu apjomu, aprēķina, **vai krautuves garums ir pietiekams, lai tajā varētu novietot visu plānoto kokmateriālu apjomu?** Plānojot krautuves garumu, ņem vērā, ka vienā metrā krautuves var novietot aptuveni  $4,5 \text{ m}^3$  kokmateriālu, kopšanas cirtē - aptuveni  $3,5 \text{ m}^3$ .

**Ja prognozējamais kokmateriālu apjoms cirsmā ir lielāks, nekā iespējams novietot krautuvē,** tad laicīgi plāno kokmateriālu izvešanu, lai neveidotos dīkstāves forvarderam. Katra dīkstāves diena forvardera īpašniekam var izmaksāt 220 euro.

Pirms cirsmas izstrādes izņem koku ciršanas apliecinājumu tiem kokiem, kuriem darbu izpildes laikā var radīt būtiskus bojājumus vai dēļ kuriem darbu izpilde nav iespējama.

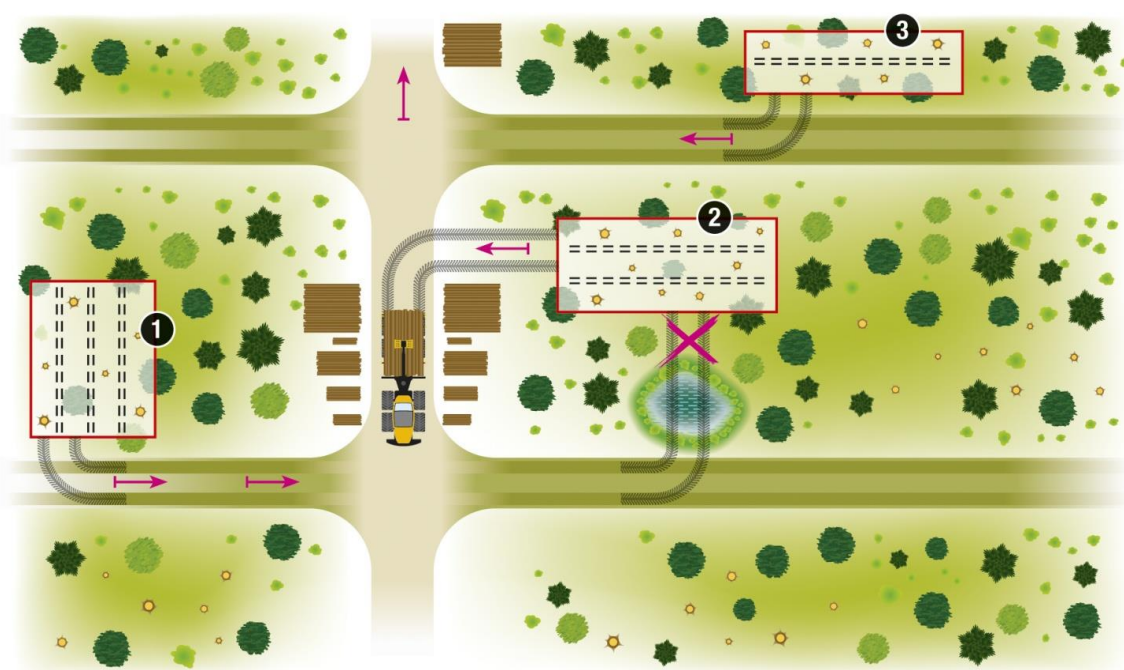


**Jāatceras** – krautuves, kurās forvarders novieto kokmateriālus, neuzbraucot uz autoceļa, ir drošākas satiksmes dalībniekiem un nenodara bojājumus ceļa segumam.

Ja vairākas cirsas atrodas netālu cita no citas, izvērtē iespēju veidot **kopēju krautuvi** vairākām cirsām.

**Īpaši lietderīgi kopējo krautuvi veidot mazām cirsām.** Tas krautuvē palielina apjomu tiem kokmateriālu sortimentiem, kuri cirsām ir nelielā daudzumā. Rezultātā uzlabojas kokvedēju darba ražīgums un vieglāk organizēt kokmateriālu piegādes klientiem.

Kopējo krautuvi veido tām cirsām, no kurām pievešanas attālums līdz kopējai krautuvei ir īsākais, vai nav būtiski garāks, salīdzinot ar attālumu līdz citai atsevišķas krautuves vietai. Citiem vārdiem – kopējā krautuvē nav lietderīgi pievest kokmateriālus no attālām cirsām, ja tām iespējams veidot atsevišķu krautuvi ar ievērojami īsāku pievešanas attālumu.



Norādītajā piemērā, kokmateriālus no 1. un 2. cirsas novieto kopējā krautuvē, bet kokmateriālus no 3. cirsas pieved atsevišķā krautuvē, lai pievešanas attālums būtu īsāks un darbi izmaksātu lētāk.

**Jāatceras** – kopējas krautuves nevar veidot ar citiem meža īpašniekiem vai mežizstrādātājiem.

Krautuves vieta jā sagatavo tā, lai tajā būtu droši strādāt cilvēkiem un dažādi šķēršļi netraucētu tehnikas darbu.

**Novērtē, vai krautuves apkārtnē ir bīstamie koki** – sausi, pa pusei izgāzti vai ievērojami sasvērušies uz krautuves pusi. **50 metru** rādiusā ap krautuvi novāc bīstamos kokus. Ja nepieciešams, krautuves vietā izzāģē kokus un krūmus.

Kokmateriālu krautuves vietu attēlo cirsmas izstrādes tehnoloģiskajā shēmā.

Kad krautuves vieta un nepieciešamā platība noteikta, bīstamie koki nozāģēti un krūmi krautuvē novākti, var sākties kokmateriālu pievešana un novietošana krautuvē.

**Jāatceras** - pievešanas darbs nebūs ražīgs, ja neveiks kokmateriālu **sortimentu izvietojuma** plānošanu krautuvē.

### Sortimentu izvietojuma plānošana

Kokmateriālus krautuvēs šķiro pa dažādiem sortimentiem. Katru sortimentu novieto atsevišķā grēdā, jo tie atšķiras pēc kvalitātes, izmēriem un lielākajā daļā gadījumu katram sortimentam ir atšķirīgs pircējs. Tāpat cirsmā nekad visiem sortimentiem nav vienāds kopējais apjoms, vienmēr kāds sortiments ir lielākā apjomā, bet kāds - pavisam mazā. **Sortimentu izvietojuma plānošanā jāņem vērā katra sortimenta kopējais apjoms cirsmā.** To var iegūt no cirsmas krājas un sortimentu iznākuma novērtēšanas datiem, bet vislabāk sortimentu apjomu iegūt no harvestera saražotās produkcijas atskaitēm.



Sortimenti izvietoti abpusējā krautuvē

Pareizai sortimentu grēdu izvietojšanai krautuvē ir nozīmīga loma darba ražīguma kāpināšanā. Sortimentu grēdas krautuvē izvieto pēc šādiem principiem:

- sortimentu, kura apjoms cirsmā ir lielākais, krauj pirmajā grēdā vistuvāk cirsmai;
- sortimentu, kura apjoms ir vismazākais, krauj tūlīt aiz pirmās grēdas;
- tālāk krauj sortimentu ar otru lielāko apjomu, tad trešo utt.;
- katrai grēdai jāparedz platība atbilstoši sortimenta apjomam.

**Jāatceras** – lai sortimentu grēdu izvietojuma plāns dotu pilnvērtīgu ieguldījumu darba ražīguma kāpināšanā, operatoriem forvardera kravās vienlaicīgi jākrauj tādi sortimenti, kas krautuvē novietojami blakus grēdās.

Uz dabiskajām brauktuvēm mežā, vai ziemā, kad autoceļi sasaluši, izvērtē iespēju veidot krautuvi abās ceļa malās. Tas samazina krautuves garumu gar ceļu un kāpina forvardera darba ražīgumu.

